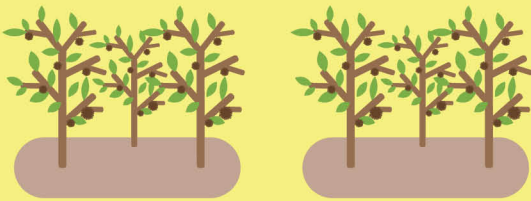


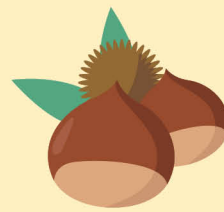
## 5월 이후 밤 가격 보합세 전망

### 재배면적



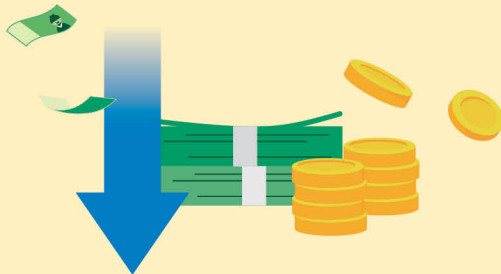
밤 재배면적 전년과  
비슷하거나 소폭 증가

### 밤 식재



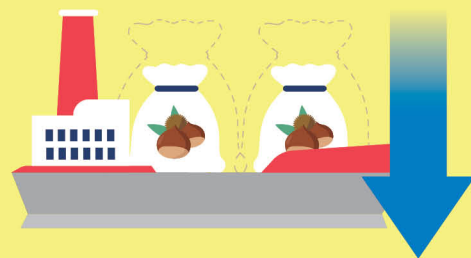
대보, 촉파  
보식 위주

### 5월 이후 밤 가격



전년 대비  
약세 전망

### 수출량



전년 대비  
감소 전망

# 01 | 생산동향 및 전망

## 재배면적

### 금년 밤나무 재배면적 전년과 비슷하거나 소폭 증가

- 금년 밤나무 재배면적은 대부분 지역에서 전년과 비슷하거나 소폭 증가한 것으로 나타남.
  - 공주, 부여, 중부지역 등에서 재배면적이 전년 대비 증가한 것으로 조사됨.

#### ● 밤 전년 대비 재배면적

단위: %

구분	전년 대비 증가	전년과 비슷	전년 대비 감소
공주	7.3	90.2	2.4
부여	8.5	89.4	2.1
중부	4.5	95.5	0.0
남부	1.3	96.0	2.7
전체	4.8	93.2	1.9

주: 중부지역은 충남 서천, 예산, 청양, 충북 충주이며, 남부지역은 경남 거창, 산청, 진주, 하동, 함양, 전남 광양, 순천임.  
자료: 산림경제연구실, 표본임가 조사치(04.10-04.17).

## 식재

### 금년 식재는 보식 위주 진행, 주 식재 품종은 대보

- 금년 밤나무 추가 식재는 보식 위주로 진행되었으며, 식재 품종은 대보, 촉파 등으로 나타남.
  - 일부 지자체(공주, 부여)에서는 기후변화에 대응하기 위해 대보 품종으로의 갱신, 보식 조림을 유도하고 있음.

#### ● 지역별 식재(예정 포함) 방법 및 품종

단위: %

구분	신규	갱신	보식	식재 품종
공주	25.9	14.8	59.3	대보, 옥광, 촉파
부여	15.2	24.2	60.6	대보
중부	11.8	5.9	82.3	대보, 석추
남부	8.3	0.0	91.7	대보
전체	16.9	14.6	68.5	-

주: 중부지역은 충남 서천, 예산, 청양, 충북 충주이며, 남부지역은 경남 거창, 산청, 진주, 하동, 함양, 전남 광양, 순천임.  
자료: 산림경제연구실, 표본임가 조사치(04.10-04.17).

## 피해상황

### 밤나무 초기 생육상황은 양호

- 4월 현재까지 기상 및 병해충 등 피해가 적어 밤나무 생육상황은 양호한 것으로 조사됨.
- 향후 병해충 피해 발생 가능성 있어 적극적인 수세 관리와 적기 방제 필요함.

#### ● 지역별 피해 여부

단위: %

구분	냉해 피해	가뭄 피해	병해충 피해	산불	기타	없음
공주	4.9	0.0	2.4	0.0	2.4	90.3
부여	0.0	0.0	2.1	0.0	0.0	97.9
중부	2.3	0.0	0.0	0.0	2.3	95.4
남부	2.7	0.0	0.0	0.0	1.3	96.0
전체	2.4	0.0	1.0	0.0	1.4	95.2

주: 중부지역은 충남 서천, 예산, 청양, 충북 충주이며, 남부지역은 경남 거창, 산청, 진주, 하동, 함양, 전남 광양, 순천임.  
자료: 산림경제연구실, 표본임가 조사치(04.10-04.17).

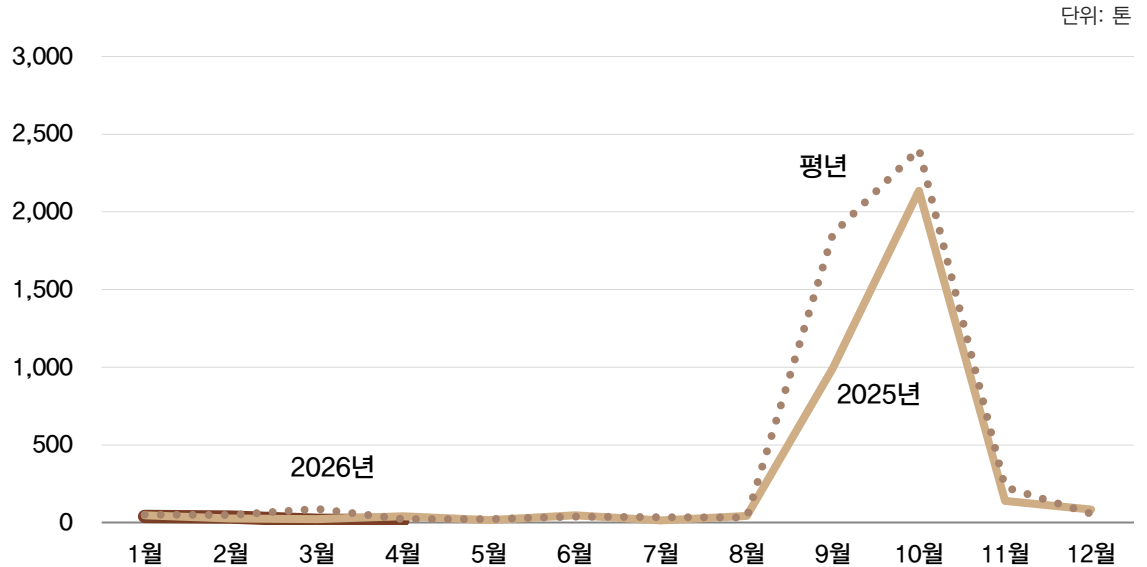
# 02 | 수출입동향 및 전망

## 수출동향

### 2026년 1~4월 밤 수출량 전년 동기 대비 감소

- 2026년 1~4월 밤 수출량은 92톤(생밤환산 104톤)으로 전년 동기(121톤, 생밤환산 136톤) 대비 24.2% 감소함.
- 2026년 1~4월 밤 수출액은 43만 달러로 전년 동기(66만 달러) 대비 34.2% 감소함.

#### ● 밤 수출 동향



단위: 톤

구분	1월	2월	3월	4월	5월	6월	7월	8월	9월	10월	11월	12월	합계
'26	생밤	12	0	0	0								12
	간밤	0	0	0	1								1
	냉동밤	10	0	1	0								11
	조제밤	12	33	12	11								68
'25	생밤	4	0	1	0	0	0	0	972	2,041	107	30	3,155
	간밤	0	0	0	0	0	1	0	4	21	6	0	32
	냉동밤	10	0	0	0								10
	조제밤	26	24	19	37	14	43	12	13	3	19	37	286
'24	생밤	5	2	0	0	0	0	0	969	2,240	190	15	3,421
	간밤	0	0	0	0	0	1	1	6	34	16	1	59
	냉동밤	0	0	0	0								0
	조제밤	13	30	78	6	18	21	23	53	28	24	35	17
평년	생밤	7	1	1	0	0	0	0	1,773	2,228	150	22	4,181
	간밤	0	0	0	0	0	0	0	11	44	8	0	64
	냉동밤	4	0	0	0								4
	조제밤	21	27	44	25	18	34	17	32	13	17	17	20

주 1) 2026년 4월은 잠정치임.  
 2) 평년은 2021년~2025년의 최대, 최소를 뺀 평균임.  
 3) 그래프 자료는 전체 밤 수출량이며, 간밤, 냉동밤, 조제밤을 생밤으로 환산하여 더한 자료임.  
 자료: 한국무역통계진흥원(한국무역통계 정보포털 TRASS).

## 수출전망

### 5월 이후 밤 수출량 전년 대비 감소 전망

- 5월 이후 밤 수출량은 국제 정세 불안으로 인한 물류비 상승으로 전년 대비 감소할 것으로 전망됨.

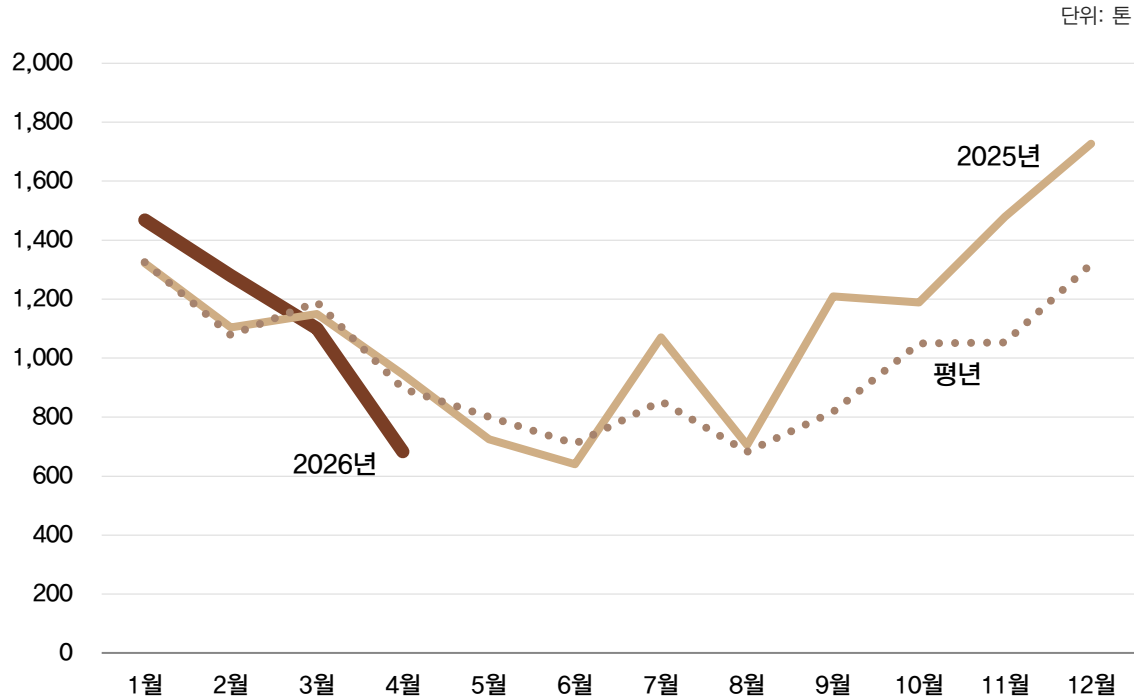
# 02 | 수출입동향 및 전망

## 수입동향

### 2026년 1~4월 밤 수입량 전년 동기 수준 유지

- 2026년 1~4월 밤 수입량은 3,832톤(생밤환산 4,531톤)으로 전년 동기(3,858톤, 생밤환산 4,520톤) 대비 0.7% 감소함.
- 2026년 1~4월 밤 수입액은 1,159만 달러로 전년 동기(1,197만 달러) 대비 3.2% 감소함.

#### ● 밤 수입 동향



단위: 톤

구분	1월	2월	3월	4월	5월	6월	7월	8월	9월	10월	11월	12월	합계	
'26	생 밤	456	318	254	97								1,125	
	냉동밤	446	413	364	203								1,426	
	조제밤	352	348	306	275								1,281	
'25	생 밤	326	316	395	157	108	100	190	8	268	408	194	295	2,765
	냉동밤	465	232	326	294	163	199	324	258	300	181	552	578	3,872
	조제밤	314	421	271	341	353	238	387	306	474	479	466	566	4,616
'24	생 밤	471	266	326	312	56	100	313	70	66	347	318	248	2,893
	냉동밤	575	262	366	402	294	194	352	166	282	253	479	434	4,059
	조제밤	324	210	306	256	415	321	312	216	259	447	389	542	3,997
평년	생 밤	408	295	351	246	127	96	125	64	122	325	208	291	2,658
	냉동밤	420	327	328	232	257	241	299	208	242	210	315	430	3,509
	조제밤	270	229	288	230	258	280	242	233	296	325	253	271	3,175

주 1) 2026년 4월은 잠정치임.  
 2) 평년은 2021년~2025년의 최대, 최소를 뺀 평균임.  
 3) 그래프 자료는 전체 밤 수입량이며, 간밤, 냉동밤, 조제밤을 생밤으로 환산하여 더한 자료임.  
 자료: 한국무역통계진흥원(한국무역통계 정보포털 TRASS).

## 수입전망

### 5월 이후 밤 수입량 전년 대비 감소 전망

- 국내산 밤 재고량이 전년보다 많아, 5월 이후 밤 수입량은 전년 대비 감소할 것으로 전망됨.

# 03 | 가격동향 및 전망

## 가격동향

### 1~4월 가락시장 밤 평균가격 전년 대비 하락

■ 가락시장 1~4월 밤 평균가격은 상품 kg당 5,517원으로 전년 동기(6,255원)보다 11.8% 낮은 수준임.

#### ● 월별 가락시장 밤 가격(상품)

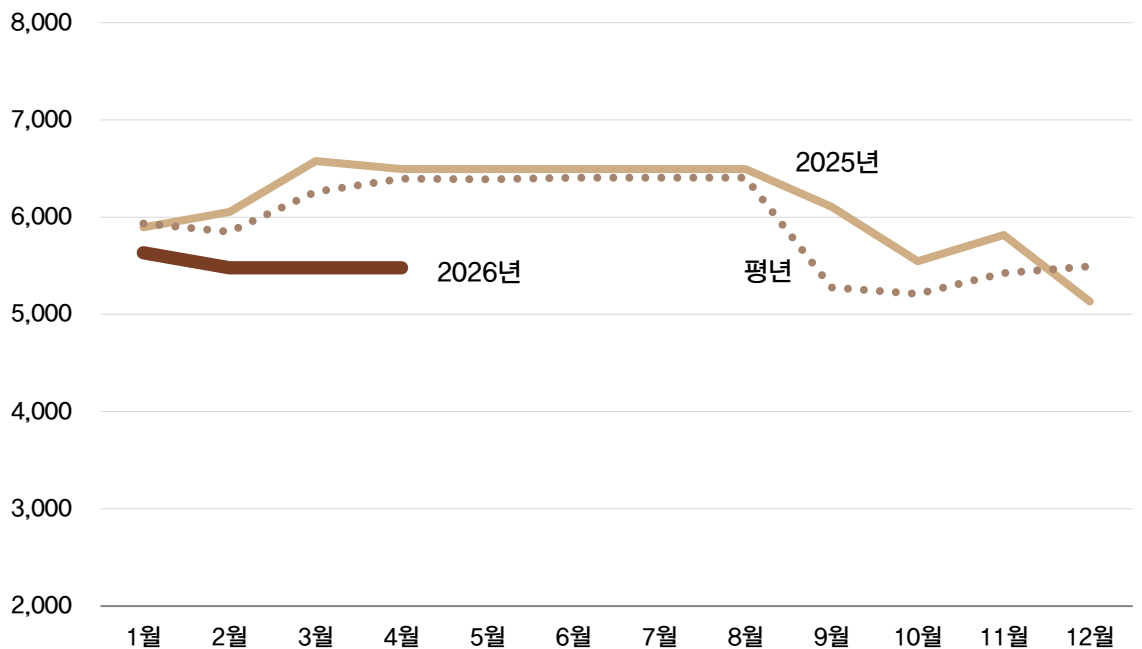
단위: 원/kg

구분	1월	2월	3월	4월	5월	6월	7월	8월	9월	10월	11월	12월
2026	5,634	5,477	5,477	5,477								
2025	5,896	6,052	6,576	6,495	6,495	6,495	6,495	6,495	6,105	5,545	5,817	5,131
평년	5,934	5,848	6,261	6,395	6,389	6,406	6,406	6,406	5,275	5,210	5,423	5,495

주: 평년은 2021년~2025년의 최대, 최소를 뺀 평균임.  
 자료: 서울시농수산물공사 중도매인 직접거래정보.

#### ● 월별 가락시장 밤 가격(상품) 동향

단위: 원/kg



주: 평년은 2021년~2025년의 최대, 최소를 뺀 평균임.  
 자료: 서울시농수산물공사 중도매인 직접거래정보.

## 가격전망

### 5월 이후 밤 가격 전년 대비 약세 전망

■ 5월 이후 밤 가격은 2025년산 재고량 증가로 전년 대비 약세를 보일 것으로 전망됨.

# 04 | 단신



## 임업관측 항공촬영 방식 활용 수실류 재배면적 및 작황조사 안내

### ○ 추진배경

- 임업관측 정확도 제고를 위해 과학적 수집 방법에 근거한 객관적 · 정량적 산지 정보 수집의 필요성 대두

### ○ 주요내용

- 드론 촬영을 통한 임업관측 수실류(감, 밤) 재배면적 및 작황조사
- 재배면적 및 작황 조사를 위해 연 3회 수실류(감, 밤) 재배지 촬영
- 경상북도 청도군(감), 충청남도 공주시(밤) 대상 임업경영체 등록 DB 기준 필지 항공촬영

### ○ 일시

- 1차(개화시기 / 면적조사): 2026. 4. ~ 2026. 5.
- 2차(병해충 발생기 / 생육조사): 2026. 7. ~ 2026. 8.
- 3차(수확직전 / 작황조사): 2026. 10. ~ 2026. 11.

### ○ 협조

- 해당시기 청도군의 감 재배필지 드론 촬영 시 불필요한 오해가 없도록 임업인분들의 적극적 협조



## 임산물 생산기반조성사업(수실류 수형조절 사업) 안내

### ○ 지원자격

- 임업인, 농업경영체(임업경영체 포함), 임업후계자, 독립가, 신지식 농업인(임업분야), 생산자단체

### ○ 지원내용 및 작업대상

- 수실류 수형조절 : 밤, 뽕은감, 대추 등 수실류 재배지에 대한 강도의 전지전정, 솎아베기 등 지원 등
- \* 수목의 수세에 따라 강도의 수형조절 시 수목이 고사할 수 있으니 사업 선택 시 주의 필요

### ○ 신청기간

- 2026년 6~7월 중

### ○ 지원한도액 기준 및 범위

- '26년 예산 : 6,141백만원(국비 6,141, 지방비 9,211, 융자 9,211, 자부담 6,141)
- 임산물 생산기반조성 : 총사업비 1억원 미만(국비 20%, 지방비 30%, 융자 30%, 자부담 20%)
- 더 자세한 사항은 산림청 및 해당 시 · 군 · 구 산림부서에 문의

이 「임업관측(밤)」은 산림청 지원으로 한국농촌경제연구원 산림경제연구실에서 재배지들의 재배의향, 작황, 가격 등 각종 통계자료를 수집·분석한 후, 임업 및 통계 전문가들의 자문을 받아 작성한 것입니다. 전망 결과는 앞으로 기상 및 수급여건의 변동에 따라 달라질 수 있습니다.

2026년  
8월호 예고

예정일자  
2026년 8월 4일

### • 내용: 밤 산지동향, 가격 동향 및 전망, 수출입동향

『임업관측월보』는 인터넷과 임업전문지를 통해서도 보실 수 있습니다. 『임업관측월보』와 관련하여 의견이 있으신 분은 한국농촌경제연구원 인터넷 홈페이지 내의 가운데 【소통】 메뉴 아래의 【질의응답】을 이용하여 의견을 보내주시기 바랍니다.

### • 인터넷 홈페이지

<http://www.krei.re.kr>  
<http://www.forest.go.kr>

TEL 061) 820-2032  
TEL 042) 481-4206

FAX 061) 820-2414  
FAX 042) 481-4198

담당자 송성환, 심근호

감 수 민경택(산림경제연구실장)