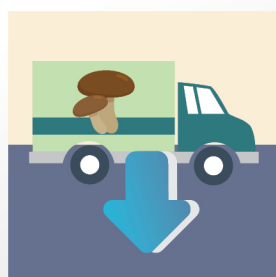


임업관측  
2025년 12월호

# 표고버섯

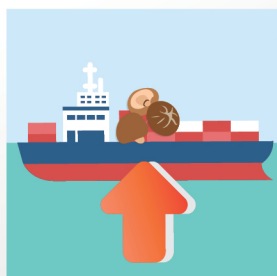
KREI

## 12월 생표고 가격 전년 대비 강보합세 전망



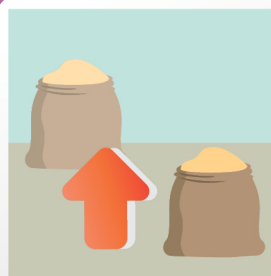
출하량

전년 대비  
감소 전망



생표고 수입량

전년 대비  
증가 전망



중국산  
톱밥배지 수입량

전년과 비슷하거나  
소폭 증가 전망

# 01 | 재배동향 및 전망

## 재배동향

### 11월 표고버섯 재배량 전년 대비 감소

- 표고목 재배량은 전년 동기 대비 8.6% 감소, 톱밥배지는 6.7% 감소한 것으로 조사됨.
  - 표고목 재배량은 이상고온과 잦은 강우 등 불리한 기상 여건, 폐목 증가, 톱밥배지 재배방식으로의 전환 등으로 감소한 것으로 나타남.
  - 톱밥배지 재배량은 배지 품질 저하와 인건비 상승으로 수익성이 떨어지면서 일부 임가가 재배를 포기하거나 규모를 축소함에 따라 감소한 것으로 나타남.

#### • 표고버섯 재배량 전년 대비 증감률(11월 기준)

단위: %

| 구분   | 강원   | 경기   | 충청    | 호남   | 영남   | 전체   |
|------|------|------|-------|------|------|------|
| 표고목  | -9.0 | -7.1 | -15.2 | -7.5 | -5.6 | -8.6 |
| 톱밥배지 | -5.0 | -5.6 | -8.1  | -6.3 | -7.1 | -6.7 |

자료: 산림경제연구원, 표본임가 및 모니터 조사치(11.11~11.17).

## 출하동향 및 전망

### 12월 표고버섯 출하량 전년 대비 감소 전망

- 11월 표고목 생표고와 건표고 출하량은 전년 동기 대비 각각 15.3%, 12.3% 감소했으며, 톱밥배지 생표고 출하량도 전년 동기 대비 7.2% 감소한 것으로 조사됨.
- 12월 표고목 생표고와 건표고의 출하량은 전년 동기 대비 각각 14.7%, 13.9% 감소할 것으로 예상되며, 톱밥배지 생표고 출하량도 전년 동기 대비 6.6% 감소할 것으로 조사됨.
  - 12월 출하될 표고목 생표고와 건표고의 품질은 전년과 비슷한 수준으로, 톱밥배지 생표고의 품질 역시 전년과 비슷할 것으로 예상됨.

#### • 표고버섯 전년 대비 출하량과 품질

단위: %

| 구분      |     | 표고목   |         |       |         | 톱밥배지 |         |
|---------|-----|-------|---------|-------|---------|------|---------|
|         |     | 생표고   |         | 건표고   |         | 생표고  |         |
|         |     | 11월   | 12월(예상) | 11월   | 12월(예상) | 11월  | 12월(예상) |
| 출하량 증감률 |     | -15.3 | -14.7   | -12.3 | -13.9   | -7.2 | -6.6    |
| 품질      | 좋음  | 12.0  | 8.4     | 5.0   | 3.4     | 23.3 | 7.9     |
|         | 비슷함 | 47.0  | 70.8    | 52.5  | 79.3    | 65.5 | 82.9    |
|         | 나쁨  | 41.0  | 20.8    | 42.5  | 17.2    | 11.2 | 9.2     |

자료: 산림경제연구원, 표본임가 및 모니터 조사치(11.11~11.17).

# 02 | 수입동향 및 전망

## 수입동향 및 전망

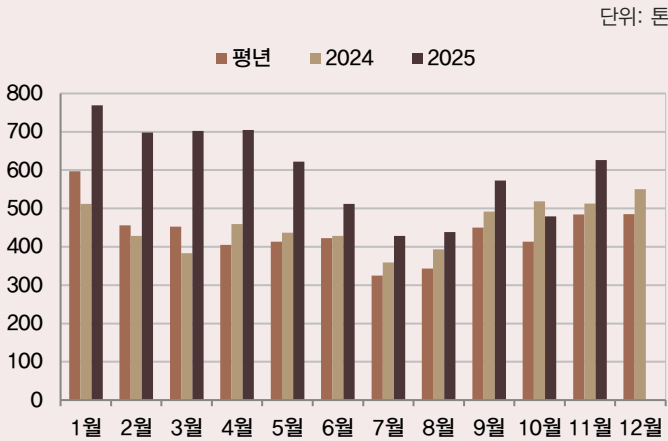
### [생표고] 12월 수입량 전년 대비 증가 전망

- 1~10월 생표고 수입량은 5,927톤으로 전년 대비(4,410톤) 34.4% 증가함.
- 11월 생표고 수입량은 626톤으로 전년 대비(513톤) 22.0% 증가함.
- 12월 생표고 수입량은 국내 생표고 출하량 감소로 전년(550톤) 대비 증가할 것으로 전망됨.

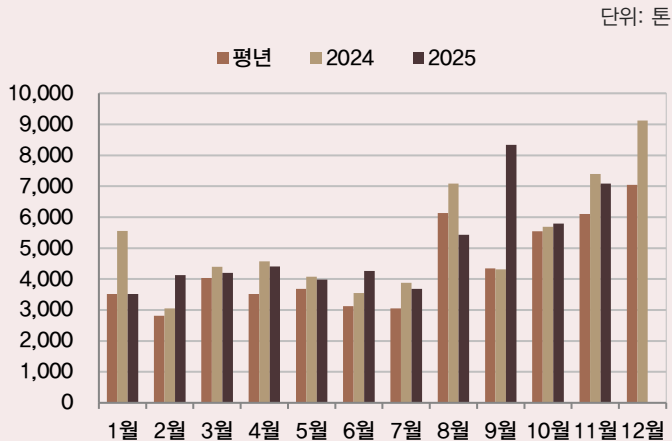
### [툰밥배지] 12월 수입량 전년과 비슷하거나 소폭 증가 전망

- 1~10월 중국산 톱밥배지 수입량은 47,747톤으로 전년 대비(46,176톤) 3.4% 증가함.
- 11월 중국산 톱밥배지 수입량은 7,082톤으로 전년 대비(7,398톤) 4.3% 감소함.
- 12월 중국산 톱밥배지 수입량은 전년(9,121톤)과 비슷하거나 소폭 증가할 것으로 전망됨.

• 생표고 월별 수입 동향



• 톱밥배지 월별 수입 동향



주: 평년은 2020년~2024년의 최대, 최소를 뺀 평균임.  
자료: 한국무역통계진흥원(한국무역통계 정보포털 TRASS), 국립산림품종관리센터.

• 표고버섯 월별 수입 동향

단위: 톤

| 구분    |      | 8월  | 9월    | 10월 | 11월   | 12월   |
|-------|------|-----|-------|-----|-------|-------|
| 2025년 | 생표고  | 439 | 573   | 479 | 626   |       |
|       | 건표고  | 86  | 168   | 148 | 144   |       |
|       | 조제표고 | 754 | 1,268 | 935 | 1,152 |       |
| 2024년 | 생표고  | 393 | 492   | 519 | 513   | 550   |
|       | 건표고  | 117 | 134   | 85  | 118   | 127   |
|       | 조제표고 | 745 | 694   | 891 | 1,236 | 1,100 |
| 평년    | 생표고  | 343 | 450   | 413 | 485   | 485   |
|       | 건표고  | 113 | 128   | 126 | 140   | 148   |
|       | 조제표고 | 756 | 701   | 925 | 1,051 | 1,084 |

주: 평년은 2020년~2024년의 최대, 최소를 뺀 평균임.  
자료: 한국무역통계진흥원(한국무역통계 정보포털 TRASS).

# 03 | 가격동향 및 전망

## 가격동향

### [서울 가락시장] 11월 국산 생표고 반입량 전년 대비 감소, 가격은 상승

- 11월 국산 생표고 반입량은 444톤으로, 전년 동기(471톤) 대비 5.7% 감소하였으나, 수입산 반입량은 269톤으로, 전년 동기(206톤) 대비 30.6% 증가하였음.
- 11월 국산 생표고 중품 4kg당 도매가격은 26,056원으로, 전년 동기(24,921원) 대비 4.6% 상승함.
- 11월 수입산 생표고 4kg당 도매가격은 20,915원으로, 전년 동기(21,191원) 대비 1.3% 하락함.

#### • 국산 생표고 등급별 평균 도매가격(서울)

단위: 원/4kg

| 연도    | 구분 | 8월     | 9월     | 10월    | 11월    | 12월    |
|-------|----|--------|--------|--------|--------|--------|
| 2025년 | 상품 | 50,884 | 49,981 | 48,305 | 36,204 |        |
|       | 중품 | 33,963 | 29,780 | 27,613 | 26,056 |        |
|       | 하품 | 21,567 | 18,057 | 13,523 | 18,149 |        |
| 2024년 | 상품 | 47,175 | 49,981 | 34,166 | 34,962 | 37,549 |
|       | 중품 | 32,544 | 30,984 | 22,398 | 24,921 | 27,960 |
|       | 하품 | 21,729 | 17,214 | 12,937 | 15,795 | 17,926 |
| 평년    | 중품 | 27,944 | 26,689 | 23,890 | 22,996 | 25,771 |

주 1) 월별 가격은 가락시장 일일 도매가격의 월별 평균 가격을 의미함.  
2) 평년은 2020년~2024년의 최대, 최소를 뺀 평균임.  
자료: 서울특별시농수산물공사.

#### • 수입산 생표고 평균 도매가격(서울)

단위: 원/4kg

| 연도    | 8월     | 9월     | 10월    | 11월    | 12월    |
|-------|--------|--------|--------|--------|--------|
| 2025년 | 23,198 | 24,979 | 24,123 | 20,915 |        |
| 2024년 | 23,247 | 24,000 | 21,005 | 21,191 | 19,904 |

주: 월별 가격은 가락시장 일일 도매가격의 월별 평균 가격을 의미함.  
자료: 서울특별시농수산물공사.

### [산림조합중앙회] 11월 생표고 생산지 가격 전년 대비 상승, 소비지 가격은 하락

- 11월 생표고 생산지 가격은 전년 대비 3.2% 상승하였으며, 소비지 가격은 전년 대비 1.2% 하락함.

#### • 생표고 생산지 및 소비지 가격(중품)

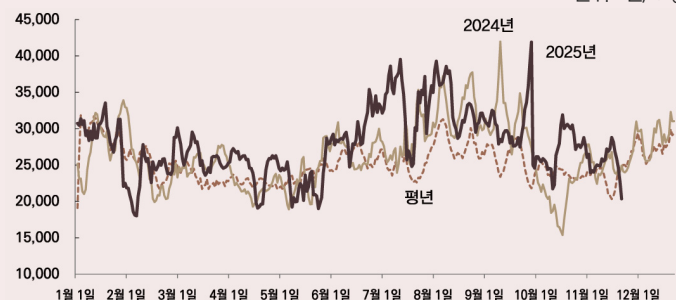
단위: 원/kg

| 연도  | 구분    | 8월     | 9월     | 10월    | 11월    | 12월    |
|-----|-------|--------|--------|--------|--------|--------|
| 생산지 | 2025년 | 8,345  | 8,363  | 8,371  | 8,397  |        |
|     | 2024년 | 8,063  | 8,062  | 8,046  | 8,134  | 8,258  |
| 소비지 | 2025년 | 11,532 | 11,549 | 11,556 | 11,580 |        |
|     | 2024년 | 11,716 | 11,681 | 11,657 | 11,725 | 11,835 |

자료: 산림조합중앙회, 임산물유통정보시스템.

#### • 생표고 일일 도매가격 동향(중품)

단위: 원/4kg



주 1) 일일 가격은 5일 이동 평균 가격임.  
2) 평년은 2020년~2024년의 최대, 최소를 뺀 평균임.  
자료: 서울특별시농수산물공사.

### [대구] 11월 생표고 가격 전년 대비 상승

- 11월 생표고 반입량<sup>1)</sup>은 207톤으로 전년 동기(224톤) 대비 7.6% 감소하였으며, 4kg당 도매가격은 28,434원으로 전년 동기(23,845원) 대비 19.2% 상승함.

#### • 생표고 평균 도매가격(대구)

단위: 원/4kg

| 연도    | 8월     | 9월     | 10월    | 11월    | 12월    |
|-------|--------|--------|--------|--------|--------|
| 2025년 | 27,948 | 28,468 | 24,681 | 28,434 |        |
| 2024년 | 27,876 | 29,775 | 22,696 | 23,845 | 24,867 |

주: 월별 가격은 대구농수산물시장 일일 도매가격의 월별 평균 가격을 의미함.  
자료: 대구농수산물유통관리공사.

## 가격전망

### 12월 생표고 가격 전년 대비 강보합세 전망

- 12월 생표고 가격은 출하량이 감소할 것으로 예상되어, 전년보다 높을 것으로 전망됨.

1) 반입량은 국내산과 수입산을 합한 값임.





## 한국임업진흥원 2026년 단기소득임산물 교육 안내

| 교육명                      | 교육목적   | 교육기간                      | 교육대상                                   | 교육내용   |
|--------------------------|--|---------------------------|--|--|
| 단기소득임산물<br>생산 교육         | 임업 현장에서 적용 가능한<br>실질적이고 구체적인 재배<br>노하우를 제공, 임산물<br>품목별·과정별 교육 운영 | 4~11월 중<br>(품목별<br>기간 상이) | 단기소득임산물<br>재배자 및 재배<br>초보(예정)자         | ① 임산물 품목별 생육주기 및<br>생육특성 이론<br>② 재배 예정지 관리,<br>수확·개갑·파종 등<br>③ 우수 재배지 현장 견학 및<br>식재·관리 실습            |
| 전문임업인 대상<br>임산물 생산<br>교육 | 전문임업인의 소득 증대를<br>위한 임산물 품목별<br>재배·관리 방안 습득 및<br>품목 다양화, 안정적 생산   |                           | 전문임업인<br>(독림가 및<br>임업후계자 등)            | ① 소득작목 다양화 및 안정적<br>생산 환경 조성 방안<br>② 병해충 방제 및 수확, 저장 등<br>생산 전과정 관리<br>③ 산지 및 시설을 활용한 생산<br>기반 마련    |
| 청년임업인 대상<br>임산물 생산<br>교육 | 청년임업인의 임업 지속을<br>위한 교육과정으로 실제<br>현업에 적용이 가능한 현장<br>기술 교육 프로그램 운영 |                           | 청년임업인                                  | ① 우수 현장 실습 및 사례 분석을<br>통한 생산성 향상<br>② 신규 소득원 발굴 및 경영 전략<br>수립<br>③ 안정적이고 지속적인 소득<br>창출 방안 및 가치 향상 방안 |
| 임업직불제<br>교육              | 임업인의 임업·산림의<br>공익적 가치에 대한 인식<br>강화 및 공익기능 증진<br>활동에 기여           | —                         | 임업직불금<br>지급대상 임업인<br>및 임업직불금<br>관심 일반인 | ① 임업·산림의 공익적 기능<br>② 임업직불제의 개념<br>③ 임업직불금 지급대상<br>④ 임업직불금 신청방법<br>⑤ 의무 준수사항 및 부정수급                   |

\* 출처: 한국임업진흥원(kofpi) 귀산촌 임업인 교육

- ◆ **교육신청:** 한국임업진흥원 교육신청 페이지(<https://www.kofpi.or.kr/edu/edu.do>) 또는 농업교육포털([agriedu.net](http://agriedu.net)) 수강신청
- ◆ 교육에 관련된 자세한 사항은 한국임업진흥원 임업소득지원실(02-6393-2652 또는 2718)에 문의바랍니다.



# 기상예보

기상청(www.weather.go.kr)

2025년 11월 27일 발표

## 주간별 날씨 전망

|                       |   |
|-----------------------|---|
| 1주<br>(12.08.~12.14.) | (주평균기온) 평년(0.4~2.6℃)과 비슷할 확률이 50%임.<br>(주강수량) 평년(2.2~8.2mm)과 비슷하거나 적을 확률이 각각 40%임.          |
| 2주<br>(12.15.~12.21.) | (주평균기온) 평년(-0.5~1.9℃)과 비슷할 확률이 50%임.<br>(주강수량) 평년(1.3~4.6mm)과 비슷할 확률이 50%.                  |
| 3주<br>(12.22.~12.28.) | (주평균기온) 평년(-0.6~1.4℃)보다 높을 확률이 50%임.<br>(주강수량) 평년(1.2~3.0mm)과 비슷하거나 적을 확률이 각각 40%임.         |
| 4주<br>(12.29~01.04)   | (주평균기온) 평년(-1.5~0.3℃)과 비슷하거나 높을 확률이 각각 40%임.<br>(주강수량) 평년(1.0~3.5mm)과 비슷하거나 많을 확률이 각각 40%임. |

## 2026년 1월~2026년 2월 예보 (2025. 11. 24. 발표)

|    |  |
|----|--|
| 1월 | 북대서양과 인도양의 높은 해수면 온도로 인해 우리나라 부근에 고기압성 순환이 강화되어 기온이 상승할 가능성이 있겠으나, 바렌츠-카라해 적은 해빙의 영향으로 찬 공기가 유입 될 경우 기온의 변동성이 크겠음. 강수량은 평년과 비슷하겠으나, 해기차와 지형적 효과로 서쪽 지역 중심으로 눈 또는 비 가능성이 있겠음.<br>(월평균기온) 평년(-1.5~-0.3℃)과 비슷할 확률이 50%임.<br>(월강수량) 평년(17.4~26.8mm)과 비슷할 확률이 50%임. |
| 2월 | 스칸디나비아반도로부터 전파되는 대기 파동으로 인해 우리나라 부근에 고기압성 순환이 강화되어 기온은 평년보다 대체로 높겠고, 강수량은 평년보다 대체로 많겠음.<br>(월평균기온) 평년(0.6~1.8℃)과 비슷하거나 높을 확률이 각각 40%.<br>(월강수량) 평년(27.5~44.9mm)과 비슷하거나 많을 확률이 각각 40%.  |

이 「임업관측(표고버섯)」은 산림청 지원으로 한국농촌경제연구원 산림경제연구실에서 재배자들의 재배 의향, 작황, 가격 등 각종 통계자료를 수집·분석한 후, 임업 및 통계 전문가들의 자문을 받아 작성한 것입니다. 전망 결과는 앞으로 기상 및 수급 여건의 변동에 따라 달라질 수 있습니다.

## 2026년 5월호 예고

예정 일자  
2026년 5월 4일

### • 내용: 표고버섯 재배동향 및 전망, 가격동향 및 전망, 수출입동향 및 전망

『임업관측월보』는 인터넷과 임업전문지를 통해서도 보실 수 있습니다. 『임업관측월보』와 관련하여 의견이 있으신 분은 한국농촌경제연구원 인터넷 홈페이지 내의 가운데 【소통】 메뉴 아래의 【질의응답】을 이용하여 의견을 보내주시기 바랍니다.

• 인터넷 홈페이지

<http://www.krei.re.kr>  
<http://www.forest.go.kr>

TEL 061) 820-2137  
TEL 042) 481-4206

FAX 061) 820-2414  
FAX 042) 481-4198

담당자 송성환, 정효재  
감 수 민경택(산림경제연구실장)