

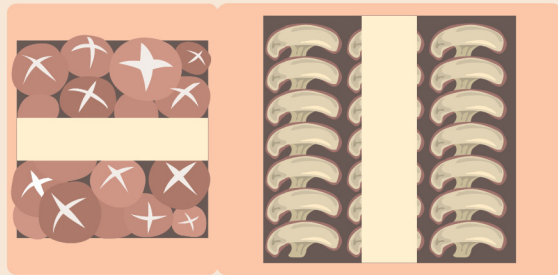
임업관측
2023년 9월호

표고버섯

KREI

9월

생표고 가격 전년 대비 '보합세'
건표고 가격 전년 대비 '하락'



생표고 출하량



전년 대비
소폭 감소

통밥배지 수입량



전년 대비
비슷~소폭 증가

01 | 재배동향 및 전망

재배동향

전년 대비 올해 평균 재배 규모 표고목은 감소, 톱밥배지는 소폭 증가

- 재배 규모 : 표고목 15,309본(전년 대비 25.3%p 감소), 톱밥배지 84,469봉(전년 대비 5.0%p 증가)
- 수확 규모 : 표고목 12,995본(전년 대비 31.1%p 감소), 톱밥배지 78,984봉(전년 대비 3.8%p 증가)
 - 원목 재배는 표고목 수급 문제로 감소, 톱밥배지는 소폭 증가
 - 상반기(1월~6월) 수확량 : 전년 대비 표고목은 86.2% 수준, 톱밥배지는 82.3% 수준 체감
- 재배 품종으로 원목은 산조502호, 모리290호, 유지로 등, 톱밥배지는 산조701호, 산조715호, L808 등

• 표본 임가 재배 품종 및 품종 특성

구분		온도형	발생온도	특성
원 목 재배용	산조502호	저온	7~18℃	발생이 빠르고 수량성이 높으며, 병해에 강함, 대(자루)가 짧고 고종량
	모리290호	중저온	7~20℃	대엽, 후육, 밝은 밤색, 향신용
	유지로	중저온	7~20℃	병해 저항성이 약하나 수량성이 높고 육질이 두터우며 선택이 밝음, 1년 차 품질이 우수함
톱 밥 재배용	산조701호	중고온	20~27℃	밝은 색, 육질이 단단하여 개체 고종량, 대(자루)는 기동형으로 무색의 털이 있음
	산조715호	중온	10~21℃	밝은 색, 육질이 단단하여 개체 고종량, 갈변에 따라 버섯 생산량 증가, 대(자루)는 기동형으로 무색의 털이 있음
	L808	중고온	15~22℃	중대형의 반구형이고 짙은 갈색으로 가운데 부분이 더 짙음, 기형이 적게 발생하고 육질이 단단함

자료: 표본임가 조사치(8.03.-8.14.)

출하동향 · 전망

9월 생표고 품질 전년과 비슷하나 출하량 소폭 감소 전망

- 7~8월 출하 임가 출하량 감소세 지속
 - 고온 피해, 장마로 인한 다습 및 침수 피해 등 기상 여건 악화로 예상보다 출하량 감소 및 품질 저하
- 생산자가 인지한 7~8월 표고버섯의 출하량과 품질(전년 동기 대비)

단위 : %

구분	표고목				톱밥배지		
	생표고		건표고		생표고		
	7~8월	9월(예상)	7~8월	9월(예상)	7~8월	9월(예상)	
출하량 증감률	-10.0	-11.7	-4.0	-9.0	-10.0	-7.5	
품질	좋음	0.0	21.0	20.0	30.0	7.5	18.0
	비슷함	33.3	47.4	80.0	60.0	65.0	76.0
	나쁨	66.7	31.6	0.0	10.0	27.5	6.0

주1: 출하량 증감률은 재배규모를 가중평균한 결과임.
자료: 표본임가 조사치(8.03.-8.14.)

02 | 가격동향 및 전망

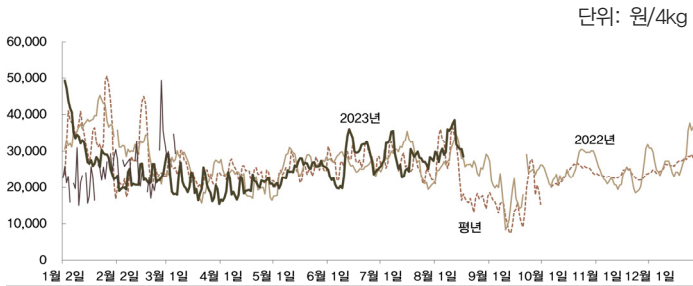
가격동향 · 전망

9월 생표고 가격 작년 대비 비슷할 전망

- 8월 생표고 가격 상승 원인은 중품 및 하품의 상승에 기인한 것으로 소비자가 인지하는 특품 및 상품의 상승률을 고려했을 때, 9월 생표고 가격은 작년 대비 비슷할 전망. 단, 기상 여건 악화로 인한 품질 저하 및 출하량 감소가 가격 등락에 영향을 미칠 수 있음.

[서울 가락시장] 8월 생표고 전년 대비 반입량 증가 및 가격 상승

- 생표고* : 도매가격 27,288원/4kg(전년 대비 17.0% 상승), 반입량 573톤(전년 대비 3.1% 증가)
*생표고 가격과 반입량은 국산과 수입산을 합한 값임
- 국내산 : 도매가격 31,660원/4kg(전년 대비 15.6% 상승), 반입량 420톤(전년 대비 4.2% 증가)
 - 전년 대비 특품 3.2%, 상품 10.3%, 중품 15.8%, 하품 25.4% 가격 상승
- 수입산 : 도매가격 22,916원/4kg(전년 대비 3.0% 하락), 반입량 161톤(전년 대비 5.0% 증가)
 - 반입량 증가로 가격 하락
- 생표고(중품) 일일 도매가격 동향



주1: 일일가격은 5일 이동평균가격임.
주2: 평년가격은 '18~'22년의 가격 중 최대치, 최소치를 제외한 평균가격임.
자료: 가락시장

● 국산 생표고 등급별 평균 도매가격 및 반입량(서울)

단위: 원/4kg, 톤

연도	구분	5월	6월	7월	8월	9월
2023	특품	48,537	57,337	65,337	65,523	-
	상품	37,737	42,406	48,360	50,647	-
	중품	24,880	27,157	28,495	31,660	-
	하품	14,446	15,179	14,973	19,033	-
	반입량	488	412	361	146(420)	-
2022	특품	49,688	49,702	64,393	63,509	55,333
	상품	39,590	39,130	45,099	45,937	37,531
	중품	25,650	26,315	28,138	27,351	20,837
	하품	14,347	15,383	17,053	15,173	10,813
	반입량	486	512	354	403	525

주1: 월별 가격은 가락시장 일일 도매가격의 월별 평균 가격을 의미함.
주2: 2023년 8월 15일까지의 결과임. 괄호 안 수치는 현 추세 시 예상량임.
자료: 가락시장

● 수입산 생표고 평균 도매가격 및 반입량(서울)

단위: 원/4kg, 톤

연도	구분	3월	4월	5월	6월	7월	8월
2023	가격	24,310	25,294	22,371	21,507	22,174	22,916
	반입량	181	144	187	190	166	81(161)
2022	가격	21,643	19,822	21,538	22,885	23,080	23,663
	반입량	207	222	219	252	168	153

주1: 월별 가격은 가락시장 일일 도매가격의 월별 평균 가격을 의미함.
주2: 2023년 8월 15일까지의 결과임. 괄호 안의 수치는 현 추세 시 예상량임.
자료: 가락시장

[대구 농수산물도매시장] 8월 생표고 가격 전년 대비 15.3% 하락

- 8월 생표고 평균 도매가격 : 27,428원/4kg(전년 대비 15.3% 하락)

● 생표고 평균 도매가격 및 반입량(대구)

단위: 원/4kg, 톤

연도	3월	4월	5월	6월	7월	8월
2023	23,435	21,743	22,158	27,347	24,893	27,428
반입량	251	222	224	170	154	49
2022	25,263	23,574	25,750	31,739	23,821	32,386
반입량	239	257	198	140	174	155

주1: 월별 가격은 대구농수산물시장 일일 도매가격의 월별 평균 가격을 의미함.
주2: 반입량은 국산과 수입산을 합한 값임.
주3: 2023년 8월 16일까지의 결과임.
자료: 대구농수산물시장

[건표고] 8월 건표고 가격 전년 대비 하락

- 건표고 수요 감소로 전년 대비 가격 하락
 - 전년 대비 백화고 18.9%, 다화고(흑화고) 10.2%, 향고 4.0%, 향신 3.0%, 슬라이스 7.7% 가격 하락
- 슬라이스 수요 증가로 전월 대비 가격 상승

● 건표고 8월 시세 현황

단위: 원/kg

연도	백화고	다화고 (흑화고)	동고	향고	향신	등외	슬라이스
2023	150,000	88,000	48,000	43,000	32,000	28,500	36,000
2022	185,000	98,000	50,000	45,000	33,000	28,500	39,000

주: 입찰 시세를 관련 업체로부터 조사함.

03 | 수출입동향 및 전망

수입동향

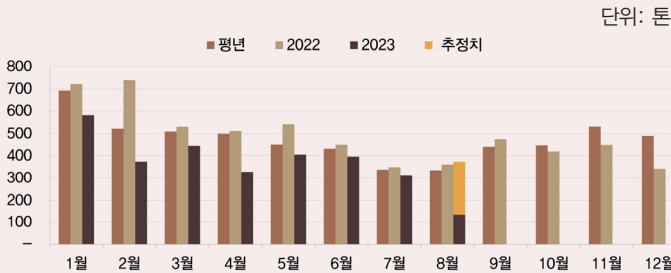
[생표고] 9월 수입량 전년 대비 비슷하거나 소폭 증가할 전망

- 8월 생표고 수입량 : 374톤(전년 대비 3.5% 증가)
 - 국내 생표고 가격 상승에 따른 수입량 증가
- 9월 생표고 수입량 : 9월 말 추석 명절 생표고 수요 증가에 따른 수입량 증가 전망

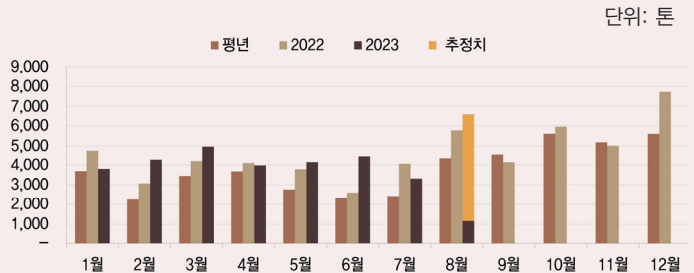
[중국산 톱밥배지] 9월 수입량 전년 대비 비슷할 전망

- 7, 8월 수입량 : 9,919톤(전년 대비 0.9% 증가)
 - 7월 수입량은 3,306톤(전년 대비 18.7% 감소), 8월 수입량은 6,613톤(전년 대비 14.7% 증가)
- 9월 수입량 : 시설 규모화에 따른 꾸준한 수요로 전년(4,141톤)과 비슷할 것으로 예상

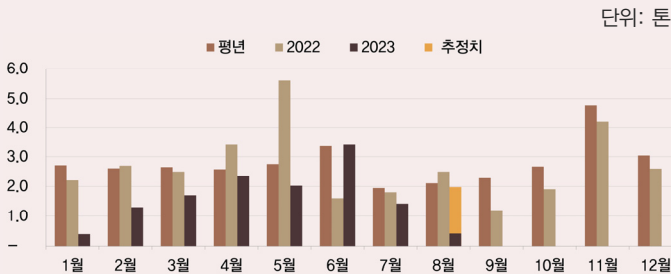
• 생표고 월별 수입 동향



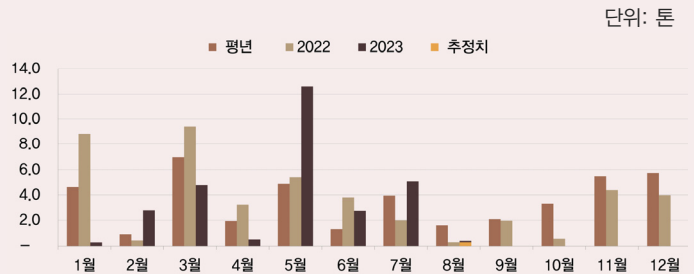
• 중국산 톱밥배지 월별 수입 동향



• 생표고 월별 수출 동향



• 건표고 월별 수출 동향



주1: 2023년 8월 16일까지의 결과임.
 주2: 평년치는 '18~'22년의 최대치, 최소치를 제외한 평균임.
 자료: 한국무역협회(www.kita.net), 관세청(www.customs.go.kr)

• 표고버섯 수입 실적

구분		5월	6월	7월	8월	9월
2023	생표고	404	395	310	133(374)	-
	건표고	114	180	102	60(131)	-
	조제표고	1,076	832	816	343(535)	-
2022	생표고	542	448	349	361	472
	건표고	141	83	101	119	116
	조제표고	1,004	1,160	719	550	649
평년	생표고	449	430	337	335	439
	건표고	127	106	126	105	116
	조제표고	895	836	844	790	617

주1: 2023년 8월 16일까지의 결과임. 괄호 안 수치는 현 추세 시 예상량임.
 주2: 평년치는 '18~'22년의 최대치, 최소치를 제외한 평균임.
 자료: 한국무역협회(www.kita.net)

국유품종보호권(임시보호권) 처분 공고 안내

통상실시권 허락대상 품종 및 예정가격

처분방법 통상실시권 허락

실시기간 품종보호기간(출원기간 포함) 중 계약일로부터 7년 이내

품종명	주요특성	육성 년도	출원· 등록번호	품종 보호 기간	판매예정 단가 (원)	기본율 (%)	실시료 (원)
백화향	<ul style="list-style-type: none"> 원목 재배용 품종 서늘한 기온인 중저온(12~20℃)에서 발생 12월 초까지 발생 가능 특품 출하 시기: 4월 중순, 10월 초순 표고 품질 1등급 화고형 버섯 발생 유사 품종: 모리290(일본품종) 	2013	제265호	2042.05.09.	3,000/kg	3	90/kg
산백향	<ul style="list-style-type: none"> 톱밥 재배용 품종 서늘한 온도(12~18℃)에서 고품질 버섯 발생 재배 조건: 전면 개방형 배지로 환기 시설에 따라 100~110일 배양 적합 특품 출하 조건: 18℃ 이하에서 발생 버섯 1개당 중량이 35g 이상으로 단단하여 품질이 높은 버섯 생산 유사 품종: L808(중국 품종) 	2016	제189호	2039.5.13.	3,000/kg	2	60/kg
태향고	<ul style="list-style-type: none"> 발생 적정온도: 중저온성(8~15℃) 산발형 발생으로 수확주기가 필요 없음 발생 기간이 9~10일로 다소 길음 대 곤봉형, 조직이 단단하며, 대형 유사 품종: 추재2호(중국 품종) 	2020	제325호	2043.05.10	3,000/kg	2	60/kg
산호향	<ul style="list-style-type: none"> 중온형, 균사배양기간이 100일 1차 발생에서 버섯 생산량이 높음 갓은 평반구형, 갓 두께 15mm 이상 	2021	2021-48	임시보호권	3,000/kg	2	60/kg

자료: 산림청 공고 제2023-331호 『국유품종보호권(임시보호권) 처분 공고』

신청서류

- 계약신청서 1부
- 실시에 관한 사업계획서 1부
- 임감증명서(국유품종 매수입찰용) 1통 / 사용인감계(인감 미사용 시)
- 위임장 1통(대리인이 계약 신청할 경우)
- 수의계약 신청자 주민등록등본(법인의 경우 등기부 등본) 1통
- 종자산업법 제37조제1항에 의한 해당 분야 종자업등록증 사본(법인등록증사본) 1부, 사업자등록증 사본 1부
- 국유품종 홍보·안내를 위한 개인정보 수집·이용·제공 동의서 1부(선택사항)

계약 체결 절차

- 신청자가 제출한 통상실시권 허락신청서, 사업계획서, 자격요건 등을 종합 검토하여 계약대상자 결정(산림정책과)
- 계약 체결(운영지원과)
- 품종에 대한 실시는 육성기관(국립산림과학원)에서 별도 인수

신청서류 제출 기간 및 방법

- 제출기간: 23.8.28.(월)~11.20.(월) 18:00
- 제출장소: 산림청 산림정책과
- 제출방법: 우편 제출

문의



- 통상실시 허락신청서 관련 사항 : 042-481-8807(산림청 산림정책과 김상직)
- 계약에 관한 사항 : 042-481-4018(산림청 운영지원과 안재란)
- 실시·재배 : 031-290-1192(국립산림과학원 산림미생물연구과 장영선)

※ 자세한 사항은 산림청 홈페이지(www.forest.go.kr, 행정정보 → 알림정보(공고) → ‘국유품종’ 검색)를 참조하시기 바랍니다.



기상예보

기상청(www.kma.go.kr)

2023년 8월 24일 발표

1개월 전망 요약 (2023. 9. 04.~10. 01.)

- 기 온 전망: 1주는 평년보다 높을 확률이 50%, 2~4주는 평년과 비슷하거나 높을 확률이 각각 40%임.
- 강수량 전망: 1~2주는 평년과 비슷하거나 많을 확률이 각각 40%, 3~4주는 평년과 비슷할 확률이 50%임.

주간별 날씨 전망

1주 (9. 04.~9. 10.)	(평균기온) 평년(21.4~22.6°C)보다 높을 확률이 50%임. (강수량) 평년(14.0~41.0mm)과 비슷하거나 많을 확률이 각각 40%임.
2주 (9. 11.~9. 17.)	(평균기온) 평년(20.2~21.6°C)과 비슷하거나 높을 확률이 각각 40%임. (강수량) 평년(15.6~52.3mm)과 비슷하거나 많을 확률이 각각 40%임.
3주 (9. 18.~9. 24.)	(평균기온) 평년(18.7~19.9°C)과 비슷하거나 높을 확률이 각각 40%임. (강수량) 평년(4.6~32.9mm)과 비슷할 확률이 50%임.
4주 (9. 25.~10. 01.)	(평균기온) 평년(17.6~18.8°C)과 비슷하거나 높을 확률이 각각 40%임. (강수량) 평년(5.0~18.5mm)과 비슷할 확률이 50%임.

2023년 10~11월 예보 (2023. 8. 23. 발표)

10월	이동성 고기압의 영향을 주로 받겠으며, 낮과 밤의 기온 차가 큰 날이 많겠음. (월평균기온) 평년(13.9~14.7°C)과 비슷하거나 높을 확률이 각각 40%임. (월강수량) 평년(37.0~64.3mm)과 비슷할 확률이 50%임.
11월	이동성 고기압의 영향을 주로 받겠으나, 일시적으로 북서쪽에서 남하하는 찬 공기의 영향을 받을 때가 있겠고, 남서쪽에서 다가오는 저기압의 영향으로 많은 비가 내릴 때가 있겠음. (월평균기온) 평년(7.0~8.2°C)과 비슷하거나 높을 확률이 각각 40%임. (월강수량) 평년(30.7~55.1mm)과 비슷하거나 많을 확률이 각각 40%임.

이 「임업관측(표고버섯)」은 산림청 지원으로 한국농촌경제연구원 산림경제연구실에서 재배자들의 재배 의향, 작황, 가격 등 각종 통계자료를 수집·분석한 후, 임업 및 통계 전문가들의 자문을 받아 작성한 것입니다. 전망 결과는 앞으로 기상 및 수급 여건의 변동에 따라 달라질 수 있습니다.

2023년 10월호 예고

예정 일자
2023년 10월 4일

• 내용: 표고버섯 재배 동향 및 전망, 가격 동향 및 전망, 수출입 동향 및 전망

『임업관측월보』는 인터넷과 임업 전문지를 통해서도 보실 수 있습니다. 『임업관측월보』와 관련하여 의견이 있으신 분은 한국농촌경제연구원 인터넷 홈페이지 내의 우측 【바로가기】 메뉴바의 【질의응답】을 이용하여 의견을 보내주시기 바랍니다.

• 인터넷 홈페이지

http://www.krei.re.kr

TEL 061) 820-2137

FAX 061) 820-2417

담당자 석현덕, 손광렬

http://www.forest.go.kr

TEL 042) 481-4206

FAX 042) 481-4198