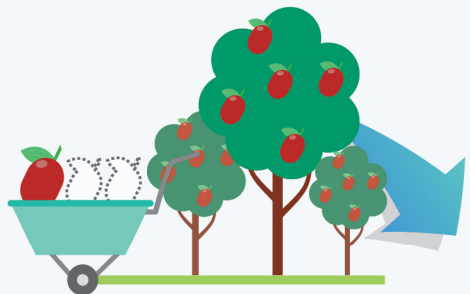


짙은 장마, 폭염 등의 이상기온과 병해충 피해로 작년 대비 생산량 감소 전망

낙과량 증가 및 병해충 피해로
작년 대비 생산량 감소 전망



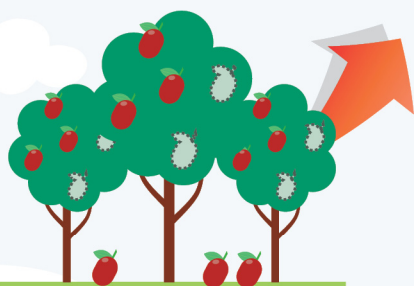
작년 대비 감소

모든 주산지에서 녹병 등
병해충 피해 발생



다수 발생

짙은 장마, 폭염 등으로
낙과량 작년 대비 증가



작년 대비 증가

대추 크기 작년 대비 큼
당도는 작년과 비슷



작년 대비 큼

이 | 생산동향 및 전망

병해충

모든 주산지에서 녹병, 낙엽병 등 병해충 피해 발생

- 대추 주산지에서 잦은 비로 인한 녹병, 낙엽병 등의 병해충 피해 다수 발생
- 주산지별 병해충 종류 및 평균 피해 정도

단위: %

구분	경남 밀양	경북 경산	경북 군위	경북 청도	충북 보은
병해충 종류	낙엽병, 녹병, 탄저병	녹병, 낙엽병, 탄저병	녹병, 신너벌레	녹병, 낙엽병, 탄저병	녹병, 탄저병
피해 정도	27.1	26.7	26.2	15.9	11.7

자료: 산림경제연구실, 표본농가 및 모니터 조사치(09.07~09.18.)

낙과상황

잦은 장마, 폭염 등으로 대추 낙과량 작년 대비 증가

- 9월 중순 주산지에서 열과 피해 발생, 잦은 장마와 병해충 피해 등으로 작년 대비 낙과량 증가
- 작년 대비 낙과량이 감소했다고 답한 농가는 초기 착과가 적어 “작년 대비 낙과 감소”로 응답

● 주산지별 작년 대비 대추 낙과 상황

단위: %

구분	경남 밀양	경북 경산	경북 군위	경북 청도	충북 보은	평균
증가	84.6	90.0	94.7	93.8	78.9	88.4
비슷	7.7	0.0	0.0	0.0	10.5	3.6
감소	7.7	10.0	5.3	6.3	10.5	7.9

주: 각 주산지의 합계는 100.0%이며, 응답률을 토대로 수치를 계산함.(예: 100개의 농가 중 85개의 농가가 '증가'로 응답하면 85%임.)
자료: 산림경제연구실, 표본농가 및 모니터 조사치(09.07~09.18.)

품질전망

대추의 전반적인 품질은 작년 대비 나쁨 전망으로 다수 응답

- 대추 크기와 굵기는 작년 대비 크고, 당도는 작년과 비슷
- 잦은 비로 인해 녹병 및 열과 피해가 커 “전반적인 품질은 작년 대비 나쁨 전망”으로 응답

● 주산지별 작년 대비 대추 품질 전망

단위: %

구분	경남 밀양	경북 경산	경북 군위	경북 청도	충북 보은	평균	
전반적인 품질	좋음	0.0	22.2	5.6	18.8	33.3	17.1
	비슷	15.4	22.2	44.4	43.8	38.9	31.8
	나쁨	84.6	55.6	50.0	37.5	27.8	51.1

주: 각 주산지의 합계는 100.0%이며, 응답률을 토대로 수치를 계산함.(예: 100개의 농가 중 85개의 농가가 '증가'로 응답하면 85%임.)
자료: 산림경제연구실, 표본농가 및 모니터 조사치(09.07~09.18.)

생산전망

모든 주산지에서 생산량 작년 대비 감소 전망

- 생산량이 많았던 작년과 달리 잦은 비, 녹병, 열과 피해로 낙과량이 증가하여 올해 생산량 감소 예상
- 올해 생산량 전망(작년 대비)

단위: %

구분	경남 밀양	경북 경산	경북 군위	경북 청도	충북 보은
증가	10.3	10.0	7.0	6.3	14.0
비슷	15.6	23.3	15.8	14.6	17.5
감소	74.1	66.7	77.2	79.2	68.4

주: 각 주산지의 합계는 100.0%이며, 응답률을 토대로 수치를 계산함.(예: 100개의 농가 중 85개의 농가가 '증가'로 응답하면 85%임.)
자료: 산림경제연구실, 표본농가 및 모니터 조사치(09.07~09.18.)

02 | 가격동향 및 전망

가격동향

9월 건대추(상품) 도매시장 출하가격 작년 대비 하락

- 9월 건대추 가격(특품) : 16,538원/kg(작년 16,154원/kg)으로 작년 대비 상승
- 9월 건대추 가격(상품) : 10,769원/kg(작년 13,077원/kg)으로 작년 대비 하락
- 9월 건대추 가격(중품) : 6,538원/kg(작년 9,615원/kg)으로 작년 대비 하락

가격전망

10월 이후 건대추 가격 유지 및 소폭 상승 전망

- 건대추 저장물량 보유와 올해 생산량 감소 전망으로 가격 유지 및 소폭 상승 전망

● 월별 건대추 도매시장 출하가격 동향

단위: 원/kg

구분		10월	11월	12월	1월	2월	3월	4월	5월	6월	7월	8월	9월	평균
특품 (별초)	22.10~23.09	13,846	15,385	15,385	16,154	16,154	16,154	16,154	16,154	16,154	16,154	16,154	16,538	15,866
	21.10~22.09	13,846	14,615	15,385	15,385	15,385	15,385	15,385	16,154	16,154	16,154	16,154	16,154	15,513
상품 (특초)	22.10~23.09	10,769	10,769	10,769	10,769	10,769	10,385	10,385	10,385	10,385	10,385	10,385	10,769	10,577
	21.10~22.09	12,308	13,077	13,462	13,462	13,077	13,077	13,077	13,077	13,077	13,077	13,077	13,077	13,077
중품 (상초)	22.10~23.09	6,923	6,923	6,538	6,538	6,385	6,154	6,154	5,769	5,769	6,154	6,154	6,538	6,333
	21.10~22.09	10,769	11,538	11,538	11,154	11,154	10,769	10,769	10,769	10,769	10,385	10,385	9,615	10,801

주: 대추 생육 시기에 맞춰 가격을 10월부터 작성함.
자료: 건대추 중도매인 도매시장 출하가격

03 | 수입동향 및 전망

수입동향

9월 중순까지 건대추 수입량 작년 대비 34.5% 감소, 평년 대비 4.5% 증가

- 건대추 수입량: 398톤(생대추환산 624톤), 작년동기 수입량: 608톤

수입전망

올해 건대추 수입 작년과 비슷하거나 소폭 감소 전망

- 2020년부터 수입 대추 수량이 점진적으로 감소, 2023년 전체 대추 물량은 감소할 것으로 예상

● 건대추 수입 동향

단위: 천 달러, 톤

구분		10월	11월	12월	1월	2월	3월	4월	5월	6월	7월	8월	9월	합계
22.10~23.09	중량	1	23	59	40	43	189	14	23	5	0	1	0	398
	금액	4	22	46	34	80	330	38	22	19	3	4	2	604
21.10~22.09	중량	22	102	122	80	88	135	26	1	1	1	27	3	608
	금액	20	88	111	86	199	292	47	6	5	4	39	11	908
평년	중량	9	33	39	39	64	88	38	18	17	10	11	15	381
	금액	11	32	38	49	101	143	58	24	24	13	18	20	531

주1: 평년은 2018~2022년까지의 평균임.
주2: 대추 생육 시기에 맞춰 수입 동향을 10월부터 작성함.
자료: 한국무역협회



기상예보

기상청(www.kma.go.kr)

2023년 9월 21일 발표

1개월 전망 요약 (2023. 10. 02.~10. 29.)

- 기온 전망: 1주는 평년과 비슷할 확률이 50%, 2주는 평년보다 높을 확률이 50%, 3주, 4주는 평년과 비슷하거나 높을 확률이 각각 40%임.
- 강수량 전망: 1주, 2주는 평년과 비슷하거나 적을 확률이 각각 40%, 3주, 4주는 평년과 비슷할 확률이 50%임.

주간별 날씨 전망

1주 (10.02.~10.08.)	(평균기온) 평년(15.9~17.1℃)과 비슷할 확률이 50%임. (강수량) 평년(1.1~12.4mm)과 비슷하거나 적을 확률이 각각 40%임.
2주 (10.09.~10.15.)	(평균기온) 평년(14.6~15.8℃)보다 높을 확률이 50%임. (강수량) 평년(1.6~10.1mm)과 비슷하거나 적을 확률이 각각 40%임.
3주 (10.16.~10.22.)	(평균기온) 평년(13.0~14.4℃)과 비슷하거나 높을 확률이 각각 40%임. (강수량) 평년(1.4~12.4mm)과 비슷할 확률이 50%임.
4주 (10.23~10.29)	(평균기온) 평년(11.4~12.8℃)과 비슷하거나 높을 확률이 각각 40%임. (강수량) 평년(2.4~10.1mm)과 비슷할 확률이 50%임.

2023년 11~12월 예보 (2023. 9. 22. 발표)

11월	이동성 고기압의 영향을 주로 받겠으나, 일시적으로 북서쪽에서 남하하는 찬 공기의 영향을 받을 때가 있겠고, 남서쪽에서 다가오는 저기압의 영향으로 많은 비가 내릴 때가 있겠음. (월평균기온) 평년(7.0~8.2℃)과 비슷하거나 높을 확률이 각각 40%임. (월강수량) 평년(30.7~55.1mm)과 비슷하거나 많을 확률이 각각 40%임.
12월	이동성 고기압의 영향을 주로 받겠으나, 일시적인 찬 대륙고기압의 영향으로 기온이 큰 폭으로 떨어지고 눈이 내릴 때가 있겠고, 저기압의 영향으로 많은 비가 내릴 때가 있겠음. (월평균기온) 평년(0.5~1.7℃)과 비슷하거나 높을 확률이 각각 40%임. (월강수량) 평년(19.8~28.6mm)과 비슷하거나 많을 확률이 각각 40%임.

이 「임업관측(대추)」은 산림청 지원으로 한국농촌경제연구원 산림정책연구부에서 재배자들의 재배의향, 작황, 가격 등 각종 통계자료를 수집·분석한 후, 임업 및 통계 전문가들의 자문을 받아 작성한 것입니다. 전망 결과는 앞으로 기상 및 수급여건의 변동에 따라 달라질 수 있습니다.

2023년 12월호 예고

예정일자
2023년 12월 4일

• 내용: 대추 재배 동향 및 전망, 가격 동향 및 전망, 수입 동향 및 전망

『임업관측월보』는 인터넷과 임업전문지를 통해서도 보실 수 있습니다. 『임업관측월보』와 관련하여 의견이 있으신 분은 한국농촌경제연구원 인터넷 홈페이지 내의 우측【바로가기】메뉴바의【질의응답】을 이용하여 의견을 보내주시기 바랍니다.

• 인터넷 홈페이지

<http://www.krei.re.kr>

TEL 061) 820-2140

FAX 061) 820-2425

<http://www.forest.go.kr>

TEL 042) 481-4206

FAX 042) 481-4198

담당자 안현진, 송민주