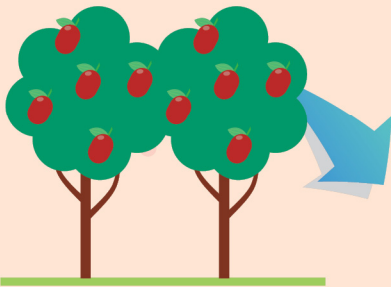
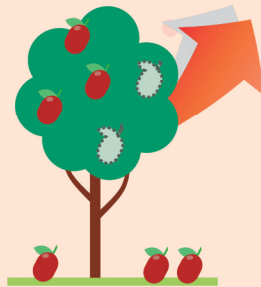


대추 착과량



8월 중순까지 작년 대비 감소

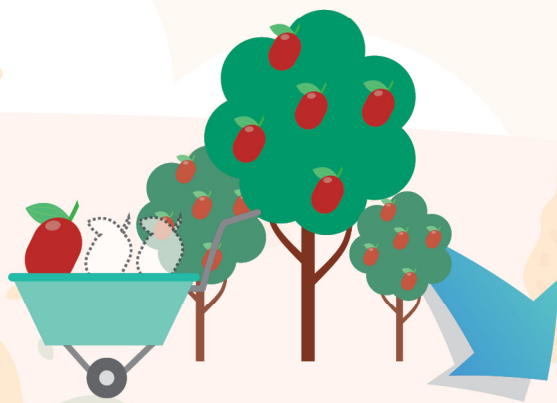
대추 낙과량



작년 대비 증가

이상 기온(잦은 장마, 폭염 등), 병해충 피해로 작년 대비 생산량 감소 전망

대추 생산량



작년 대비 감소

대추 과실 크기



작년 대비 큼

이 | 생산동향 및 전망

초기착과상황

모든 주산지에서 대추 초기 착과량 작년 대비 감소

- 개화기에 냉해 피해 및 확산 등으로 초기 착과량이 작년 대비 평균 17.4% 감소
 - 착과 시기에 기상이 좋아 작년 대비 초기 착과량 증가한 농가도 다수
- 주산지별 작년 대비 대추 초기 착과량 증감률

단위: %

구분	경남 밀양	경북 경산	경북 군위	경북 청도	충북 보은	평균
작년 대비	-16.9	-28.8	-2.6	-7.2	-31.6	-17.4

자료: 산림정책연구부, 표본농가 및 모니터 조사치(08.11~08.18.)

낙과상황

잦은 장마, 폭염 등으로 대추 낙과량 작년 대비 증가

- 올해 7~8월 잦은 장마와 폭염 피해 등의 영향
- 이상 기온으로 일조량 및 영양 부족, 병해충 발생 등으로 낙과량 증가
- 주산지별 작년 대비 대추 낙과 상황

단위: %

구분	경남 밀양	경북 경산	경북 군위	경북 청도	충북 보은	평균
증가	84.6	83.3	85.0	100.0	70.6	84.7
비슷	7.7	16.7	0.0	0.0	5.9	6.0
감소	7.7	0.0	15.0	0.0	23.5	9.2

주: 각 주산지의 합계는 100.0%이며, 응답률을 토대로 수치를 계산함.(예: 100개의 농가 중 85개의 농가가 '증가'로 응답하면 85%임.)
 자료: 산림정책연구부, 표본농가 및 모니터 조사치(08.11~08.18.)

현재착과상황

8월 중순까지 대추 착과량 작년 대비 감소

- 8월 중순까지 이상 기온(폭염, 장마), 병해충 등으로 낙과량이 증가하여 착과량이 작년 대비 감소
- 현재까지 착과량이 작년 대비 30~50% 정도 감소하였으며 평년 대비 20~30% 감소 전망
- 주산지별 작년 대비 8월 중순까지의 대추 착과 상황

단위: %

구분	경남 밀양	경북 경산	경북 군위	경북 청도	충북 보은
작년 대비	-50~55	-30~40	-50~60	-35~45	-20~30

자료: 산림정책연구부, 주산지별 자문위원 응답 조사치(08.25.)

생육상황

대추 과실 크기는 작년 대비 큼

- 낙과량이 많아 과실수가 적어 대부분의 주산지에서 상대적으로 과실 크기가 작년 대비 큼
- 과실수가 적어 나뭇잎과 가지 생육상황도 양호
 - 병해충, 장마로 인해 나뭇잎과 가지 생육상황이 양호하지 않은 농가도 있음

기상 피해

이상기온(잦은 장마, 폭염 등)으로 인해 낙과, 병해충 피해 발생

- 대부분의 주산지에서 선녀벌레, 둥근무늬낙엽병, 빗자루병, 녹병의 병해충 피해 발생
- 선녀벌레, 둥근무늬낙엽병 등 병해충 피해 예방을 위한 세심한 예찰과 선제적 방제 필요
- 이상 기온 등으로 인해 낙과량 증가, 병해충 피해가 발생하여 올해 생산량에 영향

02 | 가격동향 및 전망

가격동향

8월 건대추(상품) 도매시장 출하가격 작년 대비 하락

- 8월 건대추 가격(특품) : 16,154원/kg(작년 16,154원/kg)으로 작년과 동일
- 8월 건대추 가격(상품) : 10,385원/kg(작년 13,077원/kg)으로 작년 대비 하락
- 8월 건대추 가격(중품) : 6,154원/kg(작년 10,385원/kg)으로 작년 대비 하락

가격전망

8월 이후 건대추 가격 유지 및 소폭 상승 전망

- 건대추 저장물량 보유와 올해 생산량 감소 전망으로 가격 유지 및 소폭 증가 전망

● 월별 건대추 도매시장 출하가격 동향

단위: 원/kg

구분		10월	11월	12월	1월	2월	3월	4월	5월	6월	7월	8월	9월	평균
특품 (별초)	22.10~23.09	13,846	15,385	15,385	16,154	16,154	16,154	16,154	16,154	16,154	16,154	16,154		15,804
	21.10~22.09	13,846	14,615	15,385	15,385	15,385	15,385	15,385	16,154	16,154	16,154	16,154	16,154	15,513
상품 (특초)	22.10~23.09	10,769	10,769	10,769	10,769	10,769	10,385	10,385	10,385	10,385	10,385	10,385		10,560
	21.10~22.09	12,308	13,077	13,462	13,462	13,077	13,077	13,077	13,077	13,077	13,077	13,077	13,077	13,077
중품 (상초)	22.10~23.09	6,923	6,923	6,538	6,538	6,385	6,154	6,154	5,769	5,769	6,154	6,154		6,315
	21.10~22.09	10,769	11,538	11,538	11,154	11,154	10,769	10,769	10,769	10,769	10,385	10,385	9,615	10,801

주: 대추 생육 시기에 맞춰 가격을 10월부터 작성함.
자료: 건대추 중도매인 도매시장 출하가격

03 | 수입동향 및 전망

수입동향

8월 중순까지 건대추 수입량 작년 대비 34.4% 감소, 평년 대비 8.5% 증가

- 건대추 수입량: 397톤(생대추환산 622톤), 작년동기 수입량: 605톤

수입전망

올해 건대추 수입 작년과 비슷하거나 소폭 감소 전망

- 2023년 7월 말 기준 MMA 전체물량 259.5톤 중 258.3톤(99%) 수입이행 완료

● 건대추 수입 동향

단위: 천 달러, 톤

구분		10월	11월	12월	1월	2월	3월	4월	5월	6월	7월	8월	9월	합계
22.10~23.09	중량	1	23	59	40	43	189	14	23	5	0	0		397
	금액	4	22	46	34	80	330	38	22	19	3	1		599
21.10~22.09	중량	22	102	122	80	88	135	26	1	1	1	27	3	608
	금액	20	88	111	86	199	292	47	6	5	4	39	11	908
평년	중량	9	33	39	39	64	88	38	18	17	10	11	15	381
	금액	11	32	38	49	101	143	58	24	24	13	18	20	531

주1: 평년은 2018~2022년까지의 평균임.
주2: 대추 생육 시기에 맞춰 수입 동향을 10월부터 작성함.
자료: 한국무역협회



기상예보

기상청(www.kma.go.kr)

2023년 8월 24일 발표

1개월 전망 요약 (2023. 9. 4.~10. 1.)

- 기온 전망: 1주는 평년보다 높을 확률이 50%, 2주, 3주, 4주는 평년과 비슷하거나 높을 확률이 각각 40%임.
- 강수량 전망: 1주, 2주는 평년과 비슷하거나 많을 확률이 각각 40%, 3주, 4주는 평년과 비슷할 확률이 50%임.

주간별 날씨 전망

1주 (9.4.~9.10.)	(평균기온) 평년(21.4~22.6°C)보다 높을 확률이 50%임. (강수량) 평년(14.0~41.0mm)과 비슷하거나 많을 확률이 각각 40%임.
2주 (9.11.~9.17.)	(평균기온) 평년(20.2~21.6°C)과 비슷하거나 높을 확률이 각각 40%임. (강수량) 평년(15.6~52.3mm)과 비슷하거나 많을 확률이 각각 40%임.
3주 (9.18.~9.24.)	(평균기온) 평년(18.7~19.9°C)과 비슷하거나 높을 확률이 각각 40%임. (강수량) 평년(4.6~32.9mm)과 비슷할 확률이 50%임.
4주 (9.25~10.01)	(평균기온) 평년(17.6~18.8°C)과 비슷하거나 높을 확률이 각각 40%임. (강수량) 평년(5.0~18.5mm)과 비슷할 확률이 50%임.

2023년 10~11월 예보 (2023. 8. 23. 발표)

10월	이동성 고기압의 영향을 주로 받겠고, 낮과 밤의 기온 차가 큰 날이 많겠음. (월평균기온) 평년(13.9~14.7°C)과 비슷하거나 높을 확률이 각각 40%임. (월강수량) 평년(37.0~64.3mm)과 비슷할 확률이 50%임.
11월	이동성 고기압의 영향을 주로 받겠으나 일시적으로 북서쪽에서 남하하는 찬 공기의 영향을 받을 때가 있겠고, 남서쪽에서 다가오는 저기압의 영향으로 많은 비가 내릴 때가 있겠음. (월평균기온) 평년(7.0~8.2°C)과 비슷하거나 높을 확률이 각각 40%임. (월강수량) 평년(30.7~55.1mm)과 비슷하거나 많을 확률이 각각 40%임.

이 「임업관측(대추)」은 산림청 지원으로 한국농촌경제연구원 산림정책연구부에서 재배자들의 재배의향, 작황, 가격 등 각종 통계자료를 수집·분석한 후, 임업 및 통계 전문가들의 자문을 받아 작성한 것입니다. 전망 결과는 앞으로 기상 및 수급여건의 변동에 따라 달라질 수 있습니다.

2022년 10월호 예고

예정일자
2023년 10월 4일

• 내용: 대추 재배 동향 및 전망, 가격 동향 및 전망, 수입 동향 및 전망

『임업관측월보』는 인터넷과 임업전문지를 통해서도 보실 수 있습니다. 『임업관측월보』와 관련하여 의견이 있으신 분은 한국농촌경제연구원 인터넷 홈페이지 내의 우측【바로가기】메뉴바의【질의응답】을 이용하여 의견을 보내주시기 바랍니다.

• 인터넷 홈페이지

<http://www.krei.re.kr>

<http://www.forest.go.kr>

TEL 061) 820-2140

TEL 042) 481-4206

FAX 061) 820-2425

FAX 042) 481-4198

담당자 안현진, 송민주