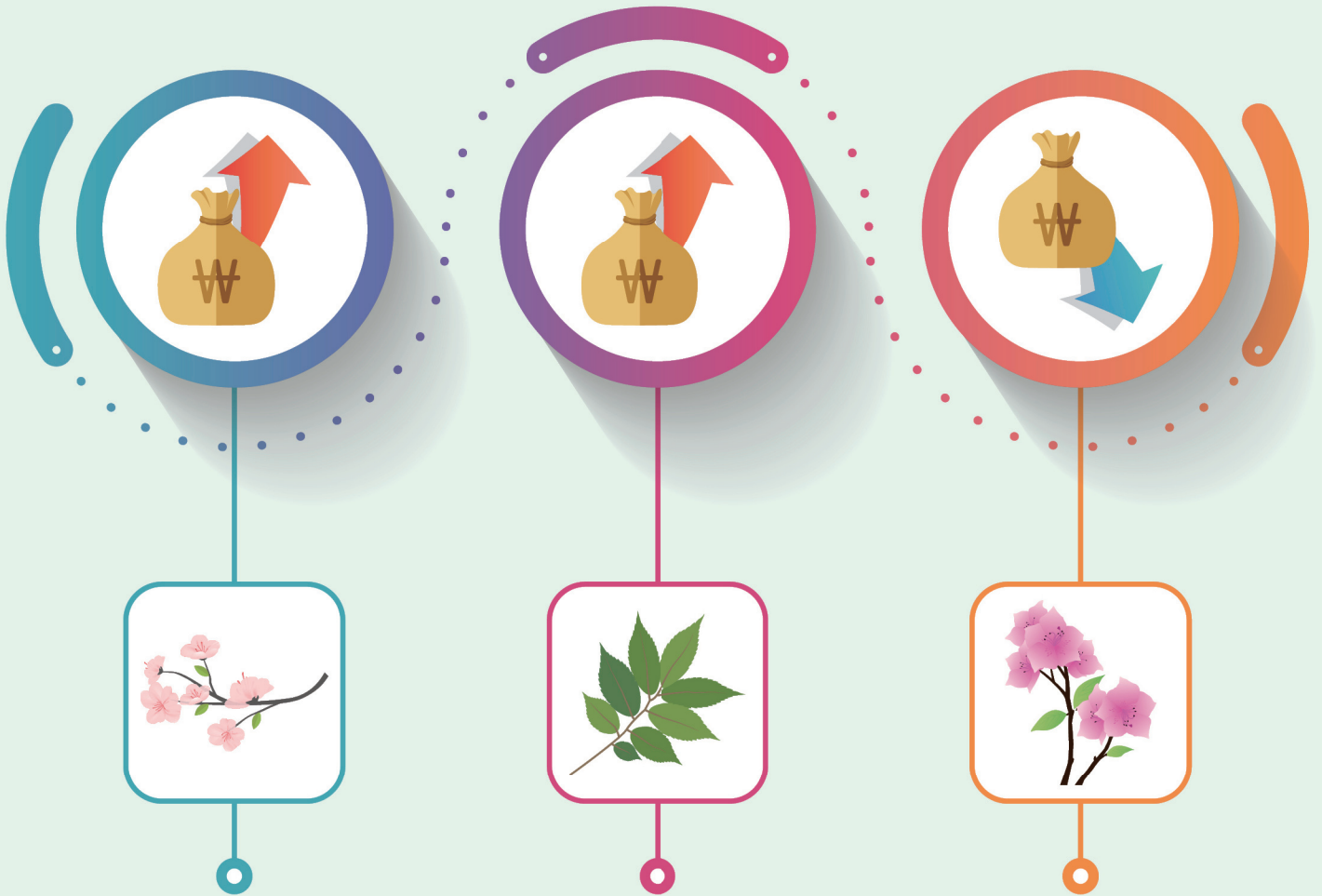


조경수



왕벚나무

2021년 상반기
상차도 가격
모든 규격에서
상승 전망

느티나무

2021년 상반기
상차도 가격
R12
다소 상승 전망

철쭉

2021년 상반기
상차도 가격
모든 규격에서
하락 전망

이 | 왕벚나무

생육상황

왕벚나무 재배규모 작년과 비슷, 생육상황 양호

- 왕벚나무 재배규모 작년과 비슷
- 기상피해 및 병해충 피해 발생하지 않음

● 왕벚나무 재배규모(작년 대비)

단위: %

구분	작년보다 증가함	작년과 비슷함	작년보다 감소함
재배규모	-	100.0	-

주: 표본임가 조사치(3월 15일~3월 19일)

● 왕벚나무 기상·병해충 피해 발생 여부

단위: %

종류	발생함	발생 안 함
기상피해	-	100.0
병해충피해	-	100.0

주: 표본임가 조사치(3월 15일~3월 19일)

가격동향

2020년 하반기 왕벚나무 평균 상차도 가격 상승

- 2020년 하반기 왕벚나무 평균 상차도 가격은 모든 규격에서 상승
 - 왕벚나무는 가로수용으로 꾸준히 각광받고 있는 수종으로 조경회사에서의 수요가 증가하고 있으나, 현재 식재된 물량이 매우 부족한 상황
- 왕벚나무 거래량이 작년보다 증가했다고 응답한 비율 80%

● 왕벚나무 규격별 상차도 가격

단위: 원

구분	2020년 하반기 상차도 가격	최근 3년 평균 상차도 가격
B8	150,000	130,000
B10	230,000	220,000
B12	300,000	290,000
B15	430,000	410,000

주: 표본임가 조사치(3월 15일~3월 19일)

● 왕벚나무 거래량 현황(올해 상반기)

단위: %

구분	작년보다 증가함	작년과 비슷함	작년보다 감소함
비율	80.0	20.0	-

주: 표본임가 조사치(3월 15일~3월 19일)

상반기 왕벚나무 가격 모든 규격에서 상승 전망

- 왕벚나무 수요가 꾸준히 증가하고 있는 상황에서, 모든 규격의 출하물량이 부족하여 가격이 상승할 것으로 예측

● 상반기 왕벚나무 평균 가격 전망

단위: 원

구분	B8	B10	B12	B15
가격	170,000	250,000	310,000	450,000

02 | 느티나무

생육상황

느티나무 재배규모 작년과 비슷, 생육상황 양호

- 느티나무 재배규모 작년과 비슷
 - 대체로 느티나무 생육상황 양호

● 느티나무 재배규모(작년 대비)

단위: %

구분	작년보다 증가함	작년과 비슷함	작년보다 감소함
재배규모	-	90.0	10.0

주: 표본임가 조사치(3월 15일~3월 19일)

● 느티나무 기상·병해충 피해 발생 여부

단위: %

종류	발생함	발생 안 함
기상피해	12.5	87.5
병해충피해	-	100.0

주: 표본임가 조사치(3월 15일~3월 19일)

가격동향

2020년 하반기 느티나무 가격 R12, R15 상승

- 2020년 하반기 소형 느티나무 평균 상차도 가격 상승
 - R12 이하의 경우 최근 느티나무를 식재 하지 않아 공급 물량이 매우 부족한 상태로 최근 3년 평균 상차도 가격에 비해 상승
- 느티나무 거래량 작년과 비슷 63.0%
 - 최근 신축아파트 건설 증가 및 경기회복에 따른 거래량 증가에 대한 기대심리가 커지고 있으나, 현재까지 거래량은 작년과 비슷한 양상을 보임

● 느티나무 규격별 상차도 가격

단위: 원

구분	2020년 하반기 상차도 가격	최근 3년 평균 상차도 가격
R12	140,000	120,000
R15	160,000	150,000
R20	210,000	210,000
R30	430,000	450,000

주: 표본임가 조사치(3월 15일~3월 19일)

● 느티나무 거래량 현황(올해 상반기)

단위: %

구분	작년보다 증가함	작년과 비슷함	작년보다 감소함
비율	-	62.5	37.5

주: 표본임가 조사치(3월 15일~3월 19일)

상반기 느티나무 가격 R12 다소 상승 전망

- 소형 느티나무 물량 부족으로 R12 가격 다소 상승할 것으로 예측
 - 다만, R30 이상은 기존 보유 물량이 많고, 수요는 적기 때문에 하반기에 가격 다소 하락 전망

● 상반기 느티나무 평균 가격 전망

단위: 원

구분	R12	R15	R20	R30
가격	150,000	160,000	210,000	420,000

03 | 철쪽

생육상황

철쪽 재배규모 작년과 비슷, 생육상황 다소 부진

- 철쪽 재배규모 작년과 비슷
- 현재 철쪽 생육상황 다소 부진
 - 작년에 발생한 집중호우와 올해 초 냉해 및 동해 피해로 뿌리가 썩거나, 잎이 무름
- 철쪽 재배규모(작년 대비)

단위: %

구분	작년보다 증가함	작년과 비슷함	작년보다 감소함
재배규모	-	70.0	30.0

주: 표본임가 조사치(3월 15일~3월 19일)

- 철쪽 기상·병해충 피해 발생 여부

단위: %

종류	발생함	발생 안 함
기상피해	40.0	60.0
병해충피해	-	100.0

주: 표본임가 조사치(3월 15일~3월 19일)

가격동향

2020년 하반기 철쪽 가격 최근3년 평균 가격보다 하락

- 2020년 하반기 철쪽 평균 상차도 가격: 700~900원 수준
 - 최근 3년 평균 상차도 가격보다 약 200원 가량 하락한 가격
- 철쪽 거래량이 작년대비 감소 비율 60.0%
 - 경기 부진에 따른 수요 감소 영향이 크기 때문
- 철쪽 품종별 상차도 가격

단위: 원

구분	2020년 하반기 상차도 가격	최근 3년 평균 상차도 가격
영산홍 W0.3 × H0.3	900	1,015
자산홍 W0.3 × H0.3	750	950
산철쪽 W0.3 × H0.3	750	1,000
백철쪽 W0.3 × H0.3	700	900

주: 표본임가 조사치(3월 15일~3월 19일)

- 철쪽 거래량 현황(올해 상반기)

단위: %

구분	작년보다 증가함	작년과 비슷함	작년보다 감소함
비율	-	40.0	60.0

주: 표본임가 조사치(3월 15일~3월 19일)

상반기 철쪽 가격 하락 전망

- 올해 상반기 철쪽 평균 상차도 가격 작년보다 하락 전망
 - 현재 재고 물량은 많고, 수요 감소로 출하는 거의 없어 가격은 지속적으로 하락하고 있는 추세
- 상반기 철쪽 평균 가격 전망

단위: 원

구분	영산홍(W0.3 × H0.3)	자산홍(W0.3 × H0.3)	산철쪽(W0.3 × H0.3)	백철쪽(W0.3 × H0.3)
가격	850	700	700	700

04 | 규격별 가격동향

● 대왕참나무

규격	2021년 상차도 가격
H3.5 * R8	70,000원
H3.5 * R10	80,000원
H4.0 * R12	110,000원
H4.0 * R15	140,000원

● 배롱나무

규격	2021년 상차도 가격
H2.5 * R6	40,000원
H2.5 * R8	60,000원
H3.0 * R10	100,000원
H3.0 * R12	180,000원
H3.5 * R15	650,000원



기상예보

기상청(www.kma.go.kr)

2021년 3월 25일 발표

1개월 전망 요약 (2021. 4. 5.~5. 2.)

- 기온 전망: 1~2주에는 평년보다 다소 높은 경향을 보이겠고, 3~4주에는 평년과 비슷하겠음.
- 강수량 전망: 대체로 평년과 비슷하거나 적겠으며, 건조한 날이 많겠음.

주간별 날씨 전망

1주 (4.5~4.11)	(평균기온) 평년(9.9~11.5°C)보다 높겠음. (강수량) 평년(3.3~16.1mm)과 비슷하겠음.
2주 (4.12~4.18)	(평균기온) 평년(10.9~12.5°C)과 비슷하거나 높겠음. (강수량) 평년(6.9~19.0mm)과 비슷하거나 적겠음.
3주 (4.19~4.25)	(평균기온) 평년(12.6~14.2°C)과 비슷하겠음. (강수량) 평년(10.6~26.4mm)보다 적겠음.
4주 (4.26~5.2)	(평균기온) 평년(13.9~15.1°C)과 비슷하겠음. (강수량) 평년(5.7~21.1mm)과 비슷하거나 적겠음.

2021년 5~6월 예보 (2021. 3. 23. 발표)

5월	따뜻한 공기의 영향을 주로 받아 평년보다 기온이 높겠으며, 일시적으로 고온현상이 나타날 때가 있겠음. 전반적으로 건조한 경향을 보이겠으나, 다소 많은 비가 내릴 때가 있겠음. (월평균기온) 평년(17.0~17.4°C)보다 높겠음. (월강수량) 평년(77.9~114.4mm)과 비슷하겠음.
6월	전반에는 맑고 일교차가 큰 날이 많겠으나 후반에는 대체로 흐린 날이 많겠음. 월 전체 평균기온은 평년과 비슷하거나 높겠으나, 남서쪽에서 다가오는 저기압의 영향으로 많은 비가 내릴 때가 있겠음. (월평균기온) 평년(20.9~21.5°C)과 비슷하거나 높겠음. (월강수량) 평년(132.9~185.9mm)과 비슷하겠음.

이 「임업관측(조경수)」는 산림청 지원으로 한국농촌경제연구원 산림정책연구부에서 재배자들의 재배의향, 작황, 가격 등 각종 통계자료를 수집·분석한 후, 임업 및 통계 전문가들의 자문을 받아 작성한 것입니다. 전망 결과는 앞으로 기상 및 수급여건의 변동에 따라 달라질 수 있습니다.

2021년 5월호 예고

예정일자
2021년 5월 4일

• 내용: 조경수(홍가시나무, 은행나무, 청단풍, 스트로브잣나무) 산지재배동향, 가격동향 및 전망

『임업관측월보』는 인터넷과 임업전문지를 통해서도 보실 수 있습니다. 『임업관측월보』와 관련하여 의견이 있으신 분은 한국농촌경제연구원 인터넷 홈페이지 내의 우측 【바로가기】 메뉴바의 【질의응답】을 이용하여 의견을 보내주시기 바랍니다.

• 인터넷 홈페이지 <http://www.krei.re.kr> TEL 061) 820-2221 FAX 061) 820-2417
<http://www.forest.go.kr> TEL 042) 481-4206 FAX 042) 481-4198

담당자 석현덕, 변승연