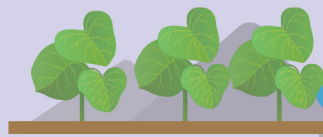


중물 고사리 가격 전년 대비 포함세 중물 곰취 가격 전년 대비 상승



중물 고사리 수확량
전년 대비
29.8% 감소



중물 곰취 수확량
전년 대비
13.1% 감소

고사리

곰취



6월 중물 고사리 가격
전년과 비슷할 전망



6월 중물 곰취 가격
전년 대비 상승 전망

이 | 고사리

산지동향

주산지 생육상황 전년 대비 부진

- 고사리 주산지 생육상황은 봄철 잦은 비와 큰 일교차로 인해 전년 대비 부진한 것으로 조사됨.
- 특히, 수확 종료시기가 다가옴에 따라 생육상황이 좋지 않음.

• 고사리 전년 대비 재배면적 및 생육상황

단위: %

구 분	재배면적	생육상황		
		양호	비슷	부진
전 남(광양)	-3.0	0.0	6.3	93.8
전 남(구례)	-1.1	18.8	25.0	56.3
경 남(남해)	5.6	1.9	17.3	80.8
전 체	2.1	4.8	16.7	78.6

주 1) 재배면적-표본임가 및 중앙자문위원 조사치(4월 15일~4월 19일).
 2) 생육상황-표본임가 및 중앙자문위원 조사치(5월 13일~5월 17일).

중물 고사리 단위당(평당) 수확량 전년 대비 감소

- 봄철 잦은 비와 일교차로 인해 주산지 중물 단위당 수확량 전년 대비 29.8% 감소함.

• 중물 고사리 전년 대비 단수

단위: %

구 분	전 남(광양)	전 남(구례)	경 남(남해)	전 체
전년대비	-33.4	-33.1	-25.5	-29.8

주: 표본임가 및 중앙자문위원 조사치(5월 13일~5월 17일).

수확 마감시기는 5월 하순

- 대부분 주산지의 기온이 상승하면서 고사리가 피는 시기인 5월 하순부터 수확 마감에 들어감.

• 고사리 수확 마감시기 비율

단위: %

구 분	5월 하순	6월 상순	6월 중순	6월 하순
전 남(광양)	68.8	12.5	12.5	6.3
전 남(구례)	78.6	14.3	-	7.1
경 남(남해)	56.9	23.5	15.7	3.9

주: 표본임가 및 중앙자문위원 조사치(5월 13일~5월 17일).

01 | 고사리

수입동향

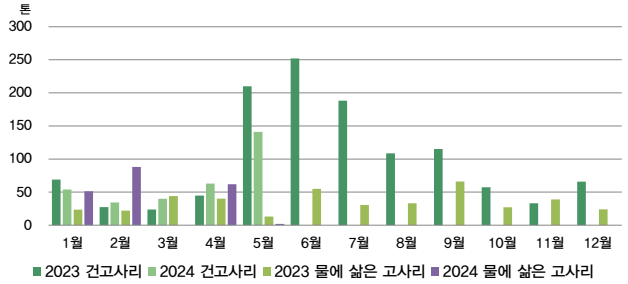
5월 건고사리 수입량 전년 동기 대비 감소

- 1~4월 건고사리 수입량은 191톤으로 전년(165톤) 동기 대비 15.8% 증가
- 5월 건고사리 수입량은 141톤으로 전년(173톤) 동기 대비 18.5% 감소
- 2023년산 건고사리 재고량이 많아 수입량이 전년 동기 대비 감소함.

5월 물에 삶은 고사리 수입량 전년 동기 대비 감소

- 1~4월 물에 삶은 고사리 수입량은 201톤으로 전년(130톤) 동기 대비 54.6% 증가
- 5월 물에 삶은 고사리 수입량은 2톤으로 전년(13톤) 동기 대비 84.6% 감소

• 월별 고사리 수입실적



주: 2024년 5월은 1~25일 까지의 결과임.
자료: 관세청, KREI 농업관측통계시스템.

가격동향 및 전망

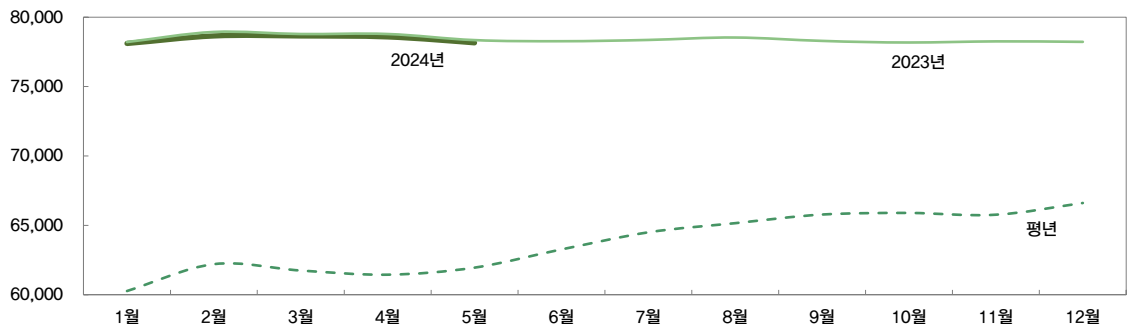
5월 건고사리 생산지 가격 전년과 비슷

- 1~4월 건고사리 상품 kg당 평균 생산지 가격은 78,491원으로 전년(78,676원) 동기와 비슷하였으나, 평년(61,415원) 대비 27.8% 높았음.
- 5월 건고사리 상품 kg당 생산지 가격은 78,155원으로 전년(78,343원) 동기와 비슷하나, 평년(61,955원) 대비 26.1% 높은 수준

• 월별 건고사리 생산지 가격동향(상품)

단위: 원/kg

구분	1월	2월	3월	4월	5월	6월
2024	78,101	78,643	78,643	78,576	78,155	-
2023	78,203	78,929	78,786	78,786	78,343	78,267
평년	60,264	62,203	61,747	61,445	61,955	63,261



주 1) 평년가격은 '19년 ~ '23년 월별 최대, 최소를 제외한 평균가격임.
2) 2024년 5월은 1~29일 까지의 결과임.
자료: 산림조합 임산물유통정보시스템.

6월 가격 전년 대비 보험세 전망

- 6월 고사리 출하량은 생육 부진으로 전년보다 감소할 것으로 전망되나, 올해 초중물 고사리 가격이 높아, 소비가 부진하였고, 2023년산 재고량도 많아 가격은 전년과 비슷할 것으로 전망

02 | 공취

산지동향

주산지 생육상황 전년 대비 부진

- 일부(강원) 임가에서 일교차 등으로 인한 냉해 피해
- 수확 종료시기가 다가옴에 따라 생육상황이 좋지 않음.

• 공취 전년 대비 재배면적 및 생육상황

단위: %

구분	재배면적	생육상황		
		양호	비슷	부진
강원	-3.5	5.0	60.0	35.0
경남	-3.9	25.0	50.0	25.0
총남	-14.9	33.3	16.7	50.0
전체	-4.8	13.3	50.0	36.7

주 1) 재배면적-표본임가 및 중앙자문위원 조사치(4월 15일~4월 19일).
 2) 생육상황-표본임가 및 중앙자문위원 조사치(5월 13일~5월 17일).

중물 공취 단위당(평당) 수확량 전년 대비 감소

- 공취 단위당 수확량은 연작장애, 인건비 상승 등의 이유로 전년 대비 13.1% 감소함.

• 중물 공취 전년 대비 단수

단위: %

구분	강원	경남	총남	전체
전년대비	-13.0	-0.8	-21.7	-13.1

주: 표본임가 및 중앙자문위원 조사치(5월 13일~5월 17일).

지역별로 다른 시기에 수확을 마감

- 강원, 경남은 5월 중순경부터 대부분의 임가가 수확을 마감하기 시작
- 총남은 하우스 재배의 영향으로 타지역보다 늦은 6월 하순 이후에 수확을 마감

• 공취 수확 마감시기 비율

단위: %

구분	5월 중순	5월 하순	6월 상순	6월 중순	6월 하순 이후
강원	70.0	5.0	10.0	10.0	5.0
경남	75.0	-	-	-	25.0
총남	16.7	16.7	-	16.7	50.0

주: 표본임가 및 중앙자문위원 조사치(5월 13일~5월 17일).

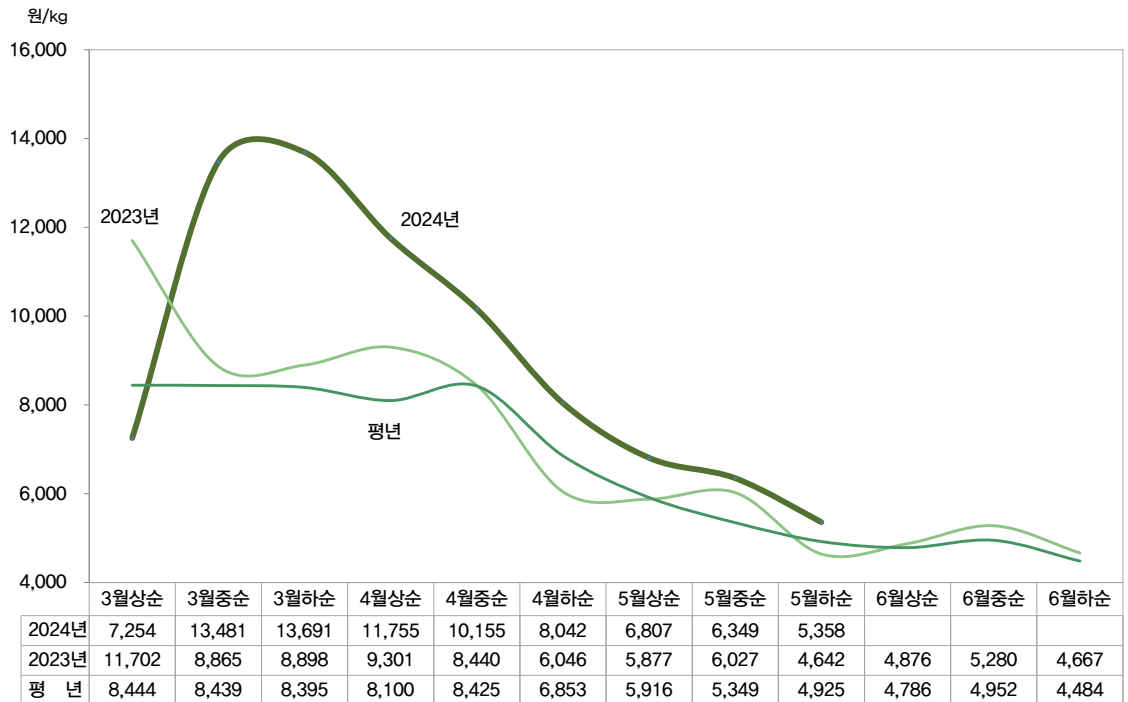
02 | 공취

가격동향 및 전망

5월 공취 도매가격 전년 대비 상승

- 3~4월 공취 특품 kg당 평균 가격은 10,730원으로 전년(8,876원) 동기 대비 20.9%, 평년(8,109원) 대비 32.3% 높았음.
- 5월 공취 특품 kg당 가격은 6,171원으로 전년(5,515원) 동기 대비 11.9%, 평년(5,397원) 대비 14.3% 높은 수준

• 공취 도매가격 동향(특품)



주 1) 공취 가격동향은 강릉, 광주, 대구, 대전, 서울, 원주, 인천 등의 도매시장 경매가격을 순별 평균한 가격임.
 2) 2024년 5월은 1~29일까지의 결과임.
 자료: KREI 농업관측통계시스템(OASIS).

6월 가격 전년 대비 상승 전망

- 6월 공취 출하량은 재배면적 감소와 생육 부진으로 전년보다 감소할 것으로 전망되어, 가격은 전년보다 높겠으나, 공취 수확 마무리에 접어들면서 전월과는 비슷할 것으로 전망

03 | 현장 생육상황

고사리밭 전경



고사리 생육 현황



이 「임업관측(산채)」은 산림청 지원으로 한국농촌경제연구원 산림경제연구실에서 재배자들의 재배의향, 작황, 가격 등 각종 통계자료를 수집·분석한 후, 임업 및 통계 전문가들의 자문을 받아 작성한 것입니다. 전망 결과는 앞으로 기상 및 수급여건의 변동에 따라 달라질 수 있습니다.

2024년
9월호 예고

예정일자
2024년 9월 4일

• 내용: 산채 재배동향 및 전망, 가격동향 및 전망, 수입동향 및 전망

『임업관측월보』는 인터넷과 임업전문지를 통해서도 보실 수 있습니다. 『임업관측월보』와 관련하여 의견이 있으신 분은 한국농촌경제연구원 인터넷 홈페이지 내의 우측 【바로가기】 메뉴바의 【질의응답】을 이용하여 의견을 보내주시기 바랍니다.

• 인터넷 홈페이지 <http://www.krei.re.kr> TEL 061) 820-2032 FAX 061) 820-2414 담당자 송성환, 박진선
 <http://www.forest.go.kr> TEL 042) 481-4206 FAX 042) 481-4198 감 수 정호근(산림경제연구실장)