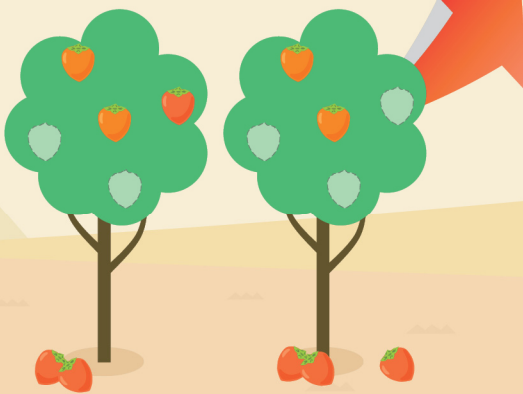
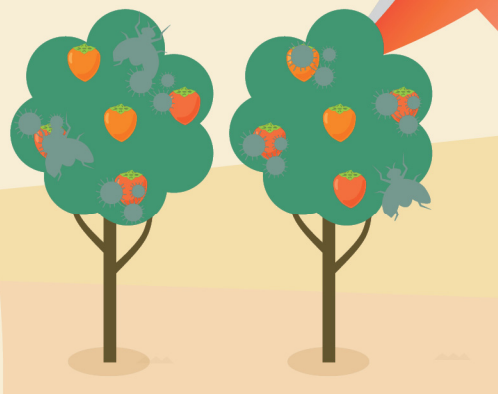


뚝은감

낙과량 전년과
비슷하거나 증가



병해충 피해
확산



하반기 꺾감 가격



전년과 비슷

생산량



전년 대비 소폭 증가

이 | 재배동향 및 전망

태풍피해

대부분 주산지에서 태풍 '힌남노'(국내 9월 6일 발생) 피해 미미

- 전남 광양, 영암은 태풍으로 인한 강풍과 비바람으로 낙과 및 이파리 피해 다수
- 주산지별 태풍 피해 현황

단위 : %

구분	경남 산청	경남 하동	경북 상주	경북 청도	전남 광양	전남 영암	충북 영동	전국
낙과	0.0	6.0	0.4	3.5	15.0	12.6	11.7	7.0
이파리 피해	4.4	11.7	0.0	4.2	23.5	20.7	5.0	9.9
가지 및 나무 피해	0.6	1.2	0.9	1.6	3.8	3.4	0.5	1.7

자료: 표본임가 및 중앙자문위원 조사치(9.13~9.21)

낙과상황

9월까지 누계 낙과량 전년과 비슷하거나 증가

- 경남 하동, 전남 영암은 전년대비 착과량이 많아 자연낙과량 증가
- 경북 청도, 전남 광양 등 대부분의 주산지에서 등근무늬낙엽병 발생으로 낙과량에 영향을 미칠 것으로 예상
- 현재까지 낙과량(전년 대비)

단위 : %

구분	경남 산청	경남 하동	경북 상주	경북 청도	전남 광양	전남 영암	충북 영동	전국
증가	16.7	36.9	21.7	20.4	29.2	27.8	15.0	23.9
비슷	82.8	50.6	52.4	64.6	60.8	53.4	64.0	61.3
감소	0.5	12.5	25.9	15.0	10.0	18.8	21.0	14.8

자료: 표본임가 및 중앙자문위원 조사치(9.13~9.21)

품질전망

올해 과실 품질 전년과 비슷 전망

- 착과량이 많아 크기는 작으나, 기온과 일조량이 좋아 전반적인 품질은 전년과 비슷할 것으로 전망
- 전남 광양은 태풍(힌남노) 피해로 인해 품질에 다소 영향을 받을 것으로 예상
- 전반적 품질 전망(전년 대비)

단위 : %

구분	경남 산청	경남 하동	경북 상주	경북 청도	전남 광양	전남 영암	충북 영동	전국
좋음	25.0	40.0	39.1	33.3	12.5	43.7	30.0	31.0
비슷	62.5	26.7	26.1	33.4	37.5	18.8	30.0	33.6
나쁨	12.5	33.3	34.8	33.3	50.0	37.5	40.0	35.4

자료: 표본임가 및 중앙자문위원 조사치(9.13~9.21)

생산전망

대부분의 주산지에서 착과량 증가로 생산량 전년 대비 소폭 증가 전망

- 경북 청도는 착과량 감소, 병해충 피해 등의 영향으로 전년 대비 생산량 감소 전망
- 모든 주산지에서 등근무늬낙엽병, 탄저병 등 병해충 피해 확산으로 향후 생산량은 달라질 수 있음
- 올해 생산량 전망(전년 대비)

단위 : %

구분	경남 산청	경남 하동	경북 상주	경북 청도	전남 광양	전남 영암	충북 영동	전국
전년대비	20.1	22.0	25.3	-34.2	8.6	30.2	35.3	15.3

자료: 표본임가 및 중앙자문위원 조사치(9.13~9.21)

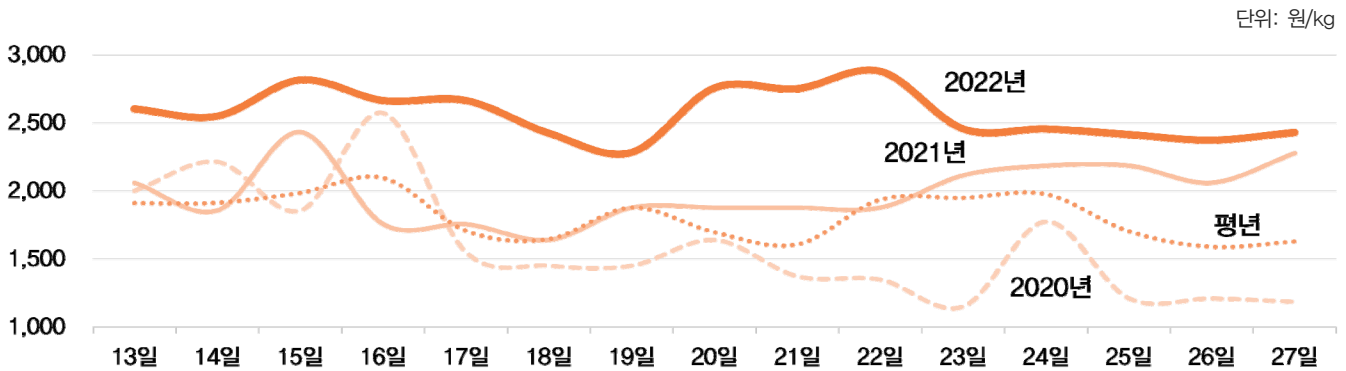
02 | 가격동향 및 전망

가격동향

9월 청도 반시(약시) 산지 공판장 가격 전년대비 상승

- 9월 평균 청도 반시(약시) 산지 공판장 거래 가격 전년대비 29.2% 상승(2020년 대비 60.7% 상승)
- 경북 청도는 올해 햇감 생산량 감소로 반시(약시) 가격 소폭 상승

● 9월 청도 반시(약시) 산지 공판장 가격



주: 본 가격은 청도농협 공판장 거래 가격임.
 자료: 농협 온라인농산물거래소(newgp.nonghyup.com)

가격전망

하반기 꾀감 가격 전년과 비슷 전망

- 생산량이 전년대비 소폭 증가할 전망이나, 원료감 수요가 전년 수준을 유지하여 전년대비 가격 변동은 적을 것으로 예상

03 | 수출동향 및 전망

수출동향

9월까지 건조감 누적 수출량 전년, 평년대비 감소

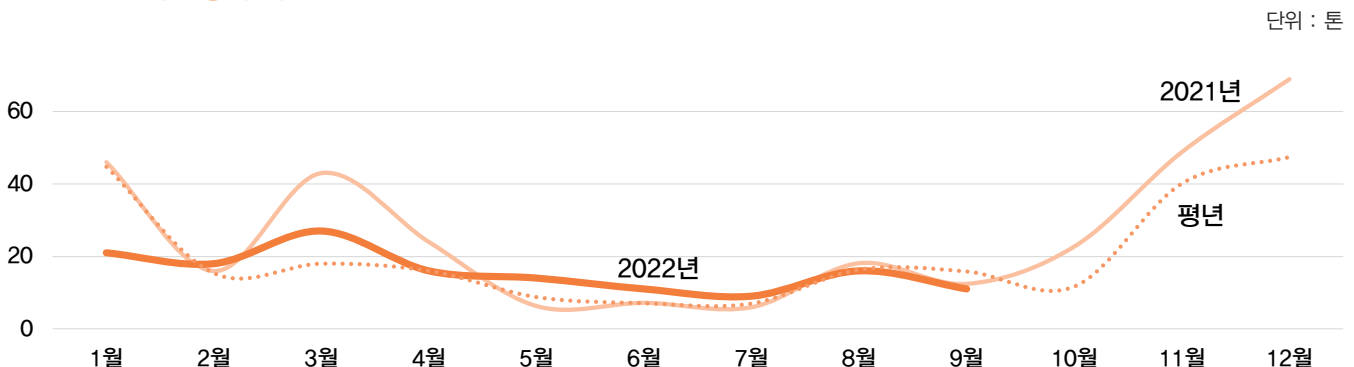
- 누계 수출량 전년 대비 20.2% 감소(평년대비 4.0% 감소)

수출전망

하반기 건조감 수출량 평년과 비슷 전망

- 국가별 통관 허용 기준 차이로 평년과 비슷하거나 감소 전망

● 월별 건조감 수출량 추이



주: 평년은 2017~2021년까지의 물량 중 최대치, 최소치를 제외한 평균값임.
 자료: 한국무역협회(www.kita.net)



기상예보

기상청(www.weather.go.kr)

2022년 9월 22일 발표

1개월 전망 요약 (2022. 10. 3.~10. 30.)

- 기온 전망: 1, 3주는 평년과 비슷하거나 높을 확률이 각각 40%, 2주는 평년과 비슷할 확률이 50%, 4주는 평년과 비슷하거나 낮을 확률이 각각 40%임.
- 강수량 전망: 1주는 평년과 비슷하거나 많을 확률이 각각 40%, 2~4주는 평년과 비슷할 확률이 50%임.

주간별 날씨 전망

1주 (10.3~10.9)	(평균기온) 평년(15.7~16.9°C)과 비슷하거나 높을 확률이 각각 40%임. (강수량) 평년(1.1~10.2mm)과 비슷하거나 많을 확률이 각각 40%임.
2주 (10.10~10.16)	(평균기온) 평년(14.5~15.5°C)과 비슷할 확률이 50%임. (강수량) 평년(1.6~9.9mm)과 비슷할 확률이 50%임.
3주 (10.17~10.23)	(평균기온) 평년(12.8~14.4°C)과 비슷하거나 높을 확률이 각각 40%임. (강수량) 평년(1.6~9.7mm)과 비슷할 확률이 50%임.
4주 (10.24~10.30)	(평균기온) 평년(11.1~12.5°C)과 비슷하거나 낮을 확률이 각각 40%임. (강수량) 평년(1.9~8.6mm)과 비슷할 확률이 50%임.

2022년 11~12월 예보 (2022. 9. 23. 발표)

11월	대륙고기압과 이동성 고기압의 영향을 주기적으로 받겠으며, 기온이 큰 폭으로 떨어질 때가 있겠음. (월평균기온) 평년(7.0~8.2°C)과 비슷할 확률이 50%임. (월강수량) 평년(30.7~55.1mm)과 비슷하거나 적을 확률이 각각 40%임.
12월	찬 대륙고기압이 확장하면서 기온이 큰 폭으로 떨어지고 건조하겠으며, 지형적인 영향으로 많은 눈이 내릴 때가 있겠음. (월평균기온) 평년(0.5~1.7°C)과 비슷하거나 낮을 확률이 각각 40%임. (월강수량) 평년(19.8~28.6mm)과 비슷하거나 적을 확률이 각각 40%임.

이 「임업관측(뚝은감)」은 산림청 지원으로 한국농촌경제연구원 산림정책연구부에서 재배자들의 재배의향, 작황, 가격 등 각종 통계자료를 수집·분석한 후, 임업 및 통계 전문가들의 자문을 받아 작성한 것입니다. 전망 결과는 앞으로 기상 및 수급여건의 변동에 따라 달라질 수 있습니다.

2022년 12월호 예고

예정일자
2022년 12월 4일

• 내용: 뚝은감 재배 동향 및 전망, 가격 동향 및 전망, 수출입 동향 및 전망

『임업관측월보』는 인터넷과 임업전문지를 통해서도 보실 수 있습니다. 『임업관측월보』와 관련하여 의견이 있으신 분은 한국농촌경제연구원 인터넷 홈페이지 내의 우측【바로가기】메뉴바의【질의응답】을 이용하여 의견을 보내주시기 바랍니다.

• 인터넷 홈페이지

<http://www.krei.re.kr>

TEL 061) 820-2140

FAX 061) 820-2417

<http://www.forest.go.kr>

TEL 042) 481-4206

FAX 042) 481-4198

담당자 정호근, 송민주