



건대추 가격 강보합세 전망

대추

2014년
5월호

※ 대추 재배면적 작년보다 다소 감소

- 올해 주산지의 대추 재배면적은 약간 감소하며 대규모 신규식재는 없는 것으로 조사되었다.

※ 발아 및 개화시기 작년보다 다소 빠를 듯

- 기상여건을 고려하였을 때 올해 대추나무의 발아 및 개화 시기는 작년보다 다소 빠를 것으로 전망된다. 한편 겨울 날씨가 따뜻했기 때문에 해충 피해가 우려되므로 적기 방제에 힘써야 한다.

※ 5월 이후 건대추 가격 강보합세 전망

- 5월 이후 건대추 가격은 소폭상승할 것으로 전망되는데, 2012년산 재고가 거의 소진되었기 때문이다.

※ 건대추 수입 당분간 가능성 없어

- 최근 중국내 인건비 상승으로 중국산 건대추 가격이 국산과 비슷하기 때문에 건대추 수입이 거의 이루어지지 않고 있다.

■ 작년대비 대추 재배면적 변화

단위: %

구 분	증 가	작년수준 유지	감 소
경 남	2.7	96.0	1.3
경 북	1.2	92.1	6.7
총 북	-	98.6	1.4
전 국	1.3	94.2	4.6

주: 주산지 표본임가 및 중앙자문위원 조사치(3월 25일~3월 29일)

■ 작년대비 주산지 생육상황

단위: %

구 분	총 음	작년수준 유지	나 뵈
경 남	66.7	25.0	8.3
경 북	18.5	81.5	-
총 북	37.5	62.5	-
전 국	40.9	56.3	2.8

주: 주산지 표본임가 및 중앙자문위원 조사치(3월 25일~3월 29일)

■ 주산지 1~3월 기상자료

보 은

기 온(℃)	1월	2월	3월
평년(1981~2010)	-3.4	-1.0	4.3
2013년	-3.6	-3.3	4.4
2014년	-5.1	-1.3	4.8
강수량(mm)	1월	2월	3월
평년(1981~2010)	27.3	32.4	48.7
2013년	16.1	1.0	79.0
2014년	45.2	37.2	50.9
일조 총시간(hr)	1월	2월	3월
2013년	163.3	192.6	171.7
2014년	145.4	150.6	239.2

대 구

기 온(℃)	1월	2월	3월
평년(1981~2010)	0.6	2.9	7.8
2013년	-0.1	2.6	9.8
2014년	2.8	4.5	9.7
강수량(mm)	1월	2월	3월
평년(1981~2010)	20.6	28.2	47.1
2013년	17.7	27.3	55.1
2014년	1.7	7.0	110.5
일조 총시간(hr)	1월	2월	3월
2013년	219.9	191.3	271.8
2014년	233.0	137.3	219.4

밀 양

기 온(℃)	1월	2월	3월
평년(1981~2010)	-0.4	1.6	6.2
2013년	-0.6	2.2	8.7
2014년	1.1	4.5	9.0
강수량(mm)	1월	2월	3월
평년(1981~2010)	32.0	45.9	66.3
2013년	10.6	51.5	69.4
2014년	6.0	15.2	115.9
일조 총시간(hr)	1월	2월	3월
2013년	200.1	172.1	246.9
2014년	219.2	126.5	191.9

자료: 기상청

산지동향 및 전망

대추 재배면적 작년보다 다소 감소할 것으로 나타나

- 경남지역 주산지인 밀양에서는 대규모의 신규식재가 없는 것으로 조사되어 작년 수준을 유지한 것으로 조사되었다.
- 경북지역 주산지 중 청도와 군위지역은 작년 수준을 유지한 것으로 조사되었으나, 경산지역은 다른 작목으로 전환하는 등 재배면적이 다소 감소한 것으로 조사되었다.
- 보은의 재배면적 증감은 크지 않지만, 보은의 성공사례에 따라 다른 지역에서 대추 식재가 늘고 있다. 한편 그동안 식재한 나무들이 성목으로 자라고 있기 때문에 향후 대추 생산량 증가가 예상된다.

발아 및 개화시기 작년보다 다소 빠를 듯

- 1, 2월 주산지의 평균기온은 작년보다 높고 강수량은 적었지만, 3월에는 기온과 강수량 모두 작년수준 이상으로 회복되어 작년 대비 생육상황이 좋은 것으로 조사되었다.
- 지난 겨울에 눈이 많지 않았고 날씨가 따뜻했기 때문에 해충(애무늬고리장님노린재) 피해가 많을 수 있으므로 적기 방제에 유의해야 한다.
- 올해 대추나무의 발아 및 개화 시기는 평균기온, 강수량 등 기상여건을 고려하였을 때 작년보다 다소 빠를 것으로 전망된다.

가격동향 및 전망

3월 건대추 도매가격 작년대비 상승

- 3월 건대추 특품가격은 11,154원/kg으로 전년 동기대비 11.5% 상승하였고, 상품은 22.3%, 중품은 11.1% 상승하여 가격 상승폭이 큰 것으로 나타났다.

- 2013년 대추 생산량 감소로 높게 형성되었던 건대추 가격은 재고의 소진으로 올해 초에도 이어졌다.

5월 이후 건대추 가격 강보합세 전망

- 5월 이후 건대추 가격은 2012년산 재고가 소진되어 소폭 상승할 것으로 전망된다.

수입동향 및 전망

건대추 수입 당분간 가능성 없어

- 최근 중국내 인건비가 상승하면서 중국산 건대추가격이 국산과 비슷하기 때문에 건대추 수입이 거의 없는데, 이러한 추세는 당분간 유지될 것으로 예상된다.

■ 월별 등급별 건대추 도매가격

단위: 원/kg

구 분		1월	2월	3월	4월
건 대 추	특품 (별초)	2014 10,385	10,769	11,154	11,154
		2013 10,769	10,500	10,000	10,000
	평년	9,297	9,462	9,582	9,582
상 품 (특초)	2014 8,100	8,462	8,462	8,462	
	2013 7,307	7,153	6,923	6,923	
	평년	6,588	6,632	6,877	6,948
중 품 (상초)	2014 5,769	5,769	6,154	6,538	
	2013 5,769	5,769	5,538	5,384	
	평년	4,895	5,117	5,216	5,228

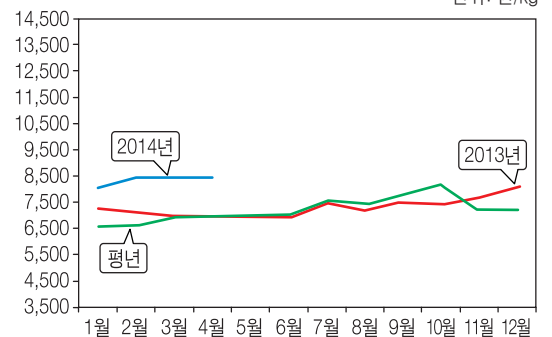
주1: 평년가격은 '09년 1월~'13년 4월 평균가격

주2: 4월 가격은 4월 9일까지의 평균 가격

자료: 경동시장

■ 월별 건대추 평균 도매가격 동향(상품기준)

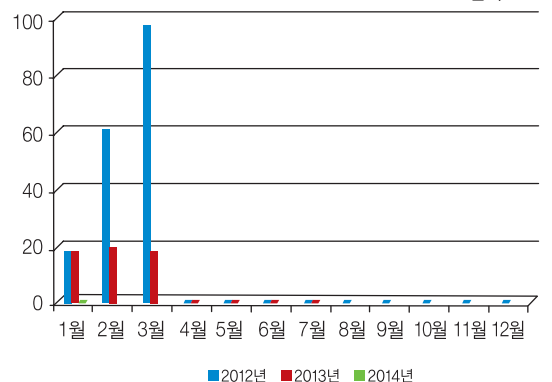
단위: 원/kg



자료: 경동시장

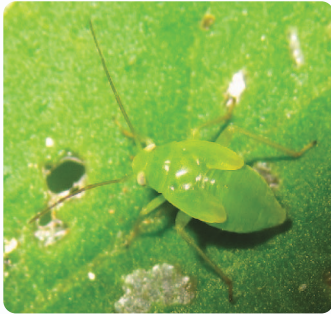
■ 건대추 월별 수입실적(중량)

단위: ton



자료: 한국무역협회(www.kita.net)

애무늬고리장님노린재



• 생태와 특성

- 대추 잎 발아 직전, 잎 표면에 구멍을 내거나 잎을 마르게 한다. 심하면 신초 잎줄기에도 피해를 준다.

• 방제법

- 4월 중순 잎 발아 전에 유황을 살포하거나 살충제로 방제한다.

자료제공 : 청도군 농업기술센터 농촌지도과장 조기동님

◎ 날씨전망

※ 기상청(www.kma.go.kr), 2014년 3월 24일 발표

- 4월: 이동성 고기압과 저기압의 영향을 주기적으로 받겠으며, 남쪽으로부터 따뜻한 기류가 유입되어 기온이 큰 폭으로 오를 때가 있겠음. 기온은 평년보다 높겠으며, 강수량은 평년과 비슷하겠음.
- 5월: 이동성 고기압의 영향을 주로 받아 맑고 건조한 날이 많겠음. 기온은 평년보다 높겠으며, 강수량은 평년보다 적겠음.
- 6월: 이동성 고기압과 저기압의 영향으로 주기적인 날씨의 변화를 보이겠음. 기온과 강수량은 평년과 비슷하겠음.

◎ 지역별 예보

단위: °C, mm

지 역	평 균 기 온			강 수 량		
	4월	5월	6월	4월	5월	6월
대전·충청남도	11~12℃보다 높겠음	16~17℃보다 높겠음	21~22℃과 비슷하겠음	61~76mm와 비슷함	86~105mm보다 적겠음	133~173mm과 비슷하겠음
충청북도	11~13℃보다 높겠음	16~18℃보다 높겠음	21~23℃과 비슷하겠음	67~76mm와 비슷함	85~102mm보다 적겠음	144~159mm과 비슷하겠음
광주·전라남도	12~13℃보다 높겠음	17~18℃보다 높겠음	21~22℃과 비슷하겠음	69~120mm보다 많겠음	89~147mm보다 적겠음	173~243mm과 비슷하겠음
전라북도	11~13℃보다 높겠음	17~18℃보다 높겠음	21~23℃과 비슷하겠음	74~77mm와 비슷함	89~95mm보다 적겠음	150~168mm과 비슷하겠음
부산·울산·경상남도	12~14℃보다 높겠음	17~18℃보다 높겠음	21~22℃과 비슷하겠음	74~162mm보다 많겠음	95~190mm보다 적겠음	169~268mm과 비슷하겠음
대구·경상북도	12~14℃보다 높겠음	16~19℃보다 높겠음	19~23℃과 비슷하겠음	61~83mm와 비슷함	70~110mm보다 적겠음	106~165mm과 비슷하겠음

임업관측(대추) 2014년 9월호 예고 (예정일자: 2013. 8. 15)

• 내 용: 대추 재배동향 및 전망, 가격동향 및 전망, 수입동향 및 전망

『임업관측월보』는 인터넷과 임업전문지를 통해서도 보실 수 있습니다. 『임업관측월보』와 관련하여 의견이 있으신 분은 한국농촌경제연구원 인터넷 홈페이지 내의 우측 【바로가기】 메뉴바의 【질의응답】을 이용하여 의견을 보내주시기 바랍니다.

인터넷 홈페이지 ☞ <http://www.krei.re.kr> ☎ 02) 3299-4383 FAX: 02) 960-0165
<http://www.forest.go.kr> ☎ 042) 481-4206 FAX: 042) 471-1446

담당자: 석현덕, 민경택, 문지민

이 「임업관측(대추)」은 산림청 지원으로 한국농촌경제연구원 산림정책연구부에서 재배자들의 재배의향, 작황, 가격 등 각종 통계자료를 수집·분석한 후, 임업 및 통계 전문가들의 자문을 받아 작성한 것입니다. 전망 결과는 앞으로 기상 및 수급여건의 변동에 따라 달라질 수 있습니다.