



## 대추 생산량 작년보다 감소하나 평년 수준

# 대추

2013년  
11월호

### ※ 대추 생산량 작년대비 감소할 전망

- 겨울 동해와 여름 고온의 영향으로 금년 대추 생산량은 작년보다 감소할 것으로 전망되나 평년 수준은 유지할 것으로 보인다.

### ※ 대추 품질 작년보다 다소 떨어져

- 대추의 크기는 전반적으로 크나, 고온 및 병해충의 영향으로 열과와 연부가 많으며 당도와 색택은 작년보다 다소 떨어지는 것으로 나타났다.

### ※ 10월 중순 이후 건대추 가격 평년보다 높을 전망

- 햇 건대추가 출하되는 10월 중순 이후 건대추 가격은 하락하겠지만 평년보다 높은 수준일 것으로 예상된다.

### ※ 건대추 수입 당분간 이루어지지 않을 듯

- 중국산 건대추와 국산 건대추의 가격차이가 적어 중국산 건대추 수입은 당분간 많지 않을 것으로 예상된다.

■ 주산지별 생산량 증감 예상(작년대비) 단위 : kg, %

구분	2012년 생산량	주산지별 생산량 증감
밀 양	480,900	-40
경 산	3,850,333	-25~-30
군 위	1,767,595	-30
청 도	1,040,242	-10
보 은	1,164,592	-40
전 국	9,509,495	-30

주: 주산지 표본임가 및 지역자문위원 조사치(9월 26일~10월 1일)

■ 주산지별 품질상황(작년대비) 단위: %

구분	크 기			당 도			광 택		
	양호	비슷	나쁨	양호	비슷	나쁨	양호	비슷	나쁨
밀양	66.7	33.3	-	45.8	8.3	45.9	33.3	28.3	38.4
경산	57.1	23.8	19.1	35.0	25.0	40.0	30.0	31.3	38.8
군위	42.1	31.6	26.3	24.4	33.3	43.3	23.1	46.4	30.5
청도	59.1	22.7	18.2	52.7	22.7	24.6	42.3	37.3	20.4
보은	95.5	4.5	-	18.2	51.6	30.2	25.0	45.0	30.0
전국	64.6	21.9	13.5	35.2	28.2	36.6	30.7	37.7	31.6

주: 주산지 표본임가 및 지역자문위원 조사치(9월 26일~10월 1일)

■ 전국 수확시기 비교(작년, 금년) 단위: %

구분	출하처 비율							
	직거래		수집상		지역농협, 산림조합		기타 (인삼공사)	
	작년	금년	작년	금년	작년	금년	작년	금년
보은	79.2	80.8	10.8	9.4	4.4	4.6	5.6	5.2
군위	0.7	7.9	73.9	77.1	-	-	25.4	15.0
경산	19.5	19.3	71.5	72.6	3.8	5.4	5.2	2.7
청도	12.5	13.0	87.5	87.0	-	-	-	-
밀양	72.3	72.3	25.7	26.3	2.0	1.4	-	-
전국	36.8	38.7	53.9	54.5	2.0	2.3	7.2	4.6

주: 주산지 표본임가 및 지역자문위원 조사치(9월 26일~10월 1일)

## 산지동향 및 전망

### 8월말~9월초 고온·병해충 피해 강하게 나타나

- 고온 피해는 지역적인 차이가 있지만 대체로 8월보다 강하게 나타난 것으로 조사되었다. 특히, 밀양과 보은에서는 고온에 의한 열과 및 연부 피해가 심한 것으로 나타났다.
- 경산과 군위에서는 고온 건조한 날씨 때문에 응애와 녹병이 발생하여 8월 대비 피해정도가 심한 것으로 조사되었다.

### 대추 생산량 평년 수준과 비슷할 듯

- 금년 대추 생산량은 겨울 동해와 여름 고온으로 인해 작년보다 감소할 것으로 전망되나 평년 수준은 유지할 것으로 보인다.
- 금년 대추 생산량은 작년보다 30% 감소할 것으로 예상된다. 보은과 밀양은 고온 피해가 심해 대추 생산량이 작년보다 40% 정도 감소할 것으로 전망된다.

### 대추 크기는 커졌고 당도, 광택은 좋지 않아

- 일조량 충분으로 대추 크기는 작년에 비해 큰 것으로 조사되었다. 그러나 8월말~9월초 고온과 병해충 영향으로 작년보다 당도와 광택은 다소 떨어지는 것으로 조사되었다.

### 수집상을 통한 대추 출하비율 높아

- 대추는 주로 직거래 방식과 수집상을 통해 출하되는 것으로 조사되었다.
- 전체적으로는 수집상의 비율이 높으며, 특히 군위, 경산, 청도에서 수집상 출하 비율이 높다.
- 반면 생대추 판매를 많이 하는 보은과 밀양에서는 직거래 비중이 높은 것으로 나타났다.

## 가격동향 및 전망

### 10월 건대추 가격 전월대비 비슷

- 현재 거래되고 있는 2012년산 재고 건대추의 가격은 햇 건대추가 출하되는 10월 중순까지 가격변동 없이 전월과 비슷한 수준을 유지한 것으로 조사되었다.
- 등급별 도매가격(13kg기준)을 보면, 별초 14만원, 특초 10만원, 상초 7만원으로 작년보다 낮지만, 평년보다 높은 수준을 형성하고 있다.

### 10월 중순 이후 건대추 가격 하락 전망

- 햇 건대추가 본격적으로 출하되는 10월 중순 이후 건대추 가격은 하락하겠지만 평년보다 높을 것으로 예상된다.

## 수입동향 및 전망

### 건대추 수입 당분간 없을 듯

- 금년 1~8월 48톤의 건대추가 수입되었다. 2012년산 대추 재고량이 충분하여 수입량이 작년 동기보다 적은 것으로 나타났다.
- 중국산 건대추와 국산 건대추의 가격차이가 적기 때문에 중국산 건대추 수입은 당분간 많지 않을 것으로 예상된다.

### ■ 월별 등급별 건대추 도매가격

단위 : 원/kg

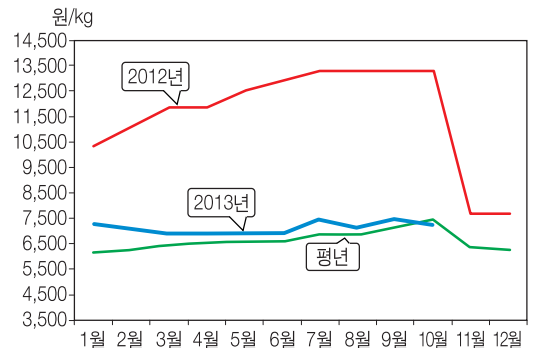
구 분		7월	8월	9월	10월	
건 대 추	특품	2013	11,538	11,538	11,700	11,700
	(별초)	2012	14,400	14,800	14,800	14,800
	평년	9,732	9,732	9,981	10,029	
추	상품	2013	7,500	7,200	7,500	7,507
	(특초)	2012	13,300	13,300	13,300	13,300
	평년	6,867	6,867	7,156	7,484	
중 품	(상초)	2013	5,500	5,500	6,000	5,769
	2012	12,000	12,000	12,000	12,000	
	평년	5,507	5,507	5,569	5,737	

주1: 평년가격은 '08년 1월~'13년 10월 평균가격

주2: 10월 가격은 10월 7일까지의 평균 가격

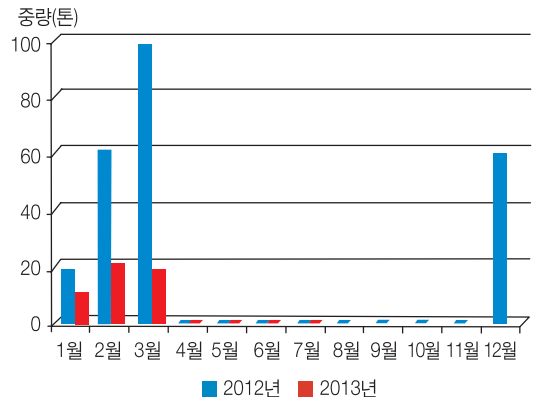
자료: 경동시장

### ■ 월별 건대추 평균 도매가격 동향(상품기준)



자료: 경동시장

### ■ 건대추 월별 수입실적(중량)



자료: 한국무역협회(www.kita.net)

## 전국 주요도시 도시민의 대추 소비 및 구매행태 조사결과

이 조사결과는 9월 26일에서 9월 28일까지 전국 주요도시 591 가구의 주부를 대상으로 조사하여 한국농촌경제연구원에서 분석한 것입니다.

### ■ 소비자들의 건대추 구매 실태

- 소비자들은 건대추 구입시에 중간크기의 사이즈를 가장 선호하는 것으로 조사되었다. 구입주기는 '필요할 때 한번씩(65.7%)' 과 '명절에 한번씩 구매한다(18.8%)' 는 것으로 나타났다.
- 대추를 1회 구입할 때 200~500g 구입하는 경우가 가장 많고, 평균 지출금액은 5,000~10,000원이 가장 많은 것으로 나타났다.

### ■ 건대추 구매실태

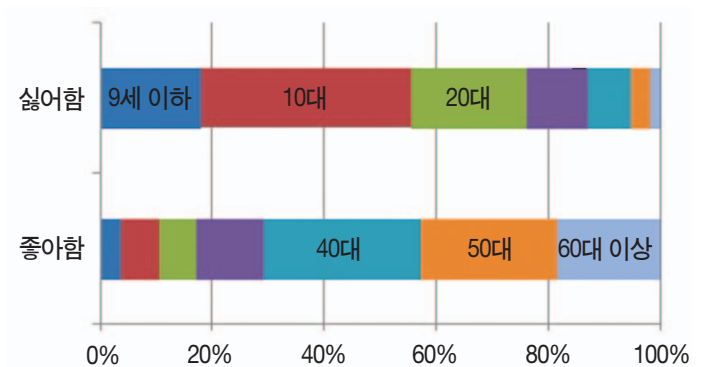
구 분		비율(%)
구입 시 선호크기	대	34.0
	중	59.4
	소	2.0
	상관없음	4.6
구입주기	1주일에 1회	0.8
	1개월에 1회	5.6
	명절에 한 번씩	18.8
	필요할 때 한 번씩	65.7
	거의구매하지 않음	6.1
	기 타	3.0
1회 구입량	200g 미만	21.9
	200~500g	42.7
	500~1,000g	22.7
	1,000g이상	12.7
1회 구입시 지출금액	2000원 미만	4.8
	2,000~5,000원	33.3
	5,000~10,000원	39.5
	10,000원 이상	22.4

### ■ 연령별 대추의 선호도 차이

- 가족 가운데 대추를 좋아하는 연령대는 주로 40대 이상으로 나타났다. 이는 연령이 높아질수록 건강에 대한 관심이 높아지기 때문으로 생각된다.

- 대추를 싫어하는 연령대는 20대 이하가 76.1%로 나타났다.
- 대추를 싫어하는 이유는 '맛이 없어서(58.7%)' 와 '먹기 불편해서(19.3%)' 의 응답이 높게 조사되었다.

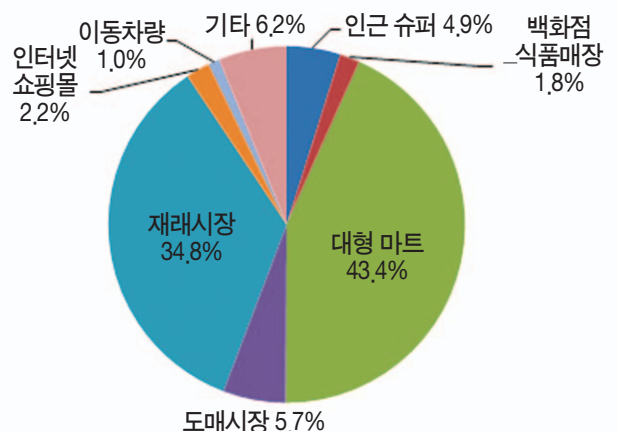
### ■ 연령별 대추 선호도



### ■ 건대추 구입은 대형마트와 재래시장

- 소비자들이 건대추를 구입하는 장소는 대형마트(43.4%)와 재래시장(34.8%)이 대부분인 것으로 나타났다.
- 대형마트, 재래시장을 이용하는 이유는 '다른 물품들도 같이 구입할 수 있어서'와 '품질을 믿을 수 있어서', '거리가 가까워서' 등 구입처의 특성과 관련되어 나타났다.
- 그 다음이 도매시장, 인근슈퍼, 인터넷 쇼핑몰 등의 순서로 나타났으며, 백화점 식품매장을 이용한 구입 비율은 1.8%를 차지했다.

### ■ 건대추 주요 구매처



### ■ 생대추는 신선도, 건대추는 품질 중요

- 소비자들은 생대추를 구매할 때 신선도(28.8%), 품질(19.2%), 크기(17.5%)를 주로 고려하는 것으로 나타났다. 건대추는 품질(27.6%), 색깔(14.3%), 신선도(14.2%)을 주로 고려하는 것으로 나타났다.

### ■ 대추 구매시 주요 고려사항

단위 : %

	가격	크기	브랜드	색깔	품질	신선도	모양	포장 상태	생산지	기타
생대추	10.1	17.5	0.7	11.3	19.2	28.8	4.6	0.4	6.7	0.8
건대추	12.9	11.0	1.7	14.3	27.6	14.2	5.7	2.9	9.0	0.5

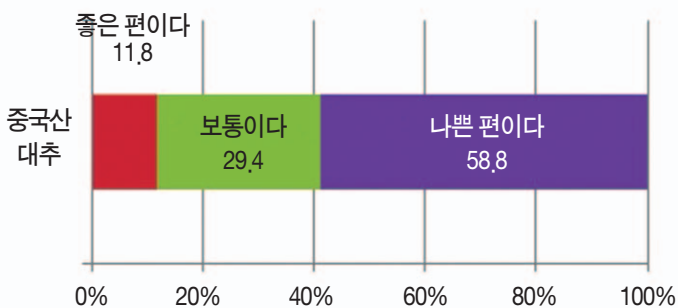
### ■ 생대추는 제수용, 건대추는 가공용(대추즙, 대추차)으로 많이 이용

- 생대추는 '명절 제수용품(57.1%)'으로 사용한다는 응답이 가장 많았으며, '과일처럼 섭취(39.5%)'한다는 응답도 많았다. 하지만 선물용으로 사용한다는 응답이 저조해 생대추의 선물용 상품개발의 필요성이 있음을 시사하고 있다.
- 건대추는 '가공용(대추즙, 대추차)'으로 이용한다는 응답이 53.5%로 가장 높았으며, 다음으로 '제수용품(25.8%)'으로 이용한다는 응답이 있었다. 건대추 역시 선물용으로 이용한다는 응답은 저조하였다.

### ■ 중국산 대추에 대한 소비자 평가

- 응답자 가운데 중국산 대추를 구입한 경험이 있는 소비자는 3.4% 였다.
- 중국산 대추를 구입한 경험이 있는 소비자들은 중국산에 대해 '나쁨' 또는 '보통'으로 평가하였다.

### ■ 중국산 대추에 대한 소비자 평가



### ■ 국산 대추 추가 지불 의사액

- 응답자 중 90.0%가 중국산 농산물에 대해 '믿지 못한다' 또는 '매우 믿지 못한다'로 응답하여 중국산 농산물에 대한 소비자 신뢰도는 낮은 것으로 조사되었다.
- 국산 대추가 확실한 경우 응답자의 31.9%가 11~20%를 추가적으로 지불할 수 있다고 하였고, 27.0%가 21~30%를 추가 지불할 용의가 있는 것으로 응답하였다.

### ■ 국산 건대추 추가 지불 용의액

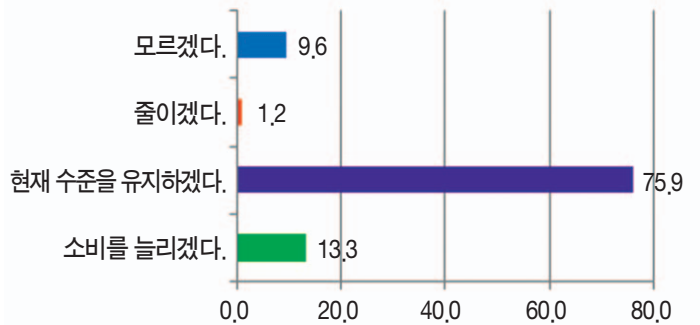
단위 : %

0~10%	11~20%	21~30%	31~40%	41~50%	51~79%	80~100%	100% 초과
12.4	31.9	27.0	10.7	7.9	4.5	1.3	4.2

### ■ 건대추 소비는 소폭 증가 전망

- 앞으로의 건대추 소비 전망에 대한 질문에서 현재 수준과 비슷할 것이라는 응답(75.9%)이 가장 많았다. 그러나 소비를 늘릴 것이라는 응답(13.3%)이 줄일 것(1.2%)보다 높게 나타나 향후 건대추 소비는 소폭 증가할 것으로 예상된다.

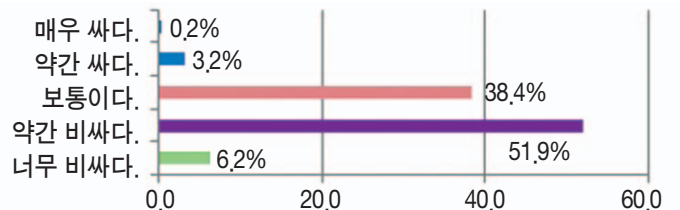
### ■ 향후 건대추 소비전망



### ■ 건대추 가격에 대한 소비자 인식

- 소비자들은 건대추 가격이 다른 건조 과일에 비해 약간 비싸거나 보통이라고 생각하는 것으로 조사되었다.

### ■ 건대추 가격에 대한 인식



## ◎ 날씨전망

- 10월 중순: 이동성 고기압의 영향을 자주 받아 맑은 가운데 일교차가 큰 날이 많겠으며, 남부지방을 중심으로 많은 비가 올 때가 있겠음.
- 10월 하순: 이동성 고기압과 저기압의 영향으로 날씨의 변화가 잦겠음. 기온과 강수량은 평년과 비슷하겠음.
- 11월 상순: 이동성 고기압의 영향을 자주 받겠으나, 일시적인 대륙고기압의 영향으로 기온 변화가 크겠음. 기온과 강수량은 평년과 비슷하겠음.

## ◎ 지역별 예보

단위: °C, mm

지역	기간	평 균 기 온			강 수 량		
		10월 중순	10월 하순	11월 상순	10월 중순	10월 하순	11월 상순
대전·충청남도		13~15°C보다 높겠음	10~12°C과 비슷하겠음	8~11°C과 비슷하겠음	14~17mm과 비슷하겠음	15~18mm과 비슷하겠음	17~22mm과 비슷하겠음
충청북도		12~15°C보다 높겠음	9~12°C과 비슷하겠음	7~10°C과 비슷하겠음	12~19mm과 비슷하겠음	15~17mm과 비슷하겠음	16~17mm과 비슷하겠음
광주·전라남도		15~18°C보다 높겠음	13~15°C과 비슷하겠음	11~13°C과 비슷하겠음	12~16mm보다 많겠음	15~19mm과 비슷하겠음	15~20mm과 비슷하겠음
전라북도		15°C보다 높겠음	13°C과 비슷하겠음	11°C과 비슷하겠음	14~16mm보다 많겠음	20mm과 비슷하겠음	17~19mm과 비슷하겠음
부산·울산·경상남도		13~18°C보다 높겠음	10~16°C과 비슷하겠음	9~14°C과 비슷하겠음	12~21mm보다 많겠음	10~19mm보다 많겠음	12~19mm과 비슷하겠음
대구·경상북도		13~17°C보다 높겠음	10~15°C과 비슷하겠음	8~13°C과 비슷하겠음	7~25mm보다 많겠음	11~18mm과 비슷하겠음	13~17mm과 비슷하겠음

## 임업관측(대추) 2013년 12월호 예고 (예정일자: 2013. 11. 15)

· 내 용: 대추 재배동향 및 전망, 가격동향 및 전망, 수입동향 및 전망

『임업관측월보』는 인터넷과 임업전문지를 통해서도 보실 수 있습니다. 『임업관측월보』와 관련하여 의견이 있으신 분은 한국농촌경제연구원 인터넷 홈페이지 내의 우측 【바로가기】 메뉴바의 【질의응답】을 이용하여 의견을 보내주시기 바랍니다.

인터넷 홈페이지 ☎ <http://www.krei.re.kr> ☎ 02) 3299-4383 FAX: 02) 960-0165  
<http://www.forest.go.kr> ☎ 042) 481-4206 FAX: 042) 471-1446

담당자: 석현덕, 민경택, 문지민

이 「임업관측(대추)」은 산림청 지원으로 한국농촌경제연구원 산림정책연구부에서 재배자들의 재배의향, 작황, 가격 등 각종 통계자료를 수집·분석한 후, 임업 및 통계 전문가들의 자문을 받아 작성한 것입니다. 전망 결과는 앞으로 기상 및 수급여건의 변동에 따라 달라질 수 있습니다.