

임업관측(표고버섯)
중앙자문위원회 보고자료

대외유출을 금함

2012년 12월호 임업관측(표고버섯) 결과

2012. 11. 7. (수)

KREI
한국농촌경제연구원

연말 생표고 가격 보합세 전망

■ 내년 표고버섯 재배규모 원목재배 감소, 톱밥배지재배 약간 증가

- 표본임가의 내년 재배규모 조사에서 원목재배는 다소 감소하고, 톱밥배지 재배는 17% 증가할 것으로 나타났다.

■ 11월 중순이후 원목, 톱밥배지 표고버섯 감소 전망

- 원목재배 생표고는 감소할 것으로 전망되는데 임가에서 원목 표고 생산을 일찍 마무리하고 내년 봄 표고버섯 준비에 들어갔기 때문이다. 톱밥배지 생표고 생산은 예년보다 일찍 추위가 시작되면서 다소 감소할 것으로 전망된다.

■ 11월 중순 이후 생표고 가격 보합세 전망

- 11월 중순 이후 생표고 가격은 보합세를 보일 것으로 전망된다. 원목 표고 생산이 마무리 되는 시기지만 중국산 톱밥배지에서 생산된 버섯이 국산 표고 공급 부족을 대체할 것으로 보이기 때문이다. 또한 올해 여름 고온·건조한 날씨의 영향으로 표고버섯 품질이 좋지 않기 때문이다.

■ 11월 중순 이후에도 생표고 수입 지속될 듯

- 10월 생표고 수입량은 전월보다 증가한 509톤으로 표고버섯 수입량 증가세는 11월 중순 이후에도 지속될 것으로 전망된다.

1. 재배 동향 및 전망

■ 올해 표고버섯 생산량은 원목재배 비슷, 톱밥배지 재배 증가

- 표본임가의 금년 표고버섯 예상 생산량을 조사한 결과, 원목재배에서 생표고는 작년보다 다소 감소하고 건표고는 약간 증가하는 것으로 조사되었다. 한편, 톱밥배지재배 생표고는 22% 증가한 것으로 나타났다.

◎ 2011년 생산량 증감률

단위: %

구분	작년 대비 생산량 증감률					
	전국	강원 경기	충북 충남	전북 전남	경북 경남	제주
원목 생표고	-9.7	0.3	-10.4	-4.1	-10.7	-15.7
원목 건표고	-7.8	26.8	4.2	-13.3	-15.7	-7.8
톱밥배지 생표고	32.7	22.4	32.8	-21.2	133.3	-

주1: 표본임가 조사치(10월 26일 ~ 11월 2일)

주2: '-'는 무응답임

◎ 2011년 생산량 전망

단위: 톤

구분	2009년	2010년	2011년
생표고	22,797	20,806	
건표고	2,993	2,742	

■ 내년 표고버섯 재배규모 원목재배 감소, 톱밥배지재배 약간 증가

- 표본임가의 내년 재배규모는 원목재배는 다소 감소하고, 톱밥배지재배는 17% 증가할 것으로 나타났다.

◎ 2012년 표고버섯 재배규모 증감률

단위: %

구분	금년 대비 재배규모 예상 증감률					
	전국	강원 경기	충북 충남	전북 전남	경북 경남	제주
원목재배	-0.1	5.2	0.3	0.4	-3.4	0.8
톱밥배지재배	3.9	0.0	4.8	12.4	3.7	-

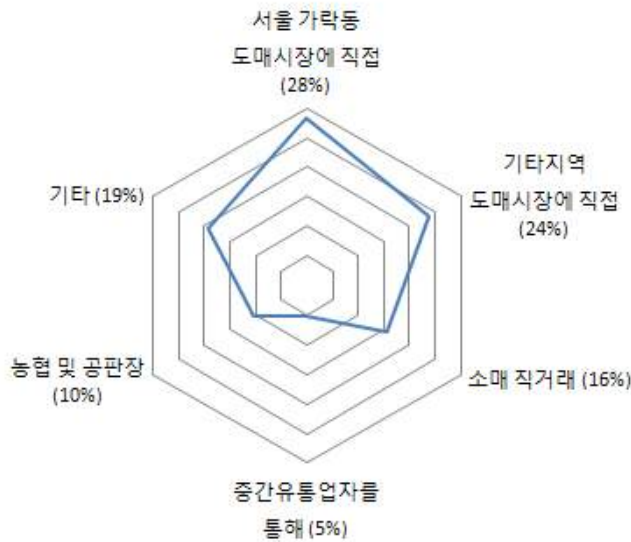
주1: 표본임가 조사치(10월 26일 ~ 11월 2일)

주2: '-'는 무응답임

■ 표고버섯은 도매시장 출하가 가장 많아

- 표본임가의 표고버섯 판매 경로는 ‘가락동 도매시장’이 28%, ‘기타지역 도매시장’이 24%로 도매시장으로의 출하 비율이 50% 이상인 것으로 나타났다. ‘소매 직거래’ 16%, ‘농협 및 공판장’ 10%, ‘중간유통업자를 통해’ 5%로 나타났으며, ‘기타’에는 ‘대형 할인점 및 백화점’, ‘단체급식’, ‘인터넷’ 등이 있었다.

◎ 표고버섯 판매경로



주: 표본임가 조사치(10월 26일 ~ 11월 2일)

■ 10월 생표고 생산량 작년보다 감소

- 10월 원목 생표고 생산량은 작년보다 8% 감소하였는데, 가뭄 때문에 생산량이 감소하였으나 좋은 품질이 다소 있었던 것으로 나타났다.
- 10월 톱밥배지 생표고 생산량은 갑작스런 추위 때문에 작년보다 3% 감소하였고 품질은 대부분 보통이었다.

◎ 10월 생표고 생산량 증감률 및 품질 응답률

단위: %

구분	작년 대비 생산량 증감률						작년 대비 품질 응답률		
	전국	강원 경기	충북 충남	전북 전남	경북 경남	제주	좋음	보통	나쁨
원목 생표고	-7.5	1.2	-4.3	-22.9	-2.0	-24.6	28.1	41.3	30.6
톱밥배지 생표고	-3.3	-7.1	-5.1	3.2	2.8	-	18.5	55.6	25.9

주1: 표본임가 조사치(9월 27일 ~ 10월 4일)

주2: '-'는 무응답임

■ 11월 중순이후 원목표고 생산량 증가, 톱밥배지 표고는 감소할 전망

- 11월 중순이후 원목재배 생표고는 작년보다 10% 감소할 것으로 전망되는데, 임가에서 원목 표고 생산을 일찍 마무리하고 내년 봄철 표고버섯 준비에 들어갔기 때문인 것으로 판단된다. 품질은 ‘보통’이 많을 것으로 전망된다.
- 11월 중순이후 톱밥배지 생표고 생산도 다소 감소할 것으로 전망되는데, 예년보다 일찍 추위가 시작되면서 균사 활동이 활발하지 않아 표고 발생이 어렵기 때문이다.

◎ 11월 중순이후 생표고 생산량 및 품질 전망

단위: %

구분	작년 대비 생산량 증감률						작년 대비 품질 응답률		
	전국	강원 경기	충북 충남	전북 전남	경북 경남	제주	좋음	보통	나쁨
원목 생표고	3.3	4.1	1.3	9.6	3.3	-8.8	32.0	50.4	17.6
톱밥배지 생표고	-6.7	0.0	-12.6	0.0	3.5	-	20.0	53.3	26.7

주1: 표본임가 조사치(9월 27일 ~ 10월 4일)

주2: ‘-’는 무응답임

2. 가격동향 및 전망

■ 10월 생표고 가격(가락시장) 상승

- 10월 생표고 도매가격은 4kg 당 특품 45,788 원, 상품 31,848 원, 중품 23,374 원, 하품 14,412 원으로 작년보다 전반적인 상승세를 보였다. 등급별로는 특, 상품이 각각 15%, 9% 상승하였으며, 중·하품이 각각 7%, 12% 상승하였다. 생표고 반입량은 작년보다 30% 감소한 474톤이었다.
- 작년 6월의 잦은 비, 금년 5월의 고온·건조한 날씨의 영향으로 신목에서 버섯 발생량이 크게 줄면서 전반적으로 표고버섯 품질이 저하되었기 때문이다.

◎ 생표고 등급별 평균 도매가격과 반입량(가락시장)

단위: 원/4kg, 톤

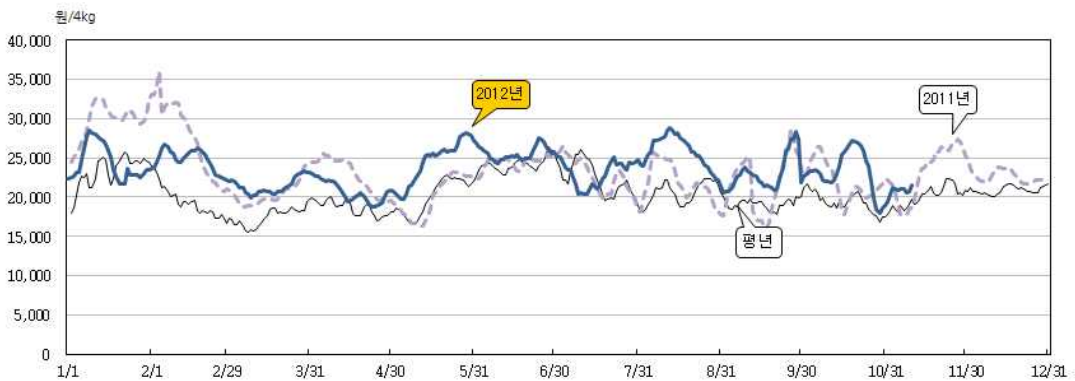
년도	구분	1월	2월	3월	4월	5월	6월	7월	8월	9월	10월	11월	12월
'12	특품	62,078	42,787	43,166	41,579	48,269	51,091	45,545	55,009	47,613	45,788	42,741	-
	상품	36,421	31,207	29,055	27,614	32,482	35,669	32,669	38,057	31,769	31,848	30,020	-
	중품	24,591	24,831	21,399	20,642	25,282	25,625	23,076	25,818	22,769	23,374	20,730	-
	하품	20,106	16,878	14,217	12,185	14,087	15,836	12,172	16,540	11,219	14,412	12,475	-
반입량		197	243	380	436	407	281	253	227	598	474	102	-
'11	특품	65,723	58,196	41,370	41,466	44,315	50,986	59,686	46,122	48,251	39,782	52,552	57,006
	상품	41,479	37,988	28,425	29,945	28,564	33,186	34,041	29,161	32,252	29,535	33,192	33,211
	중품	29,796	27,551	20,595	22,744	19,853	24,333	23,022	21,745	22,318	21,955	23,197	22,738
	하품	23,769	19,527	13,028	13,072	10,589	13,145	11,857	12,392	13,140	12,903	11,071	17,638
반입량		342	257	451	540	525	374	297	364	578	674	540	253

자료: 가락시장

주1: 월별 가격은 가락시장 일일 도매가격의 월별 평균가격을 의미함

주2: 11월 가격은 11월 9일까지의 자료임

◎ 생표고(중품)의 일일 도매가격 동향(가락시장)



자료: 가락시장

주1: 일일가격은 5일 이동평균가격임.

주2: 평년가격은 '06~'11년의 가격 중 최대치, 최소치를 제외한 평균가격임.

주3: 11월 가격은 11월 9일까지의 자료임.

■ 10월 생표고 가격(대구 북부시장) 상승

- 대구 북부시장의 10월 생표고 도매가격은 4kg당 24,701원으로 작년에 비해 6% 상승한 가격이다. 반입량은 작년보다 17% 감소한 192톤이었다.

◎ 대구북부도매시장 생표고 등급별 평균 도매가격과 반입량

단위: 원/kg, 톤

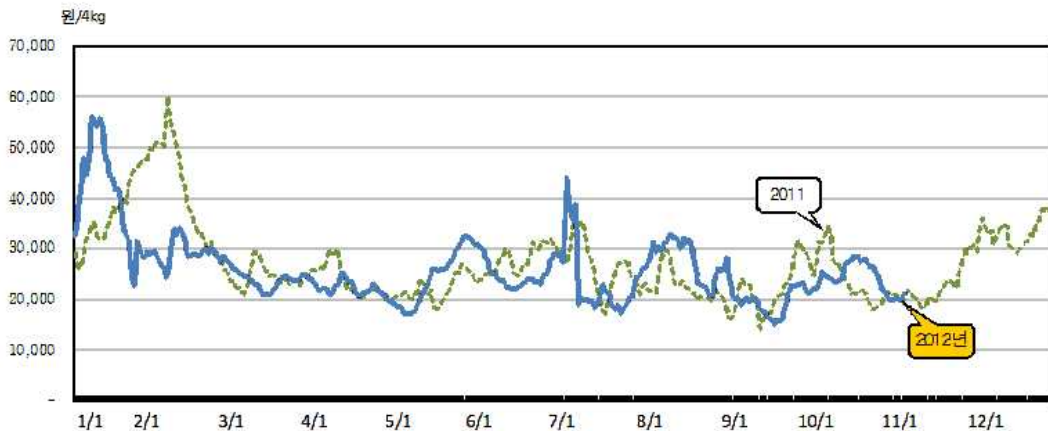
년도	1월	2월	3월	4월	5월	6월	7월	8월	9월	10월	11월	12월
'12	39,367	28,585	23,656	21,973	23,891	24,309	21,162	29,851	20,102	24,701	19,124	-
반입량	68	91	133	177	152	121	107	90	199	192	37	-
'11	38,591	36,130	24,643	23,239	22,215	28,320	26,734	22,691	21,715	23,289	20,913	32,943
반입량	83	60	121	152	160	133	96	130	179	231	198	134

자료: OKDAB 가격유통 정보

주1: 월별 가격은 대구북부도매시장 일일 도매가격의 월별 평균가격을 의미함

주2: 11월 가격은 11월 5일까지의 자료임

◎ 대구북부도매시장 생표고의 일일 도매가격 동향



자료: OKDAB 가격유통 정보

주1: 11월 가격은 11월 5일까지의 자료임

■ 11월 중순 이후 생표고 가격 보합세 전망

- 11월 중순 이후 생표고 가격은 보합세를 보일 것으로 전망된다. 원목 표고 생산이 마무리 되는 시기이기 때문에 생산량은 감소하겠으나, 중국산 톱밥배지에서 생산되는 버섯이 많기 때문이다. 또한 올해 여름 고온·건조한 날씨의 영향으로 표고버섯 품질이 좋지 않기 때문이다..

■ 10월 장흥 건표고 입찰 동향

- 10월 장흥에서 입찰된 건표고는 18.3톤이었는데, 화고이상의 물량이 매우 적었고, 나머지 등급의 물량은 0.3톤에서 4.6톤 사이였다. 가격은 작년보다 상승한 수준이었다.

◎ 건표고 월별 입찰 동향

단위: 천원/3.75kg, 톤

연도	등급	1월	2월	3월	4월	5월	6월	7월	8월	9월	10월	11월	12월
'12	백화고	-	-	-	392	410	403	-	-	-	-	-	-
	흑화고	-	-	288	265	281	279	-	-	-	-	289	-
	동고	-	-	131	139	146	158	-	-	-	-	152	-
	향고	-	-	97	105	114	112	-	-	-	-	117	-
	향신	-	-	-	82	82	85	-	-	-	-	75	-
	등외	-	-	71	65	59	55	-	-	-	-	56	-
	슬라이스	-	-	86	80	73	80	-	-	-	-	84	-
입찰 물량	-	-	6.0	45.0	67.9	20.2	-	-	-	-	-	18.3	-
'11	백화고	-	-	391	390	388	-	-	-	-	-	-	388
	흑화고	-	-	262	236	246	228	-	-	-	214	226	271
	동고	-	-	140	153	159	150	-	-	-	133	141	134
	향고	-	-	95	96	109	105	-	-	-	103	115	115
	향신	-	-	62	72	86	74	-	-	-	76	75	78
	등외	-	-	53	51	65	51	-	-	-	44	52	59
	슬라이스	-	-	126	117	129	123	-	-	-	101	88	80
입찰 물량	-	-	10.9	15.8	82.8	11.9	-	-	-	-	17.7	33.6	27.3

자료: 장흥 유치농협

3. 수출입동향 및 전망

■ 11월 중순 이후에도 표고 수입 증가세 지속될 듯

- 10월 생표고 수입량은 전월보다 증가한 509톤으로 작년 10월 수입량(305톤)의 67% 증가한 수준이었다. 건표고는 작년보다 다소 감소한 233톤이 수입되었고, 조제표고는 작년보다 53% 증가한 585톤이 수입되었다.
- 11월 중순 이후에도 중국산 표고버섯 수입량 증가세가 지속될 것으로 전망된다.

◎ 수입실적(남북교역량 포함)

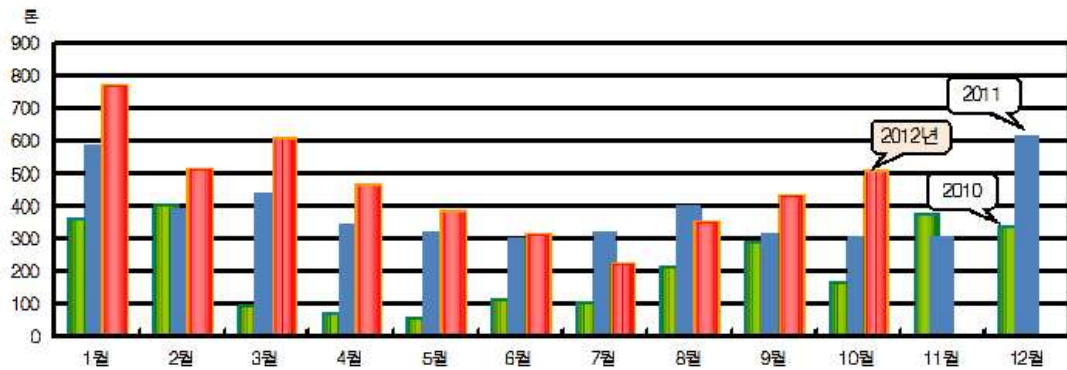
단위: 톤

연도	구분	1월	2월	3월	4월	5월	6월	7월	8월	9월	10월	11월	12월	누계
'12	생표고	771	516	611	468	387	313	224	354	435	509	-	-	4,587
	건표고	200	151	178	149	142	130	92	108	137	122	-	-	1,379
	조계표고	842	310	645	544	647	362	512	475	383	585	-	-	5,305
'11	생표고	588	393	441	342	318	302	320	403	314	305	306	615	4,646
	건표고	316	165	122	139	181	170	96	163	105	127	161	168	1,915
	조계표고	590	725	437	595	420	402	458	390	478	437	492	711	6,135

자료: 한국무역협회(www.kita.net), 관세청(www.customs.go.kr).

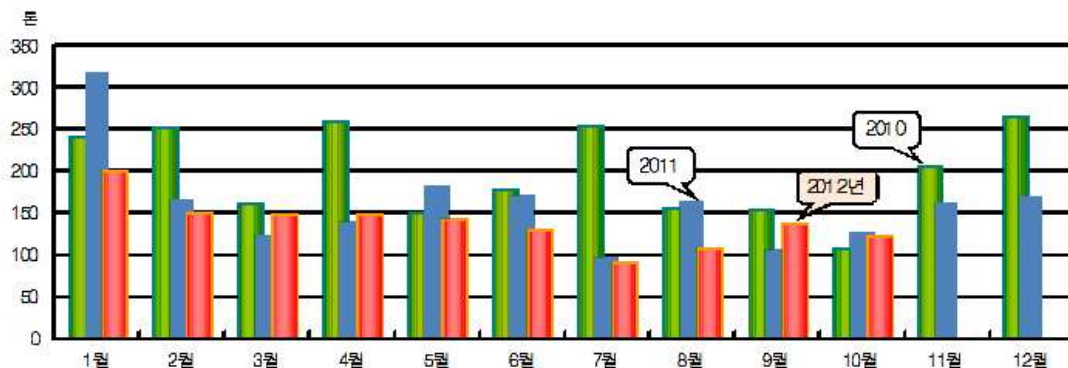
주: 9월의 수입실적은 관세청 잠정 추계치임.

◎ 생표고의 월별 수입량 동향



자료: 한국무역협회(www.kita.net), 관세청(www.customs.go.kr)

◎ 건표고 수입실적

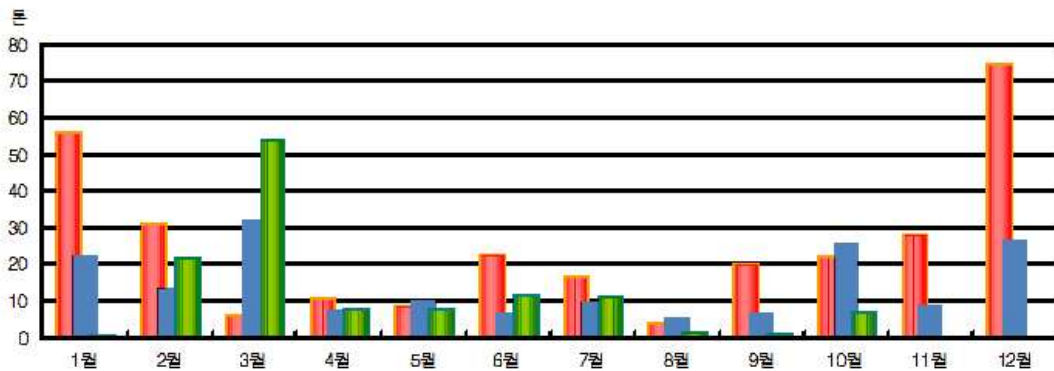


자료: 한국무역협회(www.kita.net), 관세청(www.customs.go.kr)

■ 11월 중순 이후 건표고 수출 작년보다 감소 전망

- 10월 건표고 수출량은 작년보다 72% 감소한 7.4톤이었으며, 대만 3톤(41%), 미국 2톤(27%), 일본 2톤(22%)가 수출되었다. 생표고는 약 1톤 정도가 수출된 것으로 나타났다. 세습에 노출된 표고버섯이 일본에서 발견되어 일본 내 수요 감소로 11월 중순 이후 건표고 수출은 작년보다 감소세를 보일 것으로 전망된다.
- 10월 생표고 수출량은 약 1톤 정도이며 미국, 일본, 인도네시아, 네덜란드 등 다양한 국가에 수출 된 것으로 나타났다.

◎ 건표고의 월별 수출량 동향

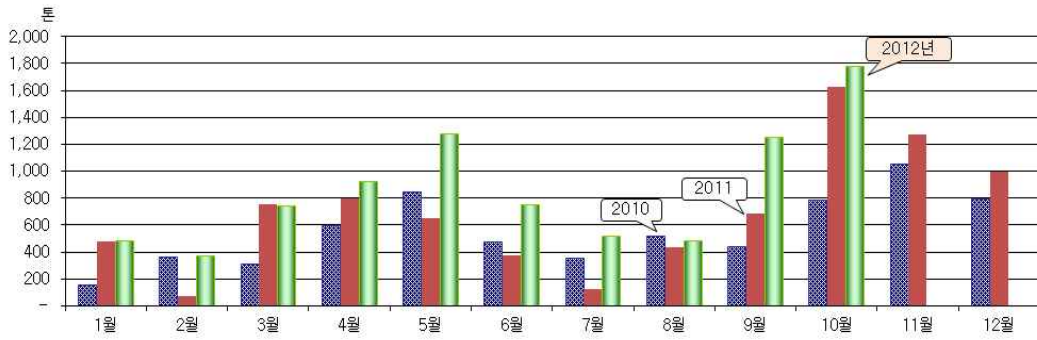


자료: 한국무역협회(www.kita.net), 관세청(www.customs.go.kr)

■ 버섯종균(툽밥배지) 수입 증가세 지속될 듯

- 10월 버섯종균(툽밥배지)은 작년대비 10% 증가한 1,781톤이 수입되었다.
- 중국산 배양배지는 종균 특성을 파악하기 어려워 생산이 불안정하고 후속서비스(A/S)가 불가능하기 때문에 도입에 신중할 필요가 있다.

◎ 버섯종균(툽밥배지) 수입 동향



자료: 한국무역협회(www.kita.net), 관세청(www.customs.go.kr)
 주: 버섯종균(통밥배지) HS code - 0602.90.9040

단 신

■ 표고 원목재배기술(신규 원목의 준비 및 재배품종 선택요령)

신규 원목의 준비

- 표고버섯 원목은 주로 참나무류(상수리, 신갈, 굴참)를 이용하며, 크기는 보통 직경 12cm, 길이 1.2m 정도가 적당함. 원목의 준비는 직접 벌채 및 원목상들을 통해서 구입함.
- 원목벌채의 최적기는 원목의 수분분포가 균일하고, 필요한 영양분이 풍부하며 나무껍질이 잘 벗겨지지 않고, 나무전체에 30~70%정도 단풍이 든 시기(11월경)가 가장 좋음. 이른벌채(10월경)한 원목은 건조가 빠르기 때문에 접종초기 수분관리를 하지 않으면 주홍꼬리버섯 등 건성해균이 발생하고 초기 균사확장도 어려움. 겨울벌채(12월말~이듬해 2월초) 원목은 내부의 수분증발이 늦기 때문에 표고 버섯균의 초기 신장이 늦어지고 해균 발생 확률이 높아지며, 생목현상이 발생하게 됨.
- 벌채(구입)한 원목은 가능한 빨리 재배사로 이동한 후 종류와 굵기별로 구분함. 재배사가 준비되어 있는 경우 나무나 시멘트 블록을 받치고 장작쌓기하여 비닐과 차광망을 내려 하우스 내부의 온도를 올려준 후 건조시키고, 노지에서는 비나 햇볕이 직접 닿지 않도록 피복재(차광망, 천막)로 덮어주고 통풍에 유의하며 건조시킴.

재배품종 선택요령

- 재배하고자 하는 품종을 선택할 때 시장에서 높은 가격을 받는 품종을 무조건 선택하기보다 재배하는 곳의 기상환경, 재배형태(시설, 임내), 판매시장 여건 및 노동력 확보 등을 복합적으로 판단하여 선택함.
- 종균을 구입할 때는 관계법령이나 규정을 무시한 미등록종균이나 품질검사를 받지 않은 종균은 피하는 것이 좋고, 신뢰할 수 있는 종균배양소에서 생산한 것을 구입하는 것이 좋음.

※ 본 내용은 지역의 재배환경, 버섯목의 상태, 품종 및 기상여건에 따라 알맞게 적용하셔야 합니다.

(문의 : 산림조합중앙회 산림버섯연구소 기술지도과 031-881-0231~3)

10~11월의 기상

기상청(www.kma.go.kr), 2012년 11월 13일 발표

■ 기압계 전망

11월 하순 기압골의 영향을 주기적으로 받아 날씨의 변화가 잦겠음. 기온과 강수량은 평년과 비슷하겠음. 12월 상순 대륙고기압과 이동성 고기압의 영향을 주기적으로 받아 기온 변화가 크겠음. 기온과 강수량은 평년과 비슷하겠음. 12월 중순 찬 대륙고기압의 영향으로 맑고 건조하겠으며, 추운 날씨가 자주 나타나겠음. 기온은 평년보다 낮겠고, 강수량은 평년보다 적겠음.

■ 순별 예보

11월 하순: 기온은 평년(2~10℃)과 비슷하겠으나, 강수량은 평년(9~23mm)과 비슷하겠음
 12월 상순: 기온은 평년(-1~7℃)과 비슷하겠으나, 강수량은 평년(7~19mm)과 비슷하겠음
 12월 중순: 기온은 평년(-3~5℃)보다 낮겠으며, 강수량은 평년(4~11mm)보다 적겠음

■ 순별 기온 및 강수량

단위: ℃, mm

		전국	서울	강릉	대구	전주	광주	부산	제주
11월 하순	최고기온	11.1	8.9	11.5	12.1	11.4	12.3	14.2	14.1
	최저기온	0.3	0.8	3.2	1.9	1.2	2.3	5.7	8.0
	강수량	15.4	14.1	21.7	9.4	17.8	17.5	17.9	22.4
12월 상순	최고기온	8.7	6.1	9.6	9.8	8.9	9.8	12.1	12.4
	최저기온	-1.9	-1.6	1.1	-0.3	-0.8	0.4	3.5	6.3
	강수량	11.4	9.4	14.3	7.1	15.6	15.5	9.5	17.5
12월 중순	최고기온	6.6	3.9	7.5	7.8	6.8	7.6	10.0	10.6
	최저기온	-3.3	-3.3	-0.7	-1.6	-2.2	-1.1	1.7	5.2
	강수량	6.1	5.6	8.1	3.6	7.4	8.7	7.9	17.0

주: 강수량은 평년값임(1981 ~ 2010년)

< 2011년 4월호 중앙자문회의 >

- 일시 : 2012년 3월
- 장소 : 한국농촌경제연구원

< 2012년 농업전망대회 >

- 일시 : 2012년 2월 2일
- 장소 : 롯데호텔