

2012년 11월호
임업관측(표고버섯) 결과

2012. 10. 10. (수)

생표고 가격 강보합세 전망

■ 내년도 신규 접종의향 작년대비 감소

- 현재 표본임가의 67%는 내년 신규접종을 희망하고 있는 것으로 조사되었으며, 작년 조사에 비해 5.5%p 감소한 수치이다. 온도형별 신규 접종의향은 중·저온성(69%)이 가장 많은 것으로 나타났다.

■ 10월 중순이후 생표고 생산량 작년과 비슷할 듯

- 10월 중순이후 생표고 생산량은 작년과 비슷할 것으로 전망된다. 최근 안개가 많이 발생하여 버섯 품질이 좋지 않아 생산자들이 출하를 자제하고 있기 때문이다.

■ 10월 중순이후 생표고 가격 강보합세 전망

- 10월 중순 이후 생표고 가격은 강보합세를 보일 것으로 전망된다. 날씨가 추워지면서 표고버섯 생산량이 줄어들 것으로 예상되고, 건표고 가공업체들의 가공용 수요와 자가 건조 소비 수요가 있기 때문이다.

■ 표고버섯 수입량 작년과 비슷할 듯

- 10월 중순 이후에는 작년과 비슷한 수준에서 수입이 이루어질 것으로 전망된다. 중국 표고버섯 주산지에서도 여름철 피해가 발생하여 생산량이 감소하였고, 중국내 시장가격 또한 높기 때문이다.

1. 재배 동향 및 전망

■ 신규 접종의향 작년대비 감소

- 현재 표본임가의 67%는 내년 신규접종을 계획하고 있는 것으로 조사되었으며, 이는 작년 조사에 비해 5.5%p 감소한 수치이다.
- 원목 표고 생산이 많이 줄어들고 있는 추세이기 때문에 신규접종이 줄어든 것으로 판단된다. 한편, 전남지역은 아직 톱밥배지 재배가 활성화되지 않아 원목 노지 재배를 유지할 것으로 보인다.

◎ 내년 접종 계획

단위: %

구 분	접종한다	접종않음	생각 중
강원·경기	64.0	24.0	12.0
충북·충남	70.7	21.3	8.0
전북·전남	71.0	9.7	19.4
경북·경남	66.7	12.8	20.5
제주	20.0	20.0	60.0
전국	67.4	17.7	14.9
2010년 응답률	72.9	15.1	12.1

주1: 표본임가 조사치(9월 27일 ~ 10월 4일)

주2: 표본임가 198가구 응답

◎ 재배규모 증감 의향

단위: %

	전국	강원	충북	전북	경북	제주
원목 재배	-12.2	-13.0	-7.7	-11.9	-18.0	-21.4
톱밥배지 재배	-3.1	-19.5	15.1	-25.0	-100.0	-

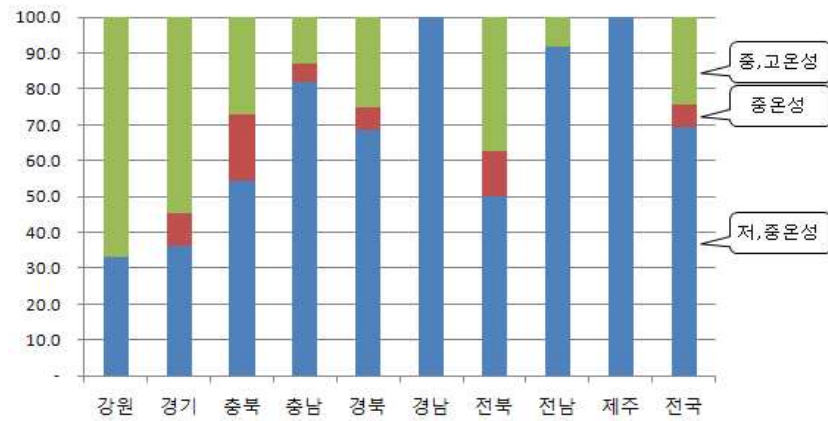
주1: 표본임가 조사치(9월 27일 ~ 10월 4일)

주2: 표본임가 198가구 응답

■ 신규 접종의향 중·저온성이 많아

- 온도형별 신규 접종의향은 중·저온성(69%)이 가장 많은 것으로 나타났다.
- 원목 재배는 건표고 생산을 위주로 하기 때문에 중·저온성 비율이 높은 것으로 나타났고, 소비자 직거래를 주로 하는 생산자들이 구색을 갖추기 위해 중·고온성 접종을 일정 수준 유지하는 것으로 보인다.

◎ 내년 온도형별 집중계획



■ 9월 생표고 생산량 작년보다 증가

- 9월 원목 생표고 생산량은 작년과 비슷하였는데 9월말 추석을 겨냥하여 출하가 이루어졌기 때문이다.
- 톱밥배지 생표고 생산량은 다소 증가하였지만 집중량에 비해 생산량이 많다고 보기는 어렵다. 이는 톱밥배지 재배기술이 확립되지 못하여 실패하는 사례가 많기 때문이다.
- 9월 생표고 품질은 원목에서는 ‘보통 이상’이 많았고, 톱밥배지에서는 ‘보통’ 품질이 많았던 것으로 나타났다.

◎ 9월 생표고 생산량 증감률 및 품질 응답률

단위: %

구분	작년 대비 생산량 증감률						작년 대비 품질 응답률		
	전국	강원 경기	충북 충남	전북 전남	경북 경남	제주	좋은	보통	나쁨
원목 생표고	0.7	-2.1	-0.4	-5.8	5.5	-4.6	31.1	45.1	23.8
톱밥배지 생표고	5.3	16.3	-6.1	-6.1	28.6	-	19.2	69.2	11.5

주1: 표본임가 조사치(9월 27일 ~ 10월 4일)

주2: ‘-’는 무응답임

■ 10월 중순이후 생표고 생산량 작년과 비슷할 듯

- 10월 중순이후 원목 생표고 생산량은 작년과 비슷할 것으로 보인다. 최근 안개가 많이 발생하여 버섯 품질이 좋지 않아 생산자들이 출하를 자제할 것으로 보이기 때문이다.
- 톱밥배지 표고버섯 생산량도 날씨가 추워지면서 점차 감소할 것이기 때문이다.

◎ 10월 중순이후 생표고 생산량 및 품질 전망

단위: %

구분	작년 대비 생산량 증감률						작년 대비 품질 응답률		
	전국	강원 경기	충북 충남	전북 전남	경북 경남	제주	좋음	보통	나쁨
원목 생표고	8.3	14.3	0.3	1.8	18.9	-5.6	25.6	41.9	32.6
툽밥배지 생표고	8.6	5.9	9.9	3.1	26.7	-	16.0	72.0	12.0

주1: 표본임가 조사치(9월 27일 ~ 10월 4일)

주2: '-'는 무응답임

2. 가격동향 및 전망

■ 추석시기 생표고 가격(가락시장) 중품 위주로 상승

- 9월 생표고 도매가격은 4kg당 특품 47,613원, 상품 31,769원, 중품 22,769원, 하품 11,219원으로 작년보다 특품과 상품은 1~2% 감소, 중품 2% 증가, 하품은 15% 감소하였다.
- 추석시기 중품가격이 상승한 것은 부침용 수요가 있었기 때문으로 보인다. 그 외의 등급 가격이 하락한 이유는 태풍 피해 원목에서 발생한 버섯 또는 불량 톱밥배지 생표고 출하가 많아 품질이 좋지 않았기 때문이다.
- 9월 생표고 반입량은 작년보다 3% 증가한 578톤이었다.

◎ 생표고 등급별 평균 도매가격과 반입량(가락시장)

단위: 원/4kg, 톤

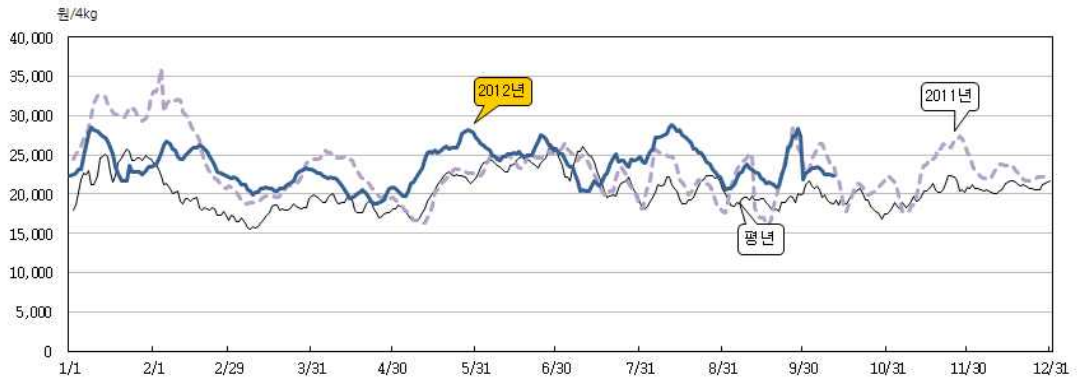
년도	구분	1월	2월	3월	4월	5월	6월	7월	8월	9월	10월	11월	12월
'12	특품	62,078	42,787	43,166	41,579	48,269	51,091	45,545	55,009	47,613	48,437	-	-
	상품	36,421	31,207	29,055	27,614	32,482	35,669	32,669	38,057	31,769	31,035	-	-
	중품	24,591	24,831	21,399	20,642	25,282	25,625	23,076	25,818	22,769	22,998	-	-
	하품	20,106	16,878	14,217	12,185	14,087	15,836	12,172	16,540	11,219	12,601	-	-
반입량		197	243	380	436	407	281	253	227	598	130	-	-
'11	특품	65,723	58,196	41,370	41,466	44,315	50,986	59,686	46,122	48,251	39,782	52,552	57,006
	상품	41,479	37,988	28,425	29,945	28,564	33,186	34,041	29,161	32,252	29,535	33,192	33,211
	중품	29,796	27,551	20,595	22,744	19,853	24,333	23,022	21,745	22,318	21,955	23,197	22,738
	하품	23,769	19,527	13,028	13,072	10,589	13,145	11,857	12,392	13,140	12,903	11,071	17,638
반입량		342	257	451	540	525	374	297	364	578	674	540	253

자료:가락시장

주1: 월별 가격은 가락시장 일일 도매가격의 월별 평균가격을 의미함

주2: 10월 가격은 10월 10일까지의 자료임

◎ 생표고(중품)의 일일 도매가격 동향(가락시장)



자료: 가락시장

주1: 일일가격은 5일 이동평균가격임.

주2: 평년가격은 '06~'11년의 가격 중 최대치, 최소치를 제외한 평균가격임.

주3: 10월 가격은 10월 10일까지의 자료임.

■ 9월 생표고 가격(대구북부시장) 작년대비 다소 감소

- 9월 생표고 평균 도매가격은 작년보다 다소 감소한 20,102원이었으며, 반입량은 작년보다 증가한 199톤이었다.

◎ 대구북부도매시장 생표고 등급별 평균 도매가격과 반입량

단위: 원/4kg, 톤

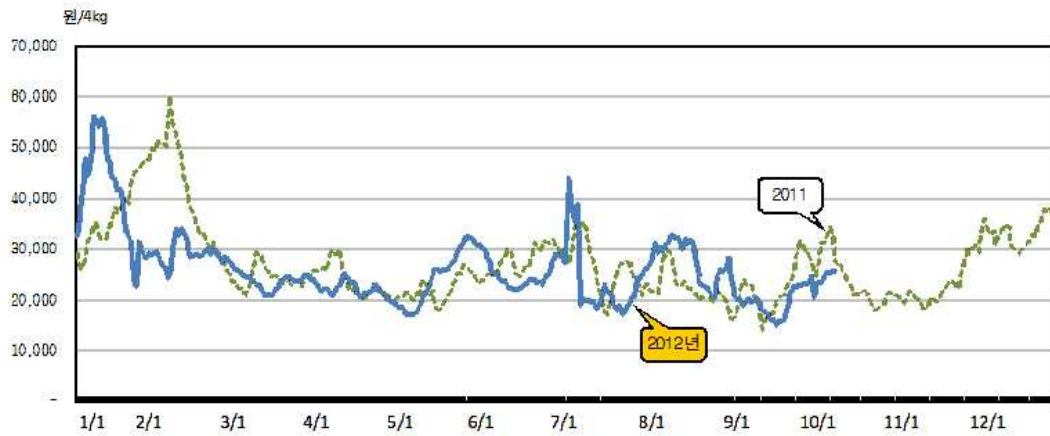
년도	1월	2월	3월	4월	5월	6월	7월	8월	9월	10월	11월	12월
'12	39,367	28,585	23,656	21,973	23,891	24,309	21,162	29,851	20,102	23,814	-	-
반입량	68	91	133	177	152	121	107	90	199	30	-	-
'11	38,591	36,130	24,643	23,239	22,215	28,320	26,734	22,691	21,715	23,289	20,913	32,943
반입량	83	60	121	152	160	133	96	130	179	231	198	134

자료: OKDAB 가격유통 정보

주1: 월별 가격은 대구북부도매시장 일일 도매가격의 월별 평균가격을 의미함

주2: 10월 가격은 10월 8일까지의 자료임

◎ 대구북부도매시장 생표고의 일일 도매가격 동향



자료: OKDAB 가격유통 정보
 주1: 10월 가격은 10월 8일까지의 자료임

■ 10월 중순이후 생표고 가격 강보합세 전망

- 10월 중순 이후 생표고 가격은 강보합세를 보일 것으로 전망된다. 현재(10월초) 생표고 가격이 작년보다 높은 수준에서 형성되고 있는데 이 추세가 당분간 이어질 것으로 전망된다.
- 날씨가 추워지면서 표고버섯 생산량이 줄어들 것으로 예상되고, 건표고 가공업체들의 가공용 수요와 자가 건조 소비 수요가 있기 때문이다.

3. 수출입동향 및 전망

■ 표고버섯 수입량 작년과 비슷할 듯

- 9월 생표고 수입량은 작년보다 다소 증가한 435톤이었고, 건표고 또한 작년보다 27% 증가한 137톤이 수입되었다. 조제표고는 작년 9월보다 감소한 383톤이 수입되었다.
- 9월 생표고 수입이 증가한 것은 추석 특수때문이며 10월 중순 이후에는 작년과 비슷한 수준에서 수입될 것으로 전망된다. 중국의 표고버섯 주산지에서도 고온 피해가 발생하였고, 중국의 생표고 가격이 높게 형성되어 있기 때문이다.

◎ 수입실적(남북교역량 포함)

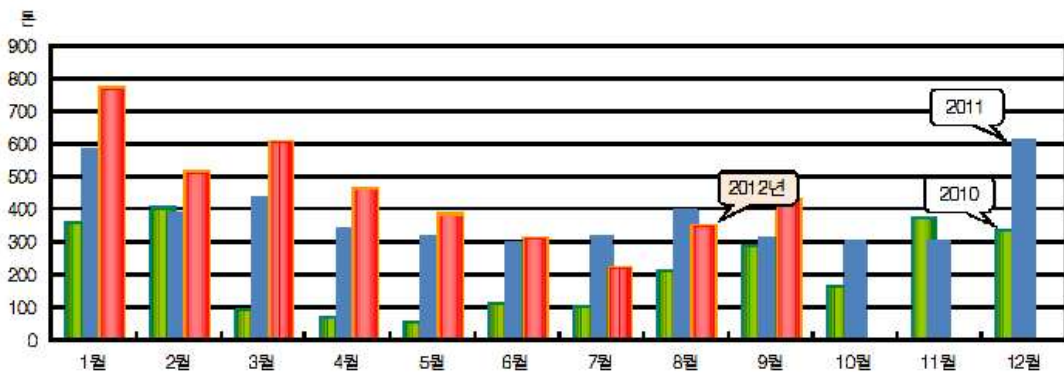
단위: 톤

연도	구분	1월	2월	3월	4월	5월	6월	7월	8월	9월	10월	11월	12월	누계
'12	생표고	771	516	611	468	387	313	224	354	435	-	-	-	4,078
	건표고	200	151	178	149	142	130	92	108	137	-	-	-	1,257
	조제표고	842	310	645	544	647	362	512	475	383	-	-	-	4,720
'11	생표고	588	393	441	342	318	302	320	403	314	305	306	615	4,646
	건표고	316	165	122	139	181	170	96	163	105	127	161	168	1,915
	조제표고	590	725	437	595	420	402	458	390	478	437	492	711	6,135

자료: 한국무역협회(www.kita.net), 관세청(www.customs.go.kr).

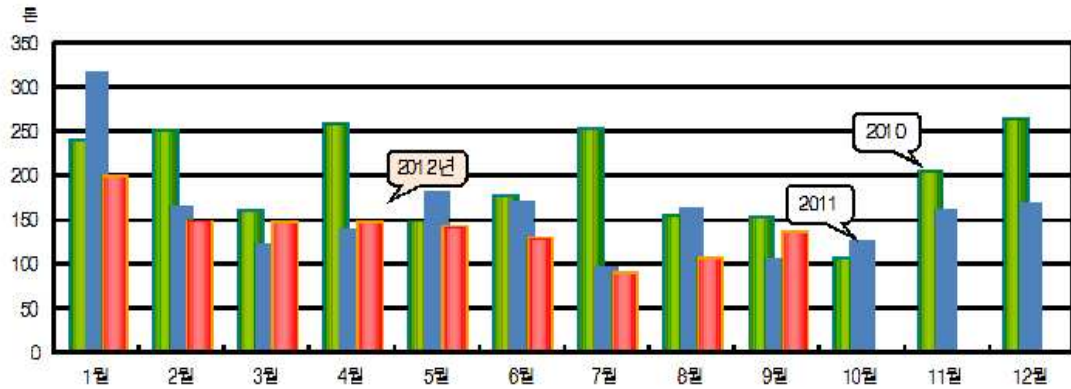
주: 9월의 수입실적은 관세청 잠정 추계치임.

◎ 생표고의 월별 수입량 동향



자료: 한국무역협회(www.kita.net), 관세청(www.customs.go.kr)

◎ 건표고 수입실적

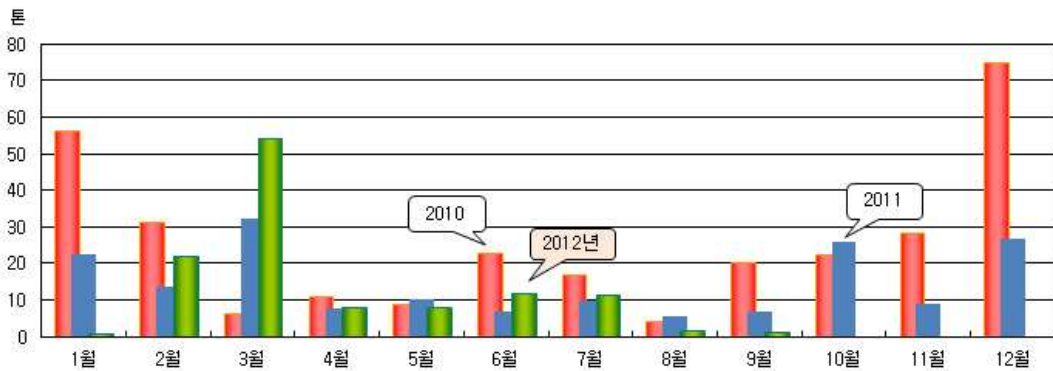


자료: 한국무역협회(www.kita.net), 관세청(www.customs.go.kr)

■ 건표고 수출량은 작년과 비슷할 전망

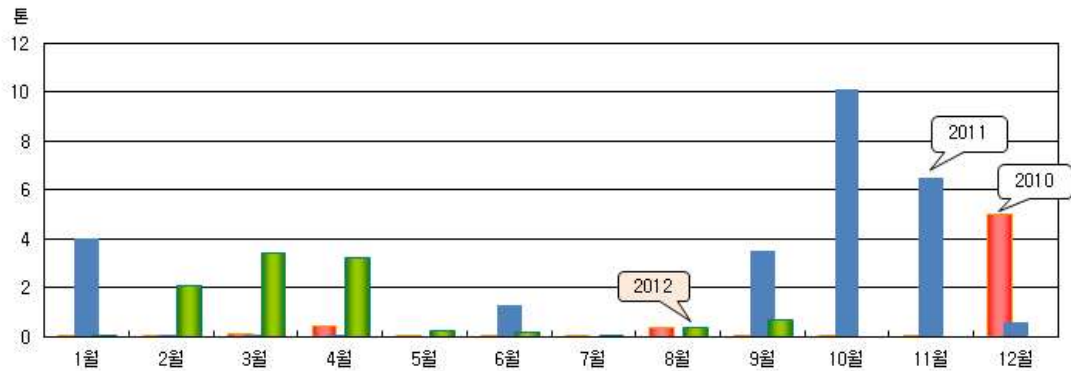
- 9월 건표고 수출량은 1.4톤으로 작년보다 79% 감소하였는데 그 중 미국으로 0.8톤(58%), 일본으로 0.4톤(32%) 수출되었다.
- 10월 중순 이후에 건표고 수출은 작년과 비슷한 수준에서 이루어질 것으로 전망된다.

◎ 건표고의 월별 수출량 동향



자료: 한국무역협회(www.kita.net), 관세청(www.customs.go.kr)

◎ 생표고의 월별 수출량 동향

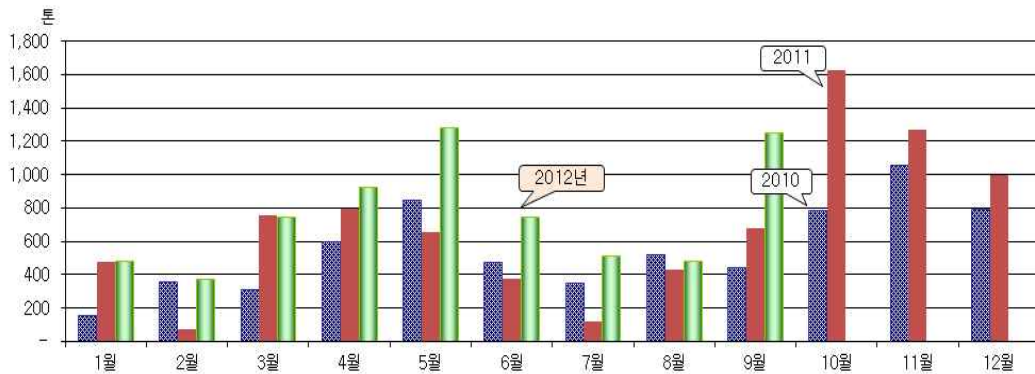


자료: 한국무역협회(www.kita.net), 관세청(www.customs.go.kr)

■ 버섯종균(툽밥배지) 수입량 작년보다 소폭 감소할 전망

- 9월 버섯종균(툽밥배지) 수입량은 작년보다 84% 증가한 1,252톤이었다. 이는 추석 특수로 인한 툽밥배지 수입이 증가하였기 때문이며, 10월 이후에는 줄어들 것으로 전망된다.
- 중국산 배양배지는 종균 특성을 파악하기 어려워 생산이 불안정하고 후속서비스(A/S)가 불가능하기 때문에 도입에 신중할 필요가 있다.

◎ 중국산 버섯 종균(툽밥배지) 수입 동향



자료: 한국무역협회(www.kita.net), 관세청(www.customs.go.kr)

주1: 버섯종균(툽밥배지) HS code - 0602.90.9040

단 신

신규 접종목 관리 및 저온성 품종 버섯발생요령

■ 신규 접종목 관리(본세우기 작업)

- 접종목을 장작쌓기로 놓은 경우 수분관리가 어렵고, 여러 해균이 발생하여 버섯생산량에 영향을 미치므로 빠른 시일내에 세우기 작업을 진행하는 것이 좋음.
- 중온성 품종은 배양이 미숙하거나 세우기 작업 전 살수(자연강우)한 경우 미숙버섯이 발생할 수 있으므로 주의해야 함. 따라서 세우기 작업은 12월 중순부터 이듬해 2월 중순이전에 작업하는 것이 좋음.
- 저온성 품종은 고품질 버섯 수확을 목적으로 재배하나, 불규칙한 수분관리 및 불량환경(고온다습, 건조)에 방치되는 경우가 많기 때문에 무리하게 본세우기를 하지 않도록 함. 이듬해 가을철(첫 버섯 발생시기) 이전에 본세우기를 할 경우 낮은 베갯목 쌓기와 적절한 수분관리가 필요하며, 세우는 시기는 일부 접종목을 선별하여 껍질을 벗겨 표고균의 배양상태를 확인한후 정하는 것이 효과적임.

■ 저온성 품종 버섯발생 요령

- 저온성 품종은 버섯 발생시기가 늦어 불량환경에 노출된 경우가 많을 수 있기 때문에 버섯발생시기 전부터 주기적인 살수관리를 하여 버섯의 원기형성을 촉진시킨 후 버섯발생작업을 진행함. 또한 재배 년차가 증가함에 따라 원활한 버섯발생을 위해서 살수시간을 증가시키며, 버섯목의 위·아래 위치를 바꾸는 것도 효과적인 방법임.

※ 본 내용은 지역의 재배환경, 자목 상태, 품종 및 기상여건에 따라 알맞게 적용해야 함

(문의 : 산림조합중앙회 산림버섯연구소 재배이용과 031-881-0231~3)

10~11월의 기상

기상청(www.kma.go.kr), 2012년 10월 12일 발표

<기압계 전망>

10월 하순 이동성 고기압의 영향을 주로 받는 가운데 대륙고기압이 일시적으로 확장하여 기온이 큰 폭으로 떨어질 때가 있겠음. 기온과 강수량은 평년과 비슷하겠음. 11월 상순 이동성 고기압과 기압골의 영향으로 날씨의 변화가 잦겠음. 기온은 평년과 비슷하겠고, 강수량은 평년보다 많겠음. 11월 중순 이동성 고기압의 영향을 자주 받아 맑은 날이 많겠고, 기온은 평년보다 높겠으나, 일시적인 대륙고기압의 확장으로 추운 날씨를 보일 때가 있겠음. 강수량은 평년과 비슷하겠음.

<순별 예보>

10월 하순: 기온은 평년(9~16℃)과 비슷하겠으며, 강수량은 평년(10~33mm)과 비슷하겠음
 11월 상순: 기온은 평년(7~14℃)과 비슷하겠으며, 강수량은 평년(12~34mm)보다 많겠음
 11월 중순: 기온은 평년(4~11℃)보다 높겠으며, 강수량은 평년(9~30mm)과 비슷하겠음

<순별 평균기온 및 강수량>

단위: ℃, mm

		전국	서울	강릉	대구	전주	광주	부산	제주
10월 중순	최고기온	18.7	17.3	18.5	19.8	19.2	19.6	20.7	19.6
	최저기온	6.5	7.8	9.1	8.3	7.4	8.6	12.0	13.3
	강수량	16.2	16.5	33.3	11.2	20.1	17.9	17.8	23.9
10월 하순	최고기온	16.4	14.7	16.4	17.6	16.9	17.3	18.8	18.1
	최저기온	4.8	5.9	7.7	6.5	5.9	6.7	10.2	11.7
	강수량	17.5	22.2	28.8	12.5	17.3	16.2	16.9	22.7
11월 상순	최고기온	13.2	11.1	13.3	14.2	13.6	14.2	16.1	15.7
	최저기온	2.3	3.0	4.9	4.1	3.3	4.4	7.6	9.7
	강수량	13.9	16.2	29.9	8.6	15.1	15.0	11.0	16.9

주: 강수량은 평년값임(1981 ~ 2010년)

< 2012년 12월호 중앙자문회의 >

- 일시 : 2011년 11월 11일
- 장소 : 한국농촌경제연구원 소회의실