

임업관측(표고버섯)  
중앙자문위원회 보고자료

대외유출을 금함

# 2012년 10월호 임업관측(표고버섯) 결과

2012. 9. 11. (화)

**KREI**  
한국농촌경제연구원

## 생표고 가격 약보합세 전망

### ■ 원목 생표고 생산량은 다소 감소 전망

- 원목표고 재배자들이 봄철 건표고 생산으로 전환하고 있어 가을철 원목 생표고 생산은 다소 감소할 것으로 전망된다.

### ■ 톱밥배지 생표고 증가 전망

- 9월 중순이후 톱밥배지 생표고 생산량은 재배규모 증가에 따라 전국적으로 작년보다 증가할 것으로 전망된다.

### ■ 생표고 가격 전월대비 약보합세 전망

- 9월 중순 이후 원목재배 생표고 생산량은 작년보다 감소할 것으로 전망되지만 여름에 부진하였던 톱밥배지 생표고 생산량이 작년보다 증가할 것으로 전망되어 생표고 가격은 전월대비 약보합세를 보일 것으로 전망된다.

### ■ 표고버섯 수입은 작년보다 감소할 전망

- 중국에서도 생표고 가격이 높고, 여름 버섯 생산이 마무리되는 시기이므로 향후 표고버섯 수입량은 작년보다 소폭 감소할 것으로 전망된다.

## 1. 재배 동향 및 전망

### ■ 후속 태풍에 철저한 대비 요망

- 태풍 ‘블라벤’에 의한 피해는 크지 않은 것으로 조사되었으나 전남 장흥 등에서는 재배시설 피해가 큰 것으로 나타났다.
- 후속 태풍(산바)의 발생이 예상되므로 차광막을 올려 바람이 잘 통하게 하거나 지지대를 튼튼히 하는 등 철저한 대비가 필요하다

### ◎ 태풍 ‘블라벤’ 피해 여부

단위: 명, %

	피해 있음	피해 없음	합 계
피해 발생 여부	87	62	149
	58.4	41.6	100.0

주1: 표본임가 조사치(8월 28일 ~ 9월 5일)

주2: 표본임가 171가구 응답

### ◎ 태풍 ‘블라벤’ 피해 정도

단위: 명, %

	매우 심각	심각함	미미함	합 계
피해 발생 정도	26	21	40	87
	29.9	24.1	46.0	100.0

주1: 표본임가 조사치(8월 28일 ~ 9월 5일)

주2: 표본임가 171가구 응답

### ■ 7월 생표고 생산량 작년보다 원목재배는 감소, 톱밥재배는 다소 감소

- 7월 원목 생표고 생산량은 잦은 강우 때문에 작년보다 5.4% 감소하였으며 특히 전북·전남 지역의 감소폭이 크게 나타났다.
- 7월 톱밥배지 생표고는 고온 영향으로 작년보다 전국적으로 다소 감소한 것으로 나타났다.
- 7월 원목 생표고 품질은 고온다습한 기후로 대부분 좋지 않았던 것으로 나타났지만, 톱밥배지 표고버섯 품질은 대부분 보통 이상으로 조사되었다.

◎ 7월 생표고 생산량 증감률 및 품질 응답률

단위: %

구분	작년 대비 생산량 증감률					작년 대비 품질 응답률		
	전국	강원 경기	충북 충남	전북 전남	경북 경남	좋음	보통	나쁨
원목 생표고	-5.4	-3.8	-5.8	-8.9	-4.5	12.5	40.6	46.9
톱밥배지 생표고	-1.0	-	-1.2	-5.0	-	41.7	58.3	0.0

주: 표본임가 조사치(8월 28일 ~ 9월 5일)

주2: '-'는 무응답임

■ 8월 생표고 생산량 작년보다 원목과 톱밥배지 모두 감소

- 8월 원목 생표고 생산량은 작년보다 7.5% 감소하였으며 경북·경남 지역의 감소율이 큰 것으로 나타났다.
- 8월 톱밥배지 또한 고온 현상으로 인해 1.8% 감소한 것으로 나타났다. 특히 경북·경남지역의 감소율이 크며, 강원·경기와 전북·전남 지역은 생산량이 증가한 것으로 조사되었다.
- 8월 또한 원목 생표고는 나쁜 품질이 많았으나, 톱밥배지 생표고의 품질은 좋거나 보통이 많았다.

◎ 8월 생표고 생산량 증감률 및 품질 응답률

단위: %

구분	작년 대비 생산량 증감률					작년 대비 품질 응답률		
	전국	강원 경기	충북 충남	전북 전남	경북 경남	좋음	보통	나쁨
원목 생표고	-7.5	-2.6	-6.9	-7.2	-9.7	7.7	34.6	57.7
톱밥배지 생표고	-1.8	8.3	-2.9	7.5	-18.8	38.5	38.5	23.1

주: 표본임가 조사치(8월 28일 ~ 9월 5일)

주2: '-'는 무응답임

■ 9월 중순이후 원목표고 생산량 작년보다 다소 감소, 톱밥배지 표고는 증가 전망

- 9월 중순이후 원목 표고 생산량은 작년보다 4.3% 감소할 것으로 전망되며, 작년대비 보통 품질이 많을 것으로 보인다. 강원·경기 지역의 경우 가뭄으로 생산량이 감소할 것이고, 전북·전남의 경우 태풍 피해로 생산량이 감소할 것이라는 응답이 있었다.
- 9월 중순이후 톱밥배지 표고버섯 생산량은 재배규모 증가에 따라 전국적으로 작년보다 11.2% 증가할 것으로 전망되고 관리가 잘 되어 품질은 보통 이상이 많을 것으로 보인다.

◎ 9월 중순이후 생표고 생산량 및 품질 전망

단위: %

구분	작년 대비 생산량 증감률					작년 대비 품질 응답률		
	전국	강원 경기	충북 충남	전북 전남	경북 경남	좋음	보통	나쁨
원목 생표고	-4.3	-12.8	-4.5	-12.8	0.1	9.4	62.4	28.2
톱밥배지 생표고	11.2	16.7	14.5	2.5	-21.2	41.7	58.3	0.0

주1: 표본임가 조사치(8월 28일 ~ 9월 5일)

주2: ‘-’는 무응답임

**2. 가격동향 및 전망**

■ 생표고 가격 7월 작년대비 소폭 하락, 8월 작년대비 상승

- 7월 생표고 도매가격은 4kg당 특품 45,545원, 상품 32,669원, 중품 23,076원, 하품 12,172원으로 작년보다 특품은 23.7% 하락, 상품 4.2% 하락, 중품 0.2% 상승, 하품 2.7% 상승하였다. 특품과 상품은 하락세를 보였으나 중·하품은 소폭 상승한 것으로 나타났다. 7월 생표고 도매시장 반입량은 253톤으로 작년보다 14.8% 감소하였으나 기후가 고온다습하여 품질이 좋지 않았기 때문에 가격이 하락한 것으로 보인다.
- 8월 생표고 도매가격은 4kg당 특품 55,009원, 상품 38,057원, 중품 25,818원, 하품 16,540원으로 작년보다 평균 25.5% 상승하였다. 특·상품은 각각 19.3%, 30.5% 상승하였고, 중·하품은 각각 18.7%, 33.5% 상승하였다. 8월 고온 영향으로 톱밥배지 생산량 감소로 도매시장 반입량이 작년보다 37.7% 감소하였고 가격이 상승한 것으로 판단된다.

◎ 가락시장 생표고 등급별 평균 도매가격과 반입량

단위: 원/4kg, 톤

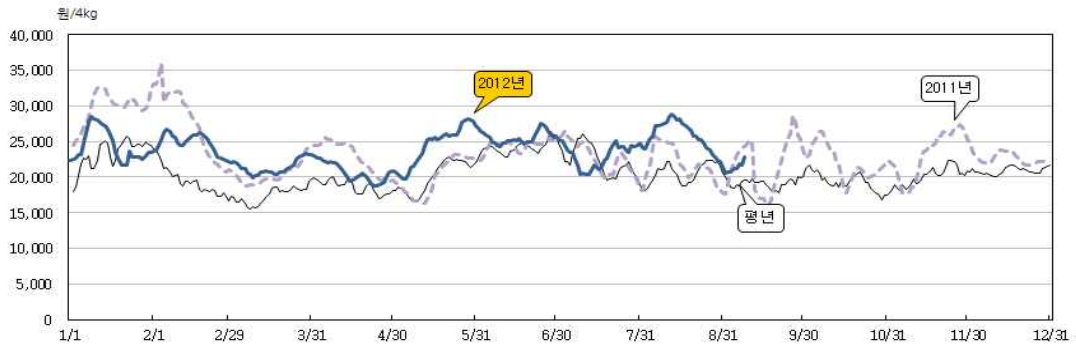
년도	구분	1월	2월	3월	4월	5월	6월	7월	8월	9월	10월	11월	12월
'12	특품	62,078	42,787	43,166	41,579	48,269	51,091	45,545	55,009	44,855	-	-	-
	상품	36,421	31,207	29,055	27,614	32,482	35,669	32,669	38,057	28,240	-	-	-
	중품	24,591	24,831	21,399	20,642	25,282	25,625	23,076	25,818	21,027	-	-	-
	하품	20,106	16,878	14,217	12,185	14,087	15,836	12,172	16,540	11,866	-	-	-
	반입량	197	243	380	436	407	281	253	227	111	-	-	-
'11	특품	65,723	58,196	41,370	41,466	44,315	50,986	59,686	46,122	48,251	39,782	52,552	57,006
	상품	41,479	37,988	28,425	29,945	28,564	33,186	34,041	29,161	32,252	29,535	33,192	33,211
	중품	29,796	27,551	20,595	22,744	19,853	24,333	23,022	21,745	22,318	21,955	23,197	22,738
	하품	23,769	19,527	13,028	13,072	10,589	13,145	11,857	12,392	13,140	12,903	11,071	17,638
	반입량	342	257	451	540	525	374	297	364	578	674	540	253

자료: 가락시장

주1: 월별 가격은 가락시장 일일 도매가격의 월별 평균가격을 의미함

주2: 9월 가격은 9월 7일까지의 자료임

◎ 가락시장 생표고(중품)의 일일 도매가격 동향



자료: 가락시장  
 주1: 일일가격은 5일 이동평균가격임.  
 주2: 평년가격은 '06~'11년의 가격 중 최대치, 최소치를 제외한 평균가격임.  
 주3: 9월 가격은 9월 7일까지의 자료임.

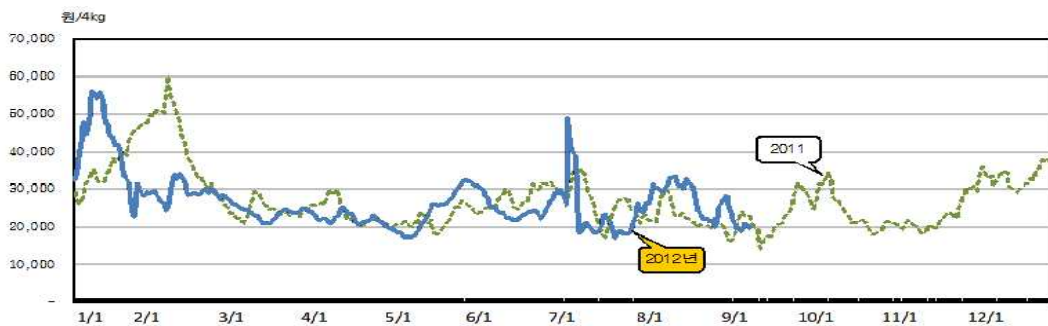
◎ 대구북부도매시장 생표고 등급별 평균 도매가격과 반입량

단위: 원/4kg, 톤

년도	1월	2월	3월	4월	5월	6월	7월	8월	9월	10월	11월	12월
'12	39,367	28,585	23,656	21,973	23,891	24,309	21,162	29,851	19,335	-	-	-
반입량	68	91	133	177	152	121	107	90	36	-	-	-
'11	38,591	36,130	24,643	23,239	22,215	28,320	26,734	22,691	21,715	23,289	20,913	32,943
반입량	83	60	121	152	160	133	96	130	179	231	198	134

자료: OKDAB 가격유통 정보  
 주1: 월별 가격은 대구북부도매시장 일일 도매가격의 월별 평균가격을 의미함  
 주2: 9월 가격은 9월 6일까지의 자료임

◎ 대구북부도매시장 생표고의 일일 도매가격 동향



자료: OKDAB 가격유통 정보  
 주1: 9월 가격은 9월 6일까지의 자료임

■ 9월 중순 이후 생표고 가격 작년대비 약보합세 전망

- 9월 중순 이후 생표고 가격은 작년대비 약보합세를 보일 것으로 전망된다. 원목재배 생표고 생산량은 작년보다 감소할 것으로 전망되었지만 톱밥재배 생표고 생산량은 작년보다 증가할 것으로 전망되었기 때문이다.
- 기상조건이 좋아지면서 추석 전후로 여름철 부진하였던 톱밥배지 생표고 생산량이 작년보다 증가할 것으로 예상되기 때문이다..

**3. 수출입동향 및 전망**

■ 9월 중순 이후 표고 수입 작년보다 감소 예상

- 7월 생표고 수입량은 작년보다 30.0% 감소한 224톤이었고, 이는 2012년 수입단가가 작년 보다 높았기 때문인 것으로 보인다. 7월 건표고 수입량은 작년보다 4.4% 감소한 92톤에 그쳤고, 조제표고 수입량은 전월보다 11.9% 증가한 512톤이었다.
- 8월 생표고 수입량은 작년보다 12.2% 감소한 354톤이었고, 건표고는 작년보다 33.9% 감소한 108톤이 수입되었으며, 조제표고는 작년보다 21.6% 증가한 475톤이 수입되었다.
- 9월 중순 이후에도 여전히 중국 현지 생표고 시장가격이 높고, 여름 표고의 막바지 물량이 기 때문에 생산량 또한 많지 않을 것으로 예상된다. 앞으로 표고버섯 수입량은 작년대비 소폭 감소할 것으로 예상된다.

◎ 수입실적(남북교역량 포함)

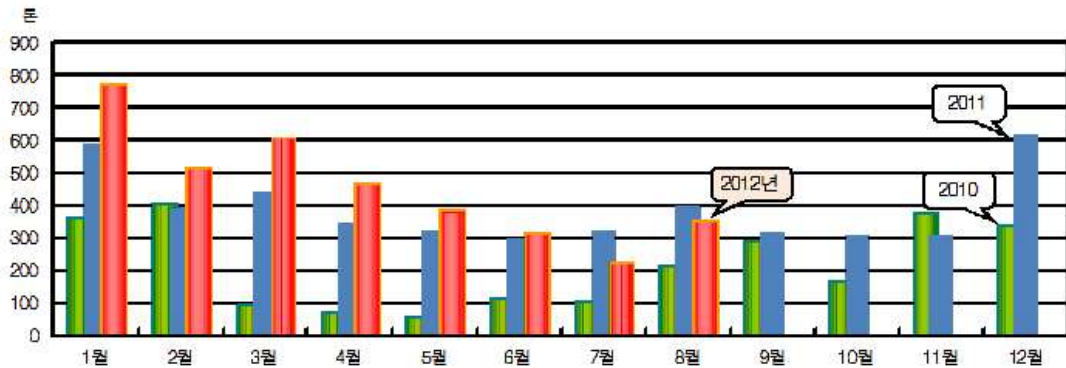
단위: 톤

연도	구분	1월	2월	3월	4월	5월	6월	7월	8월	9월	10월	11월	12월	누계
'12	생표고	771	516	611	468	387	313	224	354	-	-	-	-	3,643
	건표고	200	151	178	149	142	130	92	108	-	-	-	-	1,120
	조제표고	842	310	645	544	647	362	512	475	-	-	-	-	4,337
'11	생표고	588	393	441	342	318	302	320	403	314	305	306	615	4,646
	건표고	316	165	122	139	181	170	96	163	105	127	161	168	1,915
	조제표고	590	725	437	595	420	402	458	390	478	437	492	711	6,135

자료: 한국무역협회(www.kita.net), 관세청(www.customs.go.kr).

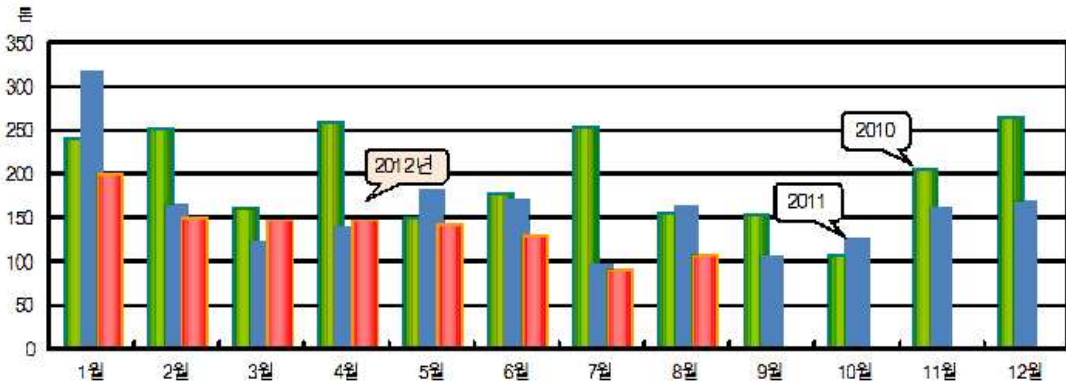
주: 8월의 수입실적은 관세청 잠정 추계치임.

◎ 생표고의 월별 수입량 동향



자료: 한국무역협회(www.kita.net), 관세청(www.customs.go.kr)

◎ 건표고 수입실적



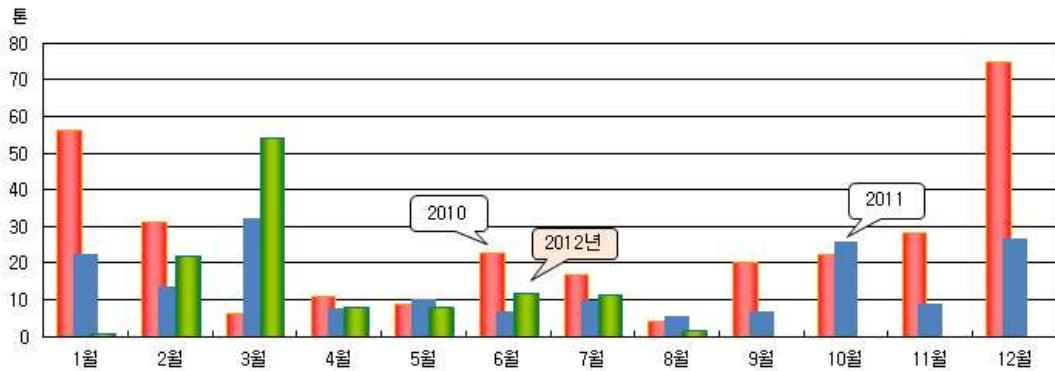
자료: 한국무역협회(www.kita.net), 관세청(www.customs.go.kr)

■ 9월 중순 이후 건표고 작년과 비슷할 전망

- 7월 건표고 수출량은 11.8톤으로 작년보다 13.6% 증가하였는데 베트남으로 7.3톤(61.7%), 일본으로 3.6톤(31.9%), 홍콩으로 0.5톤(4.1%) 수출되었다. 또한 조제표고가 중국으로 18.4톤(16,980달러) 수출되기도 하였다.
- 8월 건표고 수출량은 작년보다 68.8% 감소한 1.8톤이었다. 홍콩으로 1.0톤(57.8%), 미국으로 0.6톤(32.9%), 몽골로 0.2톤(9.3%) 수출되었다.
- 9월 이후에 건표고 수출은 작년과 비슷한 수준에서 이루어질 것으로 전망된다.

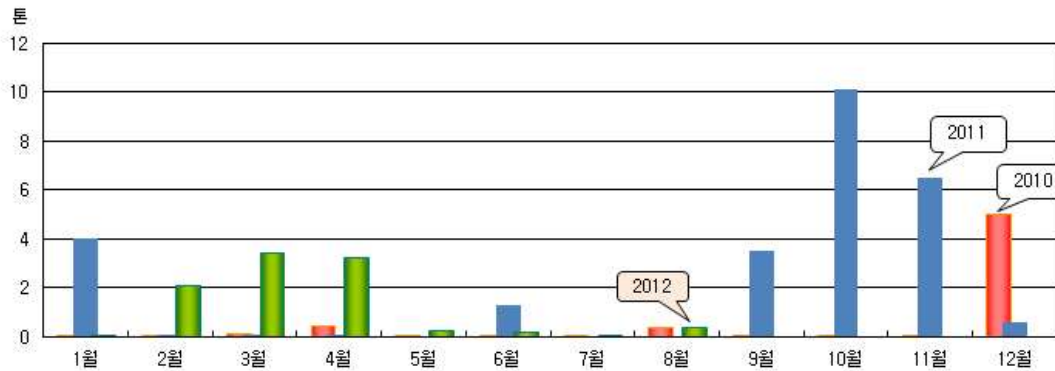


◎ 건표고의 월별 수출량 동향



자료: 한국무역협회(www.kita.net), 관세청(www.customs.go.kr)

◎ 생표고의 월별 수출량 동향

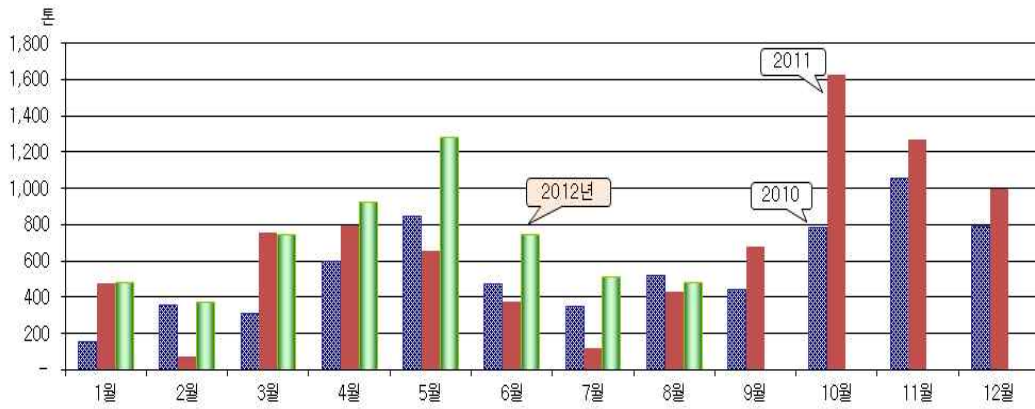


자료: 한국무역협회(www.kita.net), 관세청(www.customs.go.kr)

■ 버섯종균(툽밥배지) 수입 작년보다 소폭 증가할 듯

- 7월 버섯종균(툽밥배지)의 수입량은 작년보다 320.8% 증가한 520톤이었고 8월은 작년보다 12.7% 증가한 488톤이었다.
- 우리나라에서 중·하품 생표고 시세가 작년에 비해 높게 형성되어 단기간에 생산·출하가 가능한 중국산 툽밥배지 수입이 증가한 것으로 보여진다.
- 중국산 배양배지는 종균 특성을 파악하기 어려워 생산이 불안정하고 사후서비스(A/S)가 어려워 생산된 버섯의 저장성이 약하기 때문에 도입에 신중할 필요가 있다.

◎ 중국산 버섯 종균(톱밥배지) 수입 동향



자료: 한국무역협회(www.kita.net), 관세청(www.customs.go.kr)  
 주1: 버섯종균(톱밥배지) HS code - 0602.90.9040

## 단 신

### 지면재배 가을철 표고버섯 관리 요령

#### ■ 고온과 집중 호우로 약화된 배지 관리 요령

- 여름철 고온과 집중호우 때문에 세력이 약해진 톱밥배지는 가을철 버섯발생을 대비하여 우선적으로 관리해야 함.
- 톱밥재배의 경우 하우스 내부 온도가 30℃ 이상으로 지속될 경우 고온에 의해 배지가 물러지고 버섯발생량은 급감하게 됨. 또, 고온다습하게 되면 표고버섯 균보다 병원균(푸른곰팡이 등)의 생장이 활발하여 병의 발생이 많아지고, 배지 세력이 크게 약화됨.
- 고온기에 대비하여 하우스 차광시설과 차온시설을 보강하고, 가능하면 하우스 온도를 30℃ 이하로 관리하는 것이 좋음.

#### ■ 고온·과습에 약화된 배지에서 버섯발생하는 요령

- 여름철 고온·과습 때문에 세력이 약화된 배지는 온도관리(25℃내외)와 수분관리(과습방지)에 집중하여 표고버섯 균사의 세력을 높여가면서 가을철 버섯발생을 진행해야 함.

#### ■ 지면재배 가을철 버섯발생하는 요령

- 표고버섯 지면재배에서 버섯발생작업은 배지의 균사활력과 수분함량을 고려하여 진행하는데, 버섯발생의 평균온도는 15~25℃내외, 온도편차는 8~10℃가 적정함.
- 버섯발생작업을 할 때 버섯발생 적온이 되면 배지 윗면에 6~24시간 정도 살수하여 수분을 충분히 공급한 다음 배지를 뒤집어 배지 아랫면에 6~24시간 정도 살수하여 온도자극을 주고 배지에 고여 있는 수분을 제거함. 이후 배지를 24시간이내 원위치하고 버섯눈이 형성될 때까지 수분관리하여 2~3일내에 버섯을 발생시킴.
- 버섯의 생육기간에는 재배사내 환경변화에 따라 습도가 높은 경우 수분살수를 중지하고, 하우스가 비교적 건조하고 산란빛이 좋을 때는 큰 버섯을 수확한 다음 작은 버섯에 약하게 살수함.
- 버섯품질을 높이기 위해 차광망을 조절(2중차광→1중차광)하여 가급적 산란광으로 하우스 내부를 밝게 유지하고, 온도를 25℃내외 유지함. 이러한 환경은 버섯의 색택을 밝게 만들고 고품질 버섯을 수확하기 위한 조건임. 발생된 버섯은 일평균온도가 높을 때 빠르게 자라므로 하루 2회 이상 적기에 수확하여 좋은 품질의 버섯을 출하하는 것이 수익성 향상에 도움이 됨.

※ 본 내용은 지역의 재배환경, 자목 상태, 품종 및 기상여건에 따라 알맞게 적용해야 함

(문의 : 산림조합중앙회 산림버섯연구소 재배이용과 031-881-0231~3)

## 9~10월의 기상

기상청(www.kma.go.kr), 2012년 9월 13일 발표

### ■ 요약

이동성 고기압의 영향을 자주 받아 맑고 건조한 가운데 일교차가 큰 날이 많겠음

### ■ 기압계 전망

9월 하순 이동성 고기압의 영향을 자주 받아 맑은 날이 많겠음. 낮 동안 일사에 의해 기온이 상승하고, 아침에는 복사냉각으로 인해 기온이 큰 폭으로 떨어져 일교차가 큰 날이 많겠음. 기온은 평년과 비슷하겠고, 강수량은 평년보다 적겠음. 10월 상순 이동성 고기압과 기압골의 영향으로 기온과 강수량은 평년과 비슷하겠음. 남쪽을 지나는 기압골에 의해 비가 내리겠으나, 강수량의 지역적인 차이가 크겠음. 10월 중순 이동성 고기압의 영향을 주로 받아 맑고 건조한 날이 많겠음. 기온은 평년보다 높겠고, 강수량은 평년보다 적겠음.

### ■ 순별 예보

9월 하순: 기온은 평년(16~21℃)과 비슷하겠으며, 강수량은 평년(24~63mm)보다 적겠음

10월 상순: 기온은 평년(14~19℃)과 비슷하겠으며, 강수량은 평년(12~28mm)과 비슷하겠음

10월 중순: 기온은 평년(12~18℃)보다 높겠으며, 강수량은 평년(7~49mm)보다 적겠음

### ■ 순별 기온 및 강수량

단위: ℃, mm

		전국	서울	강릉	대구	전주	광주	부산	제주
9월 하순	최고기온	24.3	24.1	22.9	25.0	25.3	25.3	24.9	24.3
	최저기온	13.6	14.9	14.6	15.2	14.7	15.5	17.8	18.8
	강 수 량	38.4	37.0	62.9	36.7	34.1	33.1	42.6	54.6
10월 상순	최고기온	22.9	22.3	22.1	24.0	23.6	23.8	24.0	23.0
	최저기온	11.3	12.8	13.2	13.0	12.1	13.0	16.1	16.9
	강 수 량	17.9	17.5	28.4	13.0	18.0	17.1	24.6	35.7
10월 중순	최고기온	21.1	20.2	20.5	22.2	21.8	22.0	22.7	21.6
	최저기온	9.4	10.8	11.6	11.3	10.3	11.2	14.4	15.5
	강 수 량	16.1	17.8	48.7	9.6	15.4	11.7	16.1	20.7

주: 강수량은 평년값임(1981 ~ 2010년)

### < 2012년 11월호 중앙자문회의 >

- 일시 : 2012. 10. 10(수)

- 장소 :