



표고버섯

임업관측

2012년
10월호

생표고 가격 약보합세 전망

■ 원목 생표고 생산량은 다소 감소 전망

- 원목표고 재배자들이 봄철 건표고 생산으로 전환하고 있어 가을철 원목 생표고 생산은 다소 감소할 것으로 전망된다.

■ 톱밥배지 생표고 증가 전망

- 9월 중순이후 톱밥배지 생표고 생산량은 재배규모 증가에 따라 전국적으로 작년보다 증가할 것으로 전망된다.

■ 생표고 가격 전월대비 약보합세 전망

- 9월 중순 이후 원목재배 생표고 생산량은 작년보다 감소할 것으로 전망되지만 여름에 부진하였던 톱밥배지 생표고 생산량이 작년보다 증가할 것으로 전망되어 생표고 가격은 전월대비 약보합세를 보일 것으로 전망된다.

■ 표고버섯 수입은 작년보다 감소할 전망

- 중국에서도 생표고 가격이 높고, 여름 버섯 생산이 마무리되는 시기 이므로 향후 표고버섯 수입량은 작년보다 소폭 감소할 것으로 전망된다.

통권 제 209호 2012년 9월 15일 발행(월간 비매품)

등록번호 동대문 마 00002호 발행편집인/이동필 발행처/ 한국농촌경제연구원 인쇄/문원사

표고버섯 관측은 3, 4, 5, 6, 7, 9, 10, 11월의 매월 15일에 발표됩니다.

한국농촌경제연구원
산림정책연구실 www.krei.re.kr

재배동향 및 전망

■ 7월 표고 생산량 증감 및 품질 응답률

단위: %

구분	작년대비 생산량 증감률					품질 응답률		
	전국	강원 경기	충북 충남	전북 전남	경북 경남	좋음	보통	나쁨
원목 생표고	-5.4	-3.8	-5.8	-8.9	-4.5	12.5	40.6	46.9
툰밥배지 생표고	-1.0	-	-1.2	-5.0	-	41.7	58.3	0.0

주: 표본임가 171가구 조사치(8월 28일~9월 5일)
주2: '-'는 무응답임

■ 8월 표고 생산량 증감 및 품질 응답률

단위: %

구분	작년대비 생산량 증감률					품질 응답률		
	전국	강원 경기	충북 충남	전북 전남	경북 경남	좋음	보통	나쁨
원목 생표고	-7.5	-2.6	-6.9	-7.2	-9.7	7.7	34.6	57.7
툰밥배지 생표고	-1.8	8.3	-2.9	7.5	-18.8	38.5	38.5	23.1

주: 표본임가 171가구 조사치(8월 28일~9월 5일)

■ 9월 중순이후 생산량 및 품질 전망

단위: %

구분	작년대비 생산량 증감률					품질 응답률		
	전국	강원 경기	충북 충남	전북 전남	경북 경남	좋음	보통	나쁨
원목 생표고	-4.3	-12.8	-4.5	-12.8	0.1	9.4	62.4	28.2
툰밥배지 생표고	11.2	16.7	14.5	2.5	-21.2	41.7	58.3	0.0

주: 표본임가 171가구 조사치(8월 28일~9월 5일)

7~8월 생표고 생산량 작년보다 감소

- 7~8월 원목 생표고 생산량은 고온성 중군 집종의 감소와 고온의 영향으로 작년보다 감소하였는데, 7월에는 전남·전북에서, 8월에는 경북·경남에서 감소율이 큰 것으로 나타났다.
- 툰밥배지 생표고 생산도 고온의 영향으로 작년보다 전국적으로 다소 감소한 것으로 나타났다.
- 고온다습한 기후 때문에 원목 생표고 품질은 좋지 않았던 것으로 나타났지만, 툰밥배지 표고버섯 품질은 보통 이상으로 조사되었다.

후속 태풍에 철저한 대비 요망

- 태풍 '볼라벤'에 의한 피해는 크지 않은 것으로 조사되었으나 전남 장흥 등에서는 재배시설 피해가 큰 것으로 나타났다.
- 후속 태풍(산바)의 발생이 예상되므로 차광막을 올려 바람이 잘 통하게 하거나 지지대를 튼튼히 하는 등 철저한 대비가 필요하다.

9월 중순이후 원목표고 생산량 작년보다 다소 감소

- 9월 중순이후 원목 생표고 생산량은 작년보다 다소 감소할 전망이다. 원목 재배자들이 봄철 건표고 생산으로 전환하고 가을 버섯 생산을 피하고 있기 때문이다.

9월 중순이후 툰밥배지 표고 증가 전망

- 툰밥배지 표고버섯 재배규모가 증가하고 있으며 여름에 부진하였던 툰밥배지 표고버섯이 가을에 많이 생산될 것으로 전망된다. 품질은 보통 이상이 많을 것으로 보인다.

가격동향 및 전망

생표고 가격 7월 작년대비 소폭 하락, 8월 작년 대비 상승

- 7월 생표고 도매가격은 특품과 상품에서 하락세를 보였으나 중·하품에서 소폭 상승하였다. 도매시장 반입량은 253톤으로 작년보다 15% 감소하였으나 고온다습한 날씨때문에 품질이 좋지 않아 가격이 하락한 것으로 보인다.
- 8월 생표고 도매가격은 4kg당 특품 55,009원, 상품 38,057원, 중품 25,818원, 하품 16,540원으로 작년보다 평균 25.5% 상승하였다. 고온의 영향으로 톱밥배지 생산량이 감소하면서 도매시장 반입량이 크게 감소하였고 그 따라서 가격이 상승한 것으로 판단된다.

9월 중순이후 생표고 가격은 약보합세 전망

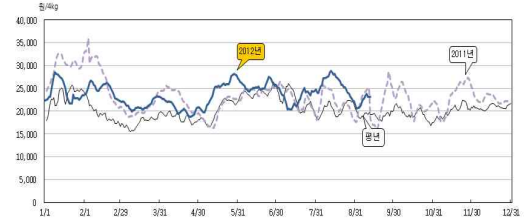
- 9월 중순이후 생표고 가격은 전월대비 약보합세를 보일 것으로 전망된다. 기상조건이 좋아지면서 추석 전후로 여름철 부진하였던 톱밥배지 생표고 생산량이 작년보다 증가할 것으로 예상되기 때문이다.

■ 생표고 등급별 평균 도매가격과 반입량(서울)

년도	구분	1월	2월	3월	4월	5월	6월	7월	8월	9월	10월	11월	12월
'12	특품	62,078	42,787	43,166	41,579	48,269	51,091	45,545	55,009	41,368	-	-	-
	상품	36,421	31,207	29,055	27,614	32,482	35,669	32,669	38,057	28,830	-	-	-
	중품	24,591	24,831	21,399	20,642	25,282	25,625	23,076	25,818	21,945	-	-	-
	하품	20,106	16,878	14,217	12,185	14,087	15,836	12,172	16,540	12,491	-	-	-
	반입량	197	243	380	436	407	281	253	227	146	-	-	-
'11	특품	65,723	58,196	41,370	41,466	44,315	50,986	59,686	46,122	48,251	39,782	52,552	57,006
	상품	41,479	37,988	28,425	29,945	28,564	33,186	34,041	29,161	32,252	29,535	33,192	33,211
	중품	29,796	27,551	20,595	22,744	19,853	24,333	23,022	21,745	22,318	21,955	23,197	22,738
	하품	23,769	19,527	13,028	13,072	10,589	13,145	11,857	12,392	13,140	12,903	11,071	17,638
	반입량	342	257	451	540	525	374	297	364	578	674	540	253

자료: 가락시장
 주1: 월별 가격은 가락시장 일일 도매가격의 월별 평균가격을 의미함.
 주2: 9월 가격 자료는 9월 11일까지의 자료임.

■ 생표고(중품)의 일일 도매가격 동향



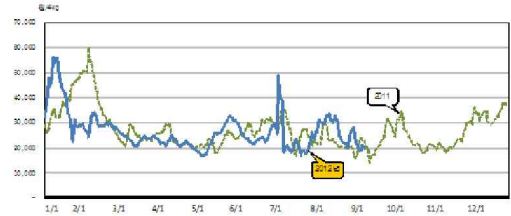
자료: 가락시장
 주1: 일일가격은 5일 이동평균가격임.
 주2: 평년가격은 '06~'11년의 가격 중 최대치, 최소치를 제외한 평균가격임.

■ 생표고 도매가격과 반입량(대구)

연도	4월	5월	6월	7월	8월	9월
2012	21,973	23,891	23,918	21,162	29,851	19,335
반입량	177	152	61	107	90	36
2011	23,239	22,215	28,320	26,734	22,691	21,715
반입량	152	160	133	96	130	179

자료: OKDAB 가격유통 정보
 주1: 월별 가격은 대구북부도매시장 일일 도매가격의 월별 평균가격을 의미함.

■ 생표고 도매가격동향(대구)



자료: OKDAB 가격유통 정보
 주1: 월별 가격은 대구북부도매시장 일일 도매가격의 월별 평균가격을 의미함.

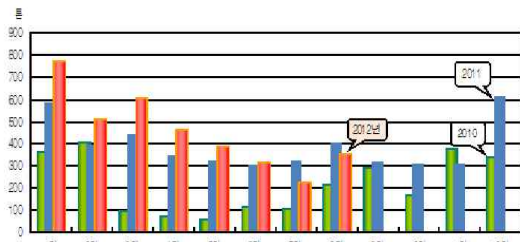
■ 표고버섯 수입실적

단위: 톤

연도	구분	4월	5월	6월	7월	8월
2012	생표고	468	387	313	224	354
	건표고	149	142	130	92	108
	조제표고	544	647	362	512	475
2011	생표고	342	318	302	320	403
	건표고	139	181	170	96	163
	조제표고	585	420	420	458	390

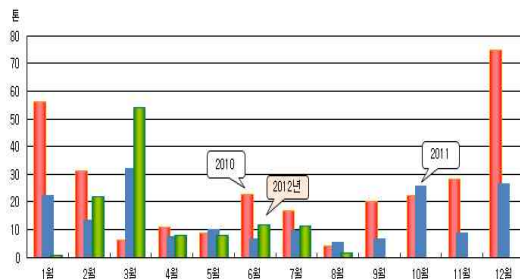
자료: 한국무역협회, 관세청
 주: 8월의 수입실적은 관세청 잠정 추계치임.

◎ 생표고의 월별 수입 동향



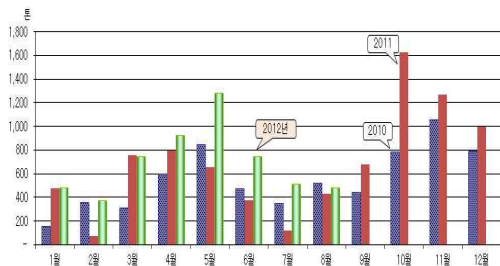
자료: 한국무역협회, 관세청
 주: 8월의 수입실적은 관세청 잠정 추계치임.

◎ 건표고의 월별 수출 동향



자료: 한국무역협회, 관세청
 주: 8월의 수출실적은 관세청 잠정 추계치임.

◎ 중국산 버섯종균 수입동향



자료: 한국무역협회, 관세청
 주1: 8월의 수입실적은 관세청 잠정 추계치임.
 주2: 버섯종균 HS code - 0602.90.9040

수출입 동향 및 전망

표고버섯 수입량 작년보다 감소 예상

- 8월 생표고 수입량은 작년보다 12.2% 감소한 354톤, 건표고는 작년보다 33.9% 감소한 108톤, 조제표고는 작년보다 21.6% 증가한 475톤이었다.
- 중국 현지에서도 생표고 가격이 높고, 여름 표고버섯 생산의 끝물이기 때문에 향후 표고버섯 수입량은 작년보다 소폭 감소할 것으로 예상된다.

건표고 수출량은 작년과 비슷할 전망

- 8월 건표고 수출량은 작년보다 68.8% 감소한 1.8톤이었다. 홍콩으로 1.0톤(57.8%), 미국으로 0.6톤(32.9%) 수출되었다.
- 9월 이후에 건표고 수출은 작년과 비슷한 수준에서 이루어질 것으로 전망된다.

버섯종균(톱밥배지) 수입량 작년보다 소폭 증가할 전망

- 7월 버섯종균(톱밥배지)의 수입량은 작년보다 321% 증가한 520톤이었고 8월에는 작년보다 13% 증가한 488톤이었다.
- 국내 중·하품 생표고 시세가 작년보다 높게 형성되어 단기간에 생산·출하가 가능한 중국산 톱밥배지 수입이 증가한 것으로 보여진다.
- 중국산 배양배지는 종균 특성을 파악하기 어려워 생산이 불안정하고 사후서비스(A/S)가 어려워 생산된 버섯의 저장성이 약하기 때문에 도입에 신중할 필요가 있다.

지면재배 가을철 표고버섯 관리 요령

■ 고온과 집중 호우로 약화된 배지 관리 요령

- 여름철 고온과 집중호우 때문에 세력이 약해진 톱밥배지는 가을철 버섯발생을 대비하여 우선적으로 관리해야 함.
- 톱밥재배의 경우 하우스 내부 온도가 30℃이상으로 지속될 경우 고온에 의해 배지가 물러지고 버섯발생량은 급감하게 됨. 또, 고온다습하게 되면 표고버섯 균보다 병원균(푸른곰팡이 등)의 생장이 활발하여 병의 발생이 많아지고, 배지 세력이 크게 약화됨.
- 고온기에 대비하여 하우스 차광시설과 차온시설을 보강하고, 가능하면 하우스 온도를 30℃이하로 관리하는 것이 좋음.

■ 고온·과습에 약화된 배지에서 버섯발생하는 요령

- 여름철 고온·과습 때문에 세력이 약화된 배지는 온도관리(25℃내외)와 수분관리(과습방지)에 집중하여 표고버섯 균사의 세력을 높여가면서 가을철 버섯발생을 진행해야 함.

■ 지면재배 가을철 버섯발생하는 요령

- 표고버섯 지면재배에서 버섯발생작업은 배지의 균사활력과 수분함량을 고려하여 진행하는데, 버섯발생의 평균온도는 15~25℃내외, 온도편차는 8~10℃가 적정함.
- 버섯발생작업을 할 때 버섯발생 적온이 되면 배지 윗면에 6~24시간 정도 살수하여 수분을 충분히 공급한 다음 배지를 뒤집어 배지 아랫면에 6~24시간 정도 살수하여 온도자극을 주고 배지에 고여 있는 수분을 제거함. 이후 배지를 24시간이내 원위치하고 버섯눈이 형성될 때까지 수분관리하여 2~3일내에 버섯을 발생시킴.
- 버섯의 생육기간에는 재배사내 환경변화에 따라 습도가 높은 경우 수분살수를 중지하고, 하우스가 비교적 건조하고 산란빛이 좋을 때는 큰 버섯을 수확한 다음 작은 버섯에 약하게 살수함.
- 버섯품질을 높이기 위해 차광망을 조절(2중차광→1중차광)하여 가급적 산란광으로 하우스 내부를 밝게 유지하고, 온도를 25℃내외 유지함. 이러한 환경은 버섯의 선택을 밝게 만들고 고품질 버섯을 수확하기 위한 조건임. 발생한 버섯은 일평균온도가 높을 때 빠르게 자라므로 하루 2회 이상 적기에 수확하여 좋은 품질의 버섯을 출하하는 것이 수익성 향상에 도움이 됨.

※ 본 내용은 지역의 재배환경, 자목 상태, 품종 및 기상여건에 따라 알맞게 적용해야 함

(문의 : 산림조합중앙회 산림버섯연구소 재배이용과 031-881-0231~3)

■ 요약

이동성 고기압의 영향을 자주 받아 맑고 건조한 가운데 일교차가 큰 날이 많겠음

■ 기압계 전망

9월 하순 이동성 고기압의 영향을 자주 받아 맑은 날이 많겠음. 낮 동안 일사에 의해 기온이 상승하고, 아침에는 복사냉각으로 인해 기온이 큰 폭으로 떨어져 일교차가 큰 날이 많겠음. 기온은 평년과 비슷하겠고, 강수량은 평년보다 적겠음. 10월 상순 이동성 고기압과 기압골의 영향으로 기온과 강수량은 평년과 비슷하겠음. 남쪽을 지나는 기압골에 의해 비가 내리겠으나, 강수량의 지역적인 차이가 크겠음. 10월 중순 이동성 고기압의 영향을 주로 받아 맑고 건조한 날이 많겠음. 기온은 평년보다 높겠고, 강수량은 평년보다 적겠음.

■ 순별 예보

9월 하순: 기온은 평년(16~21℃)과 비슷하겠으며, 강수량은 평년(24~63mm)보다 적겠음

10월 상순: 기온은 평년(14~19℃)과 비슷하겠으며, 강수량은 평년(12~28mm)과 비슷하겠음

10월 중순: 기온은 평년(12~18℃)보다 높겠으며, 강수량은 평년(7~49mm)보다 적겠음

■ 순별 기온 및 강수량

단위: ℃, mm

		전국	서울	강릉	대구	전주	광주	부산	제주
9월 하순	최고기온	24.3	24.1	22.9	25.0	25.3	25.3	24.9	24.3
	최저기온	13.6	14.9	14.6	15.2	14.7	15.5	17.8	18.8
	강 수 량	38.4	37.0	62.9	36.7	34.1	33.1	42.6	54.6
10월 상순	최고기온	22.9	22.3	22.1	24.0	23.6	23.8	24.0	23.0
	최저기온	11.3	12.8	13.2	13.0	12.1	13.0	16.1	16.9
	강 수 량	17.9	17.5	28.4	13.0	18.0	17.1	24.6	35.7
10월 중순	최고기온	21.1	20.2	20.5	22.2	21.8	22.0	22.7	21.6
	최저기온	9.4	10.8	11.6	11.3	10.3	11.2	14.4	15.5
	강 수 량	16.1	17.8	48.7	9.6	15.4	11.7	16.1	20.7

주: 강수량은 평년값임(1981 ~ 2010년)

임업관측(표고버섯) 2012년 11월호 예고(예정일자: 2012. 10. 15)

- 내용: 표고버섯 재배동향 및 전망, 가격동향 및 전망, 수출입동향 및 전망

『임업관측월보』는 인터넷과 임업전문지를 통해서도 보실 수 있습니다. 『임업관측월보』와 관련하여 의견이 있으신 분은 한국농촌경제연구원 인터넷 홈페이지 내의 우측 **【바로가기】** 메뉴바의 **【질의응답】**을 이용하여 의견을 보내주시기 바랍니다.

인터넷 홈페이지 ☞ <http://www.krei.re.kr> ☎ 02) 3299-4276 FAX: 02) 960-0165

<http://www.forest.go.kr> ☎ 042) 481-4206 FAX: 042) 481-4198

담당자: 장철수, 민경택, 박지은

이 「임업관측(표고버섯)」은 산림청 지원으로 한국농촌경제연구원 산림정책연구부에서 재배자들의 재배의향, 작황, 가격 등 각종 통계자료를 수집·분석한 후, 임업 및 통계 전문가들의 자문을 받아 작성한 것입니다. 전망 결과는 앞으로 기상 및 수급여건의 변동에 따라 달라질 수 있습니다.