

임업관측(표고버섯)
중앙자문위원회 보고자료

대외유출을 금함

2012년 8월호
임업관측(표고버섯)
결과(案)

2012. 7. 11. (수)

KREI
한국농촌경제연구원

1. 재배 동향 및 전망

■ 가뭄 및 장마 피해 여부 및 정도

- 가뭄 및 장마의 피해 여부를 알아본 결과 가뭄 피해가 11.6%, 장마 피해가 0.7%인 것으로 조사되었다. 이는 조사 기간(6월 28일 ~ 7월 5일)에 영향을 많이 받은 것으로 보이며 전체적으로 가뭄이나 장마에 대한 피해는 크지 않은 것으로 조사되었다.

◎ 가뭄 및 장마 피해 여부 응답률

단위: %

	피해 여부		
	있음	없음	합계
가뭄	11.6	38.9	50.5
장마	0.7	48.8	49.5

주1: 표본임가 조사치(6월 28일 ~ 7월 5일)

주2: 표본임가 204가구 응답

- 가뭄이나 장마에 대한 피해 정도를 조사해본 결과 미미함이 74.7%, 심각함이 14.7%, 매우 심각함이 10.7%로 조사되었다. 피해 정도를 심각함이나 매우 심각함이라고 응답한 이유는 가뭄으로 표고버섯의 발아가 되지 않은 경우가 많고, 물대기의 어려움이 있었기 때문인 것으로 보인다.

◎ 가뭄 및 장마 피해 정도 응답률

단위: %

	피해 정도		
	매우 심각	심각함	미미함
총 계	10.7	14.7	74.7

주1: 표본임가 조사치(6월 28일 ~ 7월 5일)

주2: 표본임가 204가구 응답

- 가뭄이나 장마의 피해 정도를 생산량과 품질 감소 정도로 보았을 때 생산량 감소는 0-20% 감소가 74.7%로 가장 많았고, 21-40% 감소가 14.7%로 나타났으며, 품질 감소는 0-20% 감

소가 76.6%, 21-40% 감소가 12.5%인 것으로 나타났다.

◎ 가뭄 및 장마 피해 정도 응답률

단위: %

	피해 정도				
	0-20%	21-40%	41-60%	61-80%	81-100%
생산량 감소 정도	74.7	14.7	6.7	1.3	2.7
품질 감소 정도	76.6	12.5	6.3	1.6	3.1

주1: 표본임가 조사치(6월 28일 ~ 7월 5일)
 주2: 표본임가 204가구 응답

■ 병해충 발생 현황

- 전월과 병해충 발생 현황에 대해 비교해본 결과 병해충 발생이 증가했다는 응답은 11.0%로 전월에 비해 1.8%p 증가한 것으로 나타났으며, 비슷하다는 응답은 75.3%로 전월 대비 5.2% 감소하였다. 감소했다는 응답은 13.7%로 전월 대비 3.4%p 증가한 것으로 조사되었다.
- 병해충 종류를 보면 원목 표고는 푸른곰팡이, 주홍꼬리버섯, 버섯벌레류, 털두꺼비하늘소 등 발생이 심한 것으로 나타났고, 톱밥배지 표고는 푸른곰팡이, 버섯벌레류, 흑부병 등이 심한 것으로 조사되었다. 이외에 민달팽이, 버섯파리, 진흙버섯 등의 병해충이 발생한 것으로 조사되었다.

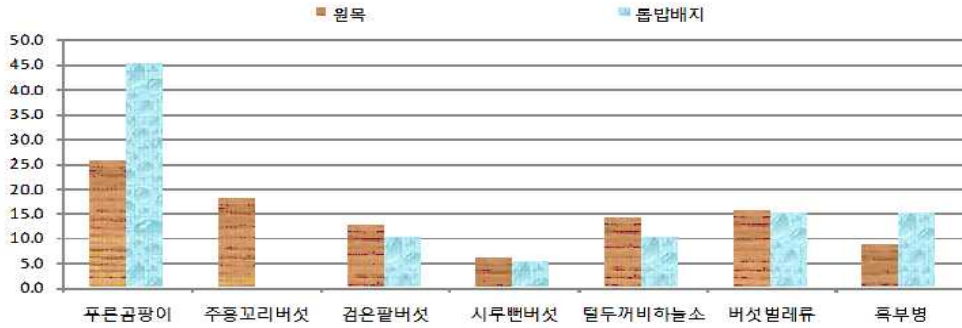
◎ 작년대비 병해충 증감 응답률

단위: %

	발생 정도		
	증가	비슷	감소
강원경기	2.2	8.2	3.3
충북충남	2.2	33.0	6.0
경북경남	2.2	12.1	3.3
전북전남	3.8	19.2	1.1
계 주	0.5	2.7	0.0
총 계	11.0	75.3	13.7

주1: 표본임가 조사치(6월 28일 ~ 7월 5일)
 주2: 표본임가 204가구 응답

◎ 발생 병해충 종류



주1: 표본임가 조사치(6월 28일 ~ 7월 5일)

주2: 표본임가 204가구 응답

■ 6월 생표고 생산량 작년보다 원목과 톱밥배지 모두 감소

- 6월 원목 생표고 생산량은 작년보다 5.2% 감소하였으며 이는 고온으로 인해 경북·경남의 감소율이 큰 것으로 나타났다.
- 6월 톱밥배지 생표고는 재배규모의 확대에도 불구하고 고온의 영향으로 작년보다 전국적으로 0.2% 증가한 것으로 나타났다.
- 6월 원목 표고버섯의 품질은 기온의 영향으로 좋은 품질이 28.6%, 보통 품질이 40.8%로 보통 수준인 것으로 나타났고, 톱밥배지는 좋은 품질이 50.0%, 보통 품질이 42.3%로 전반적으로 품질이 좋았던 것으로 조사되었다.

◎ 6월 생표고 생산량 응답률

단위: %

구분	작년 대비 생산량 증감률					
	전국	강원 경기	충북 충남	경북 경남	전북 전남	제주
원목 생표고	-5.2	2.0	-2.7	-22.3	-3.6	-
톱밥배지 생표고	0.2	-5.8	5.2	-4.1	12.8	-

주1: 표본임가 조사치(6월 28일 ~ 7월 5일)

주2: “-”는 무응답임

◎ 6월 생표고 품질 응답률

단위: %

구분	작년 대비 품질 응답률		
	좋음	보통	나쁨
원목 생표고	28.6	40.8	30.6
툽밥배지 생표고	50.0	42.3	7.7

주1: 표본임가 조사치(6월 28일 ~ 7월 5일)

■ 7월 중순이후 표고 생산량 작년과 비슷할 듯

- 7월 중순이후 원목 표고 생산량은 작년보다 1.2% 다소 감소할 것으로 전망되어 생산량은 작년과 비슷한 수준을 보일 것으로 전망된다. 강원·경기의 경우 타지역에 비해 아침·저녁의 서늘한 기온으로 생산이 증가할 것으로 전망되었으나, 충북·충남, 경북·경남, 전북·전남 지역 전반에서 생산량이 감소할 것으로 예상된다. 품질은 보통품질이 주를 이룰 것으로 보인다.
- 7월 중순이후 툽밥배지 표고버섯 발생이 지속되어 생산량은 전국적으로 작년보다 5.1% 증가할 전망이고 재배기술 향상으로 품질은 보통 이상이 많을 것으로 보인다.

◎ 7월 중순이후 표고 생산량 전망

단위: %

구분	작년 대비 생산량 증감률					
	전국	강원 경기	충북 충남	경북 경남	전북 전남	제주
원목 생표고	-1.2	15.6	-2.4	-7.9	-2.7	-
툽밥배지 생표고	5.1	1.7	7.1	6.1	15.5	-

주1: 표본임가 조사치(6월 28일 ~ 7월 5일)

주2: “-”는 무응답임

◎ 7월 중순이후 표고 품질 응답률

단위: %

구분	작년 대비 품질 응답률		
	좋음	보통	나쁨
원목 생표고	20.0	64.6	15.4
툽밥배지 표고	66.7	33.3	-

주1: 표본임가 조사치(6월 28일 ~ 7월 5일)

주2: “-”는 무응답임

2. 가격동향 및 전망

■ 6월 생표고 가격 작년대비 포함세 보여

- 6월 생표고 도매가격은 4kg당 특품 51,091원, 상품 35,669원, 중품 25,625원, 하품 15,836원으로 작년보다 평균 8.4% 증가하였다. 특, 상, 중, 하품은 각각 0.2%, 7.5%, 5.3%, 20.5% 상승하였다. 6월 생표고 도매시장 반입량은 281톤으로 이는 작년보다 24.8% 감소한 양이다.
- 원목재배 표고버섯의 생산량이 감소하였고 톱밥배지 생표고 발생이 시작되는 시기임에도 불구하고 고온의 영향으로 생산이 여의치 않아 전반적인 표고버섯 생산량이 줄어들었기 때문으로 보인다.
- 6월 4일에 장흥의 상반기 건표고 입찰은 마감하였는데, 슬라이스를 제외한 나머지 등급의 가격은 작년동월에 비해 상승한 가격을 보였다. 5월에 입찰물량이 다소 적어 6월 물량이 작년 동월대비 증가한 것으로 조사되었다.

◎ 가락시장 생표고 등급별 평균 도매가격과 반입량

단위: 원/4kg, 톤

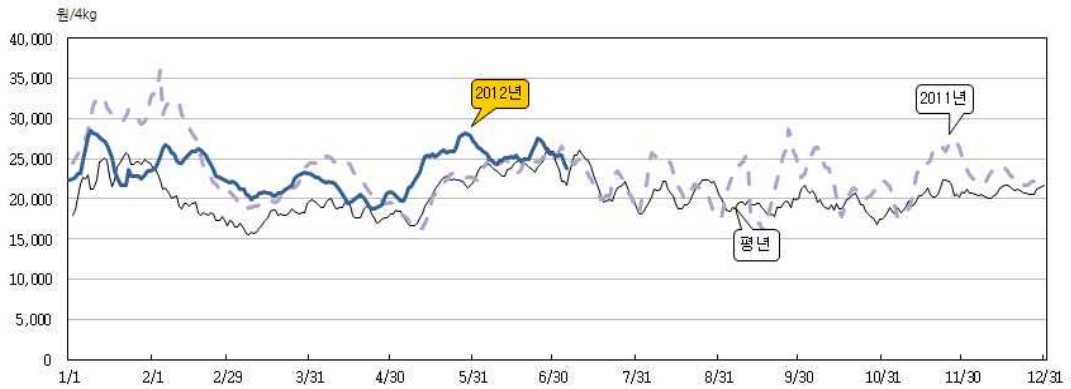
년도	구분	1월	2월	3월	4월	5월	6월	7월	8월	9월	10월	11월	12월
'12	특품	62,078	42,787	43,166	41,579	48,269	51,091	49,550	-	-	-	-	-
	상품	36,421	31,207	29,055	27,614	32,482	35,669	37,102	-	-	-	-	-
	중품	24,591	24,831	21,399	20,642	25,282	25,625	25,407	-	-	-	-	-
	하품	20,106	16,878	14,217	12,185	14,087	15,836	14,105	-	-	-	-	-
	반입량	197	243	380	436	407	281	20	-	-	-	-	-
'11	특품	65,723	58,196	41,370	41,466	44,315	50,986	59,686	46,122	48,251	39,782	52,552	57,006
	상품	41,479	37,988	28,425	29,945	28,564	33,186	34,041	29,161	32,252	29,535	33,192	33,211
	중품	29,796	27,551	20,595	22,744	19,853	24,333	23,022	21,745	22,318	21,955	23,197	22,738
	하품	23,769	19,527	13,028	13,072	10,589	13,145	11,857	12,392	13,140	12,903	11,071	17,638
	반입량	342	257	451	540	525	374	297	364	578	674	540	253

자료: 가락시장

주1: 월별 가격은 가락시장 일일 도매가격의 월별 평균가격을 의미함

주2: 7월 가격은 7월 4일까지의 자료임

◎ 가락시장 생표고(중품)의 일일 도매가격 동향



자료: 가락시장

주1: 일일가격은 5일 이동평균가격임.

주2: 평년가격은 '06~'11년의 가격 중 최대치, 최소치를 제외한 평균가격임.

주3: 7월 가격은 7월 11일까지의 자료임.

◎ 대구북부도매시장 생표고 등급별 평균 도매가격과 반입량

단위: 원/4kg, 톤

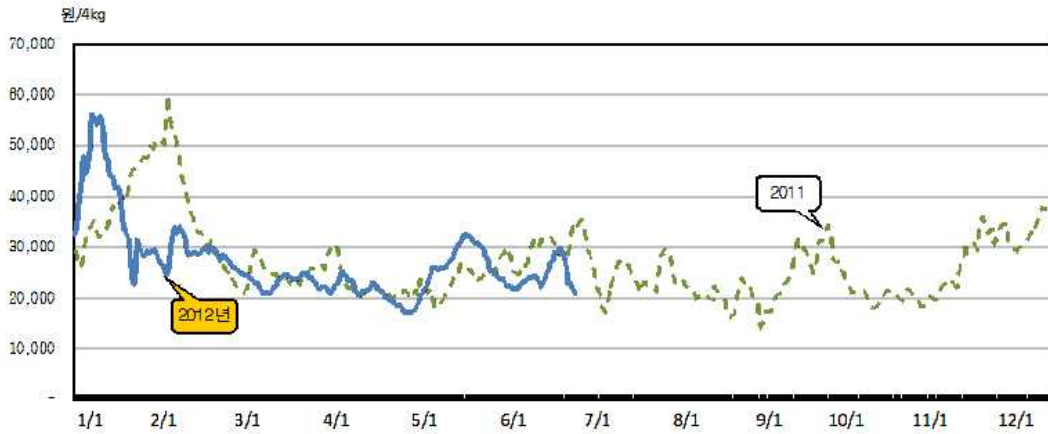
년도	1월	2월	3월	4월	5월	6월	7월	8월	9월	10월	11월	12월
'12	39,367	28,585	23,656	21,973	23,891	24,309	24,380	-	-	-	-	-
반입량	68	91	133	177	152	121	19	-	-	-	-	-
'11	38,591	36,130	24,643	23,239	22,215	28,320	26,734	22,691	21,715	23,289	20,913	32,943
반입량	83	60	121	152	160	133	96	130	179	231	198	134

자료: OKDAB 가격유통 정보

주1: 월별 가격은 대구북부도매시장 일일 도매가격의 월별 평균가격을 의미함

주2: 7월 가격은 7월 11일까지의 자료임

◎ 대구북부도매시장 생표고의 일일 도매가격 동향



자료: OKDAB 가격유통 정보
 주1: 7월 가격은 7월 11일까지의 자료임.

◎ 건표고 월별 입찰 동향

단위: 천원/3.75kg, 톤

연도	등급	1월	2월	3월	4월	5월	6월	7월	8월	9월	10월	11월	12월
'12	백화고	-	-	-	392	410	403	-	-	-	-	-	-
	흑화고	-	-	288	265	281	279	-	-	-	-	-	-
	동고	-	-	131	139	146	158	-	-	-	-	-	-
	향고	-	-	97	105	114	112	-	-	-	-	-	-
	향신	-	-	-	82	82	85	-	-	-	-	-	-
	등외	-	-	71	65	59	55	-	-	-	-	-	-
	슬라이스	-	-	86	80	73	80	-	-	-	-	-	-
입찰 물량		-	-	6.0	45.0	67.9	20.2	-	-	-	-	-	-
'11	백화고	-	-	391	390	388	-	-	-	-	-	-	388
	흑화고	-	-	262	236	246	228	-	-	-	214	226	271
	동고	-	-	140	153	159	150	-	-	-	133	141	134
	향고	-	-	95	96	109	105	-	-	-	103	115	115
	향신	-	-	62	72	86	74	-	-	-	76	75	78
	등외	-	-	53	51	65	51	-	-	-	44	52	59
	슬라이스	-	-	126	117	129	123	-	-	-	101	88	80
입찰 물량		-	-	10.9	15.8	82.8	11.9	-	-	-	17.7	33.6	27.3

자료: 장흥 유치농협

■ 7월 중순 이후 생표고 가격 작년대비 약보합세 전망

- 7월 중순 이후는 원목재배 생표고버섯은 가을 발생을 준비하기 위해 발생을 억제하는 시기이므로 가격은 전월보다 소폭 상승할 것으로 예상되나, 톱밥배지 표고버섯의 여름 발생이 많아질 것이며 군납 및 급식 업체의 수요 감소로 8월말까지 생표고버섯의 가격은 약보합세로 전망된다.

3. 수출입동향 및 전망

■ 7월 중순 이후 표고 수입 전월보다 감소 전망

- 6월 생표고 수입량은 313톤으로 작년대비 3.6% 증가한 수준이었으나, 계절적으로 표고버섯 수요가 감소하여 전월보다는 19.0% 감소한 수준이었다.
- 6월 건표고 수입량은 작년보다 23.5%, 전월보다 8.9% 감소한 130톤이었다. 조제표고 수입량은 작년보다 10.0% 증가하였지만, 전월보다 44.1% 감소하였다.
- 7월 중순 이후 국내 표고버섯 가격이 약보합세를 보이고 중국 내수시장의 수요 증가로 인한 수입가격 상승으로 수입량은 전월보다 감소할 것으로 전망된다.

◎ 수입실적(남북교역량 포함)

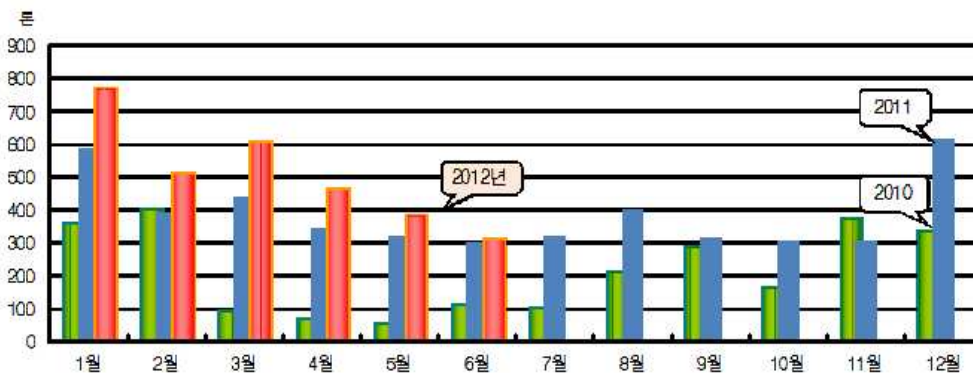
단위: 톤

연도	구분	1월	2월	3월	4월	5월	6월	7월	8월	9월	10월	11월	12월	누계
'12	생표고	771	516	611	468	387	313	-	-	-	-	-	-	3,066
	건표고	200	151	178	149	142	130	-	-	-	-	-	-	921
	조제표고	842	310	645	544	647	362	-	-	-	-	-	-	3,350
'11	생표고	588	393	441	342	318	302	320	403	314	305	306	615	4,646
	건표고	316	165	122	139	181	170	96	163	105	127	161	168	1,915
	조제표고	590	725	437	595	420	402	458	390	478	437	492	711	6,135

자료: 한국무역협회(www.kita.net), 관세청(www.customs.go.kr).

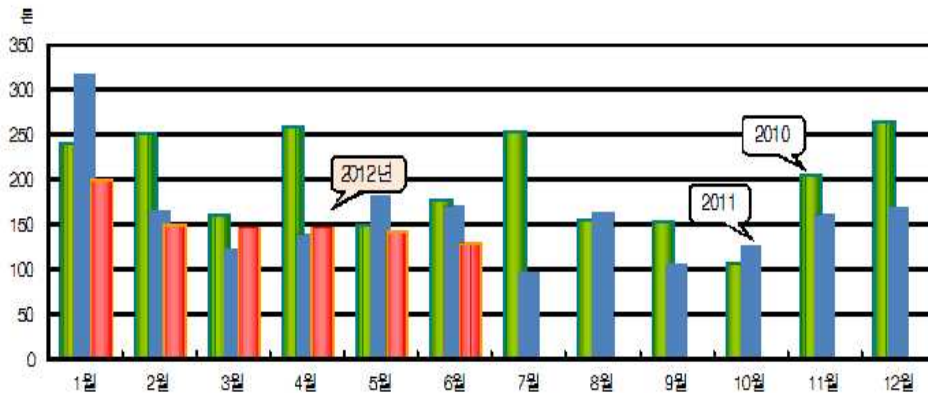
주: 6월의 수입실적은 관세청 잠정 추계치임.

◎ 생표고의 월별 수입량 동향



자료: 한국무역협회(www.kita.net), 관세청(www.customs.go.kr)

◎ 건표고 수입실적

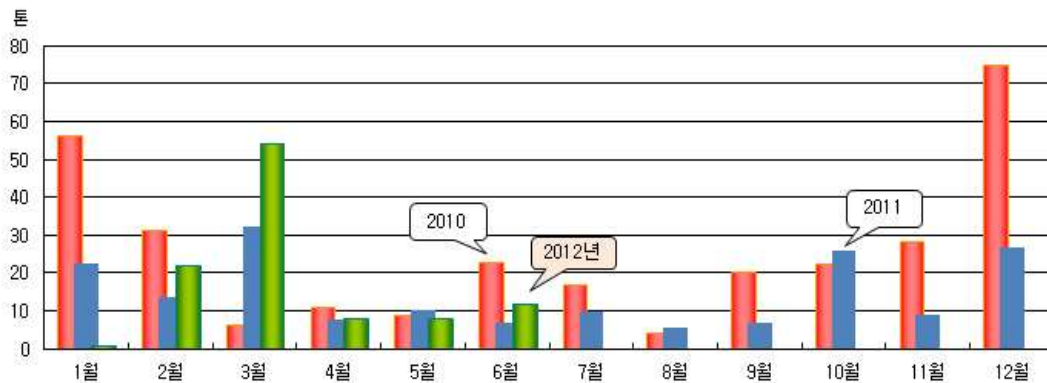


자료: 한국무역협회(www.kita.net), 관세청(www.customs.go.kr)

■ 7월 중순 이후 건표고 수출 작년과 비슷한 수준 이어질 듯

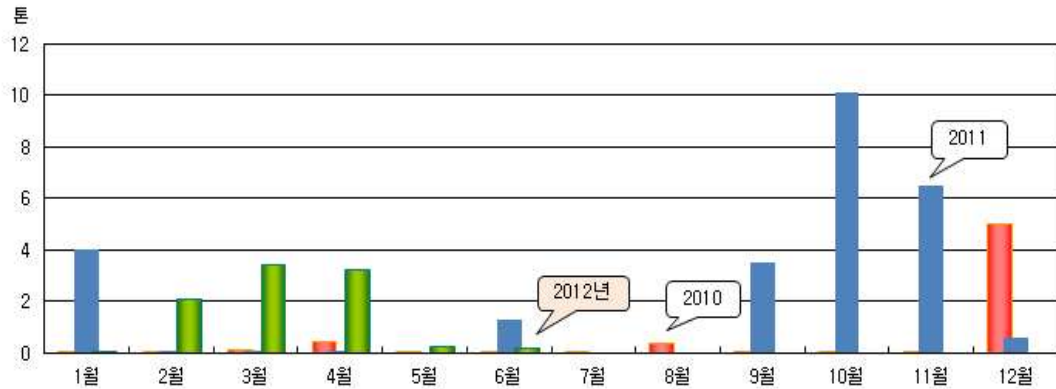
- 6월 건표고 수출량은 11.8톤으로 작년보다 72.9% 증가하였는데, 이는 대일본 수출이 제기되었고, 영국으로의 수출도 이루어졌기 때문이다. 홍콩으로 8톤(69.0%), 미국 4톤(30.7%), 일본 0.2톤(0.2%), 영국 0.006톤(0.1%) 수출되었다.
- 7월 이후 건표고 수출은 작년과 비슷한 수준에서 이루어질 것으로 전망된다.

◎ 건표고의 월별 수출량 동향



자료: 한국무역협회(www.kita.net), 관세청(www.customs.go.kr)

◎ 생표고의 월별 수출량 동향

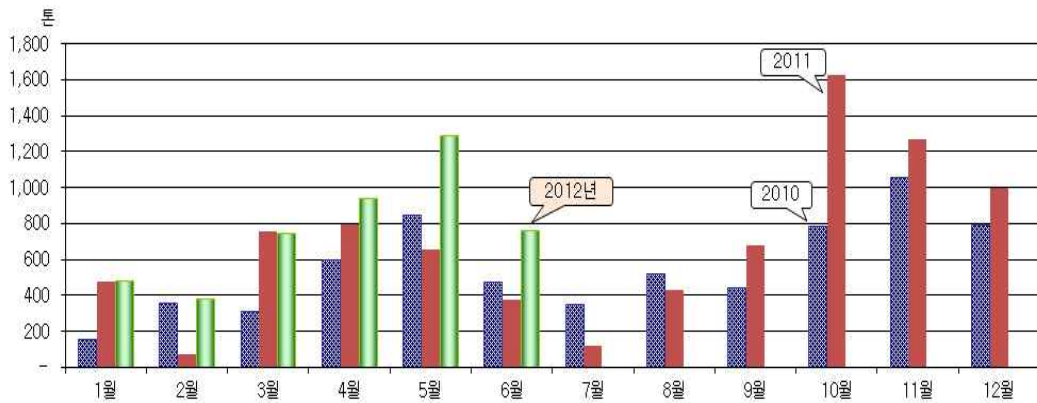


자료: 한국무역협회(www.kita.net), 관세청(www.customs.go.kr)

■ 버섯종균(툽밥배지) 수입 작년보다 소폭 증가할 듯

- 6월 버섯종균(툽밥배지)의 수입량은 작년보다 109.9% 증가한 759톤이었다.
- 우리나라에서 중·하품 생표고 시세가 높게 형성되어 단기간에 생산·출하가 가능한 중국산 툽밥배지 수입이 증가한 것으로 보여진다.
- 중국산 배양배지는 국내 기후에 대한 적응성 시험을 거치지 않아 생산이 불안정하고 지속적 성공을 보장하기 어려우므로 도입에 신중할 필요가 있다.

◎ 중국산 버섯 종균(툽밥배지) 수입 동향



자료: 한국무역협회(www.kita.net), 관세청(www.customs.go.kr)
 주1: 버섯종균(툽밥배지) HS code - 0602.90.9040

단 신

농촌진흥청, 「농작물 재해예방 관리기술 정보(제13호)」 2012년 6월 29일

■ 농업기상재해 예측정보

·가 물

최근 5월 이후 고온과 가물의 영향으로 벼농사는 일부 모내기 지연, 비닐 멀칭 안한 밭작물은 생육부진, 원예작물은 병해충 발생 증가 추세임

·폭 염

최근 10년간 폭염 발생일은 평균 9.3일로서 기후변화에 따라 점차 증가 추세임
- 농작물뿐만 아니라 농업인(고령자 등)에 대한 건강관리에도 유의 필요

·태 풍

장기적인 추세에 따르면, 과거 30년(1971~2000년)대비 최근 10년간 북서태평양 태풍 발생 수는 감소하고 강도는 강해지는 경향을 보임

* '11년 7월 태풍 무이파로 농작물 침수 등 27,888ha 피해 발생

·집중호우

최근 강우강도가 강한 국지성 집중호우가 증가하고 지역적 강수량 편차도 커지는 경향을 보임

·우 박

우박 발생이 우려됨에 따라 피해발생시 생육회복 가능한 포장은 엽면시비, 병해충 방제, 생육 불가능 포장은 대파 또는 재정식 등 신속한 대책 강구

* 우박피해('12) : 5.8(안동, 청송, 청도 등 경북내륙 지방), 5.17(경기, 충북, 경북 등)
5.27~28(충북, 경북, 경남)

표고버섯 고온·장마기 관리요령

■ 고온·장마기 대비 관리요령

고온과 장마로 인한 고온·과습 반복에 따라 표고균이 사멸하거나 각종 병해충이 발생할 수 있음. 이에 재배환경에 문제가 발생하지 않도록 원활한 통풍과 배수로 관리에 주의해야 함.

하우스 시설재배는 날씨변화에 주시하며 비가림 시설의 개폐를 철저히 해야 함. 또한 차광망을 두 겹으로 하거나 내부 2중 차광망을 설치하는 것이 직사광선과 장맛비 차단에 유리함. 노지재배는 장맛비 노출을 최대한 억제하고 배수로 정비 및 원활한 통풍을 유도하는 것이 효과적임.

■ 태풍에 의한 침수피해 대비 관리요령

침수피해를 입은 경우 과습때문에 각종 해균 피해가 발생하므로 물이 빠지는 대로 스프링클러를 이용하여 표고목 표면을 깨끗이 세척한 후 바람이 잘 통하는 그늘에서 충분히 말려줌. 강풍피해를 입은 경우 심하게 파손된 하우스는 복구에 많은 시간이 필요하므로 먼저 배수로를 충분히 파주어 표고목이 직접 물에

닿지 않도록 하고 짧은 시간이라도 햇볕을 직접 쏘이게 되면 직사광선 피해를 입게 되므로 표고목 위에 버섯 상자 등을 올려놓고 그 위에 차광망을 씌워 햇볕을 차단하고 재배함.

신규 접종목 관리

신규 접종목은 늦어도 6월경에 접종목의 수분상태, 본눅히기 장소의 환경에 따라 베갯목 또는 우물정자 쌓기로 바꿔줘야 함. 본눅히기 전·후 10일 동안 접종목에 비를 맞히거나 물을 주면 고온성 및 중온성 품종은 충격을 받아 스티로폼 마개가 들리는 현상이 발생되므로 주의가 필요함. 스티로폼 마개가 들릴 경우 즉시 눌러주면 이후 버섯을 생산할 수 있으나 방치할 경우에는 접종구에서 버섯이 발생하지 않을 뿐만 아니라 병해충에 의한 2차 피해를 입게 됨.

배수가 잘되고 건조한 경우와 과건조 접종목은 낮게 베갯목 쌓기를 하고, 배수가 잘 안되고 습한 경우와 생목상태의 접종목은 우물정자 쌓기로 함. 본눅히기 후에는 균사가 왕성히 성장하는 시기이므로 수분관리에 많은 신경을 써야 함. 그러나 외부 온도가 매우 높을 때에 살수를 하면 오히려 표고균에 피해를 줄 수 있음.

노지에서 배양할 경우 장시간 오는 비는 가능하면 맞히지 않는 것이 좋으며, 재배장내의 온도가 30℃ 이상이 되는 고온기에는 저녁나절을 이용하여 살수하고 자연적으로 건조되도록 함.

접종목에 주홍꼬리버섯이 발생한 것은 수분공급량이 매우 부족하다는 표시이므로 물을 주는 간격이나 시간을 늘려 균사활착을 촉진시켜야 함. 반대로 고무버섯이 다량 발생하였거나 푸른곰팡이병이 보이면 과습한 증거이므로 한 번에 다량 살수하지 말고 짧게 자주 살수하되 해지기 1~2시간 전에 살수하여 환기시간을 늘려줌.

※ 본 내용은 지역의 재배환경, 버섯목 상태, 품종 및 기상여건에 따라 알맞게 적용해야 함
(문의 : 산림조합중앙회 산림버섯연구소 재배이용과 031-881-0231~3)

7~8월의 기상

기상청(www.kma.go.kr), 2012년 7월 13일 발표

<요약>

기압골의 영향을 받다가 북태평양고기압의 영향을 받겠으며, 무더운 날이 많겠음.

<기압계 전망>

7월 하순 기압골의 영향을 받은 후 북태평양고기압의 가장자리에 들어 구름 끼는 날이 많겠으며, 대기불안정에 의한 국지적인 강수 현상이 있겠음. 기온과 강수량은 평년과 비슷하겠음. 8월 상순 북태평양고기압의 영향을 주로 받아 무더운 날이 많겠음. 기온은 평년보다 높겠고, 강수량은 평년보다 적겠음. 8월 중순 북태평양고기압의 영향으로 무더운 날이 많겠으며, 대기 불안정에 의해 국지적으로 많은 비가 오는 곳이 있겠음. 기온과 강수량은 평년과 비슷하겠음.

<순별 예보>

7월 하순: 기온은 평년(24~27℃)과 비슷하겠으며, 강수량은 평년(51~135mm)보다 비슷하겠음

8월 상순: 기온은 평년(25~28℃)보다 높겠으며, 강수량은 평년(47~139mm)과 적겠음

8월 중순: 기온은 평년(24~27℃)보다 비슷하겠으며, 강수량은 평년(61~129mm)보다 비슷하겠음

<순별 평균기온 및 강수량>

단위: ℃, mm

		전국	서울	강릉	대구	전주	광주	부산	제주
7월 중순	최고기온	30.1	29.7	29.0	31.6	31.7	31.2	28.9	30.1
	최저기온	22.3	23.1	22.5	23.5	23.5	23.7	23.2	24.4
	강수량	82.6	134.7	77.2	58.6	76.6	74.7	86.9	67.9
7월 하순	최고기온	30.8	30.6	29.7	32.3	32.1	31.7	29.9	30.6
	최저기온	22.5	23.4	22.7	23.7	23.5	23.7	23.9	24.8
	강수량	82.6	138.7	75.4	57.0	87.1	85.4	68.0	66.4
8월 상순	최고기온	30.0	30.2	28.3	30.9	31.3	30.9	29.4	29.8
	최저기온	21.9	22.9	21.7	23.0	22.9	23.2	23.6	24.5
	강수량	86.0	97.6	82.2	90.3	87.6	108.7	77.9	88.7

주: 강수량은 평년값임(1981 ~ 2010년)