

2012년 4월호
임업관측(표고버섯) 결과

2012. 3. 7.(수)

KREI
한국농촌경제연구원

1. 재배 동향 및 전망

■ 신규접종 골목 수 작년 대비 감소, 신규접종 톱밥배지 수 증가

- 신규 접종의회향에 대한 조사결과 올해 접종계획을 가지고 있는 임가 비율은 작년보다 3.8% 증가한 68.8%이고, 이는 원목 재배는 규모를 줄이고 있으나 톱밥배지 재배자는 규모를 늘리는 추세이기 때문이다.
- 원목재배 표본 148가구에서 신규 접종 예정 골목 본수는 작년보다 2.6% 감소하였으며 가구당 평균 4,951본을 접종할 것으로 나타났다.
- 톱밥배지 재배 표본임가에서 신규 접종 톱밥배지 봉수는 작년보다 5.7% 증가한 것으로 나타났다. 한편, 전국적인 톱밥배지 재배규모는 약 2천만 개로 추산된다.

◎ 신규접종의향 및 접종 수

구분	2012	2011
신규접종의향 비율(%)	68.8	65.0
접종 골목 본 수(본)	732,770 (작년 대비 ▽2.6%)	752,400
접종 톱밥배지 봉지 수(봉)	2,351,800 (작년 대비 △5.7%)	2,224,000

주1: 표본임가 조사치(2월 22일 ~ 2월 29일)

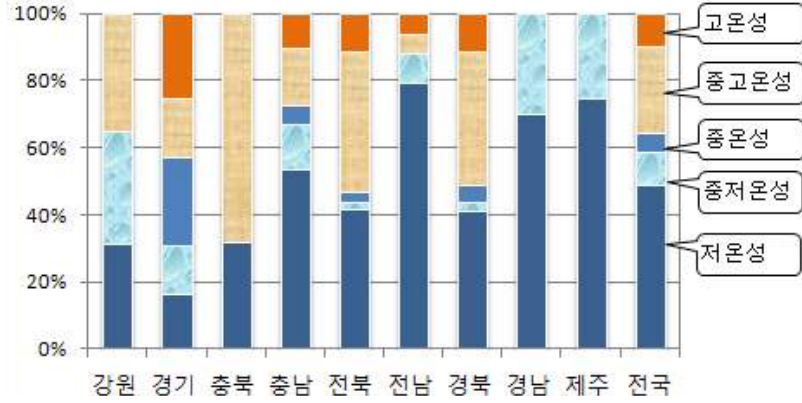
주2: 2011년은 표본임가의 접종 본(봉) 수이며 2012년은 접종계획 본(봉) 수 임.

■ 중고온성 종균 비중 증가

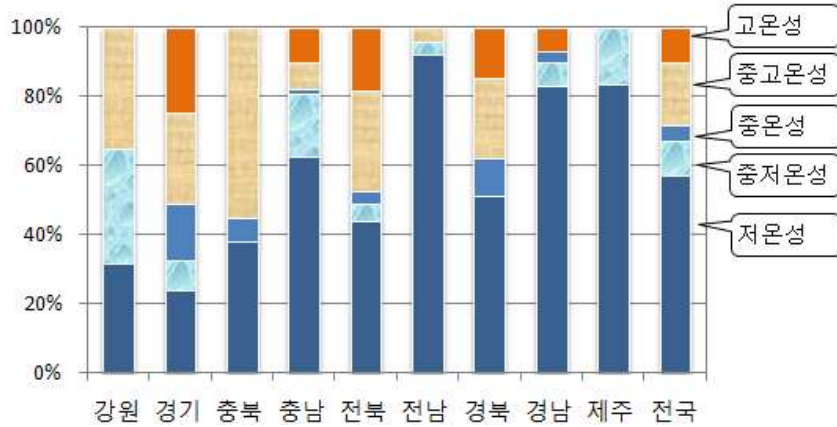
- 표본임가 조사결과 올해 수확기에 놓인 골목의 온도형별 종균은 저온성 57.0%, 중저온성 9.9%, 중온성 4.8%, 중고온성 17.9%, 고온성 10.4%로 작년보다 중온성 비율은 6.1% 낮아진 반면 중고온성은 5.1% 높아졌다. 전국적으로 작년보다 중고온성 접종 비율이 높아졌는데, 이는 톱밥배지 재배 증가에 기인한 것으로 보인다.
- 또한 올해 신규로 접종하는 온도형별 종균은 저온성 49.1%, 중저온성 10%, 중온성 5.6%, 중고온성 25.7%, 고온성 9.7%로 수확예정 종균에 비해 중고온성이 많았다.
- 전남, 경남 지역은 건표고 생산을 위한 저온성이 많고, 경기, 충북 지역은 생표고 위주로 하는 중고온성이 많다.

◎ 온도형별 종균의 지역별 구성 비율

* 신규접종



* 수확예정



주: 표본임가 조사치(2월 22일 ~ 2월 29일)

■ 2월 생표고 생산량 감소

- 2월 생표고 생산량은 작년 동기대비 8.2% 감소하였다. 이는 지난해 가을 날씨가 건조하여 관리가 부진하였고 설 이후 생산을 기피하기 때문이다. 품질은 대부분 보통인 것으로 나타났다.

◎ 2월 생표고 생산량 증감률 및 품질 응답률

단위: %

구분	작년 대비 생산량 증감률					작년 대비 품질 응답률		
	전국	강원 경기	충북 충남	전북 전남	경북 경남	좋음	보통	나쁨
원목 생표고	-8.2	-1.1	-6.4	-0.5	-19.0	23.2	60.7	16.1

주1: 표본임가 조사치(2월 22일 ~ 2월 29일)

주2: “-”는 무응답임

■ 3월 중순이후 표고 생산량 작년과 비슷할 듯

- 저온성 버섯 발생이 마무리되면서 3월말까지 생산이 줄다가 4월초에 다시 버섯 생산이 증가할 것이다.
- 3월 중순 이후의 표고버섯 생산량과 품질은 작년과 비슷한 수준일 것으로 전망된다. 작년 봄철 저온현상과 일조량 부족으로 생산이 부진하였는데, 올해는 맑은 날이 많을 것으로 예상되지만 재배규모가 축소되었기 때문이다.
- 톱밥배지 표고버섯 생산량은 작년과 비슷한 수준일 것으로 전망된다. 톱밥배지 재배규모가 늘면서 생산이 안정화 단계에 들어서 좋은 품질도 있을 것으로 기대된다.

◎ 3월 중순이후 표고 생산량 전망

단위: %

구분	작년 대비 생산량 증감률				
	전국	강원 경기	충북 충남	전북 전남	경북 경남
원목 생표고	0.5	6.0	2.7	0.2	-6.1
원목 건표고	1.2	4.1	0.3	4.1	-0.1
톱밥배지 표고	0.2	3.3	-0.9	0.0	0.0

주1: 표본임가 조사치(2월 22일 ~ 2월 29일)

주2: “-”는 무응답임

◎ 3월 중순이후 표고 품질 응답률

단위: %

구분	작년 대비 품질 응답률		
	좋음	보통	나쁨
원목 생표고	14.4	73.0	12.6
원목 건표고	12.9	74.2	12.9
톱밥배지 표고	23.1	76.9	0.0

주: 표본임가 조사치(2월 22일 ~ 2월 29일)

2. 가격동향 및 전망

■ 1~2월 생표고 가격 작년 동기 대비 하락

- 1~2월 생표고 반입량은 작년보다 적었는데, 가격 또한 하락하였다. 1월에는 기온이 낮아 발생이 부진하였고 2월에는 가격이 낮아 생산을 억제하는 임가가 많았기 때문이다. 정보 접근성이 향상됨에 따라 재배자들이 표고버섯 시세에 따라 발생을 억제 또는 촉진하고 저온창고가 보급화되어 출하 조절이 용이해졌기 때문으로 보인다.

◎ 생표고 등급별 평균 도매가격과 반입량

단위: 원/4kg, 톤

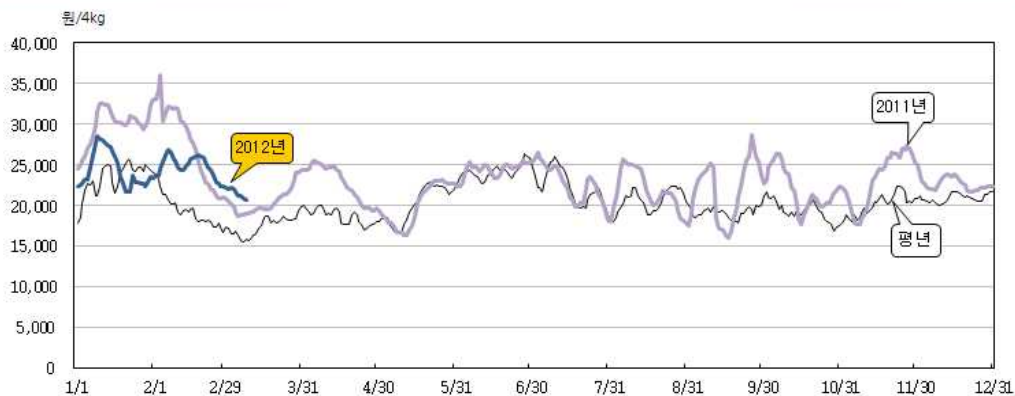
년도	구분	1월	2월	3월	4월	5월	6월	7월	8월	9월	10월	11월	12월
'12	특품	62,078	42,787	38,606	-	-	-	-	-	-	-	-	-
	상품	36,421	31,207	28,297	-	-	-	-	-	-	-	-	-
	중품	24,591	24,831	21,454	-	-	-	-	-	-	-	-	-
	하품	20,106	16,878	15,039	-	-	-	-	-	-	-	-	-
	반입량	197	243	104	-	-	-	-	-	-	-	-	-
'11	특품	65,723	58,196	41,370	41,466	44,315	50,986	59,686	46,122	48,251	39,782	52,552	57,006
	상품	41,479	37,988	28,425	29,945	28,564	33,186	34,041	29,161	32,252	29,535	33,192	33,211
	중품	29,796	27,551	20,595	22,744	19,853	24,333	23,022	21,745	22,318	21,955	23,197	22,738
	하품	23,769	19,527	13,028	13,072	10,589	13,145	11,857	12,392	13,140	12,903	11,071	17,638
	반입량	342	257	451	540	525	374	297	364	578	674	540	253

자료: 가락시장

주1: 월별 가격은 가락시장 일일 도매가격의 월별 평균가격을 의미함.

주2: 가격 자료는 3월 9일까지의 자료임.

◎ 생표고(중품)의 일일 도매가격 동향



자료: 가락시장

주1: 일일가격은 5일 이동평균가격임.

주2: 가격 자료는 3월 9일까지의 자료임.

주3: 평년가격은 '07~'11년의 가격 중 최대치, 최소치를 제외한 평균가격임.

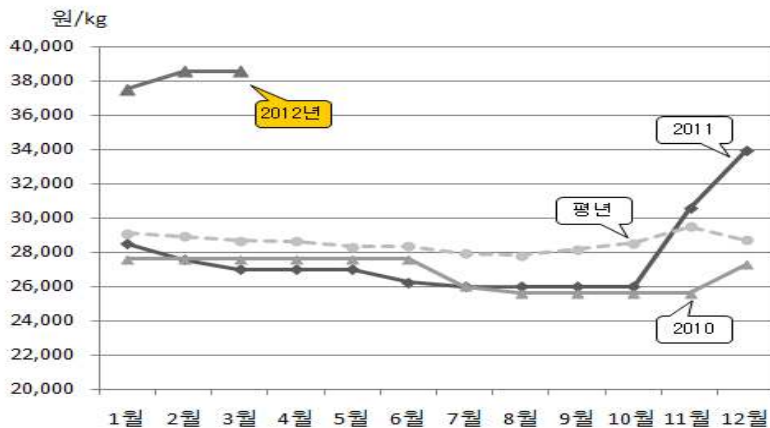
■ 생표고 가격 전월대비 상승 전망

- 3월부터 학교 급식 등 식자재 수요가 많고 건표고로 말리거나 슬라이스용으로 가공하려는 수요가 있어 가격은 전월보다 소폭 상승할 것으로 전망된다.

■ 건표고 가격 작년대비 높은 수준 유지할 듯

- 2011년 건표고 생산지 평균가격(동고 상품기준)은 kg당 27,651원으로 평년에 비해 낮은 수준이나, 2010년에 비해 3.2% 상승하였고, 향후 건표고 가격은 현재 수준을 유지하거나 소폭 상승할 것으로 전망된다.
- 건표고 주산지인 장흥에서는 겨울버섯 발생이 적었기 때문에 3월 중순 이후 버섯 발생이 많을 것으로 예상된다.

◎ 건표고 생산지 가격동향(동고/상품)



자료: 산림조합중앙회
 주: 3월 자료는 3월 12일까지의 자료임.

3. 수출입동향 및 전망

■ 생표고 수입 증가세 지속 전망

- 2011년 생표고 수입량은 4,646톤으로 2010년 2,619톤보다 77% 증가하였는데 이는 국내 생산이 정체를 보이면서 생표고 가격이 높게 형성되었기 때문이다. 2011년 건표고 수입량은 2010년보다 20% 감소한 1,915톤이고, 조제표고 수입량은 2010년보다 5% 증가한 6,135톤이었다.

- 2012년 1~2월 생표고 수입량은 작년 동기대비 31% 증가한 수준이었으며 건표고와 조제표고 수입량은 약간 감소하였다.
- 중국의 톱밥배지 재배 규모 증대와 중국 정부의 수출지원 정책에 따라 중국산 생표고 수입 증가세는 지속될 것으로 전망된다.

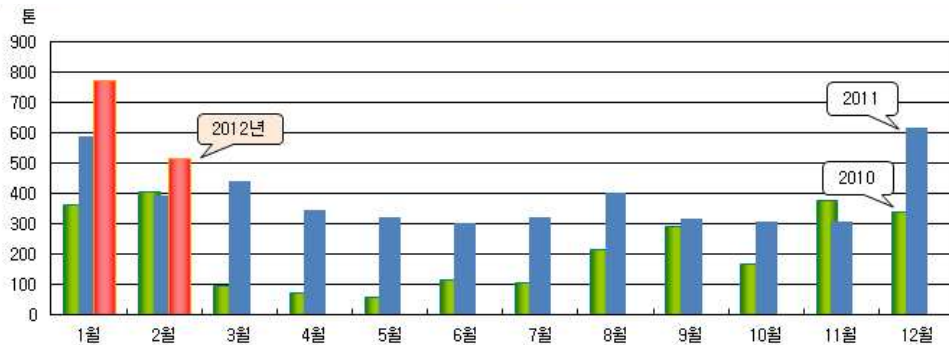
◎ 수입실적(남북교역량 포함)

단위: 톤

연도	구분	1월	2월	3월	4월	5월	6월	7월	8월	9월	10월	11월	12월	누계
'12	생표고	771	516	-	-	-	-	-	-	-	-	-	-	1,287
	건표고	200	151	-	-	-	-	-	-	-	-	-	-	351
	조제표고	842	310	-	-	-	-	-	-	-	-	-	-	1,152
'11	생표고	588	393	441	342	318	302	320	403	314	305	306	615	4,646
	건표고	316	165	122	139	181	170	96	163	105	127	161	168	1,915
	조제표고	590	725	437	595	420	402	458	390	478	437	492	711	6,135

자료: 한국무역협회(www.kita.net), 관세청(www.customs.go.kr).
 주: 2월의 수입실적은 관세청 잠정 추계치임.

◎ 생표고의 월별 수입량 동향

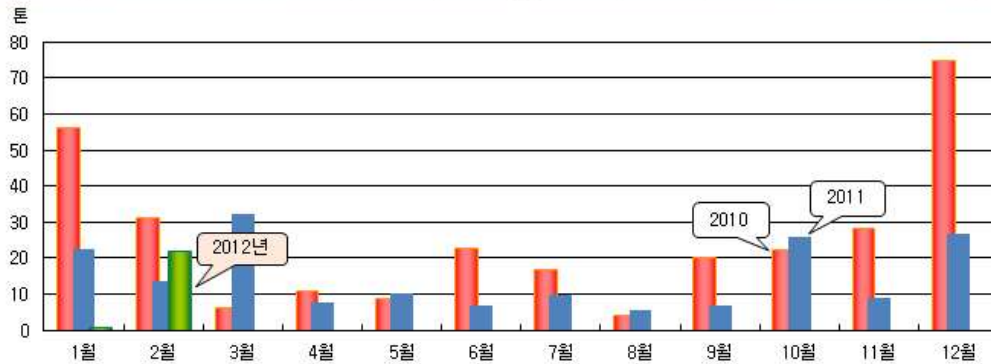


자료: 한국무역협회(www.kita.net), 관세청(www.customs.go.kr)

■ 3월 중순 이후 건표고 수출 작년보다 증가 기대

- 2011년 건표고 수출량은 178톤으로 2010년 대비 42% 감소하였다. 이는 건표고 생산량이 크게 감소하였고 지난해 후쿠시마 원전 사고 이후 일본의 건표고 가격이 크게 낮아졌기 때문이다.
- 2012년 1월에는 건표고 수출이 거의 없었고 2월에는 대만으로 18톤(82%)이 수출되어 작년 보다 많았으며 3월 중순이후에는 일본으로의 수출 회복을 기대하고 있다.

◎ 건표고의 월별 수출량 동향

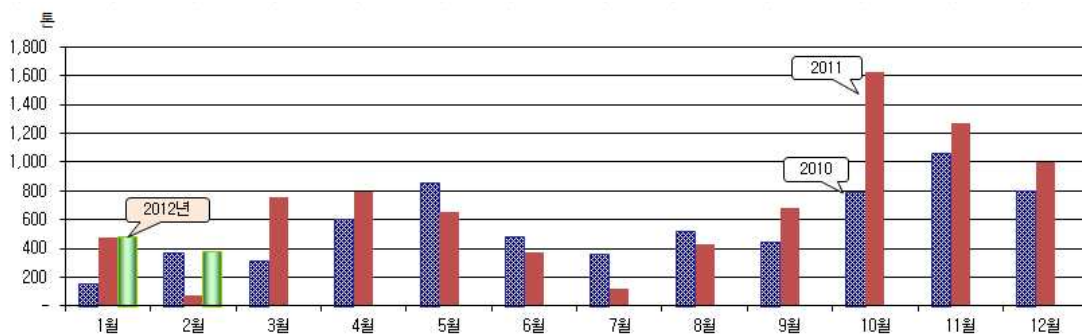


자료: 한국무역협회(www.kita.net), 관세청(www.customs.go.kr)

■ 버섯종균(톱밥배지) 수입 국내 표고버섯 가격에 따라 증감 보여

- 1월 버섯종균(톱밥배지)의 수입량은 작년과 비슷한 484톤이었고, 2월 수입량은 380톤이었다. 올해도 작년과 같이 국내 표고버섯 가격이 높은 시기에 수입량이 많을 것으로 보인다.
- 중국에서 해외 시장을 겨냥하여 톱밥배지 제조 시설에 투자를 늘리고 있어 앞으로도 중국산 톱밥배지 수입은 많을 것으로 예상된다.
- 그러나 중국산 배양배지는 국내 기후에 대한 적응성 검증을 거치지 않아 지속적인 성공을 보장하기 어려우므로 도입에 신중할 필요가 있다.

◎ 버섯 종균(톱밥배지) 수입 동향



자료: 한국무역협회(www.kita.net)

주: 버섯종균(톱밥배지) HS code - 0602.90.9040

3~4월의 기상

■ 원목표고 재배기술

신규 접종목 관리요령

- 접종 초기 외부온도가 낮을 때 접종목 위에 비닐피복을 하는 것이 좋으나, 한낮에는 원활한 통풍을 위해 피복을 제거한다. 또한 일주일에 한번정도 2~3시간씩 살수하여 접종목이 충분히 젖도록 한다.

버섯발생 골목의 관리요령(저온성 품종)

- 버섯이 발생하려면 버섯목 내에 충분한 수분이 있어야 하므로 버섯 발생 전 10여일 간격으로 살수를 진행하고 버섯목 위에 비닐을 덮어주면 보온·보습이 되어 버섯 발생이 촉진된다. 발생 이후에는 비닐을 제거하여 좋은 품질의 버섯을 생산한다.

■ 톱밥표고 재배(지면봉지재배)기술

톱밥배지 배양 관리요령

- 배양실의 온도는 가급적 18~20℃를 유지하는 것이 좋으며, 배양 20일 이후로는 주기적으로 환기하여 내부 공기가 탁하지 않게 한다. 배지표면에서 용기가 나타나는 배양 30-40일 이후로는 배양실 내부에 조명을 켜주어 배지의 갈변이 원활하도록 한다. 갈변배양 기간 배양실 온도편차(5-10℃)는 버섯발생의 원인이 되므로 온도관리에 주의하여야 한다. 또한 최근 기온이 오르고 있어 배양실 온도가 높아짐에 주의하고 온도가 높을 때에는 주간 환기를 실시한다.

톱밥배지 이동 및 개봉요령

- 배지갈변 배양이 80%이상 진행되면 배지의 이동 및 개봉이 가능하며, 일반적으로 그 시기는 4-5월이나, 외부 일평균기온이 10-15℃ 이상일 경우 3월부터도 가능하다. 배지이동 시 심한 온도편차와 과도한 충격은 측면버섯발생의 원인이 되므로 주의해야 한다.

※ 본 내용은 지역의 재배환경, 버섯목톱밥배지의 상태, 품종 및 기상여건에 따라 알맞게 적용하여야 합니다.

(문의 : 산림조합중앙회 산림버섯연구소 재배이용과 031-881-0231~3)

3~4월의 기상

기상청(www.kma.go.kr), 2012년 3월 2일 발표

<기압계 전망>

3월 중순에는 대륙고기압과 이동성 고기압의 영향으로 기온의 변동폭이 크겠음. 기온은 평년보다 낮고 강수량은 평년과 비슷하겠음. 3월 하순에는 이동성 고기압의 영향을 주로 받아 맑은 날이 많고 일교차가 크겠음. 기온과 강수량은 평년과 비슷하겠음. 4월 상순에는 이동성 고기압과 기압골의 영향으로 날씨의 변화가 잦겠음. 남쪽을 지나는 기압골의 영향으로 남부지방을 중심으로 많은 비가 내리겠음. 기온은 평년과 비슷하겠고, 강수량은 평년보다 많겠음.

<순별 예보>

3월 중순: 기온은 평년(4~9℃)보다 낮겠으나, 강수량은 평년(10~41mm)과 비슷하겠음

3월 하순: 기온은 평년(5~10℃)과 비슷하겠으며, 강수량은 평년(14~35mm)보다 비슷하겠음

4월 상순: 기온은 평년(9~12℃)과 비슷하겠으며, 강수량은 평년(13~50mm)보다 많겠음

<순별 평균기온 및 강수량>

단위: ℃, mm

		전국	서울	강릉	대구	전주	광주	부산	제주
3월 중순	최고기온	12.3	10.9	11.4	14.0	12.8	13.4	13.7	13.0
	최저기온	0.6	1.7	2.0	2.9	1.2	2.1	5.1	6.1
	강수량	18.3	12.9	18.0	16.3	16.1	22.5	32.3	34.5
3월 하순	최고기온	13.6	12.4	12.3	15.1	14.3	14.8	14.5	13.9
	최저기온	2.1	3.3	3.3	4.4	2.8	3.7	6.4	7.3
	강수량	20.3	17.6	23.6	17.1	21.4	21.1	26.4	28.5
4월 상순	최고기온	16.7	15.9	16.0	18.5	17.5	17.8	16.8	15.9
	최저기온	4.2	6.0	6.1	6.6	5.0	5.8	8.4	8.9
	강수량	23.0	15.9	21.3	19.4	21.8	23.0	36.8	32.3

주: 강수량은 평년값임(1982 ~ 2011년)