

임업관측(표고버섯)  
중앙자문위원회 보고자료

대외유출을 금함

# 2011년 12월호 임업관측(표고버섯) 결과

2011. 11. 11. (금)

**KREI**  
한국농촌경제연구원

## 1. 재배 동향 및 전망

### ■ 금년 표고버섯 생산량은 원목재배 감소, 톱밥배지재배 증가

- 표본임가의 금년 표고버섯 생산량을 조사한 결과 원목재배 생표고는 작년보다 10% 감소하고 건표고는 8% 감소하는 것으로 전망되었으나, 톱밥배지재배 생표고는 32.7% 증가한 것으로 전망되었다.

### ◎ 2011년 생산량 증감률

단위: %

구분	작년 대비 생산량 증감률					
	전국	강원 경기	충북 충남	전북 전남	경북 경남	제주
원목 생표고	-9.7	0.3	-10.4	-4.1	-10.7	-15.7
원목 건표고	-7.8	26.8	4.2	-13.3	-15.7	-7.8
톱밥배지 생표고	32.7	22.4	32.8	-21.2	133.3	-

주1: 표본임가 조사치(10월 26일 ~ 11월 2일)

주2: '-'는 무응답임

### ■ 내년 표고버섯 재배규모 원목재배 유지, 톱밥배지재배 약간 증가

- 표본임가의 내년 재배규모는 원목재배 현상유지, 톱밥배지재배 3.9% 증가로 조사되었다. 톱밥배지 재배규모 증가율은 작년 동기의 전망(84.29%)보다 적게 나타나 톱밥배지 재배가 안정화 단계에 이른 것으로 보인다.

### ◎ 2012년 표고버섯 재배규모 증감률

단위: %

구분	금년 대비 재배규모 예상 증감률					
	전국	강원 경기	충북 충남	전북 전남	경북 경남	제주
원목재배	-0.1	5.2	0.3	0.4	-3.4	0.8
톱밥배지재배	3.9	0.0	4.8	12.4	3.7	-

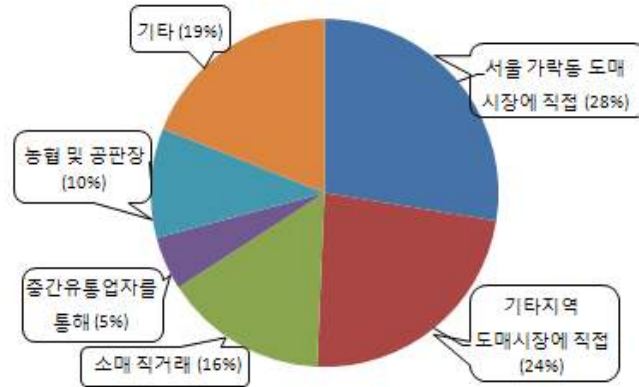
주1: 표본임가 조사치(10월 26일 ~ 11월 2일)

주2: '-'는 무응답임

### ■ 표고버섯은 도매시장 출하가 가장 많아

- 표본임가의 표고버섯 판매 경로는 '가락동 도매시장'이 28%, '기타지역 도매시장'이 24%로 도매시장으로의 출하 비율이 50% 이상인 것으로 나타났다. '소매 직거래' 16%, '농협 및 공판장' 10%, '중간유통업자를 통해' 5%로 나타났으며, '기타'에는 '대형 할인점 및 백화점', '단체급식', '인터넷' 등이 있었다.

◎ 표고버섯 판매경로



주: 표본임가 조사치(10월 26일 ~ 11월 2일)

■ 11월 중순이후 원목표고 생산량 약간 증가

- 10월 원목 생표고 생산량은 온난건조한 날씨 덕분에 다소 증가하였고 품질도 비교적 양호하였다. 톱밥배지 생표고 생산은 날씨가 추워지면서 점차 폐상하고 있다.
- 11월 중순이후 원목재배 생표고 생산은 온난한 날씨 덕분에 저온성 버섯 발생이 많을 것으로 기대되어 작년보다 3% 증가할 것으로 전망되었는데, 갑자기 날씨가 추워지면 줄어들 수 있다. 또 구정 대목을 겨냥하여 버섯 발생을 억제하는 경우도 있다.

◎ 11월 중순이후 생표고 생산량 및 품질 전망

단위: %

구분	작년 대비 생산량 증감률						작년 대비 품질 응답률		
	전국	강원 경기	충북 충남	전북 전남	경북 경남	제주	좋음	보통	나쁨
원목 생표고	3.3	4.1	1.3	9.6	3.3	-8.8	32.0	50.4	17.6
톱밥배지 생표고	-6.7	0.0	-12.6	0.0	3.5	-	20.0	53.3	26.7

주1: 표본임가 조사치(10월 26일 ~ 11월 2일)

주2: '-'는 무응답임

## 2. 가격동향 및 전망

### ■ 10월 생표고 가격(가락시장) 하품 위주로 상승

- 10월 생표고 도매가격은 4kg당 특품 39,782원, 상품 29,535원, 중품 21,955원, 하품 12,903원으로 작년보다 11% 상승하였다. 등급별로는 특, 상품이 각각 4%, 8% 상승하였으며, 중, 하품이 각각 14%, 20% 상승하였다.
- 10월 생표고 반입량은 작년보다 2% 증가한 674톤이었으나 중품 이하 등급의 품질이 좋아 가격은 상승하였다.

### ◎ 생표고 등급별 평균 도매가격과 반입량(가락시장)

단위: 원/4kg, 톤

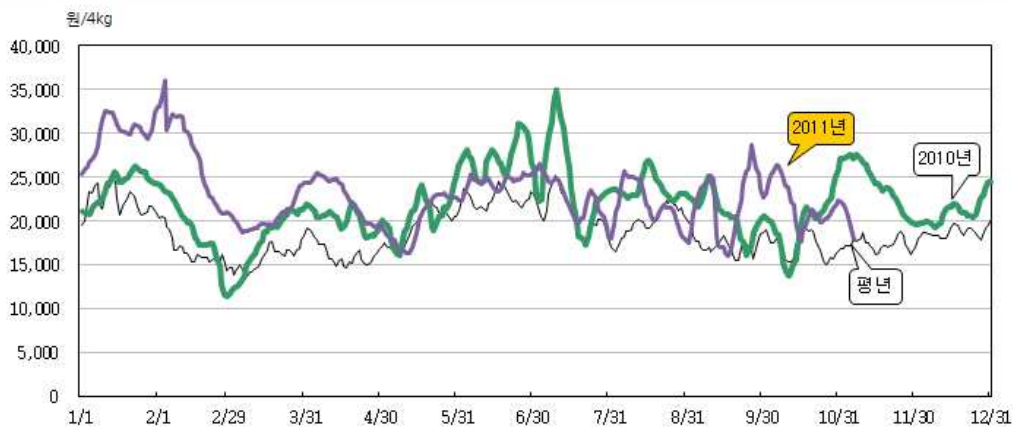
년도	구분	1월	2월	3월	4월	5월	6월	7월	8월	9월	10월	11월	12월
'11	특품	65,723	58,196	41,370	41,466	44,315	50,986	59,686	46,122	48,251	39,782	42,314	-
	상품	41,479	37,988	28,425	29,945	28,564	33,186	34,041	29,161	32,252	29,535	28,641	-
	중품	29,796	27,551	20,595	22,744	19,853	24,333	23,022	21,745	22,318	21,955	20,022	-
	하품	23,769	19,527	13,028	13,072	10,589	13,145	11,857	12,392	13,140	12,903	10,154	-
	반입량	342	257	451	540	525	374	297	364	578	674	185	-
'10	특품	54,795	39,493	42,756	38,477	46,065	60,317	58,937	61,814	49,510	38,250	44,515	42,037
	상품	34,637	27,612	28,864	28,602	31,623	40,590	39,421	37,800	31,229	27,442	32,921	30,113
	중품	24,212	19,748	17,202	20,320	20,278	27,368	24,529	23,803	21,186	19,321	24,680	20,894
	하품	18,813	13,668	8,988	11,917	9,964	12,852	12,073	15,259	10,189	10,782	16,025	14,469
	반입량	221	332	482	486	533	336	312	274	549	658	486	400

자료: 가락시장

주1: 월별 가격은 가락시장 일일 도매가격의 월별 평균가격을 의미함

주2: 11월 가격은 11월 8일까지의 자료임

### ◎ 생표고(중품)의 일일 도매가격 동향(가락시장)



주1: 일일가격은 5일 이동평균가격임.

주2: 평년가격은 '06~'10년의 가격 중 최대치, 최소치를 제외한 평균가격임.

주3: 11월 가격은 11월 8일까지의 자료임.

## ■ 대구 북부시장 생표고 가격

- 10월 대구북부시장 생표고 도매가격은 작년보다 17% 상승한 23,164원이고 반입량은 작년보다 38% 증가한 231톤이었다. 반입량이 작년보다 증가했지만 품질이 좋아 가격이 상승하였다.

## ◎ 생표고 등급별 도매가격과 반입량(대구북부시장)

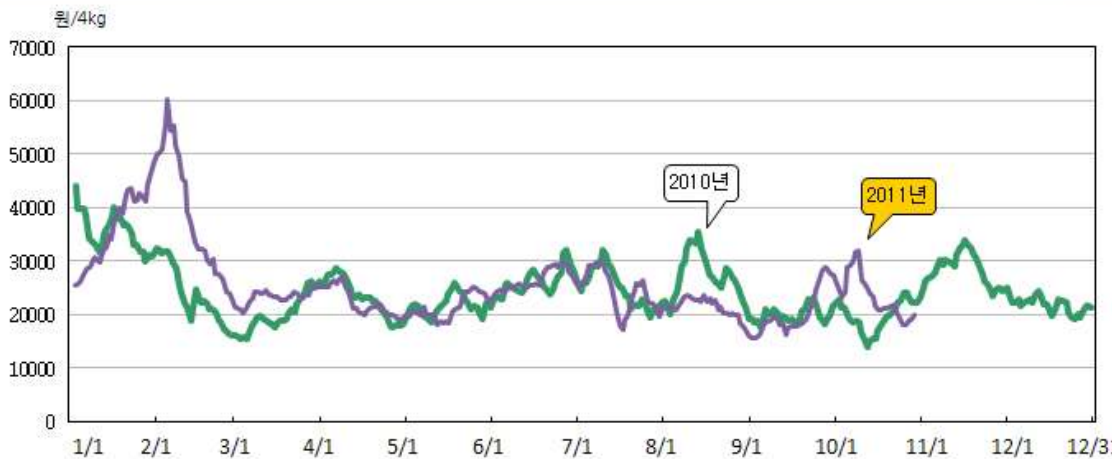
단위: 원/4kg, 톤

구분	1월	2월	3월	4월	5월	6월	7월	8월	9월	10월	11월	12월
'11	35,789	36,692	23,359	22,253	21,534	26,536	24,544	21,255	20,986	23,164	-	-
반입량	83	60	121	152	160	133	96	130	179	231	0	0
'10	35,695	24,134	19,863	23,316	21,883	26,064	25,012	27,101	19,793	19,821	28,543	21,873
반입량	35	86	154	154	150	121	108	86	145	167	123	114

자료: 대구북부시장

주1: 월별 가격은 대구북부시장 일일 도매가격의 월별 평균가격을 의미함

## ◎ 생표고의 일일 도매가격 동향(대구북부시장)



자료: 대구북부시장

주: 2011년 10월 31일까지의 자료임

## ■ 11월 중순 이후 생표고 가격 약보합세 전망

- 날씨가 추워지면서 생표고 출하가 줄어들고 생표고(중품) 가격은 20,000원 수준에서 보합세를 보일 것으로 전망된다.

■ 10월 장흥 건표고 입찰 동향

- 10월 장흥에서 입찰된 건표고는 17.7톤이었는데, 슬라이스가 13.4톤, 향신이 3.2톤으로 대부분이었으며 향고 이상 등급이 극히 적었다. 비가 많이 와서 품질이 낮은데다가 지난 봄 슬라이스 가격이 매우 높았기 때문에 슬라이스 등급이 입찰에 많이 참여하였다.

◎ 건표고 월별 입찰 동향

단위: 천원/3.75kg 톤

연도	등급	1월	2월	3월	4월	5월	6월	7월	8월	9월	10월	11월	12월
'11	백화고	-	-	391	390	388	-	-	-	-	-	-	-
	흑화고	-	-	262	236	246	228	-	-	-	214	-	-
	동고	-	-	140	153	159	150	-	-	-	133	-	-
	향고	-	-	95	96	109	105	-	-	-	103	-	-
	향신	-	-	62	72	86	74	-	-	-	76	-	-
	등외	-	-	53	51	65	51	-	-	-	44	-	-
	슬라이스	-	-	126	117	129	123	-	-	-	101	-	-
입찰 물량		-	-	10.9	15.8	82.8	11.9	-	-	-	17.7	-	-
'10	백화고	-	-	-	415	410	-	-	-	-	-	421	410
	흑화고	-	-	288	288	285	260	-	-	-	-	274	274
	동고	-	-	120	120	118	108	-	-	-	-	138	149
	향고	-	-	90	90	89	80	-	-	-	-	94	109
	향신	-	-	65	65	64	64	-	-	-	-	65	67
	등외	-	-	48	48	47	45	-	-	-	-	48	49
	슬라이스	-	-	82	82	82	80	-	-	-	-	84	86
입찰물량		-	-	16.9	43.62	45.52	23.8	-	-	-	-	27.61	28

자료: 장흥 유치농협

### 3. 수출입동향 및 전망

#### ■ 11월 중순 이후에도 표고 수입 증가세 지속될 듯

- 10월 생표고 수입량은 전월과 비슷한 305톤으로 작년 10월 수입량(166톤)의 두 배 수준이었다. 건표고는 작년보다 19% 증가한 127톤이 수입되었고, 조제표고는 작년보다 6% 증가한 437톤이 수입되었다.
- 11월 중순 이후에도 이미 계약된 물량이 있기 때문에 중국산 생표고 수입은 300톤 이상을 유지할 것으로 전망된다.

#### ◎ 수입실적(남북교역량 포함)

단위: 톤

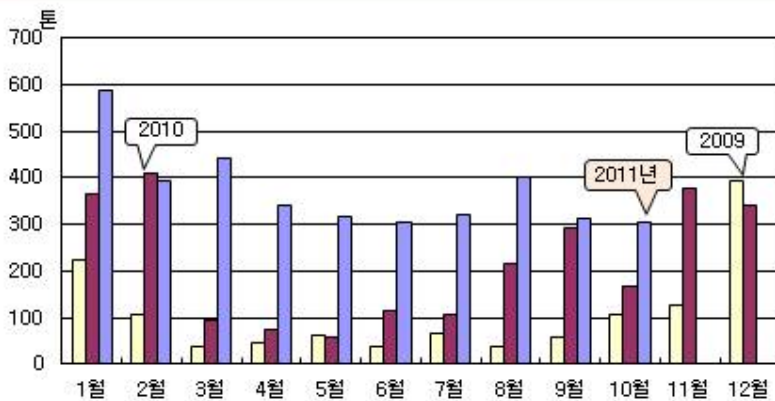
연도	구분	1월	2월	3월	4월	5월	6월	7월	8월	9월	10월	11월	12월	누계
'11	생표고	588	393	441	342	318	302	320	403	314	305	-	-	3,724
	건표고	316	165	122	139	181	170	96	163	105	127	-	-	1,586
	(북한산)	(0)	(0)	(0)	(0)	(0)	(0)	(0)	(0)	(0)	(0)	-	-	(0)
	조제표고	590	725	437	595	420	404	458	390	478	437	-	-	4,934
'10	생표고	364	408	95	74	59	116	108	217	293	166	377	341	2,619
	건표고	241	252	161	260	150	179	254	157	154	107	206	266	2,387
	(북한산)	(50)	(30)	(48)	(87)	(21)	(15)	(39)	(0)	(0)	(0)	(0)	(0)	(290)
	조제표고	797	428	525	795	773	379	360	191	199	411	482	512	5,851

자료: 한국무역협회(www.kita.net), 관세청(www.customs.go.kr), 통일부(www.unikorea.go.kr).

주1: 10월의 수입실적은 관세청 잠정 추계치임.

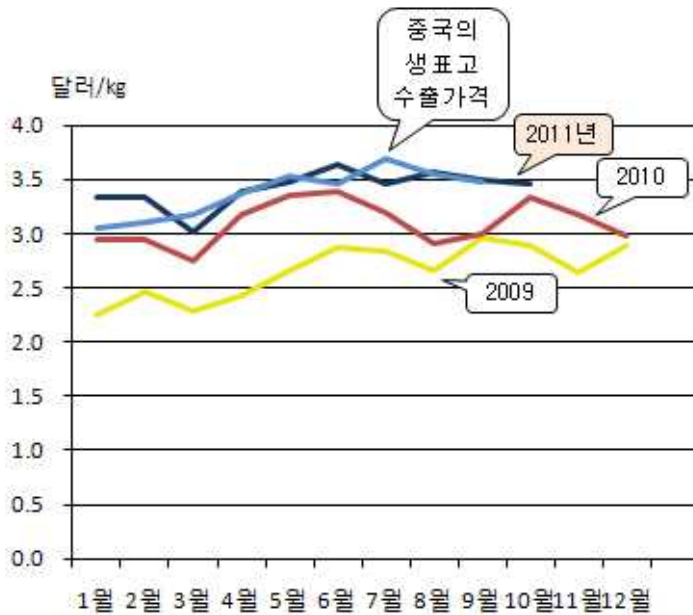
주2: '5.24조치'로 북한산 건표고의 반입은 중단되었음.

#### ◎ 생표고의 월별 수입량 동향



자료: 한국무역협회(www.kita.net), 관세청(www.customs.go.kr)

◎ 생표고의 월별 수입가격 동향

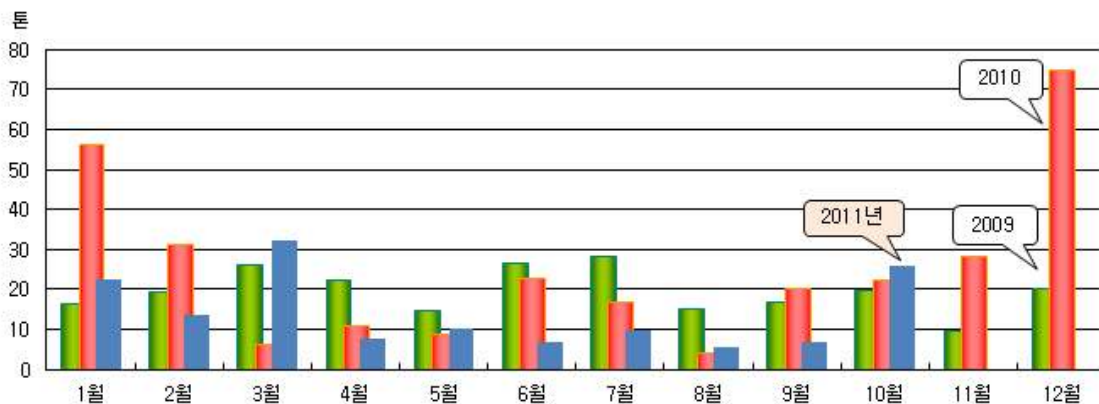


자료: 한국무역협회(www.kita.net), 관세청(www.customs.go.kr)

■ 11월 중순 이후 표고버섯 수출 증가 예상

- 10월 건표고 수출량은 작년보다 14% 증가한 26톤이었으며, 대만(70%), 일본(23%) 등으로의 수출이 작년 수준을 회복하였다.
- 10월 생표고 수출량은 10톤이며, 일본(75%), 미국(20%), 독일(5%)로 수출되었다. 작년 10월 수출량(87kg)보다 크게 증가하였는데, 이는 생표고 시험 수출 사업의 성과이다.
- 11월 중순 이후 표고버섯 수출은 작년보다 증가할 것으로 전망된다.

◎ 건표고의 월별 수출량 동향



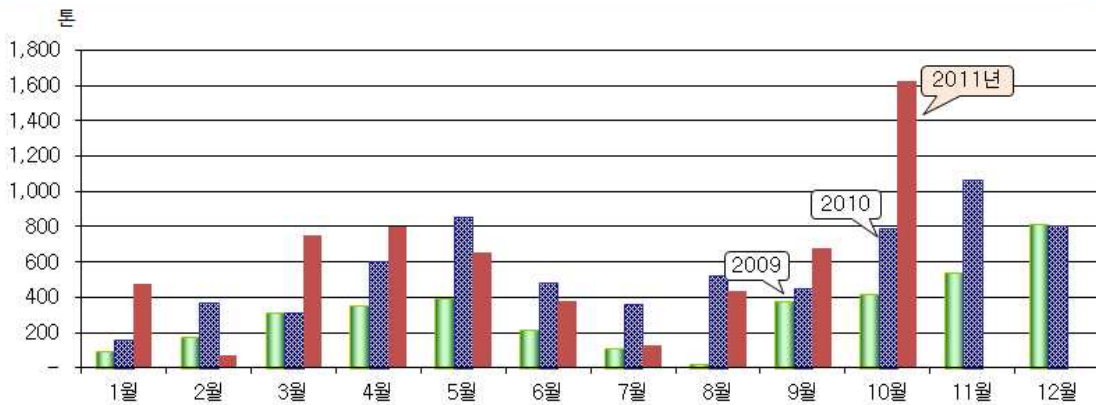
자료: 한국무역협회(www.kita.net), 관세청(www.customs.go.kr)



■ 버섯종균(톱밥배지) 수입 증가세 지속될 듯

- 10월 버섯종균(톱밥배지) 수입량은 작년 동기보다 2배 많은 1,624톤이었다. 표고버섯 가격이 약세를 보임에 따라 11월 이후 배지 수입량은 전월보다 감소하겠지만, 작년보다는 많을 것으로 전망된다.

◎ 버섯종균(톱밥배지) 수입 동향



자료: 한국무역협회(www.kita.net), 관세청(www.customs.go.kr)  
 주: 버섯종균(톱밥배지) HS code - 0602.90.9040

## 단 신

표고 원목재배기술(신규 표고자목 관리)

### 버섯목 관리요령

- 금년 접종목이 아직까지 장작쌓기나 베갯목(우물정자)으로 놓여져 있으면 이듬해 버섯수확 및 수분관리가 어려우므로 세우기 작업을 진행한다.
- 재배중인 버섯목은 보온과 환기에 유의하며 일주일에 1회 정도 수분관리를 한다. 한겨울에는 하우스 비닐과 차광망을 개폐하며 비나 눈으로 버섯목 건조를 방지한다.

### 신규 표고자목 관리 및 접종시기

- 신규 표고자목은 남향~동남향의 경사도가 낮고 토심이 깊은 곳에서 자란 나무가 좋으며 같은 굵기라도 성장기간이 짧고 가지가 적은 나무를 구입하는 것이 좋다.
- 구입한 자목은 신속히 재배사에 도착되도록 하고 종류와 굵기별로 구분한다. 비닐하우스가 있는 경우 자목을 재배사 내부로 들여와 서서히 건조시켜 접종하고, 노지에서는 비나 햇볕이 직접 닿지 않도록 피복재(차광망)로 덮어주고 통풍에 유의하며 건조시킨 후 접종한다.
- 종균접종 시기는 비닐하우스의 경우 밤의 기온이 영하로 떨어지지 않는 시기, 노지인 경우는 외부 기온이 영상으로 올라가는 시기가 적당하다.

※ 본 내용은 지역의 재배환경, 버섯목의 상태, 품종 및 기상여건에 따라 알맞게 적용하셔야 합니다.

(문의 : 산림조합중앙회 산림버섯연구소 기술지도과 031-881-0231~3)

## 11~12월의 기상

기상청(www.kma.go.kr), 2011년 11월 14일 발표

### <기압계 전망>

11월 하순에는 이동성 고기압의 영향을 주로 받아 기온은 평년보다 높겠음. 북쪽 기압골의 영향으로 비가 오겠고, 내륙산간에는 지형적인 영향으로 눈이 오는 곳도 있겠음. 12월 상순에는 전 반에 찬 대륙고기압이 일시적으로 확장하며 기온이 큰 폭으로 떨어지겠으나 이후 이동성 고기압의 영향을 받아 기온이 상승하여 기온은 평년과 비슷하겠음. 남쪽 기압골의 영향으로 비 또는 내륙산간에 눈이 내려 강수량은 평년보다 많겠음. 12월 중순 대륙고기압과 이동성 고기압의 영향을 받겠음. 북쪽 기압골의 영향으로 비가 오겠고, 서해안 및 내륙산간에는 지형적인 영향으로 눈이 오는 곳도 있겠음.

### <순별 예보>

11월 하순: 기온은 평년(2~12℃)보다 높겠으나, 강수량은 평년(9~25mm)과 비슷하겠음  
 12월 상순: 기온은 평년(-1~11℃)과 비슷하겠으나, 강수량은 평년(7~21mm)보다 많겠음  
 12월 중순: 기온은 평년(-3~9℃)과 비슷하겠으며, 강수량은 평년(4~17mm)과 비슷하겠음

### <순별 평균기온 및 강수량>

단위: ℃, mm

		전국	서울	강릉	대구	전주	광주	부산	제주
11월 하순	최고기온	11.3	8.9	11.5	12.1	11.4	12.3	14.2	14.1
	최저기온	0.6	0.8	3.2	1.9	1.2	2.3	5.7	8.0
	강수량	15.8	14.1	21.7	9.4	17.8	17.5	17.9	22.4
12월 상순	최고기온	8.9	6.1	9.6	9.8	8.9	9.8	12.1	12.4
	최저기온	-1.5	-1.6	1.1	-0.3	-0.8	0.4	3.5	6.3
	강수량	11.8	9.4	14.3	7.1	15.6	15.5	9.5	17.5
12월 중순	최고기온	6.8	3.9	7.5	7.8	6.8	7.6	10.0	10.6
	최저기온	-3.0	-3.3	-0.7	-1.6	-2.2	-1.1	1.7	5.2
	강수량	6.5	5.6	8.1	3.6	7.4	8.7	7.9	17.0

주: 강수량은 평년값임(1981 ~ 2010년)

### < 2011년 4월호 중앙자문회의 >

- 일시 : 2012년 3월
- 장소 : 한국농촌경제연구원

### < 2012년 농업전망대회 >

- 일시 : 2012년 2월 2일
- 장소 : 롯데호텔