

2011년 10월호  
임업관측(표고버섯) 결과

2011. 9. 9. (금)

**KREI**  
한국농촌경제연구원

## 1. 재배 동향 및 전망

### ■ 고온다습한 기후에 의한 여름철 피해 증가

- 여름철 신규접종목에 피해가 있었다는 응답은 병 피해 29.1%, 기상 피해 11.1%, 충 피해 7.8%, 기타 0.9%였고, 수확가능목에 피해가 있었다는 응답은 병 피해 19.6%, 기상 피해 11.6%, 충 피해 11.1%, 기타 4.6%로 나타났다.
- 신규접종목의 피해율은 병 피해가 10.8%로 가장 높았고, 다음으로는 기상 피해가 10.1%로 나타났는데, 수확가능목에서는 기상 피해 18.4%, 병 피해 14.9%로 더 높게 나타났다.
- 고온다습한 날씨 때문에 푸른곰팡이와 검은팍버섯이 발생하는 등의 복합적인 피해 양상이 많았고, 앞으로도 여름철 평균 기온이 높아지고 강수량이 많아질 것으로 예상됨에 따라 이에 대응할 수 있는 관리법 적용이 필요할 것으로 보인다.

### ◎ 2011년 여름철 피해 여부 및 규모

단위: %

	피해 여부 및 규모			
	기상 피해	병 피해	충 피해	기타
신규접종목	11.1(10.1)	29.1(10.8)	7.8(4.7)	0.9(0.0)
수확가능목	11.6(18.4)	19.6(14.9)	11.1(3.4)	4.6(3.7)

주1: 표본임가 조사치(8월 23일 ~ 8월 30일)

주2: 표본임가 174가구 응답

### ■ 7월 생표고 생산량 작년보다 원목재배는 감소, 톱밥재배는 증가

- 7월 원목 생표고 생산량은 잦은 강우 때문에 작년보다 17% 감소하였으며 재배규모가 큰 충북·충남 지역의 감소폭이 크게 나타났다.
- 7월 톱밥배지 생표고는 재배규모 증가와 관리기술 향상으로 작년보다 전국적으로 12% 증가한 것으로 나타났다.
- 7월 원목 생표고 품질은 고온다습한 기후와 종균 불량으로 대부분 좋지 않았던 것으로 나타났지만, 톱밥배지 표고버섯 품질은 대부분 보통 이상이었으며 관리기술 개선이 가장 큰 이유였다.

◎ 7월 생표고 생산량 증감률 및 품질 응답률

단위: %

구분	작년 대비 생산량 증감률						작년 대비 품질 응답률		
	전국	강원 경기	충북 충남	전북 전남	경북 경남	제주	좋음	보통	나쁨
원목 생표고	-16.8	7.6	-6.0	-4.0	1.9	-	5.5	14.5	80.0
툇밥배지 생표고	12.1	0.0	9.7	46.3	15.0	-	33.3	55.6	11.1

주1: 표본임가 조사치(8월 23일 ~ 8월 30일)

주2: '-'는 무응답임

■ 8월 생표고 생산량 작년보다 원목재배는 감소, 툇밥재배는 증가

- 8월 원목 생표고 생산량은 작년보다 20% 감소하였으며 경북·경남 지역을 제외하고는 모두 감소한 것으로 나타났다.
- 8월 툇밥배지 생표고는 배지 입고량 증가와 관리기술 향상으로 작년보다 전국적으로 15% 증가한 것으로 나타났다.
- 8월 또한 원목 생표고는 나쁜 품질이 많았으나, 툇밥배지 생표고의 품질은 좋거나 보통이 많았다.

◎ 8월 생표고 생산량 증감률 및 품질 응답률

단위: %

구분	작년 대비 생산량 증감률						작년 대비 품질 응답률		
	전국	강원 경기	충북 충남	전북 전남	경북 경남	제주	좋음	보통	나쁨
원목 생표고	-20.0	-5.3	-6.8	-6.2	10.3	-	7.4	31.5	61.1
툇밥배지 생표고	15.3	0.0	14.7	45.3	15.0	-	45.0	55.0	0.0

주1: 표본임가 조사치(8월 23일 ~ 8월 30일)

주2: '-'는 무응답임

■ 9월 중순이후 원목표고 생산량 작년과 비슷, 툇밥배지 표고는 증가세 유지 전망

- 9월 중순이후 원목 표고 생산량은 작년보다 0.5% 증가할 것으로 전망되며, 작년대비 보통 품질이 많을 것으로 보인다.
- 9월 중순이후 툇밥배지 표고버섯 생산량은 재배규모 증가에 따라 전국적으로 작년보다 16% 증가할 것으로 전망되고 관리가 잘 되어 품질은 보통 이상이 많을 것으로 보인다.

◎ 9월 중순이후 생표고 생산량 및 품질 전망

단위: %

구분	작년 대비 생산량 증감률						작년 대비 품질 응답률		
	전국	강원 경기	충북 충남	전북 전남	경북 경남	제주	좋음	보통	나쁨
원목 생표고	0.5	-7.6	2.2	-4.6	9.6	0.0	16.0	64.2	19.8
톱밥배지 생표고	15.8	0.0	13.2	63.2	7.5	-	22.2	66.7	5.6

주1: 표본임가 조사치(8월 23일 ~ 8월 30일)

주2: '-'는 무응답임

## 2. 가격동향 및 전망

### ■ 여름철 생표고 가격 작년대비 하락

- 7월 생표고 도매가격은 4kg당 특품 59,686원, 상품 34,041원, 중품 23,022원, 하품 11,857원으로 작년보다 5% 하락하였다. 특품은 1% 상승하였으나, 상·중·하품은 각각 13%, 6%, 1% 하락하였다. 7월 생표고 도매시장 반입량은 297톤으로 작년보다 5% 감소하였으나 기후가 고온다습하여 품질이 좋지 않았기 때문에 가격이 하락한 것으로 보인다.
- 8월 생표고 도매가격은 4kg당 특품 46,122원, 상품 29,161원, 중품 21,745원, 하품 12,392원으로 작년보다 18.9% 하락하였다. 특·상품은 각각 25%, 23% 하락하였고, 중·하품은 각각 9%, 19% 하락하였다. 8월 원목재배 생표고 생산량은 감소하였으나 톱밥재배 표고버섯과 중국산 수입량이 크게 증가하여 도매시장 반입량이 작년보다 증가하여 가격이 하락하였다.

### ◎ 생표고 등급별 평균 도매가격과 반입량

단위: 원/4kg, 톤

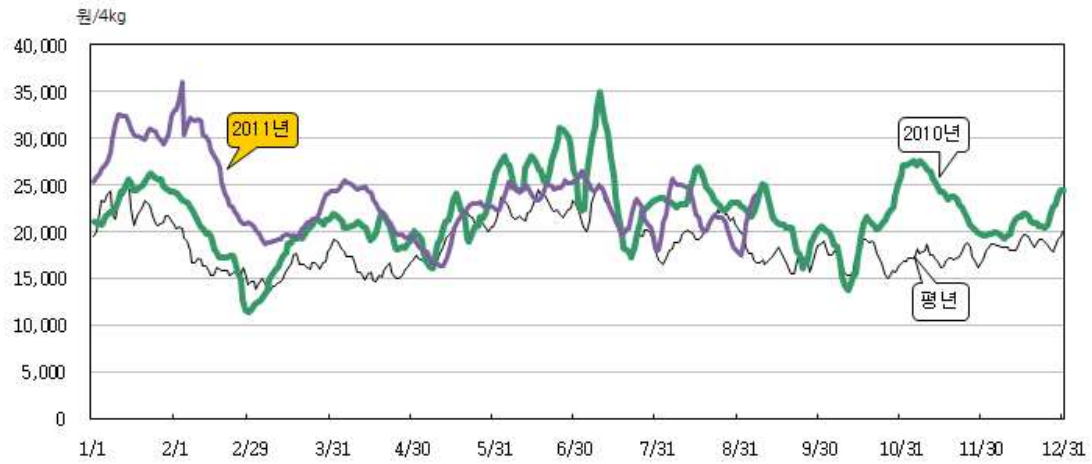
년도	구분	1월	2월	3월	4월	5월	6월	7월	8월	9월	10월	11월	12월
'11	특품	65,723	58,196	41,370	41,466	44,315	50,986	59,686	46,122	47,042	-	-	-
	상품	41,479	37,988	28,425	29,945	28,564	33,186	34,041	29,161	31,809	-	-	-
	중품	29,796	27,551	20,595	22,744	19,853	24,333	23,022	21,745	21,562	-	-	-
	하품	23,769	19,527	13,028	13,072	10,589	13,145	11,857	12,392	12,698	-	-	-
반입량		342	257	451	540	525	374	297	364	245	-	-	-
'10	특품	54,795	39,493	42,756	38,477	46,065	60,317	58,937	61,814	49,510	38,250	44,515	42,037
	상품	34,637	27,612	28,864	28,602	31,623	40,590	39,421	37,800	31,229	27,442	32,921	30,113
	중품	24,212	19,748	17,202	20,320	20,278	27,368	24,529	23,803	21,186	19,321	24,680	20,894
	하품	18,813	13,668	8,988	11,917	9,964	12,852	12,073	15,259	10,189	10,782	16,025	14,469
반입량		221	332	482	486	533	336	312	274	549	658	486	400

자료: 가락시장

주1: 월별 가격은 가락시장 일일 도매가격의 월별 평균가격을 의미함

주2: 9월 가격은 9월 2일까지의 자료임

◎ 생표고(중품)의 일일 도매가격 동향



자료: 가락시장

주1: 일일가격은 5일 이동평균가격임.

주2: 평년가격은 '06~'10년의 가격 중 최대치, 최소치를 제외한 평균가격임.

주3: 9월 가격은 9월 9일까지의 자료임.

■ 9월 중순 이후 생표고 가격 작년대비 약보합세 전망

- 여름철 평균기온이 상승하여 발생이 저조하였기 때문에 가을철 중·저온성 발생이 많아질 것으로 보인다. 따라서 원목재배 생표고 재배규모 감소에도 불구하고 9월 중순 이후 생산량은 작년과 비슷하고 톱밥재배 생표고 생산량은 작년보다 증가할 것으로 전망되어 생표고 가격은 작년대비 약보합세로 전망된다.

### 3. 수출입동향 및 전망

#### ■ 9월 중순 이후 표고 수입 작년보다 높은 수준 유지 전망

- 7월 생표고 수입량은 전월보다 5% 증가한 320톤이었고, 이는 수입가격이 전월보다 낮은 수준에서 형성되었기 때문으로 보인다. 7월 건표고 수입량은 전월보다 44% 감소한 96톤에 그쳤고, 조제표고 수입량은 전월보다 13% 증가한 458톤이었다.
- 8월 생표고 수입량은 전월보다 26% 증가한 403톤이었고, 건표고는 전월보다 70% 증가했지만 작년과 비슷한 163톤이 수입되었으며, 조제표고는 전월보다 15% 감소한 390톤이 수입되었다.
- 9월 중순 이후에는 국내 생표고 가격이 낮은 시기이나 계절적 수요와 올해의 수입량 증대 추세로 인해 작년보다 많은 양이 수입될 것으로 전망된다.

#### ◎ 수입실적(남북교역량 포함)

단위: 톤

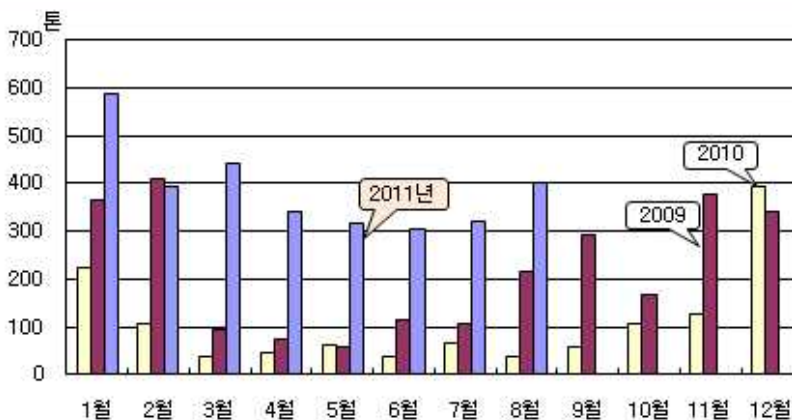
연도	구분	1월	2월	3월	4월	5월	6월	7월	8월	9월	10월	11월	12월	누계
'11	생표고	588	393	441	342	318	302	320	403	-	-	-	-	2,383
	건표고	316	165	122	139	181	170	96	163	-	-	-	-	1,095
	(북한산)	(0)	(0)	(0)	(0)	(0)	(0)	(0)	(0)	-	-	-	-	(0)
	조제표고	590	725	437	595	420	404	458	390	-	-	-	-	3,172
'10	생표고	364	408	95	74	59	116	108	217	293	166	377	341	2,619
	건표고	241	252	161	260	150	179	254	157	154	107	206	266	2,387
	(북한산)	(50)	(30)	(48)	(87)	(21)	(15)	(39)	(0)	(0)	(0)	(0)	(0)	(290)
	조제표고	797	428	525	795	773	379	360	191	199	411	482	512	5,851

자료: 한국무역협회(www.kita.net), 관세청(www.customs.go.kr), 통일부(www.unikorea.go.kr).

주1: 8월의 수입실적은 관세청 잠정 추계치임.

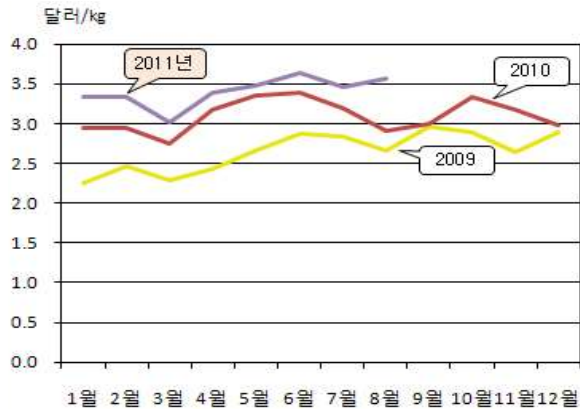
주2: '5.24조치'로 북한산 건표고의 반입은 중단되었음.

#### ◎ 생표고의 월별 수입량 동향



자료: 한국무역협회(www.kita.net), 관세청(www.customs.go.kr)

◎ 생표고의 월별 수입가격 동향

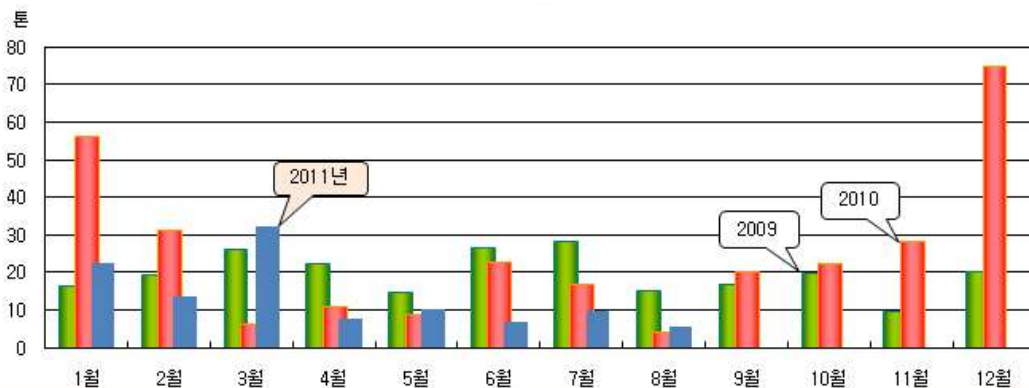


자료: 한국무역협회(www.kita.net), 관세청(www.customs.go.kr)

■ 9월 중순 이후 건표고 수출 작년대비 감소 지속될 듯

- 7월 건표고 수출량은 9.9톤으로 작년보다 42% 감소하였는데 대일본 수출량이 5.9톤(60%)으로 감소하였기 때문이고, 작년 7월 일본 수출량은 14.6톤(85%)이었다. 일본 이외에 홍콩 3.1톤(31%), 대만 0.7톤(7%) 등으로 수출되었다.
- 7월에는 조제표고가 중국으로 7.6톤(6,577달러) 수출되기도 하였다.
- 8월 건표고 수출량은 작년보다 31% 증가한 5.7톤이었다. 대일본 수출량은 0.4톤(7%)으로 감소하였으나 미국으로 3.1톤(54%) 수출되었기 때문이다. 이외에 홍콩으로 1.4톤(24%), 싱가포르 0.4톤(7%) 수출되었다.
- 9월 이후에도 건표고 수출은 물량부족으로 작년보다 적은 수준에서 이루어질 것으로 전망된다.

◎ 건표고의 월별 수출량 동향



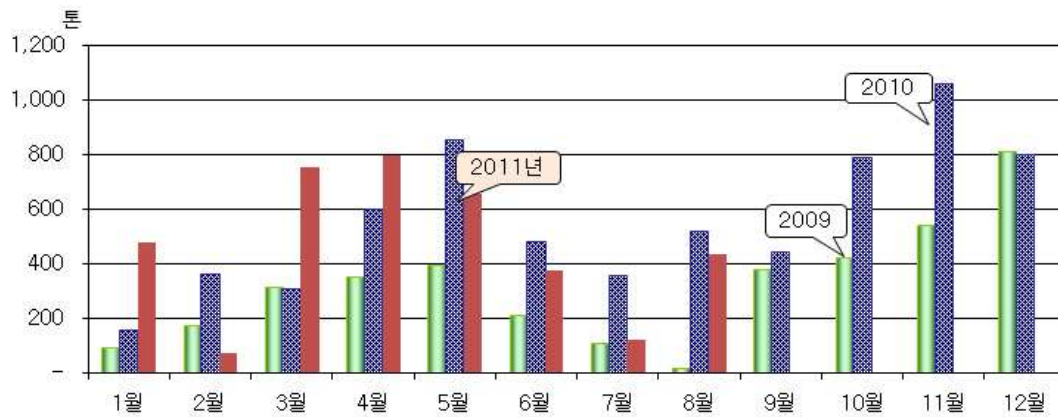
자료: 한국무역협회(www.kita.net), 관세청(www.customs.go.kr)



■ **버섯종균(톱밥배지) 수입 작년보다 감소할 듯**

- 7월 버섯종균(톱밥배지)의 수입량은 작년보다 65% 감소한 123톤이었고 8월은 작년보다 17% 감소한 433톤이었다. 국내 표고버섯 가격이 작년보다 낮은 수준에서 형성되고 있어 당분간 버섯종균(톱밥배지)의 수입량은 작년보다 적을 것으로 전망된다.

◎ **버섯 종균(톱밥배지) 수입 동향**



자료: 한국무역협회(www.kita.net), 관세청(www.customs.go.kr)  
 주1: 버섯종균(톱밥배지) HS code - 0602.90.9040

## 단 신

### ■ 표고버섯 톱밥재배기술(지면재배 버섯발생법)

여름철 고온과 다습한 시기가 지나가고 선선한 가을이 다가오면 본격적으로 버섯발생을 시작하여야 한다. 이 시기에는 밤과 낮의 온도편차가 크게 나타나 버섯발생에 매우 적합한 환경이 조성된다. 따라서 풍성한 버섯수확량을 기대할 수 있다. 표고톱밥재배법 중 지면재배는 재배하우스 바닥에 톱밥배지를 전개하여 배지의 상면으로 버섯을 발생시키는 가장 보편적인 재배방법이다. 지면재배에서 버섯발생작업은 배지의 균사활력과 수분함량 상태를 고려하여 진행을 하며, 버섯발생의 평균온도는 15~25℃내외, 온도편차는 8~10℃가 적정하다. 버섯발생작업을 할 때에는 버섯의 발생적온이 되면 살수를 하루정도 하지 않고 배지를 건조하게 한 후 스프링클러를 이용하여 6~24시간 정도 배지 윗면에 살수하여 배지에 충분히 수분을 공급한 다음 배지를 뒤집고 다시 6~24시간정도 배지 아랫면에 살수하여 온도자극과 배지에 고여 있는 수분을 제거하도록 한다. 이 후 배지를 24시간이내 원위치하면 2~3일내에 버섯이 발생된다.

버섯의 생육기간에는 버섯갓 부분의 색택이 어두워지지 않게 살수회수를 1~2회/일 정도로(배지표면이 마르지 않을정도) 줄이고, 차광망을 조절(2중차광->1중차광)하여 가급적 산란광으로 하우스 내부를 밝게 유지하여야 한다. 이러한 환경은 버섯의 색택을 밝게 만들고 고품질의 버섯을 수확하기 위한 조건이 된다. 버섯발생 작업시 주의해야할 점은 배지가 충분히 갈변 및 후숙되어 버섯의 발생이 가능하다고 판단될 때 작업을 해야 하며, 발생된 버섯의 경우 생육이 빠르게 이루어지므로 일 2회 이상 적기에 버섯을 수확하여 좋은 품질의 버섯을 출하하는 것이 수익성 향상에 도움이 된다.

※ 본 내용은 지역의 재배환경, 톱밥배지의 상태, 품종 및 기상여건에 따라 알맞게 적용하셔야 합니다.  
(문의 : 산림버섯연구소 기술지도과 031-881-0231)

## 9~10월의 기상

기상청(www.kma.go.kr), 2011년 9월 14일 발표

### <기압계 전망>

9월 하순 전반에는 대륙고기압의 영향을 받겠고 후반에는 이동성 고기압의 영향을 받아 기온의 변화가 크겠으며, 기온은 평년과 비슷하겠음. 남쪽을 통과하는 기압골의 영향으로 남부지방을 중심으로 많은 비가 내려 강수량은 평년보다 많겠음. 10월 상순에는 이동성 고기압과 기압골의 영향을 주기적으로 받겠으며, 기온은 평년과 비슷하겠음. 북쪽에서 접근하는 기압골의 영향으로 중부지방을 중심으로 비가 내리겠으나 강수량은 평년과 비슷하겠음. 10월 중순에는 대륙고기압의 영향을 주로 받아 쌀쌀한 날이 많겠고, 내륙 및 산간 지역은 서리와 얼음이 어는 곳이 있겠음. 기온은 평년보다 낮겠음. 남쪽을 통과하는 기압골의 영향으로 남부지방에 비가 오겠으나 강수량은 평년과 비슷하겠음.

### <순별 예보>

9월 하순: 기온은 평년(16~23℃)과 비슷하겠으나, 강수량은 평년(24~63mm)보다 많겠음

10월 상순: 기온은 평년(14~21℃)과 비슷하겠으며, 강수량은 평년(12~36mm)과 비슷하겠음

10월 중순: 기온은 평년(12~20℃)보다 낮겠으나, 강수량은 평년(7~49mm)과 비슷하겠음

### <순별 평균기온 및 강수량>

단위: ℃, mm

		전국	서울	강릉	대구	전주	광주	부산	제주
9월 하순	최고기온	24.3	24.1	22.9	25.0	25.3	25.3	24.9	24.3
	최저기온	13.9	14.9	14.6	15.2	14.7	15.5	17.8	18.8
	강수량	39.1	37.0	62.9	36.7	34.1	33.1	42.6	54.6
10월 상순	최고기온	23.0	22.3	22.1	24.0	23.6	23.8	24.0	23.0
	최저기온	11.6	12.8	13.2	13.0	12.1	13.0	16.1	16.9
	강수량	18.6	17.5	28.4	13.0	18.0	17.1	24.6	35.7
10월 중순	최고기온	21.2	20.2	20.5	22.2	21.8	22.0	22.7	21.3
	최저기온	9.7	10.8	11.6	11.3	10.3	11.2	14.4	15.5
	강수량	16.2	17.8	48.7	9.6	15.4	11.7	16.1	20.7

주: 강수량은 평년값임(1981 ~ 2010년)