

2011년 5월호  
임업관측(표고버섯) 결과

2011. 4. 8.(금)

**KREI**

한국농촌경제연구원

## 생표고 가격 작년 대비 강보합세 전망

### ■ 표고자목 자가별채비율 증가, 표고종군 민간회사 구입비율 증가

- 신규접종을 위한 표고자목 구입방법은 지속적인 표고자목 상승 부담과 적기 구입의 어려움으로 인해 ‘자기산 자가 별채’가 가장 많았고, ‘입목구매 자가 별채’, ‘동일시군 구매’, ‘타시군 구매’ 순으로 나타났다. 원목재배자의 표고 종군 구입처는 민간회사가 가장 많았고, 산림조합, 기타 순으로 나타났다.

### ■ 표고 생산량 작년 대비 감소 전망

- 재배임가 수 감소와 봄철 추위로 3월 표고 생산량은 전반적으로 감소하였고 4월 중순까지 저온현상이 이어질 것으로 보여 이후 표고 생산량은 작년대비 감소할 것으로 전망된다. 바람이 많이 불고 일조량이 적당하여 보통 이상의 품질이 많을 전망이다.

### ■ 표고 가격 작년 대비 강보합세 전망

- 3월 표고 가격은 개학시기 급식수요 증가에 따른 중·하품 가격 강세와 건표고 물량 부족에 의해 전반적으로 15% 상승하였다. 4월 중순이후 표고 가격은 중국산 생표고 수입량 증가세 둔화와 노지재배 건표고 생산량 감소로 강보합세를 보일 전망이다.

### ■ 버섯종균(툽밥배지) 수입량 증가 전망

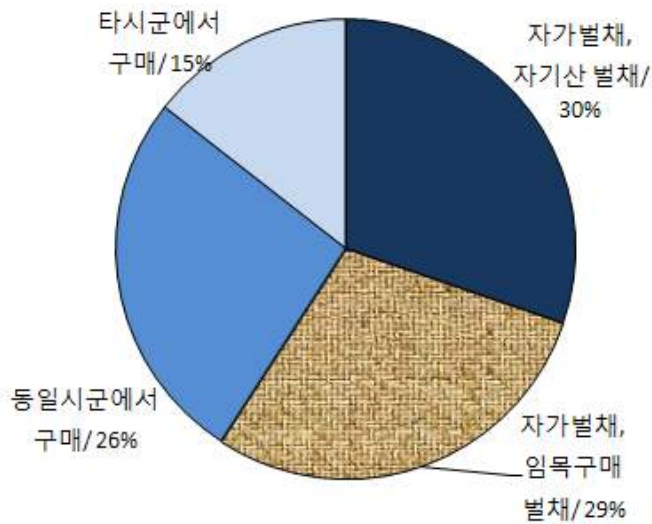
- 생표고 수입량은 작년보다 높은 수준을 유지할 것으로 보이지만 중국내 표고버섯 가격도 높아 점차 감소할 것으로 전망된다. 건표고 수입량은 중국내 건표고 가격이 높아 작년 수준에 미치지 못할 것으로 예상된다. 버섯종균(툽밥배지) 수입량은 5월 이후 수확을 위한 수요 증가로 작년보다 다소 증가할 전망이다.

## 1. 재배 동향 및 전망

### ■ 표고자목 자가벌채비율 증가

- 신규 접종을 위한 표고자목 구입방법은 ‘자기산 자가 벌채’가 30.3%로 가장 높았으며, ‘임목 구매 자가 벌채’가 28.9%, ‘동일시군에서 구매’가 26.4%, ‘타시군에서 구매’가 14.5%로 조사되었다.
- 표고자목 가격 상승세가 오랫동안 지속되어왔고 적기 구입이 어려워 대규모 원목 재배자들은 자기산 벌채를 준비해 왔으며, 동일시군에서 구매하던 재배자가 감소하여 상대적으로 자가벌채 비중이 크게 증가한 것으로 보인다. 표고자목 구입 가격이 상승하여 자가 벌채가 증가한 것으로 보인다.

### ◎ 표고자목 조달 방법

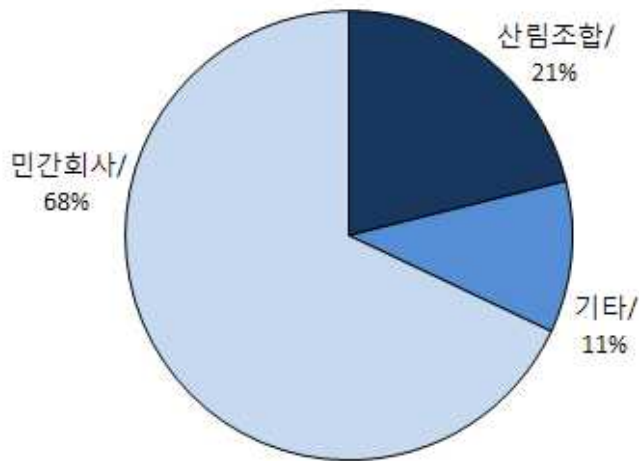


주: 표본임가 조사치(3월 23일~3월 31일)

■ 표고종균 민간회사 구입비율 증가

- 원목재배자의 표고종균 구입처는 민간회사가 68%로 가장 높게 나타났고, 산림조합이 21%, 기타가 11%로 나타났다. 기타에는 영농조합의 조합원 공동구매와 지방공사 등이 있었다.
- 구입처는 주로 비교시험 및 재배경험에 의한 신뢰도를 바탕으로 결정하며 영농조합의 조합원 공동구매도 많은 것으로 나타났다.

◎ 표고 종균 구입처



주: 표본임가 조사치(3월 23일 ~ 3월 31일)

■ 3월 생표고 생산량 감소, 품질 다소 불량

- 3월 원목 생표고 생산량은 작년대비 17.4% 감소하였다. 버섯 생육기간에 봄철 꽃샘추위가 강하였고 그 기간이 길어 버섯 발생이 보름 이상 늦어졌으며 품질도 저하된 것으로 나타났다. 이에 따라 건표고 생산량은 9.3% 감소하였으며 건표고 입찰 또한 지연되었다.
- 3월 톱밥배지 생표고 생산량은 작년 동기대비 9.4% 감소하였다. 추위로 생육기간이 길어졌고 톱밥배지 작업이 어려웠기 때문으로 보인다.

◎ 3월 표고버섯 작년대비 생산량 응답률

단위: %

구분	작년 대비 생산량 증감률					
	전국	강원·경기	충북·충남	전북·전남	경북·경남	제주
원목 생표고	-17.4	-7.9	-14.6	-24.6	-11.6	-6.3
원목 건표고	-9.3	-	-0.9	-28.3	-1.2	0.0
톱밥배지 생표고	-9.4	-6.2	-8.9	-17.4	-24	-

주1: 표본임가 조사치(3월 23일~3월 31일)

주2: “-”는 무응답임

◎ 3월 표고버섯 작년대비 품질 응답률

단위: %

구분	작년 대비 품질 응답률		
	양호	보통	불량
원목 생표고	16.9	59.6	23.6
원목 건표고	13.3	60.0	26.7
툽밥배지 생표고	26.7	53.3	20.0

주: 표본임가 조사치(3월 23일~3월 31일)

■ 4월 중순이후 표고 생산량 소폭 감소 전망

- 4월 중순이후 기온이 상승하여 표고발생이 증가하여도 원목재배 규모 감소로 생산량은 작년 보다 소폭 감소할 전망이다. 자목에 수분은 많으나 봄철 날씨가 건조했고 바람이 과하게 불어 품질 불량률이 다소 있을 것으로 전망된다.
- 신규 툽밥배지 재배가 작년보다 늘어 생산량이 증가할 것이며, 일조량이 적당하여 품질은 대부분 보통일 것으로 전망된다.

◎ 4월 중순이후 작년대비 생산량 전망

단위: %

구분	작년 대비 생산량 증감률					
	전국	강원·경기	충북·남	전북·남	경북·남	제주
원목 생표고	-2.0	4.9	-3.6	-3.1	2.0	-2.5
원목 건표고	-3.0	0.0	1.1	-2.1	-19.1	-5.0
툽밥배지 표고	11.2	12.7	12.3	0.0	0.0	-

주1: 표본임가 조사치(3월 23일~3월 31일)

주2: “-”는 무응답임

◎ 4월 중순이후 작년대비 품질 전망

단위: %

구분	작년 대비 품질 응답률		
	양호	보통	불량
원목 생표고	16.8	65.0	18.2
원목 건표고	10.8	81.1	8.1
툽밥배지 표고	13.3	73.3	13.3

주: 표본임가 조사치(3월 23일~3월 31일)

## 2. 가격동향 및 전망

### ■ 3월 생표고 가격 작년대비 상승

- 3월 생표고 도매가격은 4kg당 특품 41,370원, 상품 28,425원, 중품 20,595원, 하품 13,028원으로 이상저온 현상에 의해 작년보다 전반적으로 15.0% 상승하였다. 특·상품 가격은 소폭 하락하였으나 개학에 따른 급식 수요 증가와 건조 목적의 생표고 구입 증가로 중·하품 가격이 크게 상승했기 때문이다.
- 3월 가락시장 반입량은 중국산 수입 증가로 작년과 비슷한 수준이었다.
- 3월 건표고 입찰은 예년에 비해 보름정도 늦어졌으며 봄철 이상저온 및 가뭄으로 노지표고가 생산이 크게 줄어 입찰물량도 크게 줄었고 대부분 시설 생산 물량으로 입찰이 이루어졌다.

### ◎ 생표고 등급별 평균 도매가격과 반입량

단위: 원/4kg, 톤

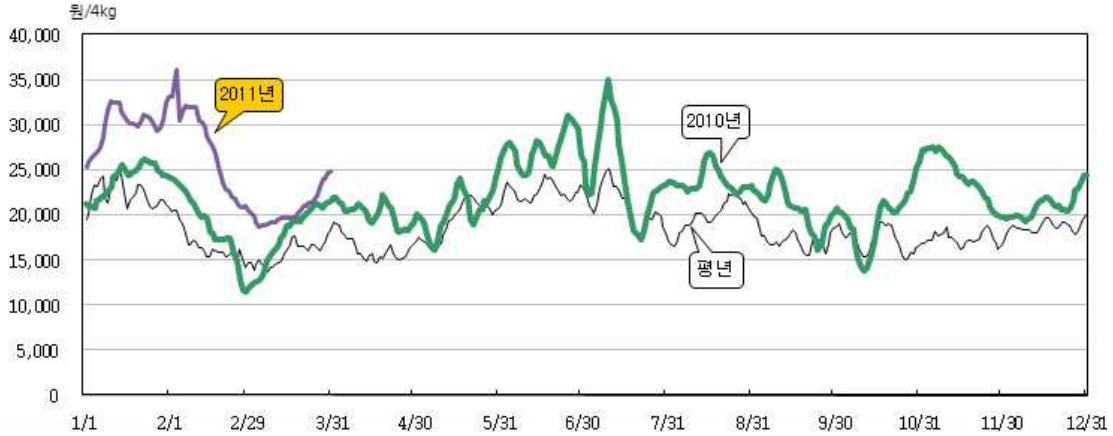
년도	구분	1월	2월	3월	4월	5월	6월	7월	8월	9월	10월	11월	12월
'11	특품	65,723	58,196	41,370	45,792	-	-	-	-	-	-	-	-
	상품	41,479	37,988	28,425	32,703	-	-	-	-	-	-	-	-
	중품	29,796	27,551	20,595	24,883	-	-	-	-	-	-	-	-
	하품	23,769	19,527	13,028	15,345	-	-	-	-	-	-	-	-
반입량		342	257	451	111	-	-	-	-	-	-	-	-
'10	특품	54,795	39,493	42,756	38,477	46,065	60,317	58,937	61,814	49,510	38,250	44,515	42,037
	상품	34,637	27,612	28,864	28,602	31,623	40,590	39,421	37,800	31,229	27,442	32,921	30,113
	중품	24,212	19,748	17,202	20,320	20,278	27,368	24,529	23,803	21,186	19,321	24,680	20,894
	하품	18,813	13,668	8,988	11,917	9,964	12,852	12,073	15,259	10,189	10,782	16,025	14,469
반입량		221	332	482	486	533	336	312	274	549	658	486	400

자료: 가락시장

주1: 월별 가격은 가락시장 일일 도매가격의 월별 평균가격을 의미함.

주2: 4월 가격 자료는 4월 8일까지의 자료임.

◎ 생표고(중품)의 일일 도매가격 동향



자료: 가락시장

주1: 일일가격은 5일 이동평균가격임.

주2: 4월 가격 자료는 4월 8일까지의 자료임.

주3: 평년가격은 '06~'10년의 가격 중 최대치, 최소치를 제외한 평균가격임.

◎ 건표고 월별 입찰 동향

단위: 천원/3.75kg, 톤

연도	등급	1월	2월	3월	4월	5월	6월	7월	8월	9월	10월	11월	12월
'11	백화고	-	-	391	-	-	-	-	-	-	-	-	-
	흑화고	-	-	262	-	-	-	-	-	-	-	-	-
	동고	-	-	140	-	-	-	-	-	-	-	-	-
	향고	-	-	95	-	-	-	-	-	-	-	-	-
	향신	-	-	62	-	-	-	-	-	-	-	-	-
	슬라이스	-	-	53	-	-	-	-	-	-	-	-	-
	등외	-	-	126	-	-	-	-	-	-	-	-	-
입찰 물량		-	-	10.9	-	-	-	-	-	-	-	-	-
'10	백화고	-	-	-	415	410	-	-	-	-	-	421	410
	흑화고	-	-	288	288	285	260	-	-	-	-	274	274
	동고	-	-	120	120	118	108	-	-	-	-	138	149
	향고	-	-	90	90	89	80	-	-	-	-	94	109
	향신	-	-	65	65	64	64	-	-	-	-	65	67
	슬라이스	-	-	48	48	47	45	-	-	-	-	48	49
	등외	-	-	82	82	82	80	-	-	-	-	84	86
입찰물량		-	-	16.9	43.6	45.5	23.8	-	-	-	-	27.6	28

자료: 장흥 유치농협

주: '11년 3월 가격은 장흥유치농협에서 28, 29일 수매하여 4월 1일 입찰한 자료임.

■ 4월 중순 이후 표고 가격 강보합세 전망

- 봄철 추위로 생표고 생산량은 다소 감소할 것으로 보이며, 중국산 가격이 높아 수입량 증가세가 한풀 꺾여 4월 중순이후 생표고 가격은 강보합세로 전망된다.
- 4월 중순 이후 기온이 상승하면 노지재배 건표고 생산량은 더욱 감소하여 건표고 가격은 강보합세를 나타낼 것으로 전망된다.

**3. 수출입동향 및 전망**

■ 4월 중순 이후 표고 수입 전월대비 감소 전망

- 3월 생표고 수입량은 441톤으로 전월보다 12% 증가하였는데 이는 작년 동월(112톤)보다 약 300% 증가한 수준이었다. 국내 생표고 평균가격 상승으로 중국산 생표고 수입업체 수가 늘었기 때문으로 보인다.
- 3월 건표고 수입량은 전월보다 26% 감소한 것으로 나타났다. 이는 중국에서 상대적으로 가격이 낮았던 건표고 생산이 급감함에 따른 가격상승 때문으로 보인다. 조제표고 수입량은 전월보다 40% 감소하였으나, 작년 동월보다 25% 증가하였다.
  - 중국산 월별 수출단가(kg당): \$3.04(1월) -> \$3.10(2월)
- 국내 표고버섯 가격이 높아 생표고 수입량은 작년보다 증가한 수준을 유지할 것으로 보인다. 그러나 중국 표고버섯 가격이 추운 날씨에 따른 생산량 감소로 상승세를 보이고 있고 일본의 중국산 농산물 수입수요가 더해져 점차 감소할 것으로 전망된다.

◎ 수입실적(남북교역량 포함)

단위: 톤

연도	구분	1월	2월	3월	4월	5월	6월	7월	8월	9월	10월	11월	12월	누계
'11	생표고	588	393	441	-	-	-	-	-	-	-	-	-	980
	건표고	316	165	122	-	-	-	-	-	-	-	-	-	482
	(북한산)	(0)	(0)	(0)										(0)
	조제표고	590	725	437	-	-	-	-	-	-	-	-	-	1,315
'10	생표고	364	408	112	74	59	116	99	217	293	166	377	341	2,626
	건표고	241	252	161	260	129	164	254	157	154	107	206	266	2,387
	(북한산)	(50)	(30)	(48)	(87)	(21)	(15)	(39)	(0)	(0)	(0)	(0)	(0)	(290)
	조제표고	797	428	508	795	773	379	360	191	199	411	482	512	5,834

자료: 한국무역협회(www.kita.net), 관세청(www.customs.go.kr), 통일부(www.unikorea.go.kr).

주1: 3월의 수입실적은 관세청 잠정 추계치임.

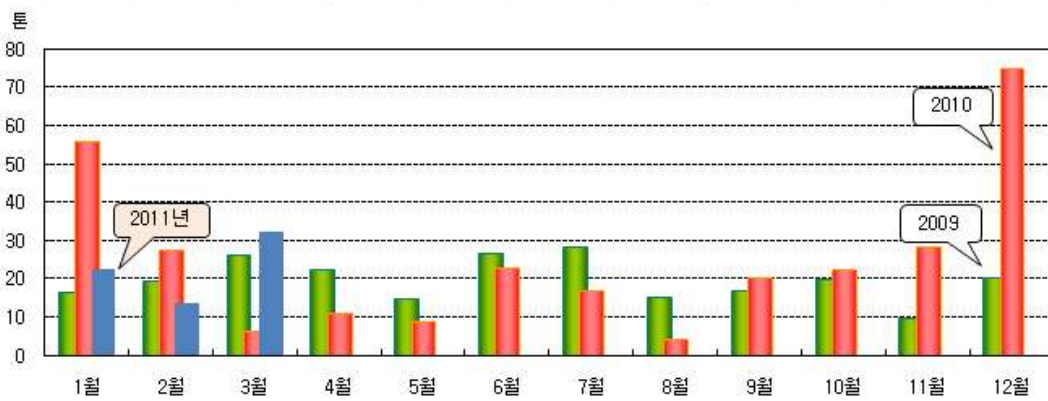
주2: '5.24조치'로 북한산 건표고의 반입은 중단되었음.



■ 4월 중순 이후 건표고 수출 작년보다 다소 증가할 듯

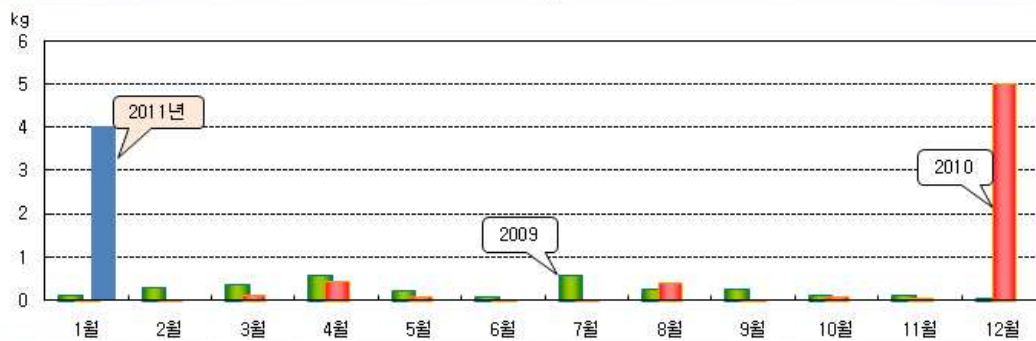
- 3월 건표고 수출량은 32톤으로 그 중 90%에 달하는 29톤이 대만으로 수출되었다. 건표고 주 수출국인 일본에서 발생한 지진으로 무역이 원활하지 못해 일본 수출량은 많지 않았다.
- 일본의 고급 표고버섯 주산지인 이와테현, 미야기현의 지진 발생으로 수입수요 증가가 예상되며 금년 건표고 수출 증가가 기대된다.

◎ 건표고의 월별 수출량 동향



자료: 한국무역협회(www.kita.net), 관세청(www.customs.go.kr)

◎ 생표고의 월별 수출량 동향

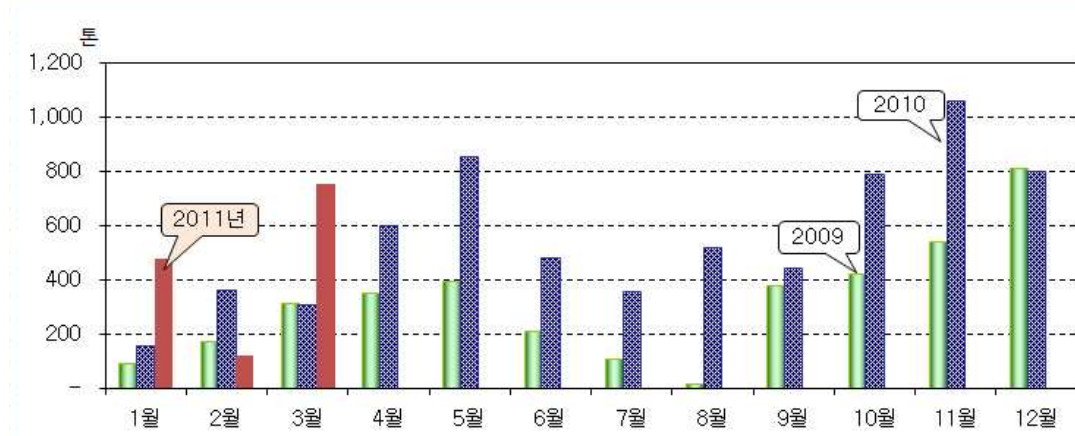


자료: 한국무역협회(www.kita.net), 관세청(www.customs.go.kr)

■ 버섯종균(톱밥배지) 수입 증가 전망

- 2월 버섯종균(톱밥배지)의 수입량은 작년 동월의 1/3 수준인 123톤으로 감소하였으나 5월 이후 수확을 위한 톱밥배지 수요 증가와 환율 하락이 맞물려 수입량은 작년보다 다소 증가할 전망이다.

◎ 버섯 종균(툽밥배지) 수입 동향



자료: 한국무역협회(www.kita.net), 관세청(www.customs.go.kr)

주1: 버섯종균(툽밥배지) HS code - 0602.90.9040

주2: 3월 자료는 중국산만 포함

## 단 신

### ■ 건표고 입찰일 예고

4월 14일(확정) 전남 장흥군 장동 용두농협 (문의처: 061-862-9713)

4월 15일(확정) 경남 거제시 동부농협 (문의처: 055-633-2005)

4월 15일(확정) 경남 거제시 신현농협 (문의처: 055-632-0040)

4월 20일(확정) 전남 장흥군 장흥유치농협 (문의처: 061-863-8130)

4월 21일(확정) 경북 문경시 산동농협 (문의처: 054-553-2735)

4월 27일(확정) 충남 공주시 산림조합 (문의처: 041-881-4514)

4월 29일(확정) 경북 문경시 산동농협 (문의처: 054-553-2735)

5월 초순(예정) 충남 천안시 광덕농협 (문의처: 041-567-0009)

5월 중순(예정) 충북 영동산림조합 (문의처: 043-742-3961)

## 4~5월의 기상

기상청(www.kma.go.kr), 2011년 4월 13일 발표

### <기압계 전망>

4월 하순에는 이동성 고기압의 영향을 주로 받겠음. 일시적인 남서류의 유입으로 고온 현상이 나타나 기온은 평년보다 높겠음. 남쪽을 지나는 기압골의 영향으로 남해안 지방을 중심으로 비가 오는 날이 있겠으나, 강수량은 평년보다 적겠음. 5월 상순에는 이동성 고기압의 영향을 받겠으며 남서류의 유입으로 기온은 평년보다 높겠음. 남쪽을 지나는 기압골의 영향으로 한 두 번 정도 비가 오겠으며 강수량은 평년과 비슷하겠음. 5월 중순에는 이동성 고기압 영향으로 포근한 날이 많겠으나 남쪽골의 영향으로 기온과 강수량은 평년과 비슷하겠음. 전라남도과 경상남도 이남 지역에서는 강수량이 평년보다 많겠음.

### <순별 예보>

4월 중순: 기온은 평년(13~16℃)보다 높겠으며, 강수량도 평년(19~62mm)보다 적겠음

4월 하순: 기온은 평년(15~18℃)보다 높겠으며, 강수량은 평년(23~81mm)과 비슷하겠음

5월 상순: 기온은 평년(15~19℃)과 비슷하겠으며, 강수량도 평년(24~66mm)과 비슷하겠음

### <순별 평균기온 및 강수량>

단위: ℃, mm

		서울	강릉	대구	전주	광주	부산	제주
4월 하순	최고기온	19.6	20.0	22.7	21.6	21.6	19.6	19.2
	최저기온	9.6	9.9	10.3	8.7	9.5	11.5	11.8
	강수량	26.2	25.3	19.3	26.0	27.7	46.8	30.3
5월 상순	최고기온	22.0	21.4	24.4	23.6	23.2	20.8	20.8
	최저기온	11.8	11.5	12.3	11.1	11.6	13.1	13.4
	강수량	37.4	26.1	30.8	34.1	38.3	59.7	32.2
5월 중순	최고기온	22.4	22.2	24.7	23.9	23.7	21.4	21.3
	최저기온	12.7	12.8	13.2	12.2	12.7	13.9	14.1
	강수량	40.2	30.4	25.4	34.2	36.5	49.7	33.9

주: 강수량은 평년값임(1981 ~ 2010년)

### < 2011년 6월호 중앙자문회의 >

- 일시 : 5월 11일 (수) 15:00~16:30