

2010년 12월호
임업관측(표고버섯) 결과

2010. 11. 10 (수)

KREI
한국농촌경제연구원

1. 재배 동향 및 전망

■ 금년 원목재배 생표고 총생산량 작년 대비 24% 감소 전망

- 표본임가의 원목재배 생표고 생산량 증감률을 조사한 결과 금년 생산량은 작년 대비 24% 감소할 것으로 전망된다. 그 이유는 봄철의 이상저온, 여름철 이상고온, 태풍 등 날씨의 영향이 컸던 것으로 나타났다.
- 지역별로는 충남권의 생산량 감소비율이 32%로 감소폭이 가장 크게 나타났다.
- 급격한 기온 저하로 건표고 생산량은 작년 대비 22% 감소할 것으로 전망된다.

◎ 금년 원목재배 생표고 총생산량 지역별 증감률

단위 : %

전국	강원	경기	경남	경북	전남	전북	제주	충남	충북
-23.8	6.3	-21.5	-29.2	-17.2	-3.1	-3.4	-20.0	-32.4	-8.5

주: 표본임가 조사치(10월 26일~11월 5일)

■ 표고버섯 판매 경로

- 생산자가 표고버섯을 판매하는 경로를 조사한 결과 ‘가락동 도매시장에 출하한다’는 응답은 38%, ‘중간유통업체에 판매한다’는 응답은 27%로 나타났다. 25%를 차지한 기타 경로로는 ‘식당에 판매한다’와 ‘구매자에게 직접 판매한다’ 등이 있었다.

◎ 표고버섯 판매 경로

단위 : %

가락동 도매시장	기타 도매시장	단체급식	대형마트	인터넷	중간 유통업체	기타	합계
37.7	9.6	0.6	0.2	0.3	26.3	25.3	100

주: 표본임가 조사치(10월 26일~11월 5일)

■ 10월 생표고 생산량 작년 대비 38% 감소

- 10월 생표고 생산량은 작년에 비해 38% 감소한 것으로 나타났으며, 지역별 감소 비율은 경

남권이 65%로 가장 크게 감소한 것으로 나타났다. 가을 가뭄과 저온현상으로 벼씻이 발생되지 않았기 때문으로 보인다.

- 생산자들이 중·고온성을 선호하여 다음해 봄 생산량 증가를 위해 가을 벼씻의 생산량은 억제하기 때문에 10월 생산량 감소폭이 큰 것으로 나타났다.
- 10월 생표고 품질은 양호19%, 비슷19%, 불량 62%로써 작년 동기 대비 크게 떨어지는 것으로 나타났다. 노목의 연차 영향과 건조한 날씨 지속에 의해 품질이 저하된 것으로 보인다.

◎ 10월 생표고 생산량 및 품질 응답률

단위 : %

작년 대비 생산량 증감률										작년 대비 품질 응답률		
전국	강원	경기	충북	충남	전북	전남	경북	경남	제주	양호	비슷	불량
-36.7	-7.2	-35.0	-21.9	-37.9	-9.4	-48.7	-35.0	-65.2	-	18.8	19.5	61.7

주1: 표본임가 조사치 (10월 26일~11월 5일)

주2: '-' 는 무응답임

■ 11월 중순이후 생표고 생산량은 소폭 감소할 듯

- 11월 중순이후 생표고 생산량은 3% 감소할 것으로 전망된다. 11월 중순과 12월 상순에 예보된 급격한 기온 저하와 건조한 날씨로 감소폭은 더 커질 수 있을 것으로 보인다.

◎ 11월 중순이후 생표고 생산량 및 품질 전망

단위 : %

작년 대비 생산량 증감률										작년 대비 품질 응답률		
전국	강원	경기	충북	충남	전북	전남	경북	경남	제주	양호	비슷	불량
-2.9	-	-8.5	-	-5.7	-1.8	0.5	-2.3	-4.1	-	40.0	42.9	17.1

주1: 표본임가 조사치 (10월 26일~11월 5일)

주2: '-' 는 무응답임

2. 가격동향 및 전망

■ 10월 생표고 가격 하락

- 10월 생표고 평균 가격은 4kg 기준 특품 38,250원, 상품 27,442원, 중품 19,321원, 하품 10,782원으로 작년보다 14%(중품기준) 하락하였으며, 반입량은 작년보다 7% 증가한 658톤이었다.
- 10월 가락시장 집중 출하로 중순 평균 반입량은 31톤으로 높은 수준을 유지하였고, 10월 11일에는 51톤이 반입되어 급격한 가격 하락이 나타나기도 하였다.
- 저온현상과 건조한 날씨로 인하여 11월 상순의 반입량은 작년 같은 기간(163톤)의 67% 수준인 109톤에 그쳤고, 중품기준 가격은 작년보다 35% 상승한 27,122원이었다.

◎ 생표고 등급별 평균 도매가격과 반입량

단위: 원/4kg, 톤

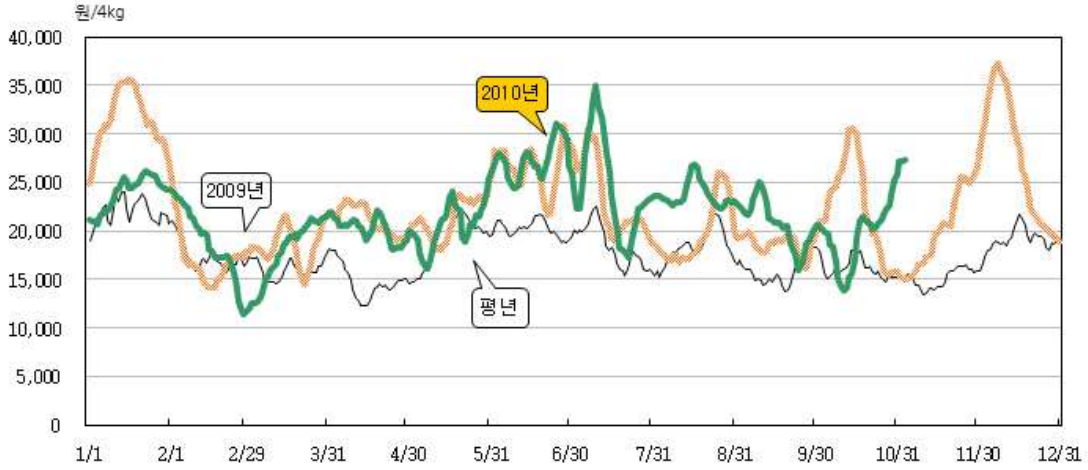
연도	등급	1월	2월	3월	4월	5월	6월	7월	8월	9월	10월	11월	12월
'10	특품	54,795	39,493	42,756	38,477	46,065	60,317	58,937	61,814	49,510	38,250	47,515	-
	상품	34,637	27,612	28,864	28,602	31,623	40,590	39,421	37,800	31,229	27,442	35,872	-
	중품	24,212	19,748	17,202	20,320	20,278	27,368	24,529	23,803	21,186	19,321	27,122	-
	하품	18,813	13,668	8,988	11,917	9,964	12,852	12,073	15,259	10,189	10,782	16,885	-
반입량		221	332	482	486	533	336	312	274	549	658	109	-
'09	특품	60,995	36,113	38,391	43,883	46,247	52,601	59,288	49,663	47,293	46,423	43,833	65,941
	상품	43,596	25,559	27,726	30,743	32,413	39,748	40,622	34,055	30,756	33,416	30,699	41,200
	중품	31,663	16,954	18,379	21,218	21,193	26,506	23,356	19,811	18,503	22,341	20,027	27,367
	하품	22,805	9,745	10,325	12,322	10,710	13,992	12,224	10,538	9,202	11,983	11,391	18,475
반입량		329	430	501	460	390	346	351	440	680	616	493	309

자료: 가락시장

주1: 월별 가격은 가락시장 일일 도매가격의 월별 평균가격을 의미함.

주2: 11월 7일까지의 자료임.

◎ 생표고(중품)의 일일 도매가격 동향



자료: 가락시장

주1: 일일가격은 5일 이동평균가격임.

주2: 평년가격은 '05~'09년의 가격 중 최대치, 최소치를 제외한 평균가격임.

■ 생표고 가격 높은 수준 유지 전망

- 11월 생표고 가격은 작년보다 높게 형성되어 있기 때문에 11월 하순 이후 작년과 같은 급격한 가격 상승은 없을 것으로 보인다. 12월 날씨가 춥고 건조할 것으로 예상되므로 생표고 가격은 높은 수준을 유지할 것으로 전망된다.
- 11월 가락시장 반입 물량 중 특·상품의 품질이 작년보다 저하되고 중급 품질이 양호하나, 좋은 품질의 물량이 반입량 중 차지하는 비중이 커졌기 때문에 평균 가격은 보합세로 전망된다.

■ 11월 건표고 입찰 물량 감소할 듯

- 전남 장흥지역의 11월 건표고 입찰에서 백화고와 흑화고의 물량은 없었으며, 동고와 향고의 가격은 작년보다 4%와 9% 높게 형성되었다. 버섯이 활착되어 클 시기에 날씨가 계속 건조하고 바람이 불었기 때문으로 보인다.
- 11월말 경에 예정되어 있는 입찰에는 11월 중순의 기온이 13~15도 정도로 유지된다면 좋은 버섯이 나올 것으로 예상된다.

◎ 건표고 월별 입찰 동향

단위: 천원/3.75kg, 톤

연도	등급	1월	2월	3월	4월	5월	6월	7월	8월	9월	10월	11월	12월
'10	백화고	-	-	-	415 (0.02)	410 (0.02)	-	-	-	-	-	-	-
	흑화고	-	-	288 (0.6)	288 (3.3)	285 (2.8)	260 (0.8)	-	-	-	-	-	-
	동고	-	-	120 (0.9)	120(13.4)	118 (7.4)	108 (3.3)	-	-	-	-	109 (1.1)	-
	향고	-	-	90 (1.2)	90 (5.0)	89 (4.3)	80 (3.6)	-	-	-	-	94 (1.7)	-
	향신	-	-	65 (9.6)	65(14.8)	64(19.0)	64(13.4)	-	-	-	-	62 (6.3)	-
	슬라이스	-	-	82 (4.6)	82 (7.1)	82 (12.0)	80 (2.7)	-	-	-	-	83 (6.8)	-
	등외	-	-	48 (2.2)	48 (1.6)	47 (3.8)	45 (5.3)	-	-	-	-	43 (0.9)	-
입찰 물량		-	-	19.1	45.2	49.3	29	-	-	-	-	17	-
'09	백화고	-	-	420 (0.2)	478 (2.1)	424 (0.1)	430 (0.1)	-	-	-	-	420 (0.2)	420 (0.1)
	흑화고	-	-	248(10.1)	270(11.4)	250 (2.6)	260 (0.5)	-	-	-	-	270 (0.8)	270 (0.2)
	동고	-	-	99 (8.1)	110(24.2)	100 (2.9)	100 (3.2)	-	-	-	-	105 (7.5)	112 (5.3)
	향고	-	-	79 (4.2)	88 (9.2)	80 (5.3)	80 (2.3)	-	-	-	-	86 (7.8)	89 (9.4)
	향신	-	-	69 (8.1)	72(25.2)	70(13.1)	70(11.2)	-	-	-	-	70(18.8)	70 (14.4)
	등외	-	-	41 (1.2)	43 (2.4)	42 (1.4)	45 (2.8)	-	-	-	-	48 (2.6)	48 (2.1)
입찰 물량		-	-	31.9	74.5	25.4	20.1	-	-	-	-	37.7	31.5

자료: 장흥 유치농협

주1: '10년부터 슬라이스 가격 표시함.

주2: ()는 등급별 입찰 물량이며 단위는 톤임.

주3: 11월 자료는 11월 5일 입찰자료임.

3. 수출입동향 및 전망

■ 생표고 수입 작년 대비 증가할 듯

- 10월의 생표고 수입량은 전월보다 77% 감소하였으나, 작년보다 54% 증가한 166톤이었다. 겨울철 생표고 생산량이 감소할 것으로 예상되기 때문에 작년 대비 수입 강세는 지속될 것으로 보인다.
- 건표고 수입량은 작년보다 12% 감소한 107톤이었고, 조제표고 수입량은 작년보다 48% 증가한 411톤이었다.

◎ 수입실적 (남북교역량 포함)

단위: 톤

연도	구분	1월	2월	3월	4월	5월	6월	7월	8월	9월	10월	11월	12월	누계
'10	생표고	364	408	112	74	59	116	99	217	293	166	-	-	1,742
	건표고 (북한산)	241 (50)	252 (30)	161 (48)	260 (87)	129 (21)	164 (15)	254 (39)	157 (0)	154 (0)	107	-	-	1,809 (290)
	조제표고	797	428	508	795	773	379	360	191	199	411	-	-	4,430
'09	생표고	223	108	37	45	60	36	66	37	58	108	128	394	1,301
	건표고 (북한산)	280 (113)	106 (26)	164 (31)	202 (52)	276 (103)	262 (82)	217 (72)	163 (33)	113 (0)	122 (0)	124 (30)	296 (71)	2,322 (614)
	조제표고	368	201	327	353	182	317	369	429	350	277	192	727	4,092

자료: 한국무역협회(www.kita.net), 관세청(www.customs.go.kr), 통일부(www.unikorea.go.kr).

주1: 10월의 수입실적은 관세청 잠정 추계치임.

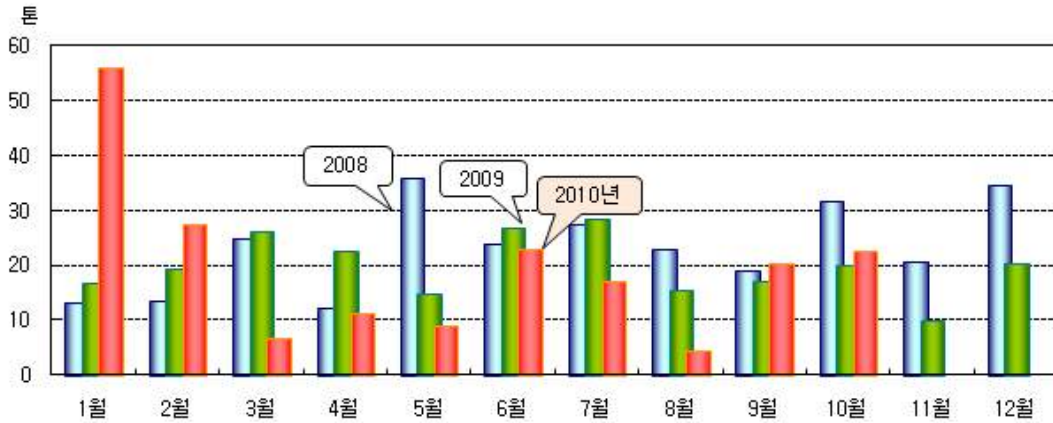
주2: '5.24조치'로 북한산 건표고의 반입은 중단되었음.

■ 건표고 수출 작년수준 유지할 듯

- 10월 건표고 수출량은 작년보다 소폭 증가한 23톤이었다. 주요 수출국은 대만(74%)과 일본(26%)이었다. 최근 미국, 대만으로의 수출이 증하는 추세이고, 일본 수출 단가는 높으나 수출량은 감소하였다.
- 생표고 생산량 감소에 따른 입찰 물량 부족으로 건표고 수출은 작년과 같은 수준으로 감소

할 전망이다.

◎ 건표고 월별 수출 동향

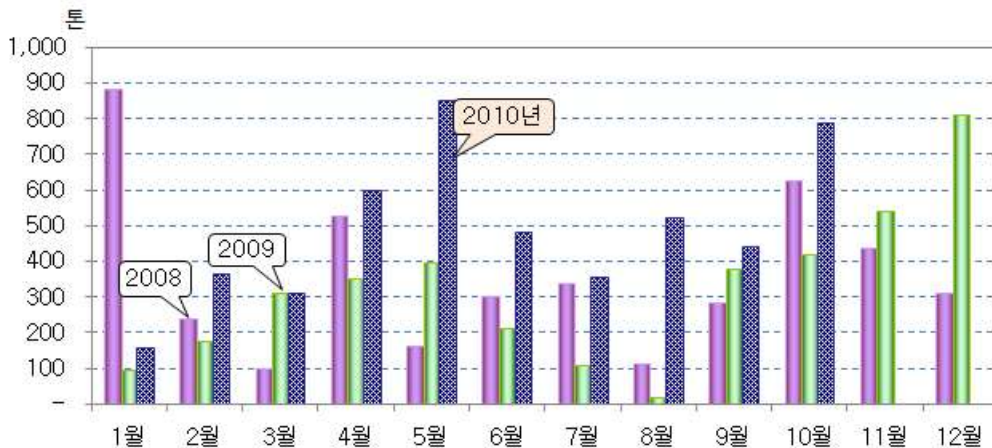


자료: 한국무역협회(www.kita.net)

■ 버섯종균(툽밥배지) 수입 증가 지속

- 10월 버섯종균(툽밥배지)의 수입량은 785톤으로 작년 동월 대비 86% 증가하였다. 10월에는 5월의 851톤에 이어 2010년 들어 두 번째로 많은 양이 수입되었다.

◎ 버섯 종균(툽밥배지) 수입 동향



자료: 한국무역협회(www.kita.net)

주: 버섯종균(툽밥배지) HS code - 0602.90.9040

11~12월의 기상

기상청(www.kma.go.kr), 2010년 11월 3일 발표

□ 기압계 전망

11월 중순에는 이동성고기압과 대륙고기압의 영향으로 기온의 변동폭이 크겠으며, 맑은 날씨를 보이겠음. 기온과 강수량은 평년과 비슷하겠음. 11월 하순에는 찬 대륙고기압이 일시적으로 확장하여 추운 날씨를 보일 때가 있겠으며, 기온과 강수량은 평년과 비슷하겠음. 찬 대륙고기압 확장시 서해안 지방에는 눈이 오는 곳이 있겠음. 12월 상순에는 찬 대륙고기압이 일시적으로 확장하면서 기온이 큰 폭으로 떨어질 때가 있겠으며, 대체로 건조한 경향을 보이겠음. 기온은 평년과 비슷하겠고, 강수량은 평년보다 적겠으나 지형적인 영향으로 내륙 산간지역에는 눈이 오는 곳이 있겠음.

* 찬 대륙고기압이 일시적으로 확장하면서 기온이 큰 폭으로 떨어질 것으로 예상되니 농작물관리에 만전을 기해 주시기 바라며, 건강관리에 유의하시기 바람.

<순별 평균기온 및 강수량>

단위: ℃, mm

		서울	강릉	대전	대구	전주	광주	부산	제주
11월중순	최고기온	11.3	13.5	12.6	14.2	13.5	14.2	16.1	15.8
	최저기온	3.1	4.9	2.2	4	3.4	4.4	7.6	9.6
	강수량	18.7	39.1	18.0	13.3	18.9	18.1	19.5	24.0
11월하순	최고기온	8	11.1	9.7	11.3	10.5	11.5	13.5	13.6
	최저기온	-0.2	2.3	-0.7	1	0.6	1.7	4.8	7.3
	강수량	14.1	13.4	16.6	10.0	19.8	19.4	17.9	23.0
12월상순	최고기온	6	9.6	7.9	9.7	8.8	9.7	12.1	12.4
	최저기온	-1.8	1	-2.4	-0.8	-0.9	0.1	3.3	5.9
	강수량	10.4	14.7	13.5	6.4	13.3	13.1	9.4	13.8

주: 강수량은 평년값임(1971 ~ 2000년)

< 2011년 4월호 중앙자문회의 >

- 일시 : 3월 10일 (목) 15:00~16:30 (案)
- 장소 :