



표고버섯

2010년
10월호

추석 이후 생표고 가격 약보합세 예상

※ 태풍 '곤파스' 영향으로 피해 있어

- 여름철 이상고온에 의한 병·충해의 피해와 태풍의 영향으로 비닐하우스가 파손되는 등의 피해가 있었으며, 매년 발생하는 재해에 대비하는 근본적인 시설 개보수가 필요하다.

※ 생표고 생산량 소폭 감소할 전망

- 이상고온 지속과 잦은 호우로 원목 상태가 좋지 않고 습도 조절에 어려움이 있어 9월 중순 이후 생표고 생산량은 소폭 감소할 것으로 전망된다.

※ 생표고 가격 약보합세 예상

- 공급물량 부족과 예년보다 이른 추석 때문에 9월 중순의 생표고 가격은 높게 형성되겠지만, 추석 이후부터는 수요가 감소하면서 생표고 가격은 약보합세로 예상된다.

※ 생표고 수입 증가 전망

- 국산 생표고의 공급 부족에 따라 중국산 생표고의 수입이 증가할 것으로 전망되며, 조제표고 수입량은 5월 이후 감소하는 추세이고 톱밥배지 수입 증가로 인한 표고버섯 출하 증가가 예상된다.

통권 제 142호 2010년 9월 15일 발행(월간·비매물)
등록번호 동대문 마 00002호 발행·편집인 / 오세익
발행처 / 한국농촌경제연구원 인쇄 / (주)문원사

표고버섯 관측은 3, 4, 5, 6, 7, 9, 10, 11월의
매월 15일에 발표됩니다.

여름철 피해 규모

단위: %

구 분	피 해 규 모			
	기상 피해	병 피해	총 피해	기 타
신규접종목	3.3	5.6	9.7	4.8
수확가능목	18.1	4.8	10.0	7.5

주: 표본임가 조사치(8월 19일~9월 1일)

9월 1일자 태풍 '곤파스' 피해 현황

구 분	피해 규모	피 해 양 상
하우스	39,160㎡	바람에 의한 하우스 파손
자 목	28,411본	호우에 의한 자목 침수

자료: 산림청 표고버섯 재배임가 피해 집계

7~8월 생표고 생산량 증감 및 품질 응답률

단위: %

구 분	여름버섯 생산임가율	작년 대비 생산량 증감률	작년 대비 품질 응답률		
			양호	비수	불량
생표고	21.7	-36.8	10.9	45.5	43.6

주: 표본임가 조사치(8월 19일~9월 1일)

9월 중순 이후 생표고 생산량 전망

단위: %

전국	강원	경기	충북	충남	전북	전남	경북	경남	제주
-0.7	0.0	0.01	0.3	0.0	-1.4	0.0	-3.8	0.0	-1.2

주: 지역자문 조사치(9월 14일)

9월 중순 이후 생표고 품질 전망

단위: %

구 분	작년 대비 품질 응답률		
	양 호	비 수	불 량
생 표 고	38.4	15.4	46.2

주: 지역자문 조사치(9월 14일)

재배동향 및 전망

여름철 피해 다소 발생

- 여름철 고온, 잦은 강우 등에 의한 피해가 있었다는 응답은 신규접종목에서 10.6%, 수확가능 자목에서 17.8%로 나타났다. 기상 변동에 의한 피해는 병과 총의 피해가 복합적으로 나타나고 있다.

태풍 '곤파스' 영향으로 피해 있어

- 태풍 '곤파스'의 영향으로 바람에 비닐하우스 시설이 파손되고 호우에 자목이 침수되는 피해가 발생하였다.
- 이번 태풍 피해는 지역별로 차이가 있으며, 경기 화성, 충남 서산, 당진 등에서 피해가 큰 것으로 나타났다.

여름철 생표고 생산량 감소, 품질은 저하

- 여름버섯을 생산하는 임가는 21.7%로 생산량은 작년 동기 대비 36.8% 감소하였는데, 주로 고온에 의한 것이었다. 품질은 작년과 비슷하거나 다소 불량한 것으로 조사되었다.
- 올해 8월 평균 최고, 최저기온은 31.0℃, 23.8℃로 평년보다 1.4℃, 2.5℃ 높았으며 폭염과 열대야가 나타난 곳이 많았다. 강수량과 강수일수는 374.5mm, 18.7일로 평년대비 41.3%, 6.1일 많았다. 이에 대하여 시설개보수 등 근본적인 대책이 필요하다.
- 가을철 기온 하락과 건조한 날씨에 대응하여 품질을 높이기 위해 수분관리를 철저히 해야 한다.

9월 중순 이후 생산량 소폭 감소 전망

- 9월 중순이후 날씨가 선선해지면 생표고 생산량이 증가하겠지만, 이는 작년 생산량 수준에 미치지 못할 것으로 전망된다.
- 원목재배의 경우 잦은 호우로 작년대비 생표고 품질은 불량하겠지만, 톱밥재배의 경우 상대적으로 양호할 것으로 전망된다.

가격동향 및 전망

8월 생표고 가격 상승세 보여

- 8월 생표고 평균 도매가격은 중품 기준 23,803원으로 작년 동월보다 20% 상승하였다.
- 봄철 냉해피해로 버섯 생육이 부진하여 시장반입량이 크게 감소하였다. 반입량은 274톤으로 작년 동월대비 37.8% 감소하였으며 7월에 이은 반입량 감소에 의해 높은 가격이 형성되고 있다.

추석 이후 생표고 가격은 약보합세 예상

- 8월의 버섯발생 불량과 9월초 태풍으로 인한 생육부진으로 9월 중순까지 출하량이 감소하여 추석기간의 버섯 가격은 높게 형성될 전망이다.
- 발생이 늦어진 버섯들이 예년보다 이른 추석기간 이후 공급되고 수요 감소의 영향과 겹쳐 하순 이후 생표고 가격은 약보합세로 전망된다.

수출입동향 및 전망

생표고 수입 증가 전망

- 8월의 생표고 수입량은 작년 동월보다 486.4% 증가한 217톤인데, 국산 생표고의 공급이 부족하고 품질이 낮아 중국산 생표고가 대응으로 쓰이고 있기 때문이다.
- 국산 표고의 출하량 감소가 지속되는 영향으로 생표고의 수입량은 당분간 증가할 것으로 전망된다.

조제표고 수입 감소

- 건표고 수입량은 작년 동월과 같은 수준으로 나타났다. 연초 강세를 보였던 조제표고 수입량은 5월 이후 감소하는 추세이며, 환율 하락으로 8월 수입량은 작년 동월대비 55% 감소하였다.
- 남북교역 중단조치로 북한산 건표고의 반입은 중단된 상태이나, 중단 이전 반입되었던 물량의 통관 지연에 따라 6월, 7월에 공급된 물량이 각각 15톤, 39톤이었다.
- 8월 톱밥배지의 수입이 크게 늘어 앞으로 수입톱밥배지에서 생산된 표고버섯 출하 증가가 예상된다.

■ 생표고 등급별 평균 도매가격과 반입량

단위: 원/4kg, 톤

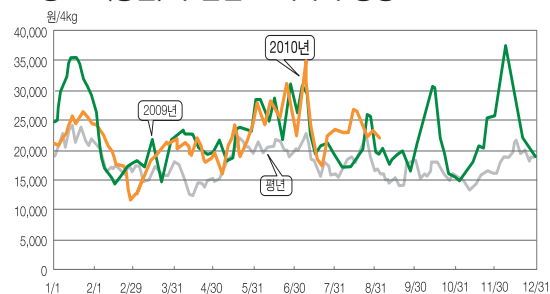
연도	등급	6월	7월	8월	9월	10월
2010	특품	60,317	64,595	61,814	52,350	-
	상품	40,590	44,563	37,800	32,743	-
	중품	27,368	27,802	23,803	23,118	-
	하품	12,852	11,449	15,259	11,402	-
반입량		336	119	274	36	-
2009	특품	52,601	59,288	49,663	47,293	46,423
	상품	39,748	40,622	34,055	30,756	33,416
	중품	26,506	23,356	19,811	18,503	22,341
	하품	13,992	12,224	10,538	9,202	11,983
반입량		346	351	440	680	616

자료: 가락시장

주 1: 월별 가격은 가락시장 일일 도매가격의 월별 평균가격을 의미함

주 2: 9월 자료는 9월 12일까지의 자료임

■ 생표고(중품)의 일일 도매가격 동향



자료: 가락시장

주 1: 일일가격은 5일 이동평균가격임.

주 2: 평년가격은 '05~'09년의 가격 중 최대치, 최소치를 제외한 평균 가격임.

■ 수입실적(남북교역량 포함)

단위: 톤

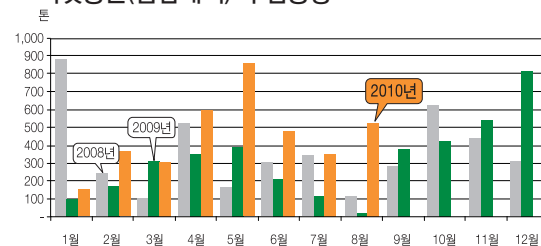
연도	구분	5월	6월	7월	8월	9월
2010	생표고	59	116	99	217	-
	건표고	129	164	254	157	-
	(북한산)	(21)	(0)	(39)	-	-
	조제표고	773	379	360	191	-
2009	생표고	60	36	66	37	58
	건표고	276	262	217	163	113
	(북한산)	(103)	(82)	(72)	(33)	(0)
	조제표고	182	317	369	429	350

자료: 한국무역협회, 관세청, 통일부

주 1: 8월의 수입실적은 관세청 잠정 추계치임

주 2: 북한산 건표고의 2010년도 반입한도는 600톤임

■ 버섯종균(톱밥배지) 수입동향



자료: 한국무역협회, 관세청

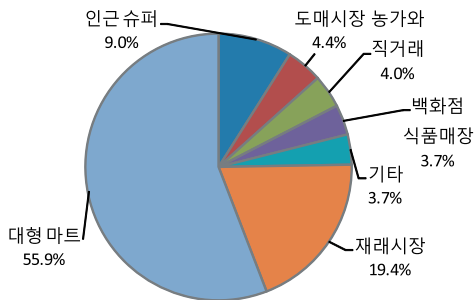
수도권 도시민의 소비 및 구매행태 조사결과

이 조사결과는 8월 11일에서 8월 20일까지 수도권(서울, 경기, 인천)에 거주하는 550가구의 주부를 대상으로 조사하여 한국농촌경제연구원에서 분석한 결과입니다.

표고버섯 구입은 대형마트와 재래시장

- 소비자들이 표고버섯을 구입하는 장소는 대형마트(55.9%)와 재래시장(19.4%)이 대부분인 것으로 나타났다. 이전 조사에 비해 대형마트(47%)의 이용률은 증가한 반면 재래시장(28%)의 이용률은 큰 폭으로 감소하였다.
- 대형마트, 재래시장, 인근 슈퍼를 이용하는 이유는 '다른 물품들도 같이 구입할 수 있어서'와 '거리가 가까워서' 등 구입처의 특성과 관련되어 나타났다.
- 그 다음이 인근슈퍼, 도매시장 등의 순서로 나타났으며, 농가와 직거래 비율은 4%를 차지했다.

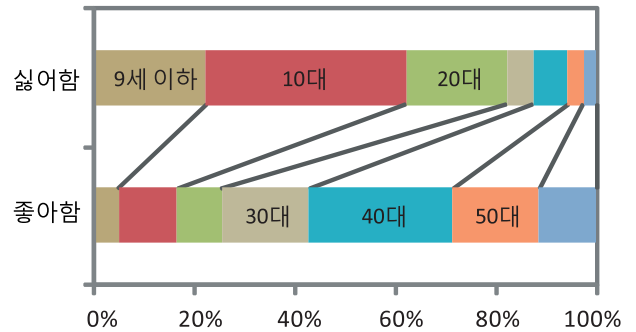
주요 표고버섯 구매처



연령별 표고버섯의 선호도 차이

- 가족 가운데 표고버섯을 좋아하는 연령대는 주로 30~50대로 나타났다. 이는 연령이 높아질수록 건강에 대한 관심이 높아지기 때문으로 생각된다.
- 표고버섯을 싫어하는 연령대는 10대를 비롯하여 주로 젊은 층인 것으로 나타났다.
- 표고버섯을 싫어하는 이유는 '맛이 없어서(48.2%)'와 '향이 싫어서(36.1%)'가 대부분이었다. 향후 이러한 특성을 고려한 품종개발이 요구된다.

연령별 표고버섯의 선호도



소비자들의 표고버섯 구매 실태

- 소비자들은 주로 생표고를 구입하며, 한 달에 한번 정도 구입하는 경우가 가장 많고, 그다음에 2주일에 한번, 1년에 3~4회로 나타났다.
- 표고버섯을 1회 구입할 때 200~500g 구입하는 경우가 가장 많고, 평균 지출금액은 2,000~5,000원이 가장 많은 것으로 나타났다.

표고버섯 구매실태

구분	비율(%)	
구입종류	생표고	55.0
	건표고	32.9
	똑같이 구입	12.1
구입주기	1주일에 1회	8.6
	2주일에 1회	24.3
	1개월에 1회	41.4
	1년에 3~4회	13.4
	기타	12.3
	1회 구입량	200g 미만
200~500g		53.9
500~1,000g		18.0
1,000g 이상		7.0
1회 구입시 지출금액	2,000원 미만	5.0
	2,000~5,000원	49.4
	5,000~10,000원	31.1
	10,000원 이상	14.5

생표고는 신선도, 건표고는 품질 중요

- 표고버섯을 구매할 때는 신선도(19.4%), 원산지(17.0%), 색/모양(15.0%)을 주로 고려하는 것으로 나타났다.
- 생표고를 주로 구매하는 이유는 '신선해서 몸에 좋을 것 같다(48.4%)'와 '조리가 편리하다(37.9%)'가 가장 많았고, 건표고를 주로 구입하는 이유는 '보관이 편리하다(84.9%)'와 '영양(13.4%)'이었다.

■ 표고버섯 구매시 주요 고려사항

단위: %

신선도	국산 여부	색/모양	위생/안전	가격	크기	향기	기능성	기타
19.4	17.0	15.0	13.2	9.0	6.0	6.0	5.4	0.0

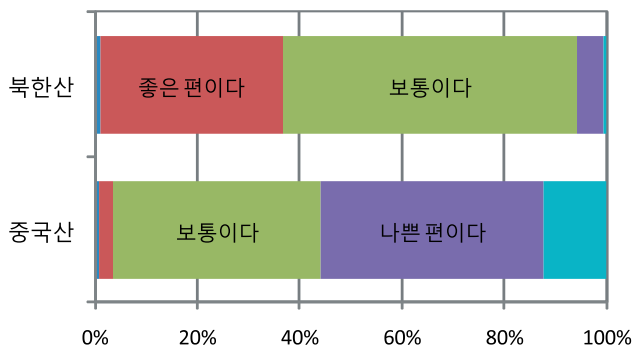
표고버섯과 다른 버섯의 만족도 비교

- 다른 버섯(느타리, 양송이, 새송이, 팽이버섯 등)과 비교 하였을 때, 표고버섯이 가지는 강점은 영양(29.1%), 맛(25.5%), 향기(22.5)로 조사되었다.
- 그러나 요리의 간편성과 다양성, 가격 등은 다른 버섯보다 못한 것으로 나타났다.

외국산 표고버섯에 대한 소비자 평가

- 응답자 가운데 중국산 표고버섯을 구입한 경험이 있는 소비자는 9.7%, 북한산 표고버섯을 구입한 경험이 있는 소비자는 38.2%이었다.
- 외국산 표고버섯을 구입한 경험이 있는 소비자들은 중국산에 대해서는 '나쁨' 또는 '보통'으로 평가하였고, 북한산에 대해서는 '좋음' 또는 '보통'으로 평가하였다.

■ 외국산 표고버섯에 대한 소비자 평가



국산 표고버섯 추가 지불 의사액

- 응답자 중 86%가 중국산 농산물에 대해 '믿지 못한다' 또는 '매우 믿지 못한다'로 응답하여 중국산 농산물에 대한 소비자 신뢰도는 낮은 것으로 조사되었다.
- 국산 표고버섯이 확실한 경우 응답자의 32.7%가 11~20%를 추가적으로 지불할 수 있다고 하였고, 28.0%가 21~30%를 추가 지불할 용의가 있는 것으로 응답하였다.

■ 국산 표고버섯 추가 지불 용의액

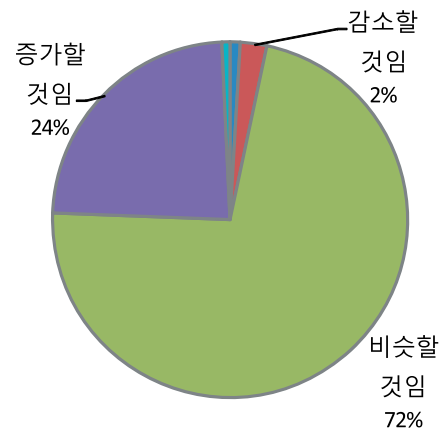
단위: %

0~10%	11~20%	21~30%	31~40%	41~50%	51~79%	80%~100%	100% 초과
9.7%	32.7%	28.0%	9.1%	9.3%	6.0%	2.7%	2.4%

표고버섯 소비는 소폭 증가 전망

- 최근 버섯 소비의 변화에 대한 질문에서 14.5%가 '증가'로 10.8%가 '감소'로 응답하였다. 증가의 이유는 가족들의 건강(82.3%)이 대부분이었고, 감소의 이유는 주로 표고버섯의 가격 상승(35.6%)과 소득감소(25.4%)이었다.
- 앞으로의 표고버섯 소비 전망에 대한 질문에서 현재 수준과 비슷할 것이라는 응답(72%)이 가장 많았다. 그러나 소비가 증가할 것이라는 응답(23.7%)이 감소할 것(2.4%)보다 높게 나타나 향후 표고버섯 소비는 소폭 증가할 것으로 예상된다.

■ 향후 표고버섯 소비계획



◎ 요약

- 기 온 : 9월 하순과 10월 상순에는 평년(10~20℃)과 비슷하겠으며, 10월 중순에는 평년보다 높겠음.
- 강수량 : 9월 하순과 10월 상순에는 평년(47~146mm)과 비슷하겠으며, 10월 중순에는 평년보다 많겠음.

◎ 기압계 전망

- 9월 하순과 10월 상순에는 이동성고기압의 영향을 받아 아침과 저녁으로 선선하겠고, 낮 동안에는 일사의 영향으로 기온이 상승함에 따라 일교차가 크게 나타나는 날이 많겠음. 기온과 강수량은 평년과 비슷하겠으며, 강수량의 지역차가 크겠음. 10월 중순에는 이동성고기압이 동서고압대를 형성하면서 맑은 날이 많겠고, 고온현상이 나타날 때가 있겠음. 기온은 평년보다 높겠으며, 남쪽을 지나는 기압골의 영향으로 강수량은 평년보다 많겠음.

◎ 순별 예보

- 9월 중순 : 기온은 평년(12~22℃)과 비슷하겠으며, 강수량은 평년(22~66mm)과 비슷하겠음.
- 10월 상순 : 기온은 평년(10~21℃)과 비슷하겠으며, 강수량은 평년(11~42mm)과 비슷하겠음.
- 10월 중순 : 기온은 평년(8~19℃)보다 높겠으며, 강수량은 평년(11~40mm)보다 많겠음.

※ 기상청(www.kma.go.kr), 2010년 9월 13일 발표

■ 순별 기온 및 강수량

구 분		서 울	강 릉	대 전	대 구	전 주	광 주	부 산	제 주
9월 하순	최고기온	24.1	23.3	24.4	25.1	25.0	25.2	24.8	24.0
	최저기온	14.3	14.3	13.1	14.6	14.1	14.8	17.5	18.0
	강 수 량	26.2	52.8	38.5	35.6	34.8	32.8	40.3	63.2
10월 상순	최고기온	22.2	22.0	22.6	23.8	23.3	23.7	23.8	22.8
	최저기온	12.4	12.8	10.8	12.4	11.9	12.6	15.8	16.3
	강 수 량	16.0	30.6	20.7	16.2	21.4	21.5	22.5	33.6
10월 중순	최고기온	20.1	20.1	20.7	21.9	21.5	21.8	22.2	21.2
	최저기온	10.1	10.9	8.6	10.5	9.7	10.5	14.1	14.7
	강 수 량	18.0	40.4	17.0	13.5	17.9	13.9	21.6	25.7

주: 강수량은 평년값임(1971~2000년)

임업관측(표고버섯) 2010년 11월호 예고 (예정일자: 2010. 10. 15)

• 내 용 : 표고버섯 재배동향 및 전망, 가격동향 및 전망, 수출입동향 및 전망

『임업관측월보』는 인터넷과 임업전문지를 통해서도 보실 수 있습니다. 『임업관측월보』와 관련하여 의견이 있으신 분은 한국농촌경제연구원 인터넷 홈페이지 내의 우측 **【바로가기】** 메뉴바의 **【질의응답】**을 이용하여 의견을 보내주시기 바랍니다.

인터넷 홈페이지 ☞ <http://www.krei.re.kr> ☎ 02) 3299-4276 FAX: 02) 960-0165
<http://www.forest.go.kr> ☎ 042) 481-4208 FAX: 042) 481-4198

담당자: 장철수, 민경택, 김진경

이 「임업관측(표고버섯)」은 산림청 지원으로 한국농촌경제연구원 산림정책연구실에서 재배자들의 재배의향, 작황, 가격 등 각종 통계자료를 수집·분석한 후, 임업 및 통계 전문가들의 자문을 받아 작성한 것입니다. 전망 결과는 앞으로 기상 및 수급여건의 변동에 따라 달라질 수 있습니다.