

2010년 6월호
임업관측(표고버섯) 결과

2010. 5. 11.(화)

KREI

한국농촌경제연구원

생표고 가격은 소폭하락, 건표고 가격은 강보합세

■ 주요 신규 접종목은 상수리나무

- 올해 신규 접종한 주요 표고자목은 상수리나무(65%)인 것으로 조사되었다. 상수리나무는 타 수종보다 비싼편으로 작년 구입가격 보다 약 7% 상승한 것으로 나타났다. 이에 굴참나무의 이용도 증가한 것으로 나타났다.

■ 5월 중순 이후 톱밥배지표고 출하량이 증가할 듯

- 6월 초부터 고온성 표고버섯의 수확이 예상되나 기상변동의 영향으로 버섯 발생이 원활하지 못할 것으로 전망되어 원목표고 출하량은 감소할 것으로 보이고, 톱밥배지표고는 5월 중순부터 본격적인 생산이 시작되어 출하량이 증가할 것으로 예상된다.

■ 생표고 가격은 작년 가격보다 소폭 하락 전망

- 5월 중순이후 톱밥배지표고가 본격적으로 생산되어 시장 반입량이 증가하겠지만 품질은 낮을 것으로 예상되어 생표고 가격은 작년 동기수준보다 소폭 하락할 것으로 전망된다.

■ 조제표고 수입은 지속될 듯

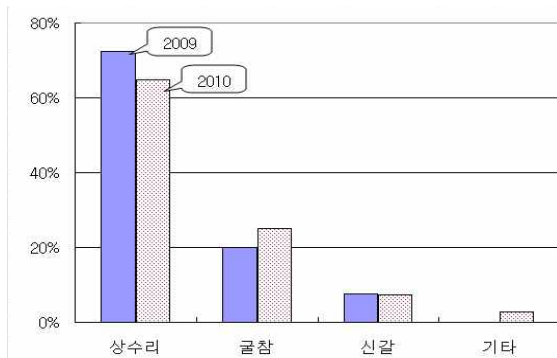
- 중국 산지의 표고버섯 생산이 마무리되면서 5월 중순이후 생표고 수입량은 감소할 것으로 예상되나, 조제표고는 소비수요 증가와 원화약세로 꾸준히 증가할 전망이다.

1. 재배 동향 및 전망

■ 신규 집중한 표고자목은 상수리나무가 65%

- 올해 신규 집중한 표고자목의 주요수종은 상수리나무(강참목) 64.9%, 굴참나무(굴피목) 25.0%, 신갈나무 7.4%, 기타(물참나무 등) 2.7%로 상수리나무에 대한 선호가 높은 것으로 나타났다.
- 그러나 상수리나무는 공급이 충분하지 않아 일부 임가에서는 부족한 표고자목을 굴참나무로 대체하고 있으며 이에 작년 보다 상수리나무 표고자목 비율이 감소하고 굴참나무의 비율이 증가한 것으로 조사되었다.
- 표고자목 구입 가격은 지역별로 차이는 있으나 분당 2,600원~3,300원으로 나타났다. 이는 작년 구입가격 2,500~3,000원/본에 비하여 약 7% 상승한 것이다.

◎ 신규 표고자목 주요 수종



주: 표본임가 조사치(4월 23일 ~ 5월 3일)

◎ 표고자목 구입비(상수리나무 기준)

지역	2009년 자목구입비(원/본)	2010년 자목구입비(원/본)
강원 원주	2,800	2,800
경기 여주	2,800	3,000
경북 문경	3,000	3,200
경북 청송	3,000	3,200
경북 구미	2,800	3,000
전남 장흥	2,500	2,600
충남 논산	-	3,100
충남 청양	-	3,300

주: 지역자문 조사치(4월 23일 ~ 5월 3일)

■ 4월 원목표고 생산량은 작년 보다 감소

- 저온 등 기상변동과 일조량 부족, 골목의 노령화 증가로 원목재배 생표고 및 건표고 생산량은 작년 동기보다 각각 8.0%, 7.0% 감소하였다.
- 반면, 톱밥배지표고는 올해 신규 집중 봉 수가 증가하면서 생산량이 작년 동기보다 13.4% 증가하였다.

- 잦은 비와 큰 기온차로 표고버섯의 품질은 작년 동기보다 다소 저하되었으며, 노지재배의 경우는 그 피해가 크게 나타난 것으로 조사되었다. 한편, 톱밥배지표고의 품질은 비교적 양호한 것으로 나타났다.

◎ 4월 표고버섯 생산량 증감률 및 품질 응답률

단위: %

구분	작년 대비 생산량 증감률										작년 대비 품질 응답률		
	전국	강원	경기	충북	충남	전북	전남	경북	경남	제주	좋은	보통	나쁨
생표고	-8.0	-9.3	-15.0	-2.4	-9.4	0.2	-1.4	-19.9	-10.5	-6.7	28.4	47.1	24.5
건표고	-7.0	-2.8	0.0	-2.5	-3.6	-1.0	-15.4	-12.8	-9.0	0.0	20.0	49.3	30.7
톱밥배지표고	13.4	-	0.0	0.0	20.1	-	0.0	-50.0	-	-	50.0	50.0	0.0

주1: 표본임가 조사치(4월 23일 ~ 5월 3일)

주2: “-”는 무응답임.

■ 5월 중순 이후 톱밥배지표고 출하량 증가 예상

- 5월 중순 이후 원목표고의 생산량은 소폭 감소할 것으로 전망된다. 이는 5월 말 저온성 버섯의 수확이 끝나고 6월 초부터 고온성 버섯의 수확이 예상되나 기상변동의 영향으로 표고버섯의 발생이 원활하지 못할 것으로 보여지기 때문이다.
- 반면, 톱밥배지표고는 본격적인 생산시기인 5월 중순부터 출하량이 증가할 전망이다. 6월에는 원목재배 고온성 품종의 출하와 겹치게 될 수도 있다.
- 원목표고의 품질은 비교적 양호할 것으로 보인다. 다만 톱밥배지표고는 아직 재배기술이 충분히 확립되지 못하여 생산자간 품질의 차이가 있을 것으로 예상된다.

◎ 5월 중순이후 표고버섯 생산량 및 품질 전망

단위: %

구분	작년 대비 생산량 증감률										작년 대비 품질		
	전국	강원	경기	충북	충남	전북	전남	경북	경남	제주	좋은	보통	나쁨
생표고	-1.4	-9.0	-10.1	-3.0	-0.9	0.0	0.0	-2.1	0.0	0.0	63.6	34.1	2.3
건표고	-0.1	0.0	0.0	0.0	-0.3	0.0	0.0	0.0	0.0	0.0	60.0	20.0	20.0
톱밥배지표고	19.3	-	9.5	0.0	23.0	-	16.7	0.0	-	-	80.0	20.0	0.0

주1: 표본임가 조사치(4월 23일 ~ 5월 3일)

주2: “-”는 무응답임.

2. 가격동향 및 전망

■ 5월 중순 이후 생표고 가격은 작년 보다 소폭 하락할 전망

- 4월 생표고 평균 도매가격은 4kg당 특품 38,477원, 상품 28,602원, 중품 20,320원, 하품 11,917원이었으며, 톱밥배지표고 생산이 증가하여 시장 반입량이 증가하였고 잦은 비로 인하여 전체적으로 품질이 저하되어 작년 동기보다 4.8% 소폭 하락하였다.
- 생표고 가격은 5월 중순 이후에도 작년 동기수준보다 소폭 하락할 것으로 예상된다. 이는 톱밥배지표고가 본격적으로 생산됨에 따라 가락시장 반입량이 증가하고 톱밥배지의 관리가 미흡한 지역이 많아 품질은 기대에 못 미칠 것으로 예상되기 때문이다.

◎ 생표고 등급별 평균 도매가격과 반입량

단위: 원/4kg, 톤

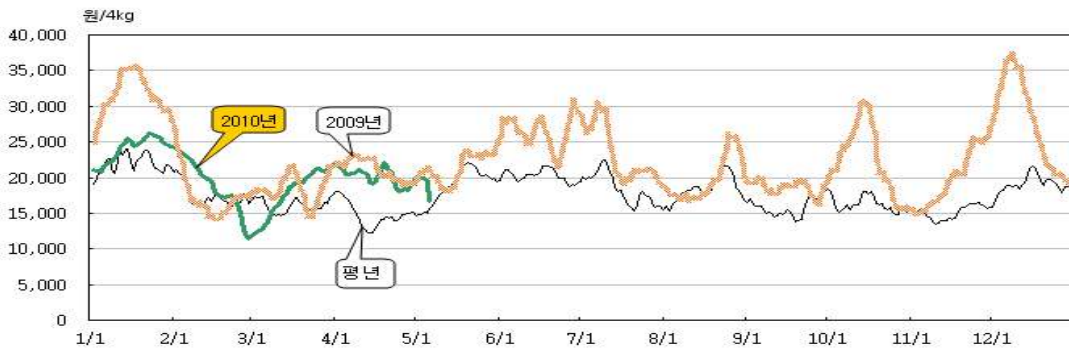
연도	등급	1월	2월	3월	4월	5월	6월	7월	8월	9월	10월	11월	12월
'10	특품	54,795	39,493	42,756	38,477	39,348	-	-	-	-	-	-	-
	상품	34,637	27,612	28,864	28,602	29,761	-	-	-	-	-	-	-
	중품	24,212	19,748	17,202	20,320	19,417	-	-	-	-	-	-	-
	하품	18,813	13,668	8,988	11,917	10,682	-	-	-	-	-	-	-
반입량		221	332	482	486	102	-	-	-	-	-	-	-
'09	특품	60,995	36,113	38,391	43,883	46,247	52,601	59,288	49,663	47,293	46,423	43,833	65,941
	상품	43,596	25,559	27,726	30,743	32,413	39,748	40,622	34,055	30,756	33,416	30,699	41,200
	중품	31,663	16,954	18,379	21,218	21,193	26,506	23,356	19,811	18,503	22,341	20,027	27,367
	하품	22,805	9,745	10,325	12,322	10,710	13,992	12,224	10,538	9,202	11,983	11,391	18,475
반입량		329	430	501	460	390	346	351	440	680	616	493	309

자료: 가락시장

주1: 월별 가격은 가락시장 일일 도매가격의 월별 평균가격을 의미함.

주2: 5월 가격 자료는 5월 6일까지의 자료임.

◎ 생표고(중품)의 일일 도매가격 동향



자료: 가락시장

주1: 일일가격은 5일 이동평균가격임.

주2: 평년가격은 '05~'09년의 가격 중 최대치, 최소치를 제외한 평균가격임.

◎ 건표고 월별 입찰 동향

단위: 천원/3.75kg, 톤

연도	등급	1월	2월	3월	4월	5월	6월	7월	8월	9월	10월	11월	12월
'10	백화고	-	-	-	415 (0.02)	-	-	-	-	-	-	-	-
	흑화고	-	-	288 (0.6)	288 (3.3)	-	-	-	-	-	-	-	-
	동고	-	-	120 (0.9)	120 (13.4)	-	-	-	-	-	-	-	-
	향고	-	-	90 (1.2)	90 (5.0)	-	-	-	-	-	-	-	-
	향신	-	-	65 (9.6)	65 (14.8)	-	-	-	-	-	-	-	-
	슬라이스	-	-	82 (4.6)	82 (7.1)	-	-	-	-	-	-	-	-
	등외	-	-	48 (2.2)	48 (1.6)	-	-	-	-	-	-	-	-
입찰 물량	-	-	19.1	45.2	-	-	-	-	-	-	-	-	
'09	백화고	-	-	420 (0.2)	478 (2.1)	424 (0.1)	430 (0.1)	-	-	-	-	420 (0.2)	420 (0.1)
	흑화고	-	-	248 (10.1)	270 (11.4)	250 (2.6)	260 (0.5)	-	-	-	-	270 (0.8)	270 (0.2)
	동고	-	-	99 (8.1)	110 (24.2)	100 (2.9)	100 (3.2)	-	-	-	-	105 (7.5)	112 (5.3)
	향고	-	-	79 (4.2)	88 (9.2)	80 (5.3)	80 (2.3)	-	-	-	-	86 (7.8)	89 (9.4)
	향신	-	-	69 (8.1)	72 (25.2)	70 (13.1)	70 (11.2)	-	-	-	-	70 (18.8)	70 (14.4)
	등외	-	-	41 (1.2)	43 (2.4)	42 (1.4)	45 (2.8)	-	-	-	-	48 (2.6)	48 (2.1)
	입찰 물량	-	-	31.9	74.5	25.4	20.1	-	-	-	-	37.7	31.5

자료: 장흥 유치농협

주1: '10년부터 슬라이스 가격 표시함.

주2: ()는 등급별 입찰 물량이며 단위는 톤임.

■ 5월 중순 이후 건표고 가격은 강보합세 전망

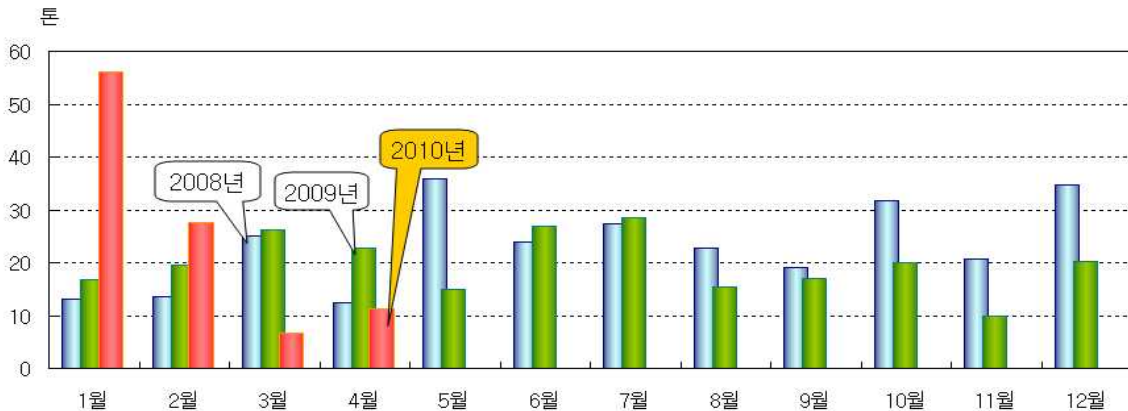
- 전남 장흥지역에서는 기상악화로 건표고 생산량이 크게 감소하고 품질이 저하되어 수출물량의 확보가 어려워져 가격이 높게 형성되었으며 이는 다른 지역에도 영향을 미치었다.
- 5월 중순 이후 건표고 가격은 평년 대비 강보합세를 보일 것으로 전망된다. 다만, 화고 등 고급품은 여전히 공급이 부족하여 높은 가격을 형성할 것으로 예상된다.

3. 수출입동향 및 전망

■ 5월 중순 이후 건표고 수출 감소 이어질 듯

- 4월 건표고 수출량(잠정치)은 11톤으로 작년 동기보다 약 50% 감소하였다. 이는 기상변동의 영향으로 물량확보가 어려워졌기 때문이다. 주요 수출국은 일본(5.8톤), 미국(2.9톤), 홍콩(2.2톤), 캐나다(0.3톤) 등이다.
- 5월 중순 이후에는 건표고 수출감소가 지속될 것으로 예상된다. 중국 표고버섯의 물량이 감소하면서 일본 및 홍콩 시장에 대한 수요는 잠재해 있을 것으로 보이나 국내 저온성 표고버섯 생산이 마무리되어 수출 물량이 부족할 것으로 전망되기 때문이다.

◎ 건표고 월별 수출 동향



자료: 한국무역협회(www.kita.net)

■ 4월 조제표고 수입량 크게 늘어, 앞으로도 꾸준히 증가할 듯

- 4월 생표고는 작년 동기보다 65.4% 증가한 65톤이 수입되었으나 중국의 주산지인 절강성, 복건성의 표고버섯 생산이 마무리됨에 따라 전월 보다 감소하였다.
- 반면 조제표고는 외식업, 식자재 등 소비수요 증가와 원화약세로 수입량이 작년 동기보다 2배 이상 증가한 795톤이 수입되었다.

- 중국 산지의 표고버섯 생산이 마무리되면서 5월 중순이후 생표고 수입량은 점차 감소할 전망이다. 그러나 조제표고의 경우 중국으로부터 수입이 꾸준히 증가할 것으로 보여진다.

◎ 수입실적(남북교역량 포함)

단위: 톤

연도	구분	1월	2월	3월	4월	5월	6월	7월	8월	9월	10월	11월	12월	누계
'10	생표고	364	408	112	74	-	-	-	-	-	-	-	-	959
	건표고 (북한산)	241 (50)	252 (30)	161 (48)	173	-	-	-	-	-	-	-	-	827 (127)
	조제표고	797	428	508	795	-	-	-	-	-	-	-	-	2,528
'09	생표고	223	108	37	45	60	36	66	37	58	108	128	394	1,301
	건표고 (북한산)	280 (113)	106 (26)	164 (31)	202 (52)	276 (103)	262 (82)	217 (72)	163 (33)	113 (0)	122 (0)	124 (30)	296 (71)	2,322 (614)
	조제표고	368	201	327	353	182	317	369	429	350	277	192	727	4,092

자료: 한국무역협회(www.kita.net), 관세청(www.customs.go.kr), 통일부(www.unikorea.go.kr).

주1: 4월의 수입실적은 관세청 잠정 추계치임.

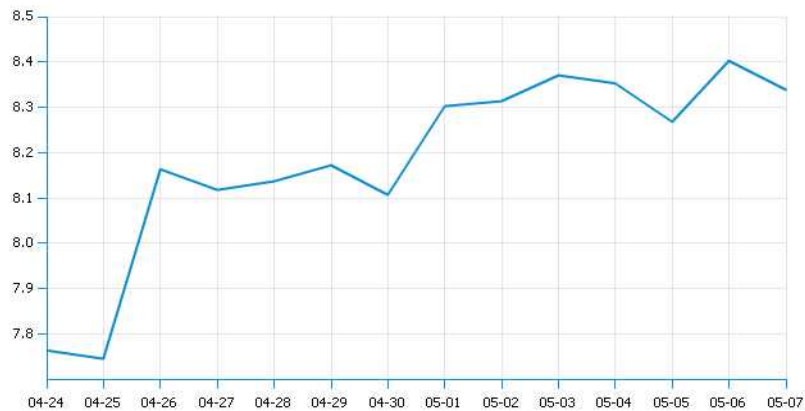
주2: 북한산 건표고의 2010년도 반입한도는 600톤임.

◎ 중국 표고버섯 최근 가격 동향(元/kg)

중국내 표고버섯 생산 마무리에 따라 자국산 가격은 오름세를 보이고 있다.

4월 24일 1kg당 평균 7.7元の 가격이었으나 5월 7일 1kg당 평균 8.3元の 가격으로 마감했다.

5월 7일 최고가격 : 15元/kg, 최저가격 : 2.9元/kg



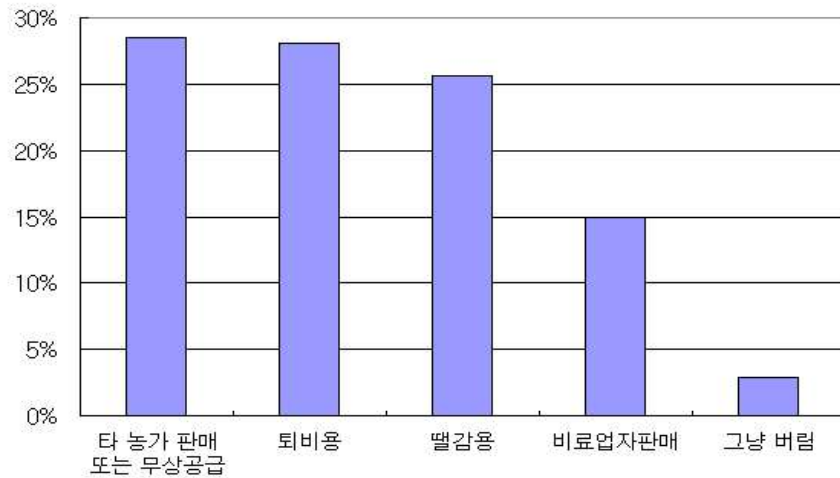
자료 : 中國食用菌協會(http://www.cefa.org.cn)

단 신

■ 수확 후 폐표고자목 여러방면으로 활용

표고버섯을 수확한 후 버려지는 표고자목의 활용도에 관하여 표본임가 조사결과, 타 농가 판매 또는 무상공급(28.5%), 퇴비로 활용(28.1%), 딸감으로 활용(25.6%) 등으로 나타났다.

타 농가 판매 또는 무상공급은 주로 축산 농가, 굽병이 등 곤충재배 농가에 판매하거나 톱밥업체에 판매 또는 무상공급되고 있는 것으로 조사되었다.



5~6월의 기상

기상청(www.kma.go.kr), 2010년 5월 3일 발표

<기압계 전망>

5월 중순과 하순에는 이동성고기압과 기압골의 영향을 주기적으로 받겠으며, 기온과 강수량은 평년과 비슷하겠음. 남쪽 기압골의 영향으로 한두 차례 많은 비가 오겠음. 6월 상순에는 이동성고기압의 영향을 주로 받겠으며, 남서기류가 유입되면서 일시적으로 고온현상이 나타날 때가 있겠음. 기온은 평년보다 높겠고, 강수량은 평년과 비슷하겠음.

<순별 평균기온 및 강수량>

단위: °C, mm

		서울	강릉	대전	대구	전주	광주	부산	제주
5월중순	최고기온	22.3	22.4	23.3	24.5	23.6	23.4	21.4	21.1
	최저기온	12.4	12.6	11.6	12.6	11.9	12.3	13.9	13.5
	강수량	40.4	31.3	39.8	28.8	36.9	38.1	60.9	35.7
5월하순	최고기온	24.5	23.8	25.5	26.7	25.8	25.6	22.7	22.5
	최저기온	14.4	14.1	13.5	14.3	13.8	14.1	15.2	15.3
	강수량	25.5	26.5	23.4	16.6	22.2	17.0	29.2	19.7
6월상순	최고기온	25.8	24.4	26.5	27.5	26.7	26.6	23.5	23.8
	최저기온	16.1	15.6	15.5	16.4	15.8	16.0	16.6	16.7
	강수량	35.0	34.8	44.4	37.7	51.3	49.2	62.2	33.5

주: 강수량은 평년값임(1971 ~ 2000년)