

2010년 5월호
임업관측(표고버섯) 결과

2010. 4. 8.(목)

KREI

한국농촌경제연구원

생표고 가격 작년 동기대비 상승할 듯

■ 신규 접종을 위한 표고자목 구입 지역별 차이가 큰 듯

- 신규 접종을 위한 표고자목 구입방법은 경기지역이 자가벌채 비율이 높고, 강원, 전남 지역은 해당 시·군 지역에서 구입하는 비율이 높은 것으로 조사되었다.

■ 4월 중순 이후 표고 생산량 증가 전망

- 이상기온으로 원목 생표고 생산량은 감소할 것으로 보이나, 톱밥배지표고의 신규 접종 봉 수 증가로 생표고 전체 생산량은 증가하고, 건표고는 '08, '09년 저온성 접종이 많아 생산량이 증가할 것으로 예상된다.

■ 생표고 가격 상승, 건표고 작년 가격수준 유지할 듯

- 4월 중순 이후 생표고 가격은 원목 생표고 생산량 감소로 작년 동기보다 상승하겠지만, 5월 초에는 톱밥배지표고 등의 출하로 작년 동기수준을 유지할 전망이다. 건표고 가격은 생산량 증가가 전망되어 작년 가격수준을 유지할 것으로 예상된다.

■ 건표고 수출 감소, 생표고 수입 증가할 듯

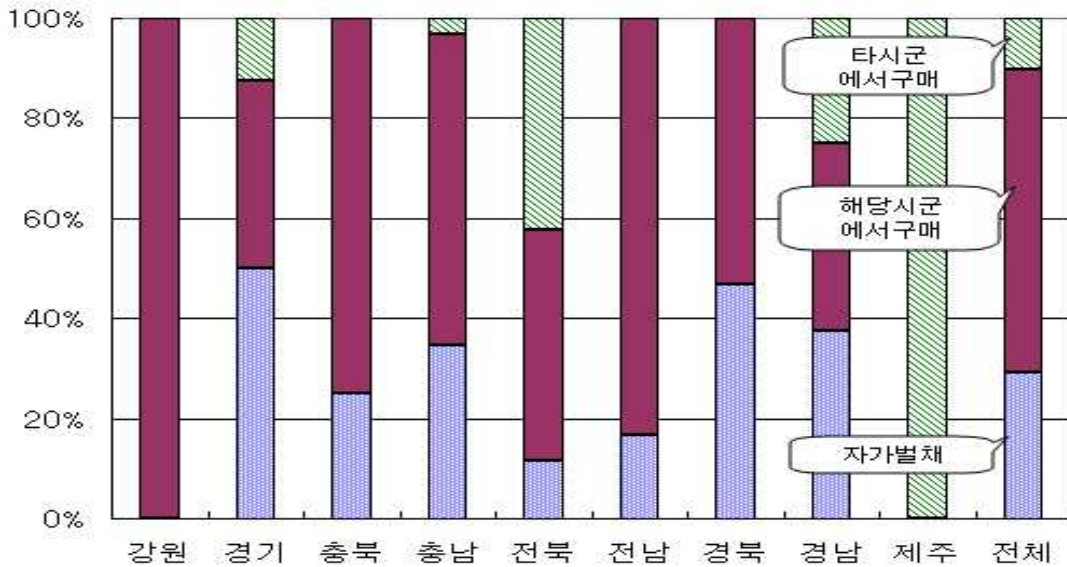
- 건표고는 내수 위주의 판매가 예상되어 수출 감소가 지속될 전망이며, 생표고 수입은 중국의 수출물량 부족으로 전월보다 감소하겠지만 작년 동기보다는 증가할 전망이다.

1. 재배 동향 및 전망

■ 표고자목 구입방법 지역별 차이나

- 신규 접종을 위한 표고자목 구입방법은 해당 시·군내에서의 구매 비율이 60.5%로 가장 높게 나타났다.
- 그러나 지역별로는 경기(50.0%)지역은 자가벌채, 강원(100%), 전남(83.3%), 충북(75.0%), 충남(62.4%) 등은 해당 시·군내에서 구매하는 특징이 있는 것으로 조사되었다.

◎ 표고자목 구입 방법



주: 표본임가 조사치(3월 23일 ~ 4월 1일)

■ 3월 원목표고 생산량 작년 보다 감소

- 저온 등 기상변동과 자목의 노목비율 증가로 원목 생표고 생산량은 작년 동기보다 3.8% 감소, 건표고 생산량은 6.5% 감소하였다.
- 올해 톱밥배지 접종 봉 수가 증가하면서 톱밥배지표고 생산량은 작년 동기대비 9.4% 증가하였다.

- 원목표고는 잦은 비로 품질이 불량하고, 톱밥배지표고는 집약적 관리를 통해 전반적으로 양호한 것으로 조사되었다.

◎ 3월 표고 생산량 증감률 및 품질 응답률

단위: %

구분	작년 대비 생산량 증감률										작년 대비 품질 응답률		
	전국	강원	경기	충북	충남	전북	전남	경북	경남	제주	좋음	보통	나쁨
생표고	-3.8	-	-2.2	0.6	-9.2	-2.3	-0.3	-2.0	-	-	24.6	52.3	23.1
건표고	-6.5	-	-	0.0	-1.6	-9.6	-16.7	-	-12.4	-6.7	7.7	30.8	61.5
톱밥배지표고	9.4	-	22.9	-	17.1	0.0	-41.7	19.5	-	-	100.0	0.0	0.0

주1: 표본임가 조사치(3월 23일 ~ 4월 1일)

주2: “-”는 무응답임.

■ 4월 중순 이후 건표고 및 톱밥배지표고 생산량 증가할 듯

- 4월 중순 이후 원목 생표고 생산량은 감소할 전망이다. 이는 '08년도 중온성 계열 접종 감소와 저온 등의 기상변동이 지속되면서 버섯 발생이 늦어졌기 때문이다.
- 반면, 톱밥배지표고의 올해 신규 접종 봉 수가 증가하여 본격적인 생산시기인 5월 초에 출하가 증가할 전망이다. 생표고 전체 생산량은 증가할 것으로 보인다. 품질은 전반적으로 양호할 것으로 예상된다.
- 건표고는 '08, '09년도 저온성 접종이 많아 올 봄 생산이 증가할 것으로 예상된다. 품질은 건조 기후로 보통수준 정도로 예상된다.

◎ 4월 중순이후 표고 생산량 및 품질 전망

단위: %

구분	작년 대비 생산량 증감률										작년 대비 품질		
	전국	강원	경기	충북	충남	전북	전남	경북	경남	제주	좋은	보통	나쁨
생표고	-2.9	-22.0	2.3	-14.1	-1.7	-1.8	-2.3	0.0	-14.2	-4.0	36.5	55.8	7.7
건표고	0.7	7.2	0.0	7.4	1.0	-0.1	-3.8	3.9	-9.8	-	33.8	64.6	1.5
톱밥배지표고	14.7	-	28.6	-	65.6	0.0	-33.3	12.5	-	-	84.6	15.4	0.0

주1: 표본임가 및 지역자문 조사치(3월 23일 ~ 4월 1일)

주2: “-”는 무응답임.

2. 가격동향 및 전망

■ 4월 중순 이후 생표고 가격 작년 보다 상승할 듯

- 3월 생표고 도매가격은 4kg당 특품 42,756원, 상품 28,864원, 중품 17,202원, 하품 8,988원으로 수입산 재고물량 증가와 잦은 비로 인한 품질 저하로 특·상품 가격이 상승하였고 중·하품은 하락하였다.
- 4월 중순 이후 생표고 가격은 원목 생표고 생산량 감소로 작년 동기보다 상승하겠지만, 5월 초에는 톱밥배지표고 및 봄철 나물의 출하로 작년 동기수준을 유지할 것으로 보인다.

◎ 생표고 등급별 평균 도매가격과 반입량

단위: 원/4kg, 톤

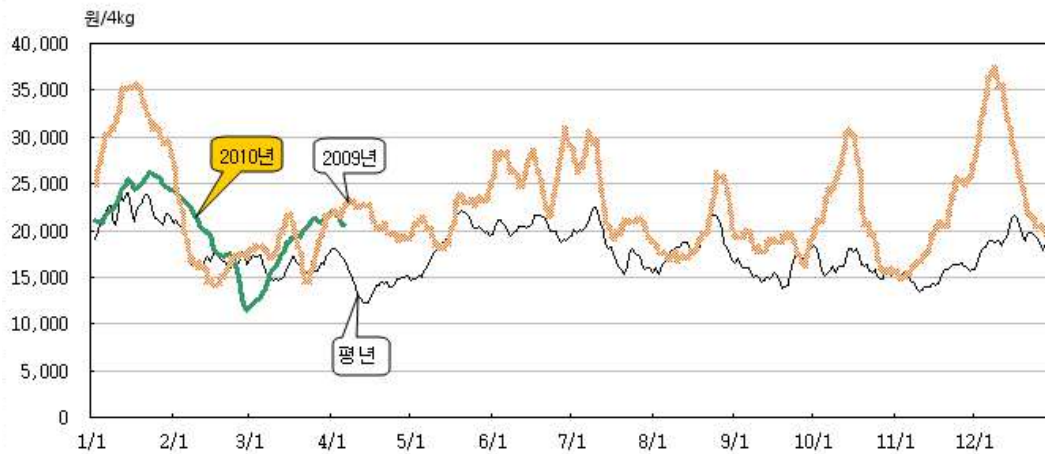
연도	등급	1월	2월	3월	4월	5월	6월	7월	8월	9월	10월	11월	12월
'10	특품	54,795	39,493	42,756	44,283	-	-	-	-	-	-	-	-
	상품	34,637	27,612	28,864	30,816	-	-	-	-	-	-	-	-
	중품	24,212	19,748	17,202	21,852	-	-	-	-	-	-	-	-
	하품	18,813	13,668	8,988	12,258	-	-	-	-	-	-	-	-
반입량		221	332	482	74	-	-	-	-	-	-	-	-
'09	특품	60,995	36,113	38,391	43,883	46,247	52,601	59,288	49,663	47,293	46,423	43,833	65,941
	상품	43,596	25,559	27,726	30,743	32,413	39,748	40,622	34,055	30,756	33,416	30,699	41,200
	중품	31,663	16,954	18,379	21,218	21,193	26,506	23,356	19,811	18,503	22,341	20,027	27,367
	하품	22,805	9,745	10,325	12,322	10,710	13,992	12,224	10,538	9,202	11,983	11,391	18,475
반입량		329	430	501	460	390	346	351	440	680	616	493	309

자료: 가락시장

주1: 월별 가격은 가락시장 일일 도매가격의 월별 평균가격을 의미함.

주2: 4월 가격 자료는 4월 5일까지의 자료임.

◎ 생표고(중품)의 일일 도매가격 동향



자료: 가락시장

주1: 일일가격은 5일 이동평균가격임.

주2: 평년가격은 '05~'09년의 가격 중 최대치, 최소치를 제외한 평균가격임.

◎ 건표고 월별 입찰 동향

단위: 천원/3.75kg, 톤

연도	등급	1월	2월	3월	4월	5월	6월	7월	8월	9월	10월	11월	12월
'10	백화고	-	-	-	-	-	-	-	-	-	-	-	-
	흑화고	-	-	288	-	-	-	-	-	-	-	-	-
	동고	-	-	120	-	-	-	-	-	-	-	-	-
	향고	-	-	90	-	-	-	-	-	-	-	-	-
	향신	-	-	65	-	-	-	-	-	-	-	-	-
	슬라이스	-	-	82	-	-	-	-	-	-	-	-	-
	등외	-	-	48	-	-	-	-	-	-	-	-	-
입찰 물량	-	-	19.1	-	-	-	-	-	-	-	-	-	-
'09	백화고	-	-	420	478	424	430	-	-	-	-	420	420
	흑화고	-	-	248	270	250	260	-	-	-	-	270	270
	동고	-	-	99	110	100	100	-	-	-	-	105	112
	향고	-	-	79	88	80	80	-	-	-	-	86	89
	향신	-	-	69	72	70	70	-	-	-	-	70	70
	등외	-	-	41	43	42	45	-	-	-	-	48	48
입찰 물량	-	-	31.9	74.5	25.4	20.1	-	-	-	-	37.7	31.5	

자료: 장흥 유치농협

주1: '10년 3월 입찰가격은 장흥 유치농협의 3월 18일, 3월 31일 입찰가격임.

주2: '10년부터 슬라이스 가격 표시함.

■ 4월 중순 이후 건표고 가격 작년 수준 유지 전망

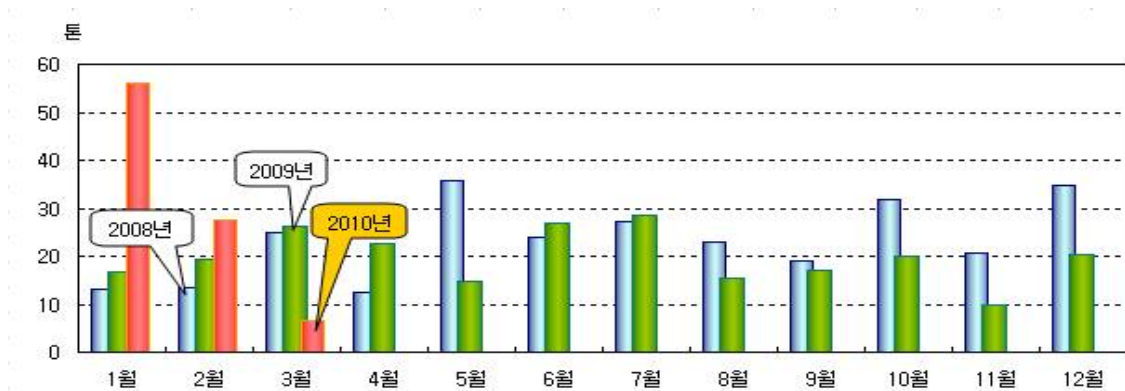
- 장흥 유치농협의 첫 입찰은 작년보다 늦은 3월 18일에 있었으며, 물량은 작년보다 감소하여 등급별로 전반적으로 작년 동기보다 12.5% 상승하였다.
- 잦은 비로 인한 건표고 품질 저하로 최상품인 백화고 물량은 없었으나 식자재용으로 편리하게 이용되는 슬라이스는 소비자 선호도가 증가하면서 1관(3.75kg)당 7만 5천 원에서 최고 12만 원대를 형성하였다.
- 4월 중순 이후 건표고 가격은 생산량 증가가 전망되어 작년 가격수준을 유지할 것으로 예상된다.

3. 수출입동향 및 전망

■ 4월 중순 이후 건포고 수출 감소 이어질 듯

- 3월 건포고 수출량(잠정치)은 7톤으로 작년보다 62.5%, 전월보다 76.0% 감소하였다. 주요 수출국은 홍콩(48.9%), 일본(39.7%), 대만(11.1%), 캐나다(0.3%) 등이다.
- 이는 일본의 지속적인 경기침체와 국내 건포고 출하량 감소로 수출보다는 내수 위주의 판매가 주를 이룬 것으로 보여지기 때문이다.
- 4월 중순 이후에도 내수 위주의 판매가 주를 이룰 것으로 보여져 건포고 수출 감소는 지속될 전망이다.

◎ 건포고 월별 수출 동향



자료: 한국무역협회(www.kita.net)

■ 4월 중순 이후 생포고 수입량 작년 보다 증가할 듯

- 3월 생포고는 작년 동기보다 3배 증가한 119톤이 수입되었으나 수입산 재고물량 증가로 전월 보다 3배 감소한 것으로 나타났다.
- 4월 중순 이후에는 중국 표고버섯 주산지인 절강성, 복건성의 표고 생산이 마무리됨에 따라 수출 물량 부족으로 생포고 수입량은 전월 보다 감소하겠지만 작년 동기보다는 증가할 전망이다.

이다. 조제표고는 외식업 등의 소비수요 증가로 수입량이 지속될 것으로 보여진다.

◎ 수입실적(남북교역량 포함)

단위: 톤

연도	구분	1월	2월	3월	4월	5월	6월	7월	8월	9월	10월	11월	12월	누계
'10	생표고	364	408	112	-	-	-	-	-	-	-	-	-	884
	건표고 (북한산)	241 (50)	252 (30)	113	-	-	-	-	-	-	-	-	-	607 (80)
	조제표고	797	428	508	-	-	-	-	-	-	-	-	-	1,733
'09	생표고	223	108	37	45	60	36	66	37	58	108	128	394	1,301
	건표고 (북한산)	280 (113)	106 (26)	164 (31)	202 (52)	276 (103)	262 (82)	217 (72)	163 (33)	113 (0)	122 (0)	124 (30)	296 (71)	2,322 (614)
	조제표고	368	201	327	353	182	317	369	429	350	277	192	727	4,092

자료: 한국무역협회(www.kita.net), 관세청(www.customs.go.kr), 통일부(www.unikorea.go.kr).

주1: 3월의 수입실적은 관세청 잠정 추계치임.

주2: 북한산 건표고의 2010년도 반입한도는 600톤임.

단 신

■ 건표고 입찰일 예고

4월 14일(확정) 전남 장흥군 장흥유치농협 (문의처: 061-863-8130)

4월 19일(확정) 경북 문경시 산동농협 (문의처: 054-553-2735)

4월 22일(확정) 전남 장흥군 용두농협 (문의처: 061-862-9713)

4월 28일(확정) 전남 장흥군 장흥유치농협 (문의처: 061-863-8130)

4월 말~5월 초(예정) 전북 진안산림조합 (문의처: 063-433-2547)

5월 초~중순(예정) 충남 천안시 광덕농협 (문의처: 041-567-0009)

5월 예정인 곳 : 거제산림조합 (문의처: 055-636-2038), 영동산림조합 (문의처: 043-742-3961)

4~5월의 기상

기상청(www.kma.go.kr), 2010년 4월 2일 발표

<기압계 전망>

4월 중순에는 이동성고기압과 기압골의 영향을 받겠으며, 기온과 강수량은 평년과 비슷하겠음. 남쪽을 지나는 기압골의 영향으로 남해안 지방에는 한 차례 많은 비가 오겠음. 하순에는 이동성고기압의 영향을 주로 받아 기온은 평년보다 높겠고, 강수량은 평년보다 적겠음. 5월 상순에는 기압골의 영향으로 남서기류가 유입되어 기온은 평년보다 높겠음. 강수량은 평년과 비슷하겠고, 남부지방을 중심으로 한 차례 많은 비가 오겠음.

<순별 평균기온 및 강수량>

단위: °C, mm

		서울	강릉	대전	대구	전주	광주	부산	제주
4월중순	최고기온	17.7	17.6	19.1	20.0	19.2	19.2	17.7	17.3
	최저기온	7.2	7.5	6.2	7.8	6.6	7.1	9.7	9.7
	강수량	26.4	25.9	30.6	28.4	31.4	32.2	45.3	27.8
4월하순	최고기온	19.9	20.0	21.5	22.6	21.7	21.6	19.5	19.1
	최저기온	9.5	9.9	8.6	10.0	9.1	9.5	11.5	11.5
	강수량	29.1	25.8	28.8	23.6	26.6	32.8	50.9	33.7
5월상순	최고기온	21.3	21.2	22.4	23.7	22.8	22.4	20.4	20.3
	최저기온	10.9	11.2	10.0	11.4	10.5	10.7	12.8	12.6
	강수량	36.3	26.7	33.8	29.9	34.6	42.2	64.0	32.8

주: 강수량은 평년값임(1971 ~ 2000년)