

2011년 12월호

뚝은감 관측 결과(案)

2011. 11. 11(금)

청도군 감클러스터사업단 회의실

재배동향 및 전망

■ 올해 생산량 작년대비 크게 감소

- 현재 수확량을 기준으로, 올해 뚝은감 생산량은 작년대비 17.6% 정도 감소한 것으로 보인다. 경남의 생산량은 여름철 장마로 낙과 피해가 커서 작년보다 35% 정도 감소하였으며, 전남 영암의 생산량은 태풍 「무이파」 피해로 37% 정도 감소한 것으로 나타났다. 경북 청도의 생산량은 작년과 비슷하나, 상주의 생산량이 20% 정도 감소하여, 경북 전체 생산량은 10% 정도 감소하였다. 2010년 생산량이 크게 줄었던 충북의 생산량은 회복세를 보여 15% 정도 증가할 것으로 보인다.

■ 지역별 생산량 증감률

단위 : 톤, %

구 분	전국	경남	경북	전남	전북	충북	기타
2010년 생산량(톤)	101,950	13,649	56,050	22,665	2,632	5,803	1,151
2011년 생산량 증감률(%)	-17.6	-35.3	-9.9	-37.0	-9.3	15.0	-

주 : 뚝은감 주산지 표본임가 조사치(2011.10.26~10.31)

주 : 전국 값은 2010년 뚝은감 전국 생산량 가중치 적용 지수임

- 경남 하동과 산청, 충북 영동지역의 뚝은감 출하는 직거래를 위한 임가 자가보관 비율이 높게 나타났다. 뚝은감 생산량의 77% 이상을 차지하는 경북 상주와 청도, 전남 영암지역은 지역 농협 공판장 경매를 통해 출하하는 비율이 높게 나타났다.

■ 뚝은감 출하처

단위 : %

구 분	경남	경북	전남	전북	충북
농협 공판장 등 경매	5.6	56.9	71.5	41.3	17.7
가공업체	6.7	9.5	1.8	0.0	0.0
직거래를 위한 자가보관	87.7	31.1	26.8	41.3	78.5
유통 수집상	0.0	2.5	0.0	17.5	3.8
합계	100.0	100.0	100.0	100.0	100.0

주 : 뚝은감 주산지 표본임가 조사치(2011.10.26~10.31)

■ 내년(2012년) 뽕은감 재배면적 다소 증가 예상

- 내년도 뽕은감 전체 재배면적은 일부지역의 신규 식재 유입이 예상되어 올해보다 2.3% 정도 증가할 전망이다. 주산지 재배면적은 거의 변화가 없으나, 비주산지 재배면적은 10% 정도 증가할 것으로 전망된다.
- 재배면적을 늘리는 주된 이유는 꽃감과 홍시 수요 증가에 따라 수익성이 증대하였기 때문이다.

■ 내년(2012년) 뽕은감 재배면적 증감률 전망

단위 : %

구 분	재배면적 증감율			
	증가예정	현수준유지	감소예정	합계
경남	5.0	95.0	0.0	+ 0.6
경북	1.3	98.1	- 0.6	+ 0.3
전남	3.0	97.0	0.0	+ 0.6
전북	4.8	95.2	0.0	+ 0.5
충북	2.7	97.3	0.0	+ 0.3
전국	-	-	-	+ 2.3

주 : 뽕은감 주산지 표본임가 조사치(2011.10.26~10.31)

주 : 전국 값은 2010년 뽕은감 전국 재배면적 가중치 적용 지수임

가격동향 및 전망

■ 꽃감가격 작년대비 상승

- 10월 꽃감 도매가격(상품기준)은 작년 동기대비 1.6% 상승, 소비자가격(중품기준)은 4.4% 상승한 것으로 나타났다. 올해 꽃감가격은 원료감 공급과 수입량이 감소하여 작년보다 높게 형성되어 지속되고 있다.

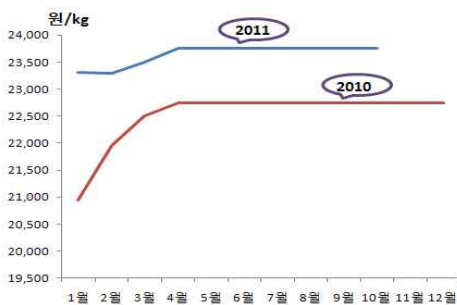
■ 꽃감 월별 가격동향

단위 : 원/kg

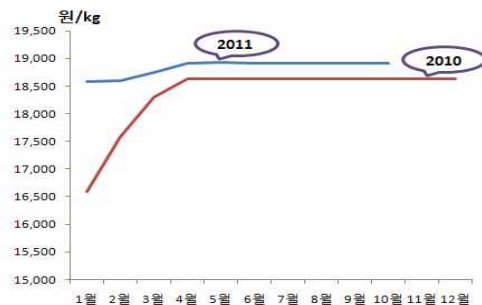
연 도		1월	2월	3월	4월	5월	6월	7월	8월	9월	10월	11월	12월
소비자가격 (중품)	2011	23,316	23,286	23,492	23,750	23,758	23,750	23,750	23,750	23,750	23,750		
	2010	20,940	21,962	22,508	22,750	22,750	22,750	22,750	22,750	22,750	22,750	22,750	22,750
도매가격 (상품)	2011	18,583	18,604	18,745	18,920	18,928	18,920	18,920	18,920	18,920	18,920		
	2010	16,590	17,593	18,307	18,630	18,630	18,630	18,630	18,630	18,630	18,630	18,630	18,630

자료 : 경동시장

꽃감 소비자가격 (중품)



꽃감 도매가격 (상품)



■ 12월 햇꽃감가격 작년대비 상승 전망

- 12월 중순부터 유통되는 햇꽃감가격은 작년보다 높게 형성될 것으로 전망된다. 올해 꽃감용 원료감 공급이 감소하여, 현재 원료감 경매 입찰가격은 작년보다 10~20% 높게 형성되어있다
- 현재 기온이 높아 꽃감이 건조되는 과정에서 썩지가 많이 빠지고 있어 꽃감 생산량이 감소할 것으로 전망되며, 품질도 좋지 못할 것으로 전망된다.
 - 뚝은감(원료감) 경매 입찰가격 현황

단위 : kg/원

구 분	상주, 영동(동시)	청도(반시)
2011년 10월말~11월초 평균가격	2,650	1,550
2010년 10월말~11월초 평균가격	2,266	1,282

자료 : 상주농협(동시), 청도농협(반시)

수입 현황

■ 10월 꽃감 누계 수입량 작년대비 감소

- 10월까지 꽃감 누계 수입량은 1,066톤으로 작년 동기대비 46.9% 감소하였고 수입금액은 246만 달러로 작년 동기대비 39.3% 감소하였다. 중국내 인건비 상승으로 중국산 꽃감의 수입단가는 매년 상승추세를 나타내는 것으로 조사되었다.

■ 12월 꽃감 수입량 작년과 비슷할 듯

- 12월 꽃감수입은 1월 설 명절을 대비하여 작년과 같이 많을 것으로 전망되며, 중국의 꽃감 생산단가가 올라 수입단가도 작년보다 다소 높을 것으로 전망된다.

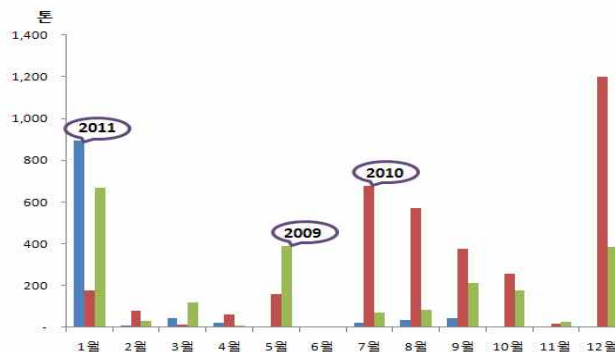
■ 꽃감 월별 수입실적

단위 : 천USD, 톤

구분	1월	2월	3월	4월	5월	6월	7월	8월	9월	10월	11월	12월	합계	
2011	금액	2,139	13	81	41	-	-	46	63	75	-	-	-	
	중량	894	6	45	23	-	-	20	34	44	-	-	-	
2010	금액	449	186	18	113	286	-	1,219	1,043	736	400	26	2,924	7,400
	중량	178	78	11	60	157	-	679	569	274	155	18	1,198	3,377
2009	금액	1,266	52	218	21	588	-	93	145	350	309	37	897	3,976
	중량	667	28	120	10	391	-	71	84	211	177	24	383	2,166
2008	금액	3,931	523	230	2,416	78	38	-	39	-	0	38	854	8,147
	중량	1,691	316	143	1,601	46	19	-	23	-	0	22	430	4,291

자료 : 한국무역협회(www.kita.net), 관세청(www.customs.go.kr)

꽃감 월별 수입량



자료 : 한국무역협회(www.kita.net), 관세청(www.customs.go.kr)

종합 전망

■ 올해 생산량 작년대비 크게 감소

- 현재 수확량을 기준으로, 올해 뽕은감 생산량은 작년대비 17.6% 정도 감소한 것으로 조사되었다. 지역별로 보면 경남 35%, 전남 37%, 경북 10% 정도 감소하고, 충북은 15% 정도 증가한 것으로 나타났다.

■ 내년(2012년) 뽕은감 재배면적 다소 증가 전망

- 내년도 뽕은감 재배면적은 비주산지의 신규 식재 유입이 예상되어 올해보다 2.3% 정도 증가할 전망이다.

■ 12월 햇곶감가격 작년대비 상승 전망

- 12월 중순부터 유통 될 햇곶감가격은 작년보다 높게 형성될 것으로 전망된다. 올해 뽕은감 생산이 감소하였고, 현재 기온이 높아 곶감이 건조되는 과정에서 꼭지가 많이 빠지고 있어 곶감 생산량이 감소할 것으로 전망된다. 현재 원료감 경매 입찰가격은 작년보다 10~20% 높게 형성되어있다.

■ 12월 곶감 수입량 작년과 비슷할 듯

- 12월 곶감수입은 1월 설 명절을 대비하여 작년과 비슷한 수준으로 전망되며, 중국의 곶감 생산단가가 올라 수입단가도 작년보다 다소 높을 것으로 전망된다.

단신

감나무의 동해(凍害)와 저장양분(貯藏養分)

질소과잉으로 늦게까지 자란 묘목, 수확이 늦은 품종, 착과량이 많았던 나무, 나무세력이 쇠약한 1년생 약한 가지 등 양분축적이 적고 양분소모가 많았던 나무는 동해를 입기 쉽다. 동해는 최저기온 뿐 아니라 품종, 저장양분과 관련된 가지의 충실도 등에 따라 영향을 많이 받는다. 따라서 동해를 줄이기 위해서는 적지재배, 세력이 안정된 충실한 결과모지의 확보, 알맞은 착과량과 도장되지 않도록 비배관리를 하는 것이 중요하다.

영동곶감축제

일시 : 2011.12.16(금)~12.18(일)

장소 : 영동군청소년수련관 및 난계국악원 일원(043-740-3315)

행사내용 : 영동감 도전골든벨, 곶감전시 및 판매, 감짜기체험 등

자료: 경상북도 농업기술원 조두현 박사 (<http://gba.go.kr>)

11~12월의 기상

기상청(www.kma.go.kr), 2011년 11월 14일 발표

<기압계 전망>

11월 하순에는 이동성 고기압의 영향을 주로 받아 기온은 평년보다 높겠음. 북쪽 기압골의 영향으로 비가 오겠고, 내륙산간에는 지형적인 영향으로 눈이 오는 곳도 있겠음. 12월 상순에는 전 반에 찬 대륙고기압이 일시적으로 확장하며 기온이 큰 폭으로 떨어지겠으나 이후 이동성 고기압의 영향을 받아 기온이 상승하여 기온은 평년과 비슷하겠음. 남쪽 기압골의 영향으로 비 또는 내륙산간에 눈이 내려 강수량은 평년보다 많겠음. 12월 중순 대륙고기압과 이동성 고기압의 영향을 받겠음. 북쪽 기압골의 영향으로 비가 오겠고, 서해안 및 내륙산간에는 지형적인 영향으로 눈이 오는 곳도 있겠음.

<순별 예보>

11월 하순: 기온은 평년(2~12℃)보다 높겠으나, 강수량은 평년(9~25mm)과 비슷하겠음

12월 상순: 기온은 평년(-1~11℃)과 비슷하겠으나, 강수량은 평년(7~21mm)보다 많겠음

12월 중순: 기온은 평년(-3~9℃)과 비슷하겠으며, 강수량은 평년(4~17mm)과 비슷하겠음

<순별 평균기온 및 강수량>

단위: ℃, mm

		전국	서울	강릉	대구	전주	광주	부산	제주
11월 하순	최고기온	11.3	8.9	11.5	12.1	11.4	12.3	14.2	14.1
	최저기온	0.6	0.8	3.2	1.9	1.2	2.3	5.7	8.0
	강수량	15.8	14.1	21.7	9.4	17.8	17.5	17.9	22.4
12월 상순	최고기온	8.9	6.1	9.6	9.8	8.9	9.8	12.1	12.4
	최저기온	-1.5	-1.6	1.1	-0.3	-0.8	0.4	3.5	6.3
	강수량	11.8	9.4	14.3	7.1	15.6	15.5	9.5	17.5
12월 중순	최고기온	6.8	3.9	7.5	7.8	6.8	7.6	10.0	10.6
	최저기온	-3.0	-3.3	-0.7	-1.6	-2.2	-1.1	1.7	5.2
	강수량	6.5	5.6	8.1	3.6	7.4	8.7	7.9	17.0

주: 강수량은 평년값임(1981 ~ 2010년)