

**임업관측**  
**중앙자문위원회 회의자료**

**2012년 9월호**  
**임업관측(산채) 결과(案)**

**2012. 8. 13**

## 더덕 8~9월 출하량 작년대비 증가할 전망

### 산지재배동향 및 전망

#### ■ 더덕 재배면적 작년대비 8% 증가

- 금년 더덕 주산지 재배면적은 작년대비 8% 증가한 것으로 나타났다. 지역별로는 강원과 제주는 각각 12%, 10% 증가한 반면, 경기도는 4%, 경남은 8% 감소한 것으로 나타났다.
- 연생별로는 1~2년생 재배면적은 작년대비 12% 증가하였고, 3년생 이상 면적도 4% 증가한 것으로 나타났다.

#### ■ 더덕 작년대비 재배면적 변화

	단위: %		
	1-2년생	3년생이상	전체
전체	11.5	4.3	7.9
강원	14.3	8.2	11.9
경기	-5.1	-3.0	-4.2
경남	-10.0	-7.1	-8.3
제주	10.4	-	10.4

주 : 주산지 표본임가 및 지역자문위원 조사치(7월 25~8월 2일)

#### ■ 8~9월 더덕 출하면적 작년대비 8% 증가

- 더덕 8~9월 출하면적은 강원지역의 3년생 이상 면적의 증가로 작년대비 8% 증가할 것으로 나타났다. 그러나 경기, 경남지역은 재배면적 감소로 6~7% 감소할 것으로 나타났다.

#### ■ 더덕 8~9월 출하예상면적 작년대비 증감률

	단위 : %				
출하시기	전체	강원	경기	경남	제주
8~9월	8.0	10.4	-6.3	-7.0	7.0

주 : 주산지 표본임가 및 지역자문위원 조사치(7월 25~8월 2일)

■ 더덕 8~9월 출하량 작년대비 증가 전망

- 현재 더덕의 생육상황은 잣은비로 피해가 많았던 작년보다는 양호한 편이나, 고온과 가뭄피해가 일부 발생한 것으로 나타났다.

■ 더덕 작년대비 생육상황

단위 : %

구 분	양 호	비 슷	부 진
전 체	31.5	43.4	25.1
강 원	29.3	42.6	28.2
경 기	40.0	40.0	20.0
경 남	33.3	33.3	33.3
제 주	33.6	45.2	21.2

주 : 주산지 표본임가 및 지역자문위원 조사치(7월 25~8월 2일)

- 현재 생육상황을 고려할 경우 8~9월 출하될 더덕의 3.3m<sup>2</sup>(평)당 수확량은 작년 대비 4.0% 증가할 것으로 전망된다.

■ 더덕 작년대비 예상단수 변화

단위 : %

구 분	전 체	강 원	경 기	경 남	제 주
작년대비	4.0	3.1	1.7	3.4	5.8

주 : 주산지 표본임가 및 지역자문위원 조사치(7월 25~8월 2일)

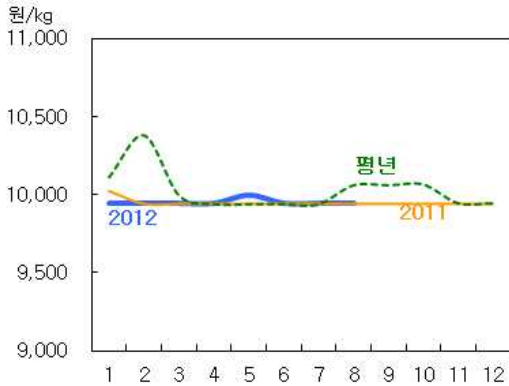
- 더덕 8~9월 출하량은 출하면적과 단위당 수확량의 증가로 작년대비 12% 증가할 것으로 전망된다. 그러나 현재 가뭄과 고온피해가 일부 나타나고 있어 향후 기상여건에 따라 출하량이 영향을 받을 것으로 예상된다.

## 가격동향 및 전망

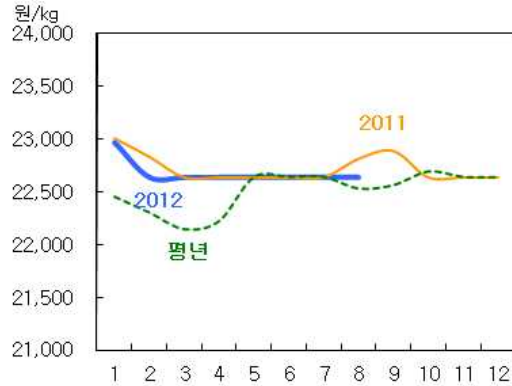
### ■ 7월 생산지·소비지 가격은 작년대비 보합세 유지

- 더덕 7월 생산지 가격은 kg당 9,940원으로 작년과 평년대비 비슷한 것으로 나타났다. 8월 3일 현재는 전월대비 보합세를 유지하고 있다.
- 더덕 7월 소비지 가격도 kg당 22,640원으로 작년과 평년대비 비슷하였으며, 8월 상순에도 전월대비 보합세를 유지하고 있다.

■ 더덕 생산지 가격동향(상품)



■ 더덕 소비지 가격동향(상품)



자료: 임산물유통사업소.

### ■ 월별 더덕 가격동향(상품)

구 분		단위: 원/kg											
		1월	2월	3월	4월	5월	6월	7월	8월	9월	10월	11월	12월
생 산 지	2012	9,940	9,940	9,940	9,940	9,996	9,940	9,940	9,940				
	2011	10,019	9,940	9,940	9,940	9,940	9,940	9,940	9,940	9,940	9,940	9,940	9,940
	평년	10,108	10,380	9,991	9,933	9,933	9,933	9,933	10,057	10,057	10,062	9,940	9,940
소 비 지	2012	22,974	22,640	22,640	22,640	22,640	22,640	22,640	22,640				
	2011	23,015	22,837	22,640	22,640	22,640	22,640	22,640	22,818	22,893	22,640	22,640	22,640
	평년	22,452	22,302	22,143	22,223	22,640	22,640	22,640	22,529	22,563	22,692	22,640	22,640

1) 평년가격은 '07년 1월~'11년 12월의 월별 최대, 최소를 제외한 평균가격임. 8월 가격은 1일~5일까지의 평균가격임.

2) 소비지 가격은 전국의 백화점, 대형할인점, 재래시장 등의 조사가격을 평균한 것임.

자료: 산림조합중앙회.

### ■ 생산지 가격 작년대비 약보합세 전망

- 8월 중순~9월 중순 생산지 가격은 출하량의 증가와 경기침체에 따른 소비둔화로 작년대비 약보합세를 보일 것으로 전망되나, 향후 기상여건에 따라 가격 등락폭은 변동될 가능성이 있다.

# 수입 동향

■ 더덕 1~6월 수입량 작년대비 33% 증가

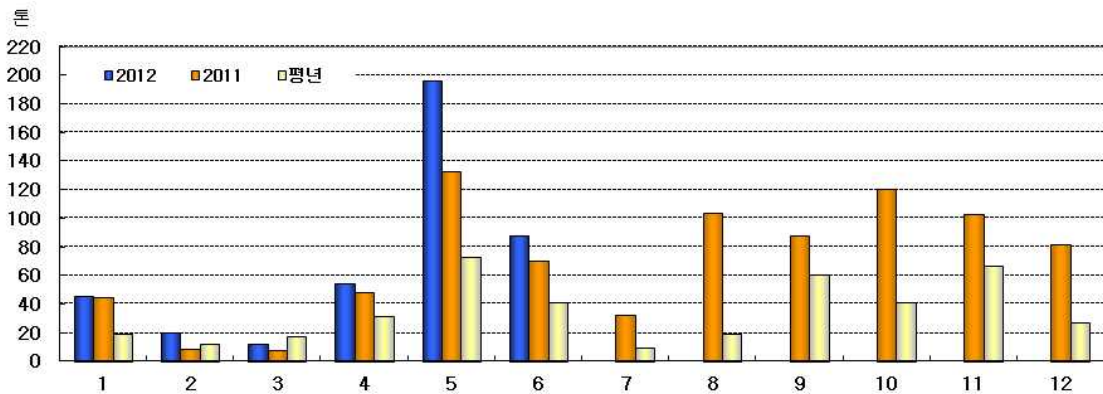
- 2012년 6월까지 더덕 수입량은 418톤, 수입액은 51만 1천달러로 수입량은 작년 대비 33%, 평년대비 2배 이상 증가하였으며, 전량 중국산이 수입되었다.
- 한편, 7월 수입량(잠정)은 83톤, 수입액은 10만 1천달러로 작년 동기대비 2배 이상 증가한 것으로 나타났다.

■ 월별 더덕 수입실적(신선냉장)

단위: 톤, 천달러

구 분		1	2	3	4	5	6	7	8	9	10	11	12	계
2012	중량	46	21	12	55	196	88							418
	금액	60	25	13	63	246	104							511
2011	중량	45	8	8	49	133	71	32	104	88	120	103	82	843
	금액	45	8	10	55	142	82	38	120	104	140	122	97	963
평년	중량	19	12	18	31	73	41	9	19	61	41	67	27	418
	금액	18	10	17	33	75	45	11	19	65	45	70	31	439

자료: 한국무역협회(www.kita.net), 관세청(www.customs.go.kr)



자료 : 한국무역협회(www.kita.net), 관세청(www.customs.go.kr)

## 도라지 8~9월 출하량 작년대비 증가할 전망

### 산지재배동향 및 전망

#### ■ 도라지 주산지는 강원, 경기, 경북지역

- 도라지는 더덕과 마찬가지로 도라지는 더덕과 비슷하게 연작피해가 많은 작목으로, 수확 후 신규재배지로 이동이 많고, 토지임대를 통해 재배되는 경우가 많다.
- 도라지 주산지는 강원 홍천, 정선, 횡성, 경기 이천, 여주, 경북 영주, 안동 등인 것으로 나타났다.

#### ■ 도라지 재배면적 작년대비 9% 증가

- 금년 도라지 주산지 재배면적은 작년대비 9% 증가한 것으로 나타났다. 지역별로는 강원은 11%, 경기 7%, 경북은 6% 증가한 것으로 나타났다.
- 연생별로는 1~2년생 재배면적은 작년대비 9% 증가하였고, 3년생 이상 면적은 6% 증가한 것으로 나타나 신규재배면적이 많은 것으로 조사되었다.

#### ■ 도라지 작년대비 재배면적 변화

	단위 : %		
	1-2년생	3년생이상	전체
전체	9.2	6.3	8.8
강원	12.7	5.3	11.3
경기	5.6	7.7	6.5
경북	5.6	7.1	6.3

주 : 주산지 표본임가 및 지역자문위원 조사치(7월 25~8월 2일)

#### ■ 8~9월 도라지 출하면적 작년대비 6% 증가

- 도라지 8~9월 출하면적은 재배면적의 증가로 작년대비 6% 증가할 것으로 나타났다.

■ 도라지 8~9월 출하예상면적 작년대비 증감률

단위 : %

출하시기	전체	강원	경기	경북
8~9월	6.0	5.3	5.9	7.1

주 : 주산지 표본임가 및 지역자문위원 조사치(7월 25~8월 2일)

■ 도라지 8~9월 출하량 작년대비 증가 전망

- 현재 도라지 생육상황은 가뭄과 장기간의 고온에도 불구하고, 잦은비로 생육이 부진했던 작년보다는 비슷하거나 양호한 것으로 나타났다.

■ 도라지 작년대비 생육상황

단위 : %

구분	양호	비슷	부진
전체	27.4	54.6	18.0
강원	27.1	56.3	16.7
경기	33.3	51.1	15.6
경북	25.6	53.5	20.9

주 : 주산지 표본임가 및 지역자문위원 조사치(7월 25~8월 2일)

- 현재 생육상황을 고려할 경우 8~9월 출하될 도라지의 3.3m<sup>2</sup>(평)당 수확량은 작년대비 3.2% 증가할 것으로 전망된다.

■ 도라지 작년대비 예상단수 변화

단위 : %

구분	전체	강원	경기	경북
작년대비	3.2	2.9	3.6	3.4

주 : 주산지 표본임가 및 지역자문위원 조사치(8. 30~9. 3)

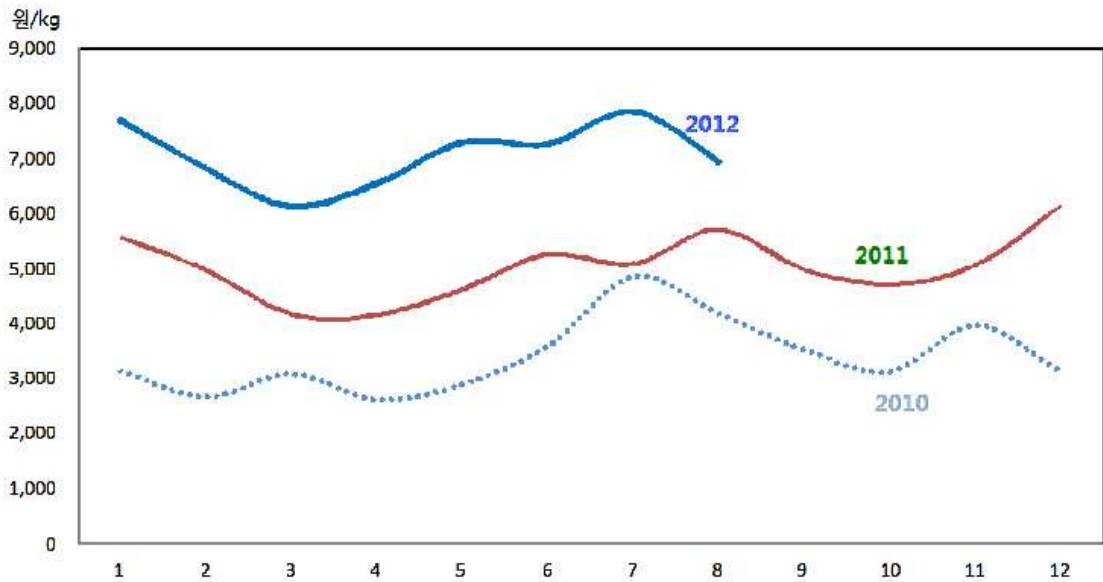
- 더덕 8~9월 출하량은 출하면적 증가와 수확량 증가로 작년 동기보다 9% 증가할 것으로 예상되나, 가뭄과 고온이 장기간 지속될 경우 피해가 우려되며, 출하량도 영향을 받을 것으로 예상된다.

## 가격동향 및 전망

### ■ 7월 가격은 작년대비 강세

- 도라지 7월 도매가격은 kg당 7,852원으로 작년대비 55% 상승한 것으로 나타났다. 8월 10일 현재는 전월대비 23% 하락하였으나, 작년대비 강세를 유지하고 있다.

### ■ 생도라지 도매가격동향



### ■ 월별 생도라지 도매가격동향

단위 : 원/kg

구 분	1월	2월	3월	4월	5월	6월	7월	8월	9월	10월	11월	12월
2012	7,698	6,815	6,133	6,541	7,294	7,265	7,852	6,931				
2011	5,551	4,964	4,151	4,141	4,623	5,242	5,072	5,707	4,976	4,707	5,044	6,123
2010	3,134	2,666	3,085	2,611	2,890	3,588	4,858	4,179	3,524	3,125	3,969	3,126

1) 8월 가격은 1월~5일까지의 평균가격임.

2) 가격은 전국 16개 도매시장의 생도라지재배산 월평균 가격임.

자료: 농림수산물교육문화정보원(www.okdab.com).

### ■ 도라지 도매가격 작년대비 약보합세 전망

- 8월 중순~9월 중순 도매가격은 출하량 증가와 경기침체에 따른 소비둔화로 작년대비 약보합세를 보일 것으로 전망되나, 향후 가뭄 및 고온이 지속될 경우 가격 등락폭은 변동될 가능성이 있다.



## 수입 동향

### ■ 신선도라지 1~6월 수입량 작년대비 18% 증가

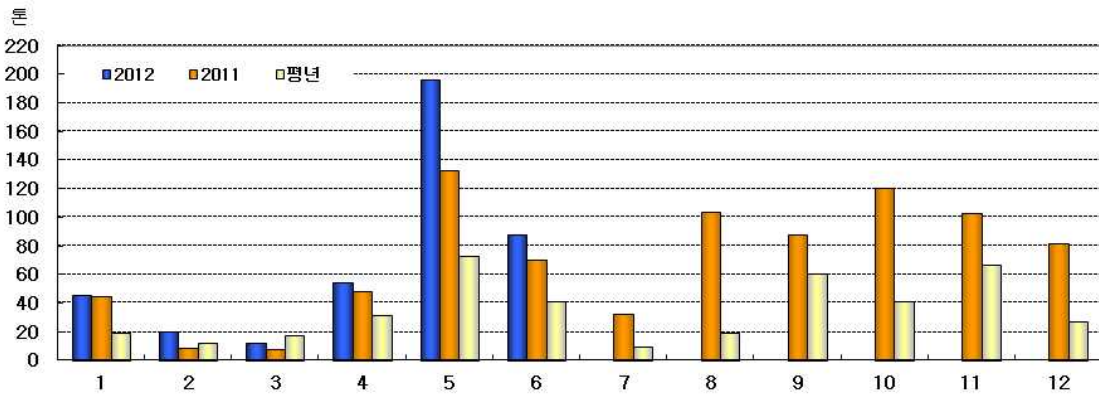
- 2012년 6월까지 도라지 수입량은 5,096톤, 수입액은 1,634만 1천달러로 수입량은 작년대비 18%, 평년대비 6% 증가하였으며, 전량 중국산이 수입되었다.
- 2012년 6월까지 건조도라지 수입량은 48톤, 수입액은 21만 8천달러로 수입량은 작년대비 70%, 평년대비 55% 증가하였으며, 중국산과 일본산이 수입되었다.

### ■ 월별 도라지 수입실적(신선냉장)

단위: 톤, 천달러

구 분		1	2	3	4	5	6	7	8	9	10	11	12	계
2012	중량	1,285	923	782	755	724	626							5,096
	금액	4,194	2,985	2,424	2,337	2,351	2,050							16,341
2011	중량	1,281	508	690	612	645	586	570	819	1,084	686	654	631	8,763
	금액	4,727	1,878	2,521	2,253	2,378	2,153	2,106	3,016	3,970	2,331	2,154	2,067	31,554
평년	중량	1,088	653	818	821	741	696	641	744	1,328	732	695	674	9,633
	금액	1,684	1,141	1,395	1,451	1,362	1,258	1,282	1,277	2,579	1,490	1,493	1,570	17,983

자료: 한국무역협회(www.kita.net), 관세청(www.customs.go.kr)





자료 : 한국무역협회(www.kita.net), 관세청(www.customs.go.kr)

## 단 신

### ■ 도라지의 재배작형

- 도라지는 직파재배와 이식재배 2가지로 구분되며, 직파는 본포장에 직접 파종하여 2년후 수확되며, 이식재배의 경우 1년간 육묘후 본포장에 정식하여 그해 또는 이듬해에 수확하는 작형이며, 주로 직파재배가 이루어짐.
- 도라지는 봄파종과 가을 파종으로 구분되며, 봄파종의 경우 3월하순~5월상순에 주로 이루어지며, 가을 파종은 10월 상순~11월 중순에 파종이 이루어짐. 주로 봄파종이 재배가 많음. 수확은 봄파종의 경우 직파후 2년이 지난 8~9월에 주로 이루어짐.

### ■ 국내산 도라지와 중국산 도라지 구별법

국내산	중국산
	
<p>&lt;통도라지&gt;</p> <ul style="list-style-type: none"> <li>· 원뿌리가 인삼처럼 2~3개로 갈라진 것이 많다.</li> <li>· 신선하다.</li> </ul> <p>&lt;깎도라지&gt;</p> <ul style="list-style-type: none"> <li>· 길이가 짧다.</li> <li>· 단단한 섬유질이 적어 깨물어 보면 부드러운 느낌이며 쓴맛이 거의 없다.</li> <li>· 껍질이 잘 벗겨지지 않아 일부 남아 있다.</li> </ul>	<p>&lt;통도라지&gt;</p> <ul style="list-style-type: none"> <li>· 원뿌리가 1개로 일직선으로 자란 것이 많다.</li> <li>· 시든 것이 많다.</li> </ul> <p>&lt;깎도라지&gt;</p> <ul style="list-style-type: none"> <li>· 길이의 크기가 다양하다.</li> <li>· 단단한 섬유질이 많아 깨물어 보면 질긴 느낌이며 쓴맛이 강하다.</li> <li>· 껍질이 잘 벗겨져 깨끗하다.</li> </ul>

자료: 국립농산물품질관리원.

## 8~9월의 기상

기상청(www.kma.go.kr), 2012년 8월 3일 발표

### ■ 요약

- 북태평양고기압의 영향을 주로 받아 무더운 날이 많겠음. 국지적으로 많은 비가 내릴 때가 있겠음.

### ■ 기압계 전망

- 8월 중순과 하순에는 북태평양고기압의 영향으로 무더운 날씨가 많겠으며, 대기불안정에 의해 국지적으로 많은 비가 오는 곳이 있겠음. 기온과 강수량은 평년과 비슷하겠음. 9월 상순에는 북태평양고기압의 세력이 유지되면서 무더운 날씨를 보이다가 이동성 고기압과 기압골의 영향을 받겠음. 기온은 평년보다 높겠고, 강수량은 평년보다 적겠음.

### ■ 순별 예보

- 8월 중순: 기온은 평년(24~27℃)과 비슷하겠으며, 강수량은 평년(61~129mm)과 비슷하겠음.
- 8월 하순: 기온은 평년(22~25℃)과 비슷하겠으며, 강수량은 평년(76~141mm)과 비슷하겠음.
- 9월 상순: 기온은 평년(20~24℃)보다 높겠으며, 강수량은 평년(45~99mm)보다 적겠음.

### ■ 순별 기온 및 강수량<sup>1)</sup>

단위: ℃, mm

구분	전국	서울	강릉	청주	대구	전주	광주	부산	제주
8월중순	최고기온	30.0	30.2	28.3	30.8	30.9	31.3	30.9	29.4
	최저기온	21.8	22.9	21.7	22.4	23.0	22.9	23.2	23.6
	강수량	85.6	97.6	82.2	90.1	90.3	87.6	108.7	77.9
8월하순	최고기온	28.6	28.3	27.1	29.0	29.9	29.7	29.5	28.9
	최저기온	20.4	21.2	20.3	20.8	21.8	21.4	21.7	22.8
	강수량	106.2	127.8	141.3	105.3	88.7	102.8	103.7	109.2
9월상순	최고기온	27.5	27.4	26.0	28.1	28.4	28.7	28.5	27.6
	최저기온	18.6	19.6	18.6	18.9	19.9	19.6	20.2	21.2
	강수량	64.8	74.6	90.5	53.4	50.1	57.8	57.2	67.5

주: 1) 1981~2010년의 평균치임.

#### 임업관측 10월호 예고(예정일자: 2012. 9. 15.)

- 품목: 산채(더덕, 도라지)
- 내용: 생육동향, 가격 동향 및 전망, 수출입동향

이 『임업관측월보』는 인터넷과 임업전문지를 통해서도 보실 수 있습니다. 『임업관측월보』와 관련하여 의견이 있으신 분은 한국농촌경제연구원 인터넷 홈페이지 내의 우측 【바로가기】 메뉴바의 【질의응답】을 이용하여 의견을 보내 주시기 바랍니다.

인터넷 홈페이지 ☞ <http://www.krei.re.kr> ☎ 02) 3299-4325 FAX: 02) 960-0165

<http://www.forest.go.kr> ☎ 042) 481-4206 FAX: 042) 481-4198

담당자: 장철수, 송성환

이 「임업관측」은 산림청 지원으로 한국농촌경제연구원 산림정책연구부가 재배자의 재배의향, 작황, 가격 등 각종 통계자료를 수집·분석한 후, 임업 및 통계 전문가들에 자문하여 작성한 것입니다. 전망 결과는 앞으로의 기상 및 수급여건의 변동 등에 따라 달라질 수 있습니다.