



## 더덕·도라지 8~9월 가격 작년대비 약보합세 전망

# 산채

2012년  
9월호

### ※ 더덕 재배면적 작년대비 증가

- 금년 더덕 재배면적은 강원과 제주지역의 재배면적 증가로 작년대비 8% 증가한 것으로 나타났다. 연생별로는 1~2년생이 12%, 3년생 이상은 4% 증가한 것으로 나타났다.

### ※ 8~9월 더덕 가격 작년대비 약보합세 전망

- 8월 중순~9월 중순 더덕 생산지 가격은 출하량 증가와 경기 침체에 따른 소비둔화로 작년대비 약보합세를 보일 것으로 전망된다.

### ※ 도라지 재배면적 작년대비 증가

- 금년 도라지 재배면적은 주산지인 강원, 경기, 경북지역의 증가로 작년대비 9% 증가한 것으로 나타났다. 연생별로는 1~2년생이 9%, 3년생 이상은 6% 증가한 것으로 나타났다.

### ※ 8~9월 도라지 가격 작년대비 약보합세 전망

- 8월 중순~9월 중순 도라지 도매가격은 출하량 증가와 경기 침체에 따른 소비둔화로 작년대비 약보합세를 보일 것으로 전망된다.

통권 제206호 2012년 8월 15일 발행(월간·비매품)  
등록번호 등대문 마 00002호 발행·편집인 / 이동필  
발행처 / 한국농촌경제연구원 인쇄 / (주)문원사

산채 관측은 4, 5, 6, 8, 9월의 매월 15일에 발표됩니다.

### ■ 더덕 작년대비 재배면적 변화

단위: %

구 분	1~2년생	3년생 이상	전 체
전 체	11.5	4.3	7.9
강 원	14.3	8.2	11.9
경 기	-5.1	-3.0	-4.2
경 남	-	-7.1	-8.3
제 주	10.4	-	10.4

주: 주산지 표본임가 및 지역자문위원 조사치(7월 25일~8월 2일)

### ■ 더덕 8~9월 출하예상면적 작년대비 증감률

단위: %

구 분	전 체	강 원	경 기	경 남	제 주
작년대비	8.0	10.4	-6.3	-7.0	7.0

주: 주산지 표본임가 및 지역자문위원 조사치(7월 25일~8월 2일)

### ■ 더덕 작년대비 생육상황

단위: %

구 분	양 호	비 슷	부 진
전 체	31.5	43.4	25.1
강 원	29.3	42.6	28.2
경 기	40.0	40.0	20.0
경 남	33.3	33.3	33.3
제 주	33.6	45.2	21.2

주: 주산지 표본임가 및 지역자문위원 조사치(7월 25일~8월 2일)

### ■ 더덕 작년대비 예상단수 변화

단위: %

구 분	전 체	강 원	경 기	경 남	제 주
작년대비	4.0	3.1	1.7	3.4	5.8

주: 주산지 표본임가 및 지역자문위원 조사치 (7월 25일~8월 2일)

## 더 덕

### 산 지 동 향

#### 더덕 재배면적 작년대비 8% 증가

○ 금년 더덕 주산지 재배면적은 작년대비 8% 증가한 것으로 나타났다. 지역별로는 강원과 제주 각각 12%, 10% 증가한 반면, 경기도는 4%, 경남은 8% 감소한 것으로 나타났다.

○ 연생별로는 1~2년생 재배면적은 작년대비 12% 증가하였고, 3년생 이상 면적도 4% 증가한 것으로 나타났다.

#### 8~9월 더덕 출하면적 작년대비 8% 증가

○ 더덕 8~9월 출하면적은 강원지역의 3년생 이상 면적의 증가로 작년대비 8% 증가할 것으로 나타났다. 그러나 경기, 경남지역은 재배면적 감소로 6~7% 감소할 것으로 나타났다.

#### 더덕 8~9월 출하량 작년대비 증가 전망

○ 현재 더덕의 생육상황은 잣은비로 피해가 많았던 작년보다는 양호한 편이나, 고온과 가뭄피해가 일부 발생한 것으로 나타났다.

○ 현재 생육상황을 고려할 경우 8~9월 출하될 더덕의 3.3m<sup>2</sup>(평)당 수확량은 작년대비 4.0% 증가할 것으로 전망된다.

○ 더덕 8~9월 출하량은 출하면적과 단위당 수확량의 증가로 작년대비 12% 증가할 것으로 전망된다. 그러나 현재 가뭄과 고온 피해가 일부 나타나고 있어 향후 기상여건에 따라 출하량이 영향을 받을 것으로 예상된다.

## 가격동향 및 전망

### 7월 생산지·소비지 가격은 작년대비 포함세 유지

- 더덕 7월 생산지 가격은 kg당 9,940원으로 작년과 평년대비 비슷한 것으로 나타났다. 8월 3일 현재는 전월대비 포함세를 유지하고 있다.
- 더덕 7월 소비지 가격도 kg당 22,640원으로 작년과 평년대비 비슷하였으며, 8월 상순에도 전월대비 포함세를 유지하고 있다.

### 생산지 가격 작년대비 약보합세 전망

- 8월 중순~9월 중순 생산지 가격은 출하량의 증가와 경기침체에 따른 소비둔화로 작년대비 약보합세를 보일 것으로 전망되나, 향후 기상여건에 따라 가격 등락폭은 변동될 가능성이 있다.

## 수입동향 및 전망

### 더덕 1~6월 수입량 작년대비 33% 증가

- 2012년 6월까지 더덕 수입량은 418톤, 수입액은 51만 1천 달러로 수입량은 작년대비 33%, 평년대비 2배 이상 증가하였으며, 전량 중국산이 수입되었다.
- 한편, 7월 수입량(잠정)은 83톤, 수입액은 10만 1천달러로 작년 동기대비 2배 이상 증가한 것으로 나타났다.

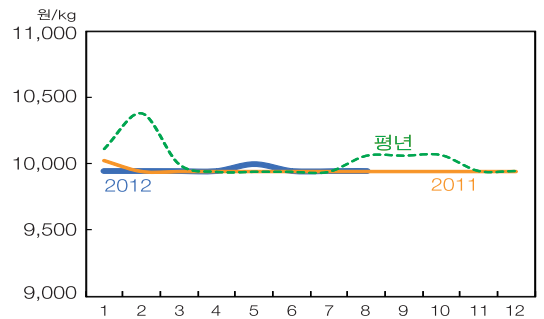
### ■ 월별 더덕 생산지 가격동향

단위 : 원/kg

구 분		6월	7월	8월	9월	10월
생산지	2012	9,940	9,940	9,940		
	2011	9,940	9,940	9,940	9,940	9,940
	평년	9,933	9,933	10,057	10,057	10,062
소비자	2012	22,640	22,640	22,640		
	2011	22,640	22,640	22,818	22,893	22,640
	평년	22,640	22,640	22,529	22,563	22,692

주: 평년가격은 '07년 1월~'11년 12월의 월별 최대, 최소를 제외한 평균가격임  
자료: 산림조합중앙회

### ■ 더덕 생산지 가격동향(상품)

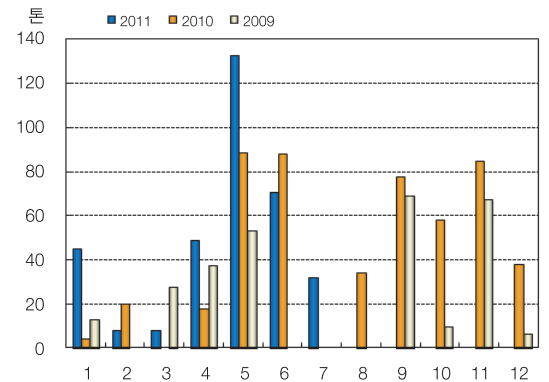


주: 평년가격은 '07년 1월~'11년 12월의 월별 최대, 최소를 제외한 평균가격임  
자료: 산림조합중앙회

### ■ 더덕 수입동향

단위 : 천달러, 톤

구 분		1~5월	6	7	8	9
2012	금액	407	104			
	중량	329	88			
2011	금액	260	82	38	120	104
	중량	243	71	32	104	88
평년	금액	152	45	11	19	65
	중량	153	41	9	19	61



자료 : 한국무역협회(www.kita.net), 관세청(www.customs.go.kr)

## 도라지

### 산지 동향

#### 도라지 작년대비 재배면적 변화

단위: %

구 분	1~2년생	3년생 이상	전 체
전 체	9.2	6.3	8.8
강 원	12.7	5.3	11.3
경 기	5.6	7.7	6.5
경 북	5.6	7.1	6.3

주: 주산지 표본임가 및 지역자문위원 조사치(7월 25일~8월 2일)

#### 도라지 8~9월 출하예상면적 작년대비 증감률

단위: %

구 분	전 체	강 원	경 기	경 북
작년대비	6.0	5.3	5.9	7.1

주: 주산지 표본임가 및 지역자문위원 조사치(7월 25일~8월 2일)

#### 도라지 작년대비 생육상황

단위: %

구 분	양호	비슷	부진
전 체	27.4	54.6	18.0
강 원	27.1	56.3	16.7
경 기	33.3	51.1	15.6
경 북	25.6	53.5	20.9

주: 주산지 표본임가 및 지역자문위원 조사치(7월 25일~8월 2일)

#### 도라지 작년대비 예상단수 변화

단위: %

구 분	전 체	강 원	경 기	경 북
작년대비	3.2	2.9	3.6	3.4

주: 주산지 표본임가 및 지역자문위원 조사치(7월 25일~8월 2일)

#### 도라지 주산지는 강원, 경기, 경북지역

- 도라지는 더덕과 마찬가지로 도라지는 더덕과 비슷하게 연작 피해가 많은 작목으로, 수확 후 신규재배지로 이동이 많고, 토지 임대를 통해 재배되는 경우가 많다.
- 도라지 주산지는 강원 홍천, 정선, 횡성, 경기 이천, 여주, 경북 영주, 안동 등인 것으로 나타났다.

#### 도라지 재배면적 작년대비 9% 증가

- 금년 도라지 주산지 재배면적은 작년대비 9% 증가한 것으로 나타났다. 지역별로는 강원은 11%, 경기 7%, 경북은 6% 증가한 것으로 나타났다.
- 연생별로는 1~2년생 재배면적은 작년대비 9% 증가하였고, 3년생 이상 면적은 6% 증가한 것으로 나타나 신규재배면적이 많은 것으로 조사되었다.

#### 8~9월 도라지 출하면적 작년대비 6% 증가

- 도라지 8~9월 출하면적은 재배면적의 증가로 작년대비 6% 증가할 것으로 나타났다.

#### 도라지 8~9월 출하량 작년대비 증가 전망

- 현재 도라지 생육상황은 가뭄과 장기간의 고온에도 불구하고, 잦은비로 생육이 부진했던 작년보다는 비슷하거나 양호한 것으로 나타났다.
- 현재 생육상황을 고려할 경우 8~9월 출하될 도라지의 3.3m<sup>2</sup>(평)당 수확량은 작년대비 3.2% 증가할 것으로 전망된다.
- 더덕 8~9월 출하량은 출하면적 증가와 수확량 증가로 작년 동기보다 9% 증가할 것으로 예상되나, 가뭄과 고온이 장기간 지속될 경우 피해가 우려되며, 출하량도 영향을 받을 것으로 예상된다.

## 가격동향 및 전망

### 7월 가격은 작년대비 강세

- 도라지 7월 도매가격은 kg당 7,852원으로 작년대비 55% 상승한 것으로 나타났다. 8월 10일 현재는 전월대비 23% 하락하였으나, 작년대비 강세를 유지하고 있다.

### 도라지 도매가격 작년대비 약보합세 전망

- 8월 중순~9월 중순 도매가격은 출하량 증가와 경기침체에 따른 소비둔화로 작년대비 약보합세를 보일 것으로 전망되나, 향후 가뭄 및 고온이 지속될 경우 가격 등락폭은 변동될 가능성이 있다.

## 수입동향 및 전망

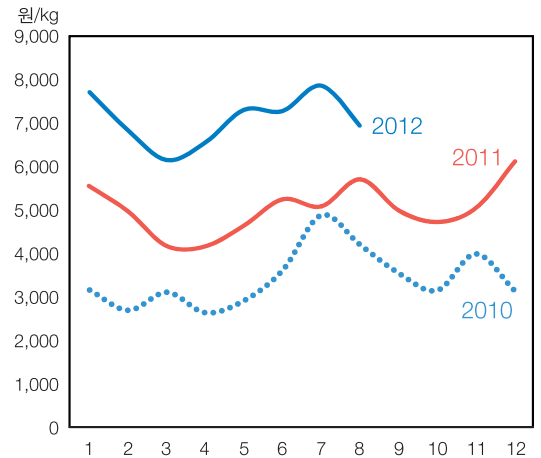
### 신선도라지 1~6월 수입량 작년대비 18% 증가

- 2012년 6월까지 도라지 수입량은 5,096톤, 수입액은 1,634만 1천달러로 수입량은 작년대비 18%, 평년대비 6% 증가하였으며, 전량 중국산이 수입되었다.
- 2012년 6월까지 건조도라지 수입량은 48톤, 수입액은 21만 8천달러로 수입량은 작년대비 70%, 평년대비 55% 증가하였으며, 중국산과 일본산이 수입되었다.

### ■ 월별 생도라지 생산지 가격동향

단위 : 원/kg

구분	6월	7월	8월	9월	10월
2012	7,265	7,852	6,931		
2011	5,242	5,072	5,707	4,976	4,707
2010	3,588	4,858	4,179	3,524	3,125

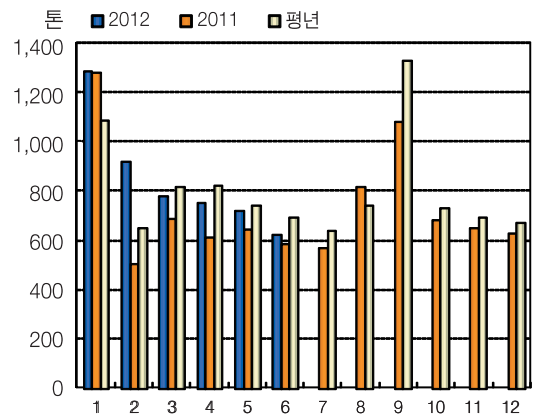


1) 8월 가격은 1일~5일까지의 평균가격임.  
2) 가격은 전국 16개 도매시장의 생도라지재배산 월평균 가격임.  
자료 : 농림수산식품교육문화정보원

### ■ 도라지 수입동향(신선·냉장)

단위 : 천달러, 톤

구분	1~5월	6	7	8	9	
2012	금액	14,291	2,050			
	중량	4,470	626			
2011	금액	3,735	2,153	2,106	3,016	3,970
	중량	13,757	586	570	819	1,084
평년	금액	7,033	1,258	1,282	1,277	2,579
	중량	4,122	641	744	1,328	732



자료 : 한국무역협회 (www.kita.net), 관세청 (www.customs.go.kr)

### ♣ 도라지의 재배작형

- 도라지는 직파재배와 이식재배 2가지로 구분되며, 직파는 본포장에 직접 파종하여 2년후 수확되며, 이식재배의 경우 1년간 육묘후 본포장에 정식하여 그해 또는 이듬해에 수확하는 작형이며, 주로 직파재배가 이루어짐.
- 도라지는 봄파종과 가을 파종으로 구분되며, 봄파종의 경우 3월 하순~5월 상순에 주로 이루어지며, 가을 파종은 10월 상순~11월 중순에 파종이 이루어짐. 주로 봄파종이 재배가 많음. 수확은 봄파종의 경우 직파후 2년이 지난 8~9월에 주로 이루어짐.

### ♣ 국내산 도라지와 중국산 도라지 구별법

국 내 산		중 국 산	
			
<p>〈통도라지〉</p> <ul style="list-style-type: none"> <li>· 원뿌리가 인삼처럼 2~3개로 갈라진 것이 많다.</li> <li>· 신선하다.</li> </ul>	<p>〈간도라지〉</p> <ul style="list-style-type: none"> <li>· 길이가 짧다.</li> <li>· 단단한 섬유질이 적어 깨물어 보면 부드러운 느낌이며 쓴맛이 거의 없다.</li> <li>· 껍질이 잘 벗겨지지 않아 일부 남아 있다.</li> </ul>	<p>〈통도라지〉</p> <ul style="list-style-type: none"> <li>· 원뿌리가 1개로 일직선으로 자란 것이 많다.</li> <li>· 시든 것이 많다.</li> </ul>	<p>〈간도라지〉</p> <ul style="list-style-type: none"> <li>· 길이의 크기가 다양하다.</li> <li>· 단단한 섬유질이 많아 깨물어 보면 질긴 느낌이며 쓴맛이 강하다.</li> <li>· 껍질이 잘 벗겨져 깨끗하다.</li> </ul>

자료: 국립농산물품질관리원.

### 임업관측(산채) 2012년 10월호 예고 (예정일자: 2012. 9. 15)

- 내 용: 더덕 · 도라지 산지동향 및 전망, 가격동향 및 전망, 수입동향 및 전망

이 『임업관측월보』는 인터넷과 임업전문지를 통해서도 보실 수 있습니다. 『임업관측월보』와 관련하여 의견이 있으신 분은 한국농촌경제연구원 인터넷 홈페이지 내의 우측 【바로가기】 메뉴바의 【질의응답】을 이용하여 의견을 보내 주시기 바랍니다.

인터넷 홈페이지 ☞ <http://www.krei.re.kr> ☎ 02) 3299-4325 FAX: 02) 960-0165  
<http://www.forest.go.kr> ☎ 042) 481-4206 FAX: 042) 481-4198

담당자: 장철수, 송성환

이 「임업관측(산채)」은 산림청 지원으로 한국농촌경제연구원 산림정책연구부에서 재배자들의 재배의향, 작황, 가격 등 각종 통계자료를 수집·분석한 후, 임업 및 통계 전문가들의 자문을 받아 작성한 것입니다. 전망 결과는 앞으로 기상 및 수급여건의 변동에 따라 달라질 수 있습니다.