

2012년 6월호
임업관측(산채) 결과(案)

2012. 5. 8(화)

고사리 증물 수확기 가격 작년대비 강보합세 전망

산지재배동향 및 전망

■ 고사리 증물 수확량 작년대비 감소 전망

- 주산지의 금년도 고사리 재배면적은 작년대비 3.3% 증가한 것으로 나타났다. 지역별로는 경남이 2.3%, 전남 5.1%, 전북이 3.1% 증가한 것으로 조사되었다.

■ 고사리 작년대비 재배면적 변화

단위 : %

구 분	전 체	경 남	전 남	전 북
3월 조사치	2.7	2.4	3.6	2.3
4월 조사치	3.3	2.3	5.1	3.1

주 : 주산지 표본입가 및 지역자문위원 조사치

- 현재 고사리의 생육상황은 4월말 저온현상이 지속되다가 5월 들어 기온이 급격히 상승하면서 생육이 좋지 않았던 작년보다도 부진한 것으로 조사되었다.

■ 고사리 작년대비 생육상황

단위 : %

구 분	3월 조사치(3. 28~4. 1)			4월 조사치(4. 25~5. 2)		
	양 호	비 슷	부 진	양 호	비 슷	부 진
전 체	6.6	77.3	16.1	16.5	58.8	24.8
경 남	12.5	68.8	18.8	15.4	61.5	23.1
전 남	-	85.7	14.3	15.4	58.3	30.8
전 북	-	88.5	11.5	23.1	57.7	19.2

주 : 주산지 표본입가 및 지역자문위원 조사치(4월 25일~5월 2일)

- 고사리 주산지인 남해, 남원의 4월 평균기온은 평년보다 0.2℃ 가량 높았고, 일교차도 평년보다 0.9℃ 작게 나타났으며, 강수량은 54.7mm 많았고, 일조시간은 0.5시간 감소한 나타났다.

■ 4월 고사리 주산지 기상여건

구분	평균기온(℃)			최저기온(℃)			최고기온(℃)			일조시간(hr)		
	2012	2011	평년	2012	2011	평년	2012	2011	평년	2012	2011	평년
남해	13.7	13.1	13.4	8.6	7.3	8.1	19.2	18.9	19.2	222.9	233.7	226.1
남원	12.0	10.7	11.9	4.4	2.6	4.0	19.4	18.6	19.9	224.2	226.2	222.1
평균	12.9	11.9	12.7	6.5	5.0	6.1	19.3	18.8	19.6	223.6	230.0	224.1

주 : 평년은 1981~2010년까지 30년 평균치임
 자료 : 기상청.

- 4월 1주일당 초물 고사리 수확 횟수는 평균 1.6회로 평년 2.0회보다 감소하였으며, 작년 1.7회보다도 감소한 것으로 나타났다.

■ 4월 주당 고사리 수확횟수

구분	단위 : 회, %			
	전 체	경 남	전 남	전 북
금 년	1.6	1.4	1.9	2.0
작 년	1.7	1.4	2.3	1.9

주 : 주산지 표본임가 및 지역자문위원 조사치(4월 25일~5월 2일)

- 5월 이후 급격한 기온상승으로 생육이 부진하여 중물 단위당 수확량은 작년보다 9.6% 감소할 것으로 전망된다.

■ 중물 고사리 작년대비 예상단수 변화

구분	단위 : %			
	전 체	경 남	전 남	전 북
작년대비	-9.6	-9.1	-12.6	-5.2

주 : 주산지 표본임가 및 지역자문위원 조사치(4월 25일~5월 2일)

- 재배면적 증가에도 불구하고, 급격한 기온변화로 생육상황이 부진하여 고사리 중물 생산량은 작년보다 감소할 것으로 전망된다.

가격동향 및 전망

■ 4월 마른고사리 가격 작년대비 강세

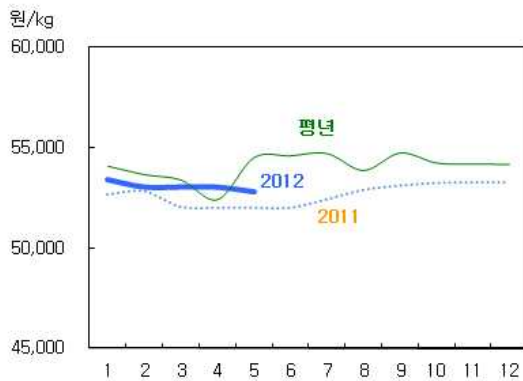
- 2011년산 상품 마른고사리 4월 생산지 가격은 kg당 53,022원으로 작년대비 1.9%, 평년대비 1.2% 높았던 것으로 나타났다. 5월 상순 가격은 52,780원으로 작년대비 1.4% 높으나, 평년대비 3.2% 낮은 수준이다.
- 4월 소비지 가격은 상품 kg당 96,280원으로 작년대비 2.7%, 평년대비 27.1% 높았던 것으로 나타났다. 5월 상순에는 97,300원으로 상승하였으며, 평년대비 31.8% 높은 수준이다.

■ 월별 마른고사리 가격동향(상품)

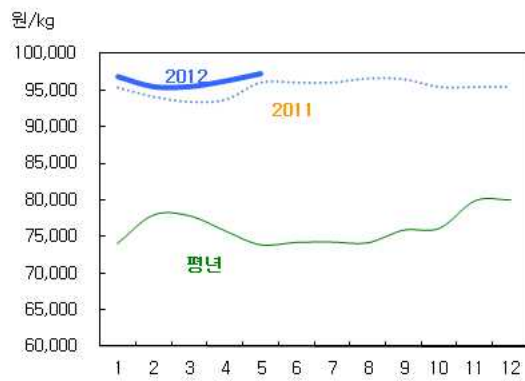
		단위 : 원/kg											
구분		1월	2월	3월	4월	5월	6월	7월	8월	9월	10월	11월	12월
생 산 지	2012	53,410	53,030	53,030	53,022	52,780							
	2011	52,691	52,851	52,078	52,030	52,030	52,030	52,441	52,909	53,122	53,256	53,280	53,280
	평년	54,081	53,655	53,384	52,401	54,512	54,601	54,720	53,862	54,745	54,242	54,192	54,171
소 비 지	2012	96,894	95,500	95,500	96,280	97,300							
	2011	95,429	94,180	93,500	93,760	96,100	96,100	96,100	96,650	96,556	95,500	95,500	95,500
	평년	73,945	77,939	77,873	75,780	73,803	74,145	74,194	74,081	75,854	76,100	79,950	80,047

주: 평년가격은 '07년 1월~'11년 12월의 월별 최대, 최소를 제외한 평균가격임. 5월 가격은 1일~5일까지의 평균가격임.
 자료: 임산물유통사업소.

■ 마른고사리 생산지 가격동향(상품)



■ 마른고사리 소비지 가격동향(상품)



자료 : 산림조합중앙회.

- 5월 상순 현재 2012년산 초물 마른고사리 산지 수매가격(남해 창선농협)은 초물 수확량 및 작년산 재고량 감소 등으로 작년대비 15% 상승한 kg당 55,000원으로 나타났다.

■ 마른고사리 중물 생산지가격 작년대비 강보합세 전망

- 5월 중순 이후 마른고사리 생산지가격은 초물 산지수매가격이 상승한데다, 중물 생산량도 감소할 것으로 보여 작년대비 강보합세를 나타낼 것으로 전망된다.

수입 동향

■ 마른고사리 1~4월 수입량 작년대비 8.5% 감소

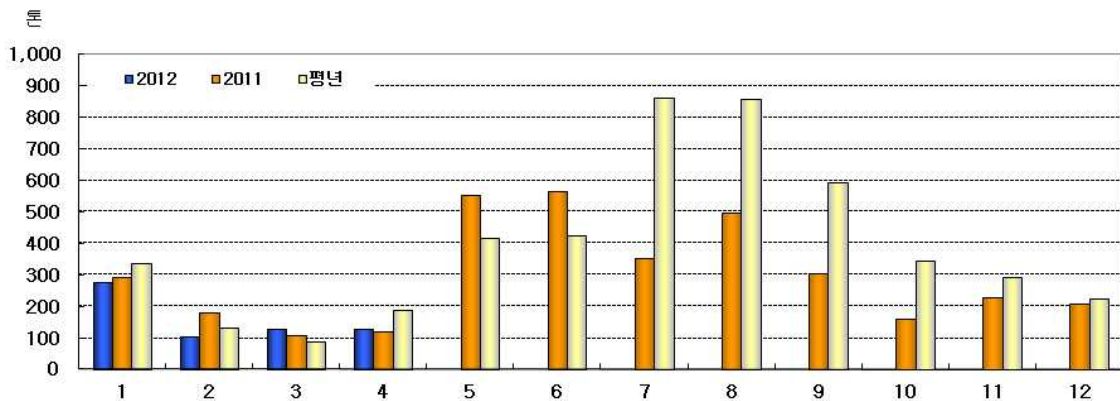
- 1~4월까지의 마른고사리 총 수입량은 643톤으로 작년대비 8.5%, 평년대비 14.5% 감소한 것으로 나타났다. 수입량중 북한산 수입량은 없었으며, 전체 수입물량의 대부분이 중국으로부터 수입되었다.

■ 월별 마른고사리 수입실적

단위 : 톤

구분		1월	2월	3월	4월	5월	6월	7월	8월	9월	10월	11월	12월	합계
2012	전 체	279	106	128	130									643
	북한산	-	-	-	-									-
2011	전 체	291	182	109	121	554	565	355	497	304	159	228	209	3,575
	북한산	-	-	-	-	-	-	-	-	-	-	-	-	-
평년	전 체	295	123	84	171	406	390	637	656	489	263	247	190	3,950
	북한산	44	12	6	18	10	34	228	204	105	82	46	34	823

자료: 한국무역협회, 관세청, 통일부.



자료 : 한국무역협회, 관세청, 통일부.

곰취 증물 수확기 가격 작년대비 보합세 전망

산지재배동향 및 전망

■ 곰취 증물 생산량 작년과 비슷할 전망

- 금년 곰취 재배면적은 작년대비 0.9% 증가한 것으로 나타나 지난달 조사치보다 증가폭이 확대된 것으로 조사되었다. 강원지역은 지역특화사업 등으로 작년보다 2.2% 증가한 반면, 경남지역은 동해 등으로 감소한 것으로 나타났다.

■ 곰취 작년대비 재배면적 변화

단위 : %

구 분	전 체	강 원	경 남
3월 조사치	0.6	2.1	-5.0
4월 조사치	0.9	2.2	-3.7

주 : 주산지 표본임가 및 지역자문위원 조사치

- 현재 곰취의 생육상황은 잦은 비와 일조량 부족, 산간지방의 강풍피해 등으로 작년보다 부진한 것으로 조사되었다.

■ 곰취 작년대비 생육상황

단위 : %

구 분	3월 조사치(3. 28~4. 1)			4월 조사치(4. 25~5. 2)		
	양 호	비 슷	부 진	좋 음	비 슷	나쁨
전 체	9.0	72.3	18.7	21.3	48.6	30.1
강 원	7.5	80.3	12.2	22.1	47.0	30.9
경 남	14.2	42.9	42.9	18.2	54.5	27.3

주 : 주산지 표본임가 및 지역자문위원 조사치(4. 25~5. 2)

- 곱취 주산지인 인제, 평창, 태백 등 강원지역 4월 평균기온은 평년보다 0.7℃ 높았으나, 강수일이 많아 일조시간은 평년보다 44.9시간 감소한 것으로 나타나 기상여건이 좋지 않았던 것으로 나타났다.

■ 4월 곱취 주산지 기상여건

구분	평균기온(℃)			최저기온(℃)			최고기온(℃)			일조시간(hr)		
	2012	2011	평년	2012	2011	평년	2012	2011	평년	2012	2011	평년
인제	11.1	8.7	10.6	4.8	2.4	3.5	18.1	15.1	18.0	208.0	165.1	211.8
대관령	7.7	5.7	7.0	1.8	0.2	1.2	13.9	11.3	12.9	227.0	201.4	226.6
태백	9.8	7.6	8.9	3.8	1.9	2.8	16.2	13.5	15.0	47.6	175.5	219.8
산청	13.3	12.5	12.7	6.8	5.7	5.9	19.6	19.1	20.0	220.3	231.8	224.2
평균	10.5	8.6	9.8	4.3	2.6	3.4	17.0	14.8	16.5	175.7	193.5	220.6

주 : 평년은 1981~2010년까지 30년 평균치임
 자료 : 기상청.

- 4월 1주일당 곱취 수확 횟수는 평균 3.0회로 평년 3.4회보다 12.3% 감소 하였으나, 작년과는 비슷한 것으로 조사되었다.

■ 4월 주당 곱취 수확횟수

구분	단위 : 회, %		
	전체	강원	경남
금년	3.0	3.2	2.1
작년	3.0	3.2	2.2

주 : 주산지 표본임가 및 지역자문위원 조사치(4월 25일~5월 2일)

- 5월 이후 기온이 상승함에 따라 생육상황이 호전될 것으로 예상되나 초기 생육부진의 여파로 중물 단위당 수확량은 작년과 비슷할 것으로 전망 된다.

■ 중물 곱취 작년대비 예상단수 변화

구분	단위 : %		
	전체	강원	경남
작년대비	0.1	0.6	-1.9

주 : 주산지 표본임가 및 지역자문위원 조사치(4월 25일~5월 2일)

- 곱취 중물 생산량은 작황이 크게 호전되지 못하여 작년과 비슷할 것으로 전망된다.

가격동향 및 전망

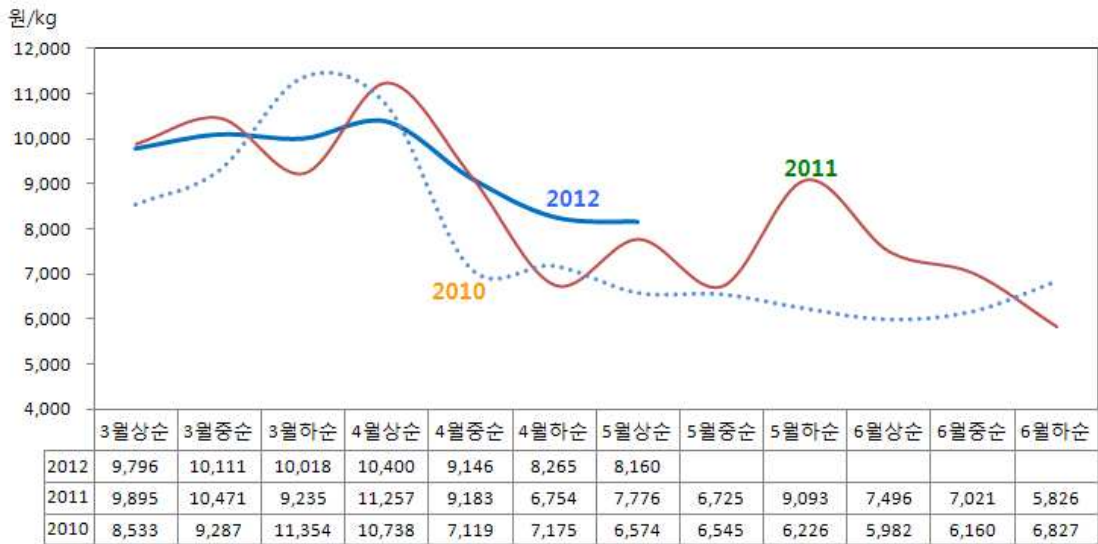
■ 4월 곰취 가격 작년보다 강세

- 금년 4월 곰취 가격은 첫 출하시기가 지연되고 강풍피해 등의 영향으로 물량도 감소하면서 작년보다 4% 높은 kg당 9,093원 수준이었다. 5월 상순 가격은 kg당 8,160원으로 4월보다 낮아졌으나, 작년대비 4.9% 높은 강세를 유지하였다.

■ 5월 중순 이후 가격 작년대비 보합세 전망

- 5월 중순 이후 곰취 가격은 작황이 작년수준으로 회복되면서 상순보다는 낮아지겠으나, 작년대비 보합세를 보일 것으로 전망된다.

■ 생곰취 가격동향(상품)



주 : 생곰취 가격동향은 구리, 원주, 서울 인천 도매시장의 일일거래가격을 순별 평균 가격임.

자료 : (재)한국농림수산정보센터.

종합 전망

■ 고사리 중물 수확량 작년대비 감소 전망

- 고사리 중물 수확량은 재배면적 증가에도 불구하고 급격한 기온변화로 인해 생육이 부진할 것으로 보여 작년보다 감소할 것으로 전망된다.

■ 마른고사리 중물 가격 작년대비 강보합세 전망

- 마른고사리 중물 생산지가격은 초물 산지수매가격이 상승한데다, 중물 수확량도 작년보다 적을 것으로 보여 작년대비 강보합세를 나타낼 전망이다.

■ 곰취 중물 수확량 작년과 비슷할 전망

- 곰취 중물 수확량은 재배면적 증가에도 불구하고, 일조시간 감소, 강풍 피해 등으로 작황이 좋지 않아 작년과 비슷할 것으로 전망된다.

■ 곰취 중물 가격 작년대비 보합세 전망

- 5월 중순 이후 곰취 가격은 기온이 상승하면서 작황이 회복되어 상승보다는 낮아지겠으나, 작년대비 보합세를 보일 것으로 전망된다.

5~6월의 기상

기상청(www.kma.go.kr), 2012년 5월 14일 발표

■ 요약

- 대체로 맑고 따뜻한 가운데 내륙 일부지방을 중심으로 고온현상이 나타날 때가 있겠음. 동해안지방은 일시적으로 서늘한 날씨가 나타나겠음. 남부지방을 중심으로 많은 비가 내릴 때가 있겠으나 강수량은 비슷하겠음.

■ 기압계 전망

- 5월 하순에는 이동성 고기압과 저기압의 영향을 받아 날씨의 변화가 크겠음. 동풍기류의 영향으로 동해안지역은 서늘한 날씨가 나타나기도 하겠음. 기온과 강수량은 평년과 비슷하겠음. 6월 상순에는 이동성 고기압의 영향을 주로 받아 맑고 건조한 날씨가 자주 나타나겠음. 내륙 일부지방을 중심으로 고온현상이 나타나기도 하겠음. 기온은 평년과 비슷하겠고, 강수량은 평년보다 적겠음. 6월 중순에는 북태평양고기압의 영향을 받아 더운 날이 많겠고 남부지방을 중심으로 많은 비가 내릴 때가 있겠음. 기온은 평년보다 높겠고 강수량은 평년과 비슷하겠음.

■ 순별 예보

- 5월 하순: 기온은 평년(17~20℃)과 비슷하겠으며, 강수량은 평년(20~51mm)과 비슷하겠음.
- 6월 상순: 기온은 평년(18~22℃)과 비슷하겠으나, 강수량은 평년(24~64mm)보다 적겠음.
- 6월 중순: 기온은 평년(19~23℃)보다 높겠으나, 강수량은 평년(33~71mm)과 비슷하겠음.

■ 순별기온 및 강수량

단위: ℃, mm

구 분		전국	서울	강릉	대구	전주	광주	부산	제주
5월 하순	최고기온	24.3	24.6	23.6	26.6	26.0	25.8	22.8	22.5
	최저기온	12.9	14.8	14.2	14.8	14.0	14.5	15.3	15.7
	강 수 량	30.7	28.3	30.5	23.9	23.1	21.8	47.9	30.2
6월 상순	최고기온	25.8	26.3	24.6	28.0	27.4	27.3	23.8	24.0
	최저기온	14.9	16.7	15.7	16.7	16.0	16.6	16.6	17.2
	강 수 량	35.3	32.7	28.9	28.9	42.0	40.1	49.2	23.1
6월 중순	최고기온	26.5	27.3	24.8	28.7	28.3	27.8	24.7	24.8
	최저기온	16.5	18.3	16.7	18.2	17.7	18.2	18.0	18.6
	강 수 량	49.3	41.8	40.4	43.9	49.5	42.4	56.8	52.9

주: 강수량은 평년값임(1981 ~ 2010년)