

2012년 5월호
임업관측(산채) 결과(案)

2012. 4. 10(화)

고사리 초물 수확기 가격 작년대비 보합세 전망

산지재배동향 및 전망

■ 고사리 초물 수확량 작년대비 감소 전망

- 금년도 주산지의 고사리 재배면적은 농한기 소득작목으로 자리잡음에 따라 작년대비 2.7% 증가한 것으로 나타났다. 지역별로는 경남이 2.4%, 전북 2.3%, 전남이 3.6% 증가한 것으로 조사되었다.

■ 고사리 작년대비 재배면적 변화

단위: %

구 분	전 체	경 남	전 남	전 북
작년대비	2.7	2.4	3.6	2.3

주 : 주산지 표본임가 및 지역자문위원 조사치(3월 28일~4월 1일)

- 현재 고사리의 생육상황은 금년 봄 낮은 기온과 일조량 부족으로 작년보다 부진한 것으로 나타났으며, 특히 초물 수확시기가 평년보다 일주일 이상 지연되어 초물 수확량에도 영향을 미칠 것으로 예상된다.

■ 고사리 작년대비 생육상황

단위: %

구 분	생육상황			
	양 호	작년수준	부 진	계
전 체	6.6	77.3	16.1	100.0
경 남	12.5	68.8	18.8	100.0
전 남	-	85.7	14.3	100.0
전 북	-	88.5	11.5	100.0

주 : 주산지 표본임가 및 지역자문위원 조사치(3월 28일~4월 1일)

- 고사리 주산지인 남해, 남원의 금년 3월 평균기온은 평년보다 0.5℃ 가량 낮았으며, 일조시간도 평년보다 12.6시간 감소한 것으로 나타나 기상여건이 좋지 않았던 것으로 조사되었다.

■ 3월 고사리 주산지 기상여건

구분	평균기온(℃)			최저기온(℃)			최고기온(℃)			일조시간(hr)		
	2012	2011	평년	2012	2011	평년	2012	2011	평년	2012	2011	평년
남해	7.6	6.7	7.9	3.1	1.2	2.9	12.2	12.4	13.3	191.2	242.6	213.4
남원	5.1	3.4	5.6	-0.7	-3.5	-1.3	11.1	10.9	13.2	200.0	259.2	203.0
평균	6.3	5.1	6.8	1.2	-1.2	0.8	11.7	11.7	13.3	195.6	250.9	208.2

주 : 평년은 1981~2010년까지 30년 평균치임
 자료 : 기상청

- 금년 고사리 첫 출하시기는 4월 하순이 가장 많은 것으로 조사되었으며, 3월 및 4월 상순 출하비율은 작년보다 줄어 든 것으로 나타나 출하시기가 지연된 것으로 조사되었다.

■ 고사리 첫 출하시기 비율

단위: %

구분	금년 첫출하						작년 첫출하					
	3월	4월 상순	4월 중순	4월 하순	5월 상순	계	3월	4월 상순	4월 중순	4월 하순	5월 상순	계
전체	-	9.6	33.7	44.4	12.3	100.0	0.8	15.8	47.3	31.2	4.9	100.0
경남	-	13.0	30.4	47.8	8.7	100.0	-	19.4	54.8	22.6	3.2	100.0
전남	-	4.0	4.0	64.0	28.0	100.0	3.8	3.8	19.2	57.7	15.4	100.0
전북	-	7.1	64.3	21.4	7.1	100.0	-	18.2	54.5	27.3	-	100.0

주 : 주산지 표본임가 및 지역자문위원 조사치(3월 28일~4월 1일)

- 4월 중순 이후 기온이 상승함에 따라 생육상황이 호전될 것으로 예상되나, 수확시기 지연으로 초물 단위당 수확량은 작년보다 4.7% 감소할 것으로 전망된다.

■ 초물 고사리 작년대비 예상단수 변화

단위: %

구분	전체	경남	전남	전북
작년대비	-4.7	-1.1	-7.6	-9.8

주 : 주산지 표본임가 및 지역자문위원 조사치(3월 28일~4월 1일)

■ 고사리 농협 계통출하 비율 여전히 높아

- 고사리는 73.7% 농협을 통해 계통출하되고 있는 것으로 나타나 농협 유통비율이 여전히 높은 것으로 나타났다. 특히 경남 남해의 경우 농협 유통비율이 95.8%에 달하는 것으로 나타났으며, 전북 남원은 인터넷 및 전화를 통한 직거래 비율이 높은 것으로 나타났다.

■ 고사리 유통경로별 비율

	농협	직거래	현장판매	산지수집상	기타	계
전체	73.7	23.5	-	2.7	-	100.0
경남	95.8	4.2	-	-	-	100.0
전남	71.4	21.4	-	7.1	-	100.0
전북	20.8	75.0	-	4.2	-	100.0

주: 주산지 표본임가 및 지역자문위원 조사치(3월 28일~4월 1일)

가격동향 및 전망

■ 1~3월 마른고사리 생산지가격 평년대비 강세

- 금년 1~3월 마른고사리 평균 생산지가격은 상품 kg당 53,157원으로 작년 대비 1.0% 낮았으나, 평년대비 1.2% 높은 수준이었다.
- 4월 상순 마른고사리 생산지 가격(2011년산)은 kg당 53,030원으로 작년 동기보다 1.9%, 평년 동기보다는 1.2% 상승하였다.
- 반면 1~3월 마른고사리 평균 소비지 가격(2011년산)은 상품 kg당 95,965원으로 작년대비 1.7%, 평년대비 25.3% 상승하였다. 4월 상순에는 95,500원으로 소폭 하락하였으나, 작년과 평년동기대비 높은 수준을 유지하고 있다.
- 이처럼 생산지 가격이 높았던 것은 2010년 겨울 동해피해 및 초물 수확기 이상저온 등 봄철 기상여건이 좋지 못해 2011년산 생산량이 감소하였기 때문이다.

■ 월별 마른고사리 생산지 가격동향(상품)

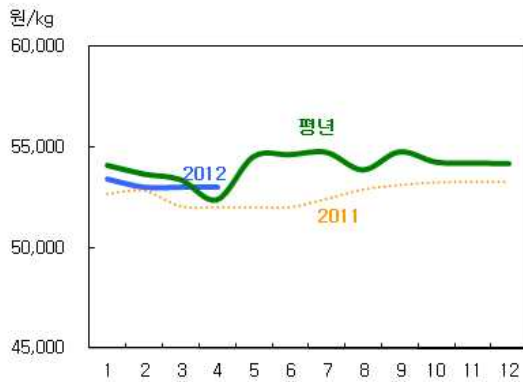
단위: 원/kg

구분		1월	2월	3월	4월	5월	6월	7월	8월	9월	10월	11월	12월
생산지	2012	53,410	53,030	53,030	53,030								
	2011	52,691	52,851	52,078	52,030	52,030	52,030	52,441	52,909	53,122	53,256	53,280	53,280
	평년	54,081	53,655	53,384	52,401	54,512	54,601	54,720	53,862	54,745	54,242	54,192	54,171
소비지	2012	96,894	95,500	95,500	95,500								
	2011	95,429	94,180	93,500	93,760	96,100	96,100	96,100	96,650	96,556	95,500	95,500	95,500
	평년	73,945	77,939	77,873	75,780	73,803	74,145	74,194	74,081	75,854	76,100	79,950	80,047

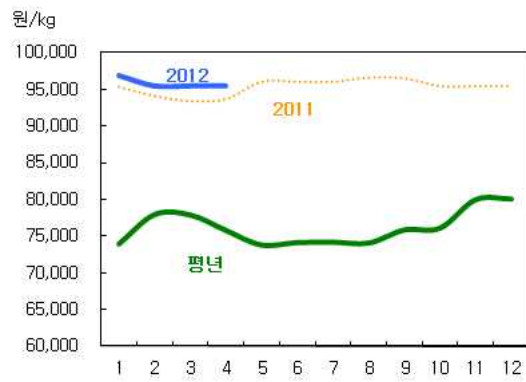
주: 평년가격은 '07년 1월~'11년 12월의 월별 최대, 최소를 제외한 평균가격임. 4월 가격은 1일~5일까지의 평균가격임.

자료: 임산물유통사업소.

■ 마른고사리 생산지 가격동향(상품)



■ 마른고사리 소비지 가격동향(상품)



자료 : 산림조합중앙회.

■ 마른고사리 초물 가격 작년대비 보합세 전망

- 금년 고사리 초물 생산지 가격은 2011년산 재고량이 적은 가운데 소비가 부진하고, 생산량도 회복세를 보이면서 작년 초물 수확기와 비슷할 것으로 전망된다.

수입 동향

■ 마른고사리 1~3월 수입량 평년보다 2.3% 증가

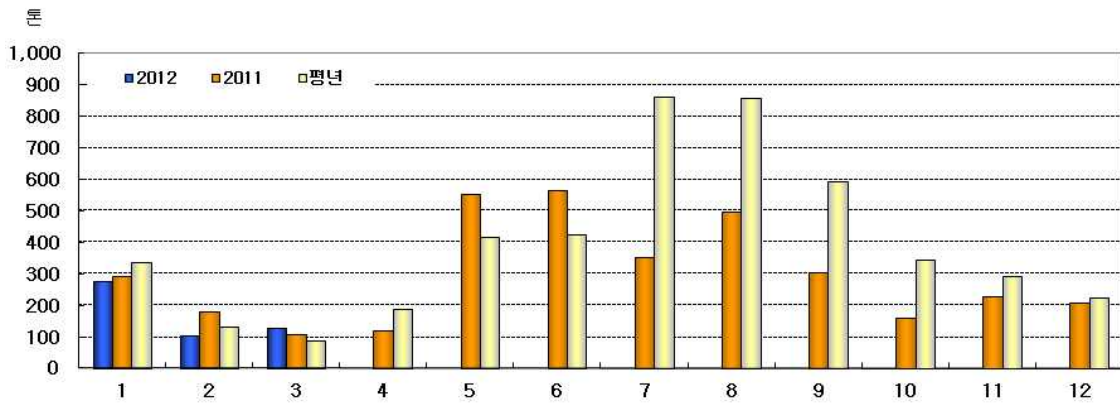
- 1~3월까지의 마른고사리 총 수입량은 513톤으로 작년대비 11.9% 감소한 반면, 평년대비 2.3% 증가하였으며, 전체 수입물량의 99.2%가 중국으로부터 수입되었다.

■ 월별 마른고사리 수입실적

단위: 톤

구분	1월	2월	3월	4월	5월	6월	7월	8월	9월	10월	11월	12월	합계	
2011	전 체	279	106	128									513	
	북한산	-	-	-									-	
2010	전 체	291	182	109	121	554	565	355	497	304	159	228	209	3,575
	북한산	-	-	-	-	-	-	-	-	-	-	-	-	-
평년	전 체	295	123	84	171	406	390	637	656	489	263	247	190	3,950
	북한산	44	12	6	18	10	34	228	204	105	82	46	34	823

자료: 한국무역협회, 관세청, 통일부.



자료 : 한국무역협회, 관세청, 통일부.

곰취 초물 수확기 가격 작년대비 강보합세 전망

산지재배동향 및 전망

■ 초물 생산량 작년대비 감소 전망

- 금년 곰취 재배면적은 작년대비 0.6% 증가한 것으로 조사되었다. 특히 강원지역은 지역특화사업 등으로 작년보다 2.1% 증가한 반면, 경남지역은 동해 등으로 감소한 것으로 나타났다.

■ 곰취 작년대비 재배면적 변화

단위: %

구 분	전 체	강 원	경 남
작년대비	0.6	2.1	-5.0

주 : 주산지 표본임가 및 지역자문위원 조사치(3월 28일~4월 1일)

- 현재까지 곰취의 생육상황은 겨울철 추위와 일조량 부족으로 생육이 부진하여 작년보다 나쁜 것으로 조사되었다. 또한 하우스곰취의 첫 출하시기도 작년보다 늦어진 것으로 나타났다.

■ 곰취 작년대비 생육상황

단위: %

구 분	생육상황			
	양 호	작년수준	부 진	계
전 체	9.0	72.3	18.7	100.0
강 원	7.5	80.3	12.2	100.0
경 남	14.2	42.9	42.9	100.0

주 : 주산지 표본임가 및 지역자문위원 조사치(3월 28일~4월 1일)

- 곱취 주산지인 인제, 평창, 태백, 산청지역의 3월 평균기온은 평년보다 0.2℃ 낮았으며, 일조시간도 평년보다 21.1시간 감소한 것으로 나타나 기상여건이 좋지 않았던 것으로 조사되었다.

■ 3월 곱취 주산지 기상여건

구분	평균기온(℃)			최저기온(℃)			최고기온(℃)			일조시간(hr)		
	2012	2011	평년	2012	2011	평년	2012	2011	평년	2012	2011	평년
인제	3.3	1.7	3.5	-1.8	-4.0	-2.3	8.4	7.6	10.0	156.7	186.5	192.0
대관령	-0.7	-1.3	-0.5	-5.2	-7.4	-5.2	3.4	3.6	4.4	188.5	238.3	202.3
태백	1.4	0.7	1.9	-2.7	-4.7	-3.2	5.7	5.9	7.2	171.4	242.2	194.8
산청	6.8	5.7	6.6	1.6	-0.1	0.6	12.1	11.9	13.4	195.7	257.1	207.6
평균	2.7	1.7	2.9	-2.0	-4.1	-2.5	7.4	7.3	8.8	178.1	231.0	199.2

주 : 평년은 1981~2010년까지 30년 평균치임
 자료 : 기상청

- 금년 노지곱취를 포함한 첫 출하시기는 4월 하순이 가장 많은 것으로 조사되었으며, 3월 출하비율은 작년보다 줄어 든 것으로 나타나 출하시기는 다소 지연된 것으로 보여진다.

■ 곱취 첫 출하시기 비율

단위: %

구분	금년 첫출하						작년 첫출하					
	3월	4월 상순	4월 중순	4월 하순	5월 상순	계	3월	4월 상순	4월 중순	4월 하순	5월 상순	계
전체	11.1	14.6	14.4	32.1	27.9	100.0	15.6	5.3	22.7	20.8	35.6	100.0
강원	6.3	6.9	14.4	40.9	31.6	100.0	4.3	2.8	25.1	26.4	41.5	100.0
경남	28.6	42.9	14.3	0.0	14.3	100.0	57.1	14.3	14.3	-	14.3	100.0

주 : 주산지 표본임가 및 지역자문위원 조사치(3월 28일~4월 1일)

- 4월 이후 기온이 상승함에 따라 생육상황이 호전되고 있으나, 작년수준에는 미치지 못하고 있어 초물 단위당 수확량은 작년대비 4.2% 감소할 것으로 전망된다.

■ 초물 곱취 작년대비 예상단수 변화

단위: %

구분	전체	강원	경남
작년대비	-4.2	-2.8	-9.3

주 : 주산지 표본임가 및 지역자문위원 조사치(3월 28일~4월 1일)

- 금년 곱취 초물 생산량은 작황부진으로 작년보다 5% 내외 감소할 것으로 전망된다.

가격동향 및 전망

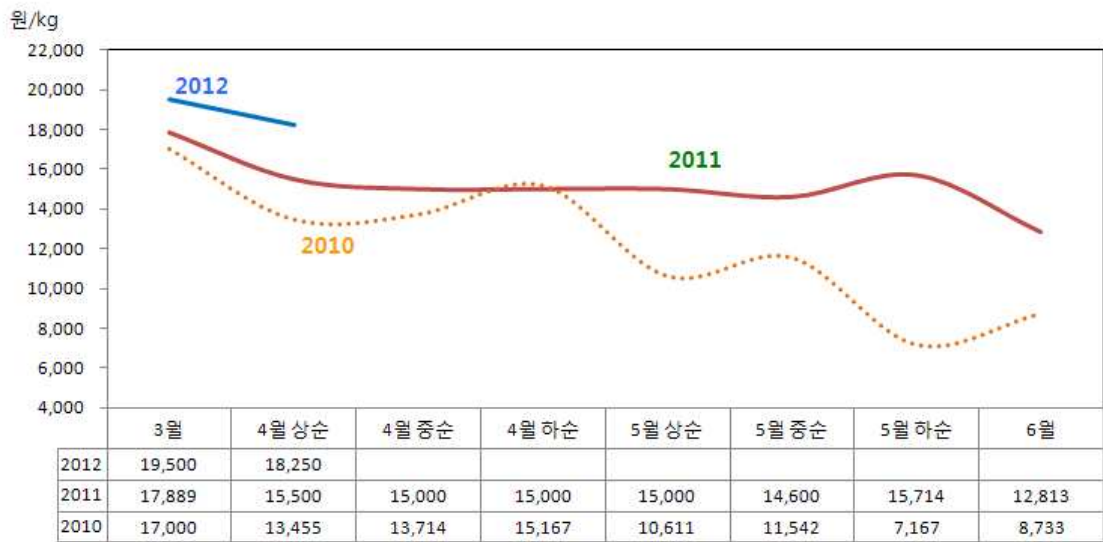
■ 금년 3월 곶취 가격 작년보다 강세

- 금년 3월 하우스곶취 가격은 겨울철 추위로 첫 출하시기가 지연되고 물량도 감소하면서 작년보다 9.0% 높은 kg당 19,500원 수준이었다. 4월 상순 가격도 kg당 18,250원으로 3월에 이어 강세를 유지하였다.

■ 금년 4월 중순 이후 가격 작년대비 강보합세 전망

- 4월 중순 이후 곶취 가격은 기온이 상승하면서 작황이 회복되고, 출하지역도 확대되면서 상순보다는 낮아지겠으나, 작년대비 강보합세가 지속될 것으로 전망된다.

■ 생곶취 가격동향(상품)



주 : 생곶취 가격동향은 일일거래가격을 월별 또는 순별 평균한 가격임.

자료 : 경동시장.

종합 전망

■ 고사리 초물 가격 작년대비 보합세 전망

- 금년 고사리 초물 생산지 가격은 2011년산 재고량은 적으나, 소비가 부진하고 기온이 회복되면서 생산량이 증가할 것으로 예상되어 작년 초물 수확기 가격과 비슷할 것으로 전망된다.

■ 마른고사리 1~3월 수입량 평년대비 2.3% 증가

- 1~3월까지의 마른고사리 총 수입량은 513톤으로 작년대비 11.9% 감소한 반면, 평년대비 2.3% 증가한 것으로 나타났다. 이중 99.2%가 중국산으로 나타났다.

■ 곰취 초물 생산량 작년보다 감소할 전망

- 금년 곰취 재배면적은 전년과 비슷한 반면, 겨울철 추위와 일조량 부족으로 수확시기가 지연되고, 초물 생산량도 작년보다 감소할 것으로 전망된다.

■ 곰취 초물 가격 작년대비 강보합세 전망

- 4월 중순 이후 곰취 가격은 기온이 평년수준을 회복하고, 생산 및 출하량이 증가하면서 상순보다는 낮아지겠으나, 작년대비 강보합세가 지속될 전망이다.

단 신

지역별 산나물 축제

- | | |
|--|---|
| <ul style="list-style-type: none"> ○ 제7회 인제 진동계곡 산나물축제 <ul style="list-style-type: none"> - 주최: 진동계곡 산나물축제 추진위원회 - 일시: 2012년 5월 19일 ~ 20일(2일간) ○ 2012 양구곰취축제 <ul style="list-style-type: none"> - 주최: 양구군, 양구곰취연합회 - 일시: 2012년 5월 26일 ~ 28일(3일간) | <ul style="list-style-type: none"> ○ 제8회 영양 산채한마당 <ul style="list-style-type: none"> - 주최: 영양군/영양군축제추진위원회 - 일시: 2012년 5월 18일 ~ 20일(3일간) ○ 2012 양평 용문산 산나물 한우축제 <ul style="list-style-type: none"> - 주최: 양평군 - 일시: 2012년 5월 10일 ~ 13일(4일간) |
|--|---|

4~5월의 기상

기상청(www.kma.go.kr), 2012년 4월 13일 발표

<기압계 전망>

4월 하순에는 이동성 고기압과 기압골의 영향을 받아 날씨의 변화가 크겠고, 중부 지방을 중심으로 많은 비가 내릴 때가 있겠음. 기온은 평년과 비슷하겠고 강수량은 평년보다 많겠음. 5월 상순에는 이동성 고기압의 영향으로 일교차가 크겠음. 기온과 강수량은 평년과 비슷하겠음. 5월 중순에는 이동성 고기압의 영향으로 맑은 날씨가 많겠음. 일시적으로 남서류가 유입되어 기온이 큰 폭으로 오를 때가 있겠음. 기온은 평년보다 높겠고, 강수량은 평년과 비슷하겠음.

<순별 평균기온 및 강수량>

단위: °C, mm

		서울	강릉	대구	전주	광주	부산	제주
4월하순	최고기온	19.6	20.0	22.7	21.6	21.5	19.6	19.2
	최저기온	9.6	9.9	10.3	8.7	9.5	11.5	11.8
	강수량	26.2	25.3	19.3	26.0	27.7	46.8	30.3
5월상순	최고기온	22.0	21.4	24.4	23.6	23.2	20.8	20.8
	최저기온	11.8	11.5	12.3	11.1	11.6	13.1	13.4
	강수량	37.4	26.1	30.8	34.1	38.3	59.7	32.2
5월중순	최고기온	22.4	22.2	24.7	23.9	23.7	21.4	21.3
	최저기온	12.7	12.8	13.2	12.2	12.7	13.9	14.1
	강수량	40.2	30.4	25.4	34.2	36.5	49.7	33.9

주: 강수량은 평년값임(1981 ~ 2010년)