



## 더덕 9~10월 가격 작년대비 강보합세 전망

# 산채

2011년  
10월호

### ※ 9~10월 출하량 전년대비 감소 전망

- 9~10월 출하량은 강원, 경기, 경남의 출하면적 증가에도 불구하고 여름철 잦은 비로 인한 작황부진으로 전년대비 3% 감소할 것으로 전망된다.

### ※ 내년 봄 신규 파종의향면적 금년과 비슷

- 금년 가을 신규 파종의향면적은 작년보다 감소한 반면, 내년 봄 파종의향면적은 강원, 경기, 경남지역의 감소에도 불구하고 제주지역의 증가로 금년과 비슷할 것으로 전망된다.

### ※ 더덕 생산지 가격 작년대비 강보합세 전망

- 9월 중순~10월 중순 더덕 생산지가격은 출하량 감소로 작년 대비 강보합세를 보일 것으로 전망되며, 상품성 저하로 상·하품간의 가격차이가 크게 나타날 것으로 전망된다.

### ※ 더덕 1~8월 수입량 작년대비 증가

- 1~8월의 더덕 수입량은 450톤으로 253톤이 수입되었던 작년보다 78% 증가하였으며, 9월에도 수입수요의 증가로 작년보다 증가할 것으로 전망된다.

### ■ 더덕 출하예상면적 작년대비 증감률

단위: %

구 분	전 체	강 원	경 기	경 남	제 주
9월	3.6	4.3	0.9	4.9	-6.5
10월	5.1	5.8	4.5	1.1	-6.3

주: 주산지 표본임가 및 지역자문위원 조사치(8월 29일~9월 2일)

### ■ 더덕 작년대비 생육상황

단위: %

구 분	총 음	비 슷	나 뻐
전 체	15.3	35.0	49.7
강 원	23.0	25.6	51.4
경 기	16.7	33.3	50.0
경 남	16.7	33.3	50.0
제 주	4.4	48.3	47.3

주: 주산지 표본임가 및 지역자문위원 조사치(8월 29일~9월 2일)

### ■ 더덕 작년대비 예상단수 변화

단위: %

구 분	전 체	강 원	경 기	경 남	제 주
작년대비	-6.7	-7.0	-6.3	-13.3	-6.7

주: 주산지 표본임가 및 지역자문위원 조사치(8월 29일~9월 2일)

### ■ 더덕 신규 파종의향면적 작년대비 증감률

단위: %

재배의향	전 체	강 원	경 기	경 남	제 주
가을	-2.1	-3.8	0.0	-	-
봄	0.1	-4.8	-2.9	-5.6	7.5

주: 주산지 표본임가 및 지역자문위원 조사치(8월 29일~9월 2일)

## 산 지 동 향

### 9~10월 더덕 출하면적 작년대비 4~5% 증가

- 금년 더덕 9월 출하예상면적은 작년보다 4%, 10월에는 5% 증가할 것으로 조사되었다.
- 지역별로는 강원, 경기, 경남은 증가하는 반면, 제주는 재배면적 감소로 6% 내외 감소할 것으로 조사되었다.

### 9~10월 출하량은 작황부진으로 작년대비 감소 전망

- 생육상황은 기상여건 악화로 작년대비 부진한 것으로 나타났다으며, 특히, 7~8월 잦은 비로 인해 뿌리가 무르거나 썩는 경우가 많이 발생한 것으로 나타났다.
- 현재 생육상황을 고려할 경우 9~10월 출하될 더덕의 3.3m<sup>2</sup>(평)당 수확량은 작년대비 6.7% 감소할 것으로 전망된다.
- 더덕 9~10월 출하량은 출하면적 증가에도 불구하고, 생육 부진에 따른 수확량 감소로 작년 동기보다 3% 내외 감소할 것으로 전망된다.

### 내년 봄 신규 파종면적 금년과 비슷할 전망

- 금년 가을 신규 파종의향면적은 강원지역 파종면적 감소로 작년대비 2.1% 감소한 반면, 봄 파종의향면적은 강원, 경기, 경남지역의 감소에도 불구하고 제주지역의 증가로 금년 봄 파종면적과 비슷할 것으로 전망된다.

○ 그러나 생산 대체관계에 있는 채소류의 가격, 연작피해를 피하기 위한 대체 재배지 확보 등의 다양한 여건에 따라 실제 파종면적은 조사치와 달라질 가능성이 있다.

## 가격동향 및 전망

### 8월 생산지 가격은 작년대비 보험세, 소비지 가격은 강세

- 더덕 8월 생산지 가격은 kg당 9,940원으로 평년 동기보다 2.1% 낮았으나, 작년 동기와는 비슷한 수준이었다. 9월 7일 현재는 전월대비 보험세를 유지하고 있다.
- 더덕 8월 소비지 가격은 kg당 22,818원으로 평년 동기보다 3.5%, 작년 동기보다 0.8% 높았으며, 9월 7일 현재는 23,330원으로 전월대비 강세를 보이고 있다.

### 10월 생산지 가격 작년대비 강보험세 전망

- 9월 중순이후 생산지 가격은 잦은 비로 생육상황이 좋지 못해 출하량이 감소할 것으로 예상되어 작년대비 강보험세를 보일 것으로 전망되며, 상품성 저하로 상·하품간 가격차이가 크게 나타날 것으로 보인다.

## 수입동향 및 전망

### 더덕 1~8월 수입량 작년보다 78% 증가

- 1~8월의 더덕 수입량은 450톤으로 253톤이 수입되었던 작년 동기보다 78% 증가하였으며, 수입액도 82% 증가하였다.
- 한편 9월 5일 현재 이미 10톤이 수입되어, 9월 수입량도 작년 보다 많을 것으로 전망된다.

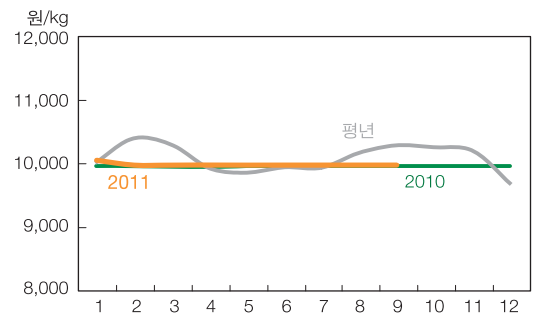
### ■ 월별 더덕 생산지 가격동향

단위 : 원/kg

구 분		6월	7월	8월	9월	10월
2011	상품	9,940	9,940	9,940	9,940	
	중품	8,330	8,330	8,330	8,330	
2010	상품	9,940	9,940	9,940	9,940	9,940
	중품	8,330	8,330	8,330	8,330	8,330
평년	상품	9,927	9,920	10,154	10,271	10,240
	중품	8,056	8,428	8,230	8,803	8,737

주: 평년가격은 '06년 1월~'10년 12월의 월별 최대, 최소를 제외한 평균가격임  
자료: 산림조합중앙회

### ■ 더덕 생산지 가격동향(상품)

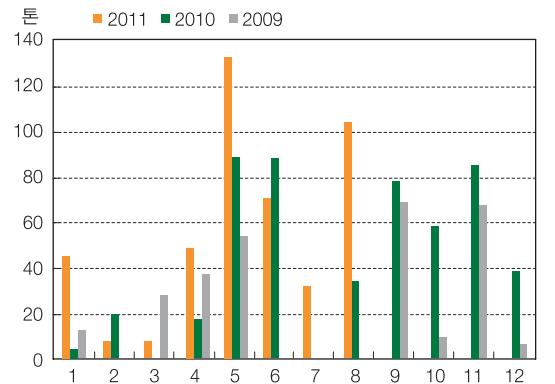


주: 평년가격은 '06년 1월~'10년 12월의 월별 최대, 최소를 제외한 평균가격임  
자료: 산림조합중앙회

### ■ 더덕 수입동향

단위 : 천달러, 톤

구 분		1~5월	6	7	8	9	1~8월
2011	금액	260	82	38	120		500
	중량	243	71	32	104		450
2010	금액	144	92	-	39	87	275
	중량	131	88	-	34	78	253
2009	금액	124	-	-	-	75	124
	중량	132	-	-	-	69	132



자료: 한국무역협회(www.kita.net), 관세청(www.customs.go.kr)

### 더덕 지역별 생산동향

• 2011년 7월 산림청이 발표한 2010년 더덕 생산량은 2009년보다 13.6% 증가한 8,829톤으로 나타났다. 최대 주산지 강원도의 경우 2009년보다 2.8% 감소한 반면, 제주도는 25.3% 증가한 것으로 나타났다. 2010년 시군 단위 최대 주산지는 정선군으로 2,256톤이 생산되어 전체 생산량의 27.4%를 차지하였으며, 서귀포시는 1,360톤으로 16.5%를 차지한 것으로 나타났다.

주요지역별 더덕 생산동향

단위: 톤, %

구분	2006	2007	2008	2009	2010	평년	평년비율	
전체	6,414	5,978	5,821	7,772	8,829	6,525	100.0	
강원	소계	2,792	2,721	2,649	4,354	4,230	2,797	42.9
	정선	143	182	178	513	2,256	291	4.5
	횡성	1,650	1,500	1,095	2,189	979	1,415	21.7
	평창	375	399	430	982	504	444	6.8
제주	소계	1,965	1,651	1,776	1,562	1,957	1,818	27.5
	제주	1,076	912	535	1,341	597	862	13.2
	서귀포	890	739	1,241	221	1,360	957	14.7

주: 평년은 생산량은 2006년~2010년의 최대, 최소를 제외한 평균임(더덕의 경우2010년부터 농림수산식품부 약용작물생산통계 조사결과를 활용함)  
 자료: 산림청

※ 기상청(www.kma.go.kr), 2011년 9월 14일 발표

#### ◎ 기업계 전망

9월 하순에는 기온의 변화가 크겠으며, 기온은 평년과 비슷하겠음. 남부지방을 중심으로 많은 비가 내려 강수량은 평년보다 많겠음. 10월 상순 기온은 평년과 비슷하겠음. 중부지방을 중심으로 비가 내리겠으나 강수량은 평년과 비슷하겠음. 10월 중순에는 대륙고기압의 영향을 주로 받아 쌀쌀한 날이 많겠고, 내륙 및 산간 지역은 서리와 얼음이 어는 곳이 있겠음. 기온은 평년보다 낮겠음. 남부지방에 비가 오겠으나 강수량은 평년과 비슷하겠음.

#### ■ 더덕 주산지 순별 평균기온 및 강수량 전망

지역	순별	평 균 기 온			강 수 량		
	9월 하순	10월 상순	10월 중순	9월 하순	10월 상순	10월 중순	
강원 영서	평년과 비슷	평년과 비슷	평년대비 높음	평년과 비슷	평년대비 많음	평년대비 적음	
강원 영동	평년과 비슷	평년과 비슷	평년대비 높음	평년과 비슷	평년과 비슷	평년과 비슷	
제주	평년과 비슷	평년대비 높음	평년과 비슷	평년대비 많음	평년과 비슷	평년과 비슷	
서울·경기	평년대비 높음	평년과 비슷	평년대비 높음	평년과 비슷	평년대비 많음	평년대비 적음	
부산·경남	평년과 비슷	평년대비 높음	평년과 비슷	평년대비 많음	평년과 비슷	평년과 비슷	

#### 임업관측(산채) 2012년 5월호 예고 (예정일자: 2012. 4. 15)

• 내 용: 고사리, 곰취 재배동향 및 전망, 가격동향 및 전망, 수입동향 및 전망

『임업관측월보』는 인터넷과 임업전문지를 통해서도 보실 수 있습니다. 『임업관측월보』와 관련하여 의견이 있으신 분은 한국농촌경제연구원 인터넷 홈페이지 내의 우측【바로가기】메뉴바의【질의응답】을 이용하여 의견을 보내주시기 바랍니다.

인터넷 홈페이지 ☞ <http://www.krei.re.kr> ☎ 02) 3299-4325 FAX: 02) 960-0165  
<http://www.forest.go.kr> ☎ 042) 481-4206 FAX: 042) 471-1446

담당자: 민경택, 장철수, 송성환

이 「임업관측(산채)」은 산림청 지원으로 한국농촌경제연구원 산림정책연구소에서 재배자들의 재배의향, 작황, 가격 등 각종 통계자료를 수집·분석한 후, 임업 및 통계 전문가들의 자문을 받아 작성한 것입니다. 전망 결과는 앞으로 기상 및 수급여건의 변동에 따라 달라질 수 있습니다.