

2011년 7월호
임업관측(산채) 결과(案)

2011. 6. 10(금)

고사리 끝물 수확기 가격 평년대비 강보합세 전망

산지재배동향 및 전망

■ 생육상황 악화로 끝물 수확량 작년대비 감소 전망

- 금년도 고사리 재배면적은 작년대비 4.9% 증가한 것으로 나타났으며, 지역별로는 경남이 4.8%, 전남 6.3%, 전북이 3.2% 증가한 것으로 조사되었다.

■ 고사리 작년대비 재배면적 변화

단위 : %

구 분	전 체	경 남	전 남	전 북
3월 조사치	4.0	4.1	4.6	3.3
4월 조사치	4.7	4.5	6.2	3.4
5월 조사치	4.9	4.8	6.3	3.2

자료 : 주산지 표본임가 및 지역자문위원 조사치

- 현재 고사리의 생육상황은 예상과 달리 지난 겨울 동해피해가 기온이 상승함에도 회복되지 못하면서 작년보다 매우 나쁜 것으로 조사되었다. 조사결과 지난 겨울 동해피해의 평균회복율은 69.9%로 나타났으며, 지역별로는 남해군이 70%, 구례군 68%, 남원시 72%로 조사되었다.

■ 지난 겨울 동해피해 회복율

단위: %

구 분	100%	99~80%	79~60%	59~40%	39%~	계
전 체	7.5	25.9	35.1	19.3	12.2	100.0
남해군	4.2	29.2	37.5	16.7	12.5	100.0
구례군	14.3	21.4	21.4	21.4	21.4	100.0
남원시	7.7	23.1	46.2	23.1	-	100.0

자료 : 주산지 표본임가 및 지역자문위원 조사치(5. 30~6.3)

- 고사리 주산지인 남해, 남원의 금년 5월 평균기온은 17.9℃로 평년보다 0.3℃ 높았으나, 일조시간은 평년보다 44시간 감소한 것으로 나타났다.

■ 5월 고사리 주산지 기상여건

구분	평균기온(℃)			최저기온(℃)			최고기온(℃)			일조시간(hr)		
	2011	2010	평년	2011	2010	평년	2011	2010	평년	2011	2010	평년
남해	18.1	17.6	17.8	13.7	12.7	12.8	22.9	23.4	23.5	183.9	222.3	236.0
남원	17.7	16.0	17.4	11.3	9.1	10.4	24.1	23.0	24.6	187.1	211.1	223.5
평균	17.9	16.8	17.6	12.5	10.9	11.6	23.5	23.2	24.1	185.5	216.7	229.4

주 : 평년은 1981-2010년까지 30년 평균치임
 자료 : 기상청

- 생육상황 악화로 5월 1개월간 고사리 수확 횟수는 평균 6.9회로 늦서리 피해가 있었던 작년 7.5회보다 0.6회 감소한 것으로 조사되었다.
- 현재 생육상황을 고려할 경우 작황부진과 수확횟수 감소로 단위당 수확량은 작년보다 27.3% 감소할 것으로 전망된다. 따라서 재배면적 증가에도 불구하고 끝물 수확량은 작년보다 20% 이상 감소할 것으로 전망된다.

■ 끝물 고사리 작년대비 예상단수 변화

구분	전 체	경 남	전 남	전 북
작년대비	-27.3	-26.7	-27.4	-28.6

단위 : %

자료 : 주산지 표본임가 및 지역자문위원 조사치(5월 30일~6월 3일)

가격동향 및 전망

■ 5월 소비지가격 평년대비 강세이나 생산지 가격은 약세

- 5월 마른고사리 생산지가격은 kg당 52,030원으로 작년대비 7%, 평년대비 5% 낮았던 것으로 나타났다. 6월 9일 현재는 전월대비 포함세를 유지하고 있으며, 작년대비 7%, 평년대비 6% 낮은 수준이다.
- 반면, 5월 소비지가격은 상품 kg당 96,100원으로 작년대비 30%, 평년대비 35% 높았던 것으로 나타났다. 6월 상순에도 전월대비 포함세를 유지하고 있으며, 작년대비 31%, 평년대비 34% 높은 수준이다.

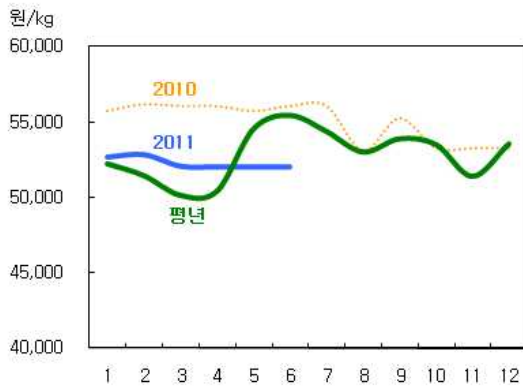
■ 월별 마른고사리 가격동향(상품-임산물유통사업소)

단위 : 원/kg

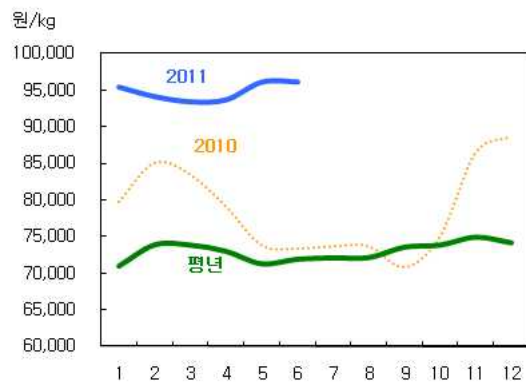
구분		1월	2월	3월	4월	5월	6월	7월	8월	9월	10월	11월	12월
생산지	2011	52,691	52,851	52,078	52,030	52,030	52,030						
	2010	55,715	56,150	56,030	56,030	55,715	56,030	56,030	53,095	55,247	53,280	53,280	53,280
	평년	52,217	51,427	50,128	50,399	54,517	55,421	54,357	52,997	53,871	53,490	51,385	53,536
소비지	2011	95,429	94,180	93,500	93,500	96,100	96,100						
	2010	79,750	85,077	83,452	79,089	73,785	73,333	73,634	73,650	70,778	74,992	86,505	88,674
	평년	70,980	73,830	73,807	72,971	71,295	71,910	72,087	72,124	73,521	73,805	74,865	74,098

- 1) 평년가격은 '05년 1월 ~ '09년 12월의 월별 최대, 최소를 제외한 평균가격임. 6월 가격은 1~13일까지의 평균가격임.
 2) 생산지가격은 임산물유통사업소에서 곡성, 남해, 무주, 하동 등의 마른고사리 가격을 조사하여 평균한 가격임.
 3) 소비지가격은 임산물유통사업소에서 서울, 인천, 대전, 광주, 대구 등의 백화점 및 대형마트, 임산물 직매장, 시장 등의 마른고사리 가격을 조사하여 평균한 가격임.
 자료: 임산물유통사업소.

■ 마른고사리 생산지 가격동향(상품)



■ 마른고사리 소비지 가격동향(상품)



자료 : 임산물유통사업소.

■ 마른고사리 중물 산지 수매가격 작년대비 27% 상승

- 마른고사리 초물 산지수매가격(남해 창선농협)은 예상과 달리 수확량이 급감하면서 최초 kg당 41,000원에서 48,000원으로 인상되었으며, 중물 수매가격도 47,000원으로 작년대비 27% 상승한 것으로 나타났다.

■ 마른고사리 산지 수매(창선농협) 가격동향

단위 : 원/kg

구분	초물	중물	끝물
2011	48,000	47,000	-
2010	43,000	37,000	33,000
평년	41,333	37,333	33,000

- 1) 평년가격은 '05년~'09년의 최대, 최소를 제외한 평균가격임.
 2) 2011 초물 수매가격은 최초 41,000원으로 결정되었으나, 수확량이 감소하면서 48,000원으로 인상됨.
 자료: 남해 창선농협.

■ 마른고사리 끝물 가격 평년대비 강보합세 전망

- 금년 6월 중순이후 마른고사리 가격은 생육부진에 따른 수확량 감소로 평년대비 강보합세를 나타낼 것으로 전망된다.

수입 동향

■ 마른고사리 5월 수입량 평년보다 66.2% 증가

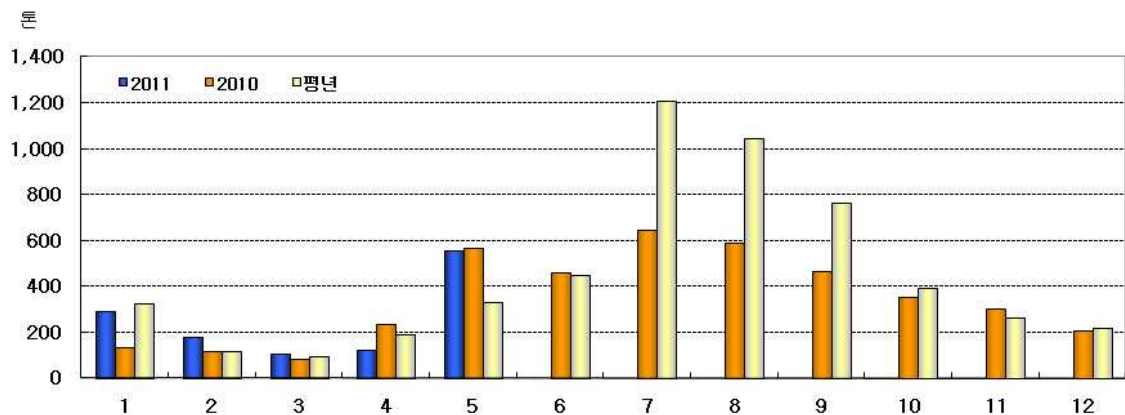
- 1~5월까지의 마른고사리 총 수입량은 1,258톤으로 작년대비 10.1%, 평년대비 46.9% 증가하였으며, 대부분 중국으로부터 수입되었다. 특히 5월에는 555톤이 수입되어 평년동기 수입량보다 66.2% 증가하였다.

■ 월별 마른고사리 수입실적

단위 : 톤

구분	1월	2월	3월	4월	5월	6월	7월	8월	9월	10월	11월	12월	합계	
2011	전 체	291	182	109	121	555							1,258	
	북한산	-	-	-	-	-							-	
2010	전 체	120	116	84	218	557	462	647	587	462	350	278	206	4,088
	북한산	16	3	-	19	8	-	-	6	3	6	27	4	93
평년	전 체	274	105	88	172	324	357	825	747	599	290	215	173	4,170
	북한산	53	13	10	21	10	95	381	298	166	101	49	46	1,241

자료: 한국무역협회, 관세청, 통일부.



자료 : 한국무역협회, 관세청, 통일부.

곰취 끝물 수확기 가격 작년대비 강보합세 전망

산지재배동향 및 전망

■ 곰취 끝물 수확량 작년대비 감소 전망

- 곰취 재배면적은 작년대비 4.9% 증가한 것으로 나타났으며 그 중 24.9%의 면적이 시설재배 작형인 것으로 조사되었다. 시설재배 비율은 태백지역이 46.3%로 가장 높게 나타났다.

■ 곰취 작년대비 재배면적 변화

단위 : %

구 분	전 체	강 원	경 남
3월 조사치	4.2	4.8	2.0
4월 조사치	4.5	5.2	1.9
5월 조사치	4.9	5.8	1.6

자료 : 주산지 표본임가 및 지역자문위원 조사치

- 현재 곰취의 생육상황은 금년 봄 이상저온과 일조량 부족으로 작년보다 나쁜 것으로 조사되었다.

■ 곰취 작년대비 생육상황

단위 : %

구 분	4월 조사치(4. 25~5. 3)			5월 조사치(5. 30~6. 3)		
	좋 음	작년수준	나쁨	좋 음	작년수준	나쁨
전 체	14.1	42.1	43.8	12.6	24.6	62.7
강 원	15.5	46.2	38.1	12.7	24.5	62.8
경 남	9.1	27.3	63.6	12.5	25.0	62.5

자료 : 주산지 표본임가 및 지역자문위원 조사치

- 곰취 주산지인 인제, 평창, 태백 등 강원지역의 금년 5월 평균기온은 평년보다 0.2℃ 높았으나, 일조시간은 평년보다 25시간 감소한 것으로 나타났다.

■ 5월 곰취 주산지 기상여건

구분	평균기온(℃)			최저기온(℃)			최고기온(℃)			일조시간(hr)		
	2011	2010	평년	2011	2010	평년	2011	2010	평년	2011	2010	평년
인제	15.4	15.2	15.7	9.8	8.9	9.2	22.0	22.1	22.9	161.6	157.6	224.1
대관령	12.6	12.6	11.9	7.2	6.7	6.3	18.0	18.3	17.6	173.9	201.3	229.4
태백	14.2	14.2	14.0	9.0	8.6	8.0	19.8	20.0	20.1	175.7	196.9	229.2
평균	14.1	14.0	13.9	8.7	8.1	7.8	19.9	20.1	20.2	170.4	185.3	227.6

주 : 평년은 1981-2010년까지 30년 평균치임
 자료 : 기상청

- 생육부진에 따라 5월 1개월간 곰취 수확횟수는 평균 8.2회로 작년 8.9회보다 0.7회 감소한 것으로 조사되었다.
- 곰취 끝물 단위당 수확량은 봄철 기상악화로 인한 생육부진으로 작년 대비 17.9% 감소할 것으로 전망된다.

■ 끝물 곰취 작년대비 예상단수 변화

단위 : %			
구분	전체	강원	경남
작년대비	-17.9	-17.6	-18.8

자료 : 주산지 표본임가 및 지역자문위원 조사치(5월 30일~6월 3일)

- 금년 곰취 끝물 수확량은 재배면적 증가에도 불구하고 작황부진으로 작년보다 10% 이상 감소할 것으로 전망된다.

가격동향 및 전망

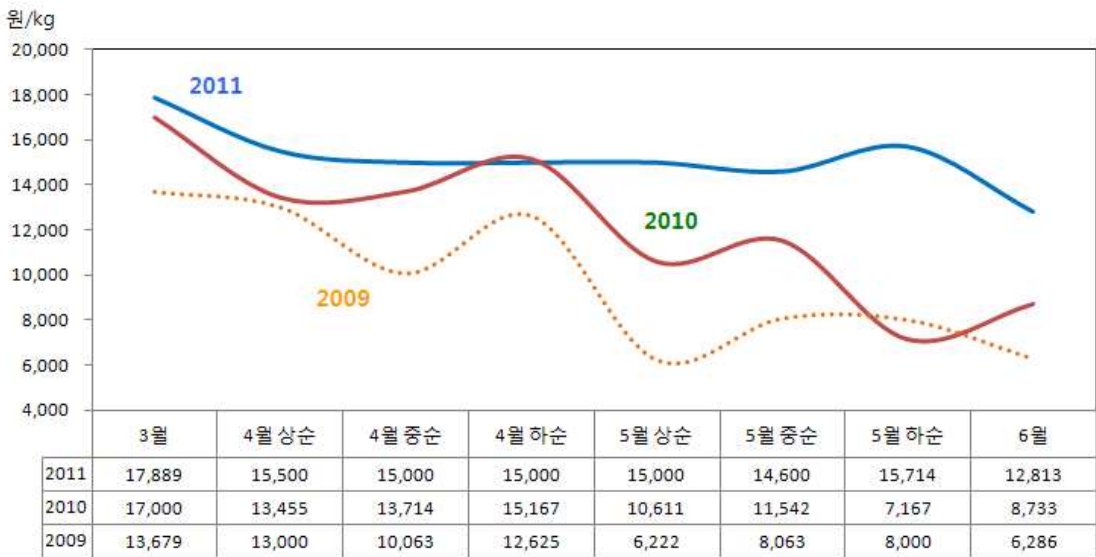
■ 5월 곰취 가격 작년 동기보다 강세

- 초·중물 수확량이 감소함에 따라 5월 곰취 가격은 kg당 15,047원으로 작년 동기보다 35.5% 높았으나, 6월 상순 가격은 계절적 요인에 의해 12,810원으로 하락하였으나 작년보다 높은 수준을 유지하였다.

■ 금년 끝물 가격 작년대비 강보합세 전망

- 금년 곰취 끝물 가격은 재배면적 증가에도 불구하고 생육부진에 따른 수확량 감소로 작년대비 강보합세를 나타낼 전망이다.

■ 생곰취 가격동향(상품)



주 : 가격동향은 일일거래가격을 평균한 가격이며, 6월 가격은 1~10일의 평균 가격임.
 자료 : 경동시장.

종합 전망

■ 고사리 끝물 수확량 작년대비 감소 전망

- 금년 고사리 재배면적은 작년보다 증가하였으나, 겨울철 동해피해 및 봄철 이상저온으로 인한 생육부진으로 끝물 수확량은 작년보다 감소할 것으로 전망된다.

■ 마른고사리 끝물 가격 평년대비 강보합세 전망

- 금년 마른고사리 끝물 생산지가격은 동해피해 및 이상저온에 따른 생육부진으로 수확량이 감소하면서 평년대비 강보합세를 보일 것으로 전망된다.

■ 곰취 끝물 수확량 작년대비 감소 전망

- 금년 곰취 끝물 수확량은 재배면적 증가에도 불구하고 봄철 이상저온 및 일조량 부족으로 인한 생육부진으로 작년보다 감소할 것으로 전망된다.

■ 곰취 끝물 가격 작년대비 강보합세 전망

- 6월 중순 이후 곰취 가격은 상순보다는 낮아지겠지만, 봄철 기상악화로 인해 끝물 수확량이 감소하면서 작년대비 강보합세가 지속될 전망이다.

단 신

인제군 산나물 특구 지정

강원도 인제군이 산나물 특구로 지정되었다.

인제군에 따르면 지난 4. 20일 지식경제부 지역특화발전특구위원회에서 심의의결을 통해 인제지역 80.39ha에 대한 산나물 특구지정을 최종 확정 했다고 밝혔다.

이로써 인제군은 지난 2009년부터 국내 산나물 산업의 미래 성장 동력 기반구축을 위해 역점을 두고 추진해온 인제 산나물 특구 지정이 3년만에 결실을 보게 되었다.

인제 산나물특구는 국민들의 점증하는 웰빙욕구에 부응하고 풍부한 산림자원과 천혜의 자연환경을 이용하여 친환경 산나물 산업을 육성하기 위한 것으로 산나물 종 보존 연구 단지 및 수액단지조성, 산나물 상품화지원, 산촌 테마관광활성화 등의 사업을 추진하며 2015년까지 총 60억원이 투자된다.

자료: 연합뉴스(2011. 4. 22).

6~7월의 기상

기상청(www.kma.go.kr), 2011년 6월 13일 발표

<기압계 전망>

6월 하순에는 북태평양고기압 가장자리를 따라 발달한 기압골이 남북으로 오르내리면서 남부지방을 중심으로 비가 자주 오겠으며 지역적으로 많은 비가 오는 곳이 있겠음. 기온은 평년보다 낮겠고 강수량은 평년보다 많겠음. 7월 상순에는 북태평양고기압이 일시적으로 확장하여 고온현상이 나타날 때가 있어 기온은 평년보다 높겠음. 기압골의 영향으로 지역에 따라 많은 비가 오겠으나 강수량은 평년과 비슷하겠음. 7월 중순에는 북태평양고기압과 저기압의 영향을 교대로 받아 기온은 평년과 비슷하겠음. 일시적으로 발달한 저기압의 영향으로 많은 비가 오는 곳이 있어 강수량은 평년보다 많겠음.

<순별 평균기온 및 강수량>

단위: °C, mm

		전국	서울	강릉	대구	전주	광주	부산	제주
6월하순	최고기온	26.7	27.5	25.4	28.0	28.1	27.4	24.6	25.7
	최저기온	18.5	19.6	18.5	19.6	19.8	19.9	19.0	20.2
	강수량	80.0	58.7	51.3	69.8	76.4	99.0	100.7	105.5
7월상순	최고기온	27.7	27.9	26.5	29.2	29.2	28.3	25.7	27.5
	최저기온	20.0	20.9	19.7	21.1	21.3	21.4	20.4	21.9
	강수량	92.6	100.8	72.1	74.0	102.3	98.1	107.2	102.9
7월중순	최고기온	28.4	28.2	27.6	29.9	29.7	29.2	27.0	29.3
	최저기온	21.1	21.6	21.0	22.1	22.3	22.4	21.7	23.5
	강수량	114.8	159.3	93.5	91.5	120.8	136.1	122.8	69.1

주: 강수량은 평년값임(1981 ~ 2010년)