



산채

임업관측

2011년
7월호

통권 제165호 2011년 6월 15일 발행(월간·비매품)
등록번호 동대문 마 00002호 발행·편집인/오세의
발행처/ 한국농촌경제연구원 인쇄/문원사

산채 관측은 4, 5, 6 8, 9월의 15일에 발표됩니다

산채류 끝물 수확기 가격 강보합세 전망

■ 고사리 끝물 수확량 작년대비 감소 전망

- 금년 고사리 재배면적은 작년보다 증가하였으나, 겨울철 동해피해 및 봄철 이상저온으로 인한 생육부진으로 끝물 수확량은 작년보다 감소할 것으로 전망된다.

■ 마른고사리 끝물 가격 평년대비 강보합세 전망

- 금년 마른고사리 끝물 생산지가격은 동해피해 및 이상저온에 따른 생육부진으로 수확량이 감소하면서 평년대비 강보합세를 보일 것으로 전망된다.

■ 곰취 끝물 수확량 작년대비 감소 전망

- 금년 곰취 끝물 수확량은 재배면적 증가에도 불구하고 봄철 이상저온 및 일조량 부족으로 인한 생육부진으로 작년보다 감소할 것으로 전망된다.

■ 곰취 끝물 가격 작년대비 강보합세 전망

- 6월 중순 이후 곰취 가격은 상순보다는 낮아지겠으나, 봄철 기상악화로 인해 끝물 수확량이 감소하면서 작년대비 강보합세가 지속될 전망이다.

■ 고사리 작년대비 재배면적 변화

단위 : %

구분	전체	경남	전남	전북
4월 조사치	4.7	4.5	6.2	3.4
5월 조사치	4.9	4.8	6.3	3.2

자료 : 주산지 표본임가 및 지역자문위원 조사치.
(5월 30~6월 3일)

■ 지난 겨울 동해피해 회복율

단위 : %

구분	100	99~80	79~60	59~40	39~	계
전체	7.5	25.9	35.1	19.3	12.2	100.0
남해	4.2	29.2	37.5	16.7	12.5	100.0
구례	14.3	21.4	21.4	21.4	21.4	100.0
남원	7.7	23.1	46.2	23.1	-	100.0

자료 : 주산지 표본임가 및 지역자문위원 조사치.
(5월 30~6월 3일)

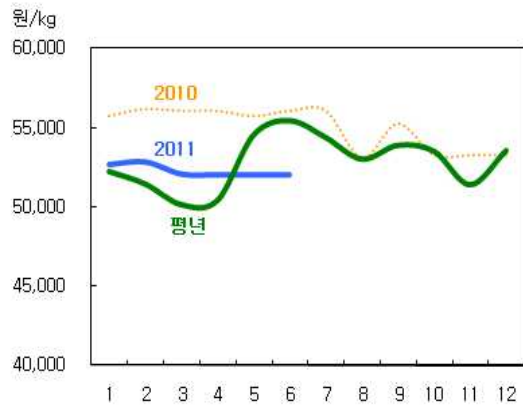
■ 끝물 고사리 작년대비 예상단수 변화

단위 : %

구분	전체	경남	전남	전북
작년대비	-27.3	-26.7	-27.4	-28.6

주 : 주산지 표본임가 및 지역자문위원 조사치
(5월 30일~6월 3일).

■ 월별 마른고사리 생산지 가격동향(상품)



1) 평년가격은 '05년 1월~'09년 12월의 월별 최대, 최소를 제외한 평균가격임. 6월 가격은 1~13일 까지의 평균가격임.

2) 생산지가격은 임산물유통사업소에서 곡성, 남해, 무주, 하동 등의 마른고사리 가격을 조사하여 평균한 가격임.

자료: 임산물유통사업소.

■ 마른고사리 산지 수매(창선농협) 가격동향

단위 : 원/kg

구분	초물	중물	끝물
2011	48,000	47,000	-
2010	43,000	37,000	33,000
평년	41,333	37,333	33,000

1) 평년가격은 '05년~'09년의 최대, 최소를 제외한 평균가격임.

자료: 남해창선농협.

고 사 리

산 지 동 향

생육상황 악화로 끝물 수확량 작년대비 감소 전망

- 금년도 고사리 재배면적은 작년대비 4.9% 증가한 것으로 나타났으며, 지역별로는 경남이 4.8%, 전남 6.3%, 전북이 3.2% 증가한 것으로 조사되었다.
- 현재 고사리의 생육상황은 예상과 달리 지난 겨울 동해피해가 회복되지 못하면서 작년보다 나쁜 것으로 조사되었다. 조사결과 지난 겨울 동해피해의 평균회복율은 69.9%로 나타났다.
- 생육상황 악화로 5월 1개월간 고사리 수확 횟수는 평균 6.9회로 늦서리 피해가 있었던 작년 7.5회보다 0.6회 감소한 것으로 조사되었다.
- 현재 생육상황을 고려할 경우 단위당 수확량은 작년보다 27.3% 감소할 것으로 전망된다. 따라서 재배면적 증가에도 불구하고 끝물 고사리 수확량은 작년보다 20% 이상 감소할 것으로 전망된다.

가격동향 및 전망

2011년산 중물 산지수매가격 작년대비 상승

- 5월 마른고사리 생산지가격은 kg당 52,030원으로 작년대비 7%, 평년대비 5% 낮았던 것으로 나타났다.
- 마른고사리 초물 산지수매가격(남해 창선농협)은 예상과 달리 수확량이 급감하면서 최초 kg당 41,000원에서 48,000원으로 인상되었으며, 중물 수매가격도 47,000원으로 작년대비 27% 상승한 것으로 나타났다.

마른고사리 끝물 가격 평년대비 강보합세 전망

- 금년 6월 중순이후 마른고사리 가격은 생육부진에 따른 수확량 감소로 평년대비 강보합세를 나타낼 것으로 전망된다.

수입 동향

마른고사리 5월 수입량 평년보다 66% 증가

- 1~5월까지의 마른고사리 총 수입량은 1,258톤으로 작년 대비 10.1%, 평년대비 46.9% 증가하였으며, 대부분 중국으로부터 수입되었다. 특히 5월에는 555톤이 수입되어 평년동기 수입량보다 66.2% 증가하였다.

곰취

산지 동향

곰취 끝물 수확량 작년대비 감소 전망

- 곰취 재배면적은 작년대비 4.9% 증가한 것으로 나타났다. 그 중 24.9%의 면적이 시설재배 작형인 것으로 조사되었다.
- 현재 곰취의 생육상황은 금년 봄 이상저온과 일조량 부족으로 작년대비 나쁜 것으로 나타났으며, 5월 1개월간 곰취 수확횟수는 평균 8.2회로 작년 8.9회보다 0.7회 감소한 것으로 조사되었다.
- 곰취 끝물 단위당 수확량은 봄철 기상악화로 인한 생육부진으로 작년대비 17.9% 감소할 것으로 전망된다. 따라서 끝물 수확량은 재배면적 증가에도 불구하고 작년대비 10% 이상 감소할 전망이다.

가격동향 및 전망

5월 곰취 가격 작년 동기보다 강세

- 초·중물 수확량이 감소함에 따라 5월 곰취 가격은 kg당 15,047원으로 작년 동기보다 35.5% 높았다. 6월 상순 가격은 계절적 요인에 의해 12,810원으로 하락하였으나 작년대비 높은 수준을 유지하였다.

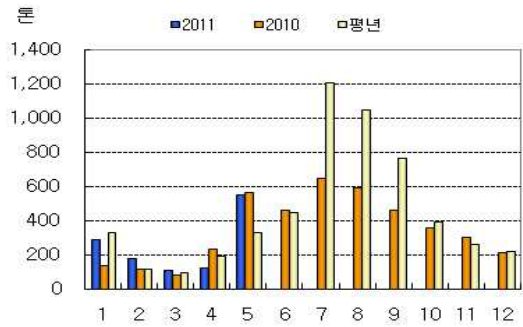
금년 끝물 가격 작년대비 강보합세 전망

- 금년 곰취 끝물 가격은 재배면적 증가에도 불구하고 생육부진에 따른 수확량 감소로 작년대비 강보합세를 나타낼 전망이다.

■ 월별 마른고사리 수입실적

단위 : 톤

구분	1월	2월	3월	4월	5월	1~5월
2011	291	182	109	121	555	1,258
2010	120	116	84	218	557	1,095
평년	274	105	88	172	324	963



자료 : 한국무역협회, 관세청, 통일부.

■ 곰취 작년대비 재배면적 및 생육상황

단위 : %

구분	재배면적	생육상황		
		총 음	작년수준	나쁨
전체	4.9	12.6	24.6	62.7
강원	5.8	12.7	24.5	62.8
경남	1.6	12.5	25.0	62.5

주 : 주산지 표본임가 및 지역자문위원 조사치 (5월 30일~6월 3일).

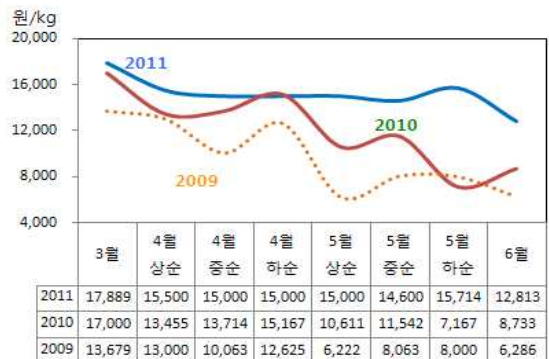
■ 끝물 곰취 작년대비 예상단수 변화

단위 : %

구분	전체	강원	경남
작년대비	-17.9	-17.6	-18.8

주 : 주산지 표본임가 및 지역자문위원 조사치 (5월 30일~6월 3일).

■ 곰취 가격동향(상품)



주 : 가격동향은 일일거래가격을 평균한 가격이며, 6월은 1~10일까지의 평균 가격임.

자료 : 경동시장.

단 신

인제군 산나물 특구 지정

강원도 인제군이 산나물 특구로 지정되었다. 인제군에 따르면 지난 4. 20일 지식경제부 지역특화발전특구위원회에서 심의의결을 통해 인제지역 80.39ha에 대한 산나물 특구지정을 최종 확정 했다고 밝혔다.

이로써 인제군은 지난 2009년부터 국내 산나물 산업의 미래 성장 동력 기반구축을 위해 역점을 두고 추진해 온 인제 산나물 특구 지정이 3년만에 결실을 보게 되었다.

인제 산나물특구는 국민들의 점증하는 웰빙욕구에 부응하고 풍부한 산림자원과 천혜의 자연환경을 이용하여 친환경 산나물 산업을 육성하기 위한 것으로 산나물 종 보존 연구단지 및 수액단지조성, 산나물 상품화지원, 산촌 테마관광활성화 등의 사업을 추진하며 2015년까지 총 60억원이 투자된다.

자료 : 연합뉴스(2011. 4. 22).

기상청(www.kma.go.kr), 2011년 6월 13일 발표

■ 요약

6월 하순에는 발달한 기압골의 영향을 받아 강수량이 평년보다 많겠음. 7월 상순에는 북태평양고기압이 일시적으로 확장하여 기온이 평년보다 높겠음. 7월 중순에는 일시적으로 발달한 저기압의 영향으로 많은 비가 내려 강수량은 평년보다 많겠음.

■ 기압계 전망

6월 하순에는 북태평양고기압 가장자리를 따라 발달한 기압골이 남북으로 오르내리면서 남부지방을 중심으로 비가 자주 오겠으며 지역적으로 많은 비가 오는 곳이 있겠음. 기온은 평년보다 낮겠고 강수량은 평년보다 많겠음. 7월 상순에는 북태평양고기압이 일시적으로 확장하여 고온현상이 나타날 때가 있어 기온은 평년보다 높겠음. 기압골의 영향으로 지역에 따라 많은 비가 오겠으나 강수량은 평년과 비슷하겠음. 7월 중순에는 북태평양고기압과 저기압의 영향을 교대로 받아 기온은 평년과 비슷하겠음. 일시적으로 발달한 저기압의 영향으로 많은 비가 오는 곳이 있어 강수량은 평년보다 많겠음.

■ 순별기온 및 강수량

단위: °C, mm

구 분	전국	서울	강릉	대구	전주	광주	부산	제주
6월 하순	최고기온	26.7	27.5	25.4	28.0	28.1	27.4	25.7
	최저기온	18.5	19.6	18.5	19.6	19.8	19.9	20.2
	강 수 량	80.0	58.7	51.3	69.8	76.4	99.0	105.5
7월 상순	최고기온	27.7	27.9	26.5	29.2	29.2	28.3	27.5
	최저기온	20.0	20.9	19.7	21.1	21.3	21.4	21.9
	강 수 량	92.6	100.8	72.1	74.0	102.3	98.1	102.9
7월 중순	최고기온	28.4	28.2	27.6	29.9	29.7	29.2	29.3
	최저기온	21.1	21.6	21.0	22.1	22.3	22.4	23.5
	강 수 량	114.8	159.3	93.5	91.5	120.8	136.1	69.1

주: 강수량은 평년값임(1981 ~ 2010년)

임업관측(산채) 2011년 9월호 예고(예정일자: 2011. 8. 15)

● 내용: 산채(더덕) 재배동향 및 전망, 가격동향 및 전망, 수입동향 및 전망

『임업관측월보』는 인터넷과 임업전문지를 통해서도 보실 수 있습니다. 『임업관측월보』와 관련하여 의견이 있으신 분은 한국농촌경제연구원 인터넷 홈페이지 내의 우측 【바로가기】 메뉴바의 【질의응답】을 이용하여 의견을 보내주시기 바랍니다.

인터넷 홈페이지 ☞ <http://www.krei.re.kr> ☎ 02) 3299-4325 FAX: 02) 960-0165

<http://www.forest.go.kr> ☎ 042) 481-4206 FAX: 042) 471-1446

담당자: 민경택, 장철수, 송성환

이 「임업관측(산채)」은 산림청 지원으로 한국농촌경제연구원 산림정책연구실에서 재배자들의 재배의향, 작황, 가격 등 각종 통계자료를 수집·분석한 후, 임업 및 통계 전문가들의 자문을 받아 작성한 것입니다. 전망 결과는 앞으로 기상 및 수급여건의 변동에 따라 달라질 수 있습니다.