

**2011년 6월호**  
**임업관측(산채) 결과(案)**

2011. 5. 11(수)

## 고사리 중물 수확기 가격 평년대비 약세 전망

### 산지재배동향 및 전망

#### ■ 고사리 중물 수확량 작년대비 감소 전망

- 주산지의 금년도 고사리 재배면적은 작년대비 4.5% 증가한 것으로 나타났다. 지역별로는 경남이 4.5%, 전남 6.2%, 전북이 3.4% 증가한 것으로 조사되었다.

#### ■ 고사리 작년대비 재배면적 변화

단위 : %

구 분	전 체	경 남	전 남	전 북
3월 조사치	4.0	4.1	4.6	3.3
4월 조사치	4.7	4.5	6.2	3.4

주 : 주산지 표본입가 및 지역자문위원 조사치

- 현재 고사리의 생육상황은 금년 봄 낮은 기온으로 작년보다 나쁜 것으로 나타났으며, 예상과 달리 초물 수확기에 낮은 기온으로 수확량이 크게 감소한 것으로 나타났다.

#### ■ 고사리 작년대비 생육상황

단위 : %

구 분	3월 조사치(3. 28~4. 1)			4월 조사치(4. 25~5. 3)		
	총 음	작년수준	나 뻐	총 음	작년수준	나 뻐
전 체	5.9	67.0	27.1	7.5	18.1	74.5
경 남	3.2	58.1	38.7	6.3	15.6	78.1
전 남	13.3	66.7	20.0	10.5	21.1	68.4
전 북	3.3	90.0	6.7	6.9	20.7	72.4

주 : 주산지 표본입가 및 지역자문위원 조사치(4월 25일~5월 3일)

- 고사리 주산지인 남해, 남원의 4월 평균기온은 평년보다 0.8℃ 가량 낮았고, 일교차도 평년보다 0.3℃ 크게 나타났으며, 일조시간은 5.8시간 증가한 것으로 나타났다.

■ 4월 고사리 주산지 기상여건

구분	평균기온(℃)			최저기온(℃)			최고기온(℃)			일조시간(hr)		
	2011	2010	평년	2011	2010	평년	2011	2010	평년	2011	2010	평년
남해	13.1	11.1	13.4	7.3	6.3	8.1	18.9	16.3	19.2	233.7	180.7	226.1
남원	10.7	8.3	11.9	2.6	1.6	4.0	18.6	15.1	19.9	226.2	185.9	222.1
평균	11.9	9.7	12.7	5.0	4.0	6.1	18.8	15.7	19.6	230.0	183.3	224.1

주 : 평년은 1981-2010년까지 30년 평균치임  
 자료 : 기상청.

- 4월 1주일당 초물 고사리 수확 횟수는 평균 1.7회로 평년 2.0회보다 14.1% 감소한 것으로 나타나 생육이 부진했던 것으로 조사되었다.

■ 4월 주당 고사리 수확횟수

구분	단위 : 회, %			
	전체	경남	전남	전북
횟수	1.7	1.4	2.3	1.9
평년대비 증감	-14.1	-15.3	-11.3	-14.5

주 : 주산지 표본임가 및 지역자문위원 조사치(4월 25일~5월 3일)

- 5월 이후 기온이 상승함에 따라 생육상황이 다소 호전될 것으로 예상되나, 수확횟수의 감소로 중물 단위당 수확량은 작년보다 14.8% 감소할 것으로 전망된다.

■ 중물 고사리 작년대비 예상단수 변화

구분	단위 : %			
	전체	경남	전남	전북
작년대비	-14.8	-19.0	-9.1	-11.1

주 : 주산지 표본임가 및 지역자문위원 조사치(4월 25일~5월 3일)

- 재배면적 증가에도 불구하고 작황부진에 따라 고사리 중물 생산량은 작년보다 10% 감소할 것으로 전망된다.

## 가격동향 및 전망

### ■ 소비지가격 평년대비 강세이나 생산지 가격은 약세

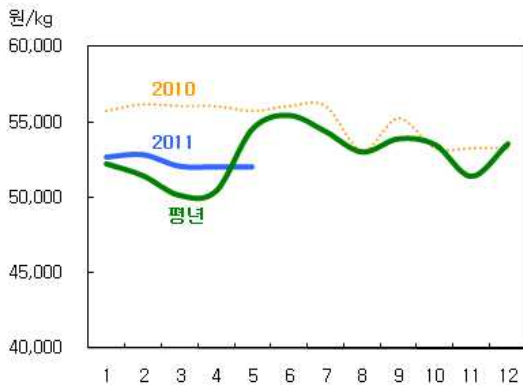
- 2010년산 상품 마른고사리 4월 생산지 가격은 kg당 52,030원으로 작년대비 7% 낮았으나, 평년대비 3% 높았던 것으로 나타났다. 5월 10일 현재는 전월대비 보합세를 유지하고 있으나, 작년대비 7%, 평년대비 5% 낮은 수준이다.
- 반면, 4월 소비지 가격은 상품 kg당 93,500원으로 작년대비 19%, 평년대비 29% 높았던 것으로 나타났다. 5월 상순에는 96,100원으로 상승하였으며, 작년과 평년대비 30% 이상 높은 수준을 유지하고 있다.

#### ■ 월별 마른고사리 가격동향(상품)

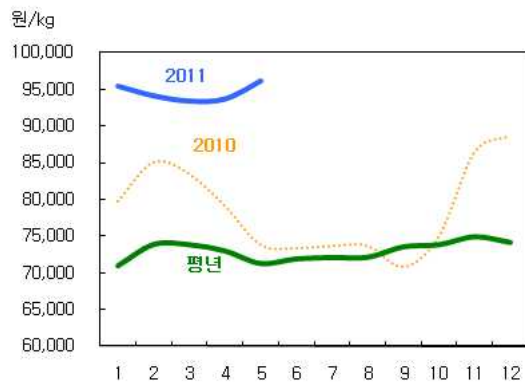
		단위 : 원/kg											
구분		1월	2월	3월	4월	5월	6월	7월	8월	9월	10월	11월	12월
생 산 지	2011	52,691	52,851	52,078	52,030	52,030							
	2010	55,715	56,150	56,030	56,030	55,715	56,030	56,030	53,095	55,247	53,280	53,280	53,280
	평년	52,217	51,427	50,128	50,399	54,517	55,421	54,357	52,997	53,871	53,490	51,385	53,536
소 비 지	2011	95,429	94,180	93,500	93,500	96,100							
	2010	79,750	85,077	83,452	79,089	73,785	73,333	73,634	73,650	70,778	74,992	86,505	88,674
	평년	70,980	73,830	73,807	72,971	71,295	71,910	72,087	72,124	73,521	73,805	74,865	74,098

주: 평년가격은 '06년 1월~'10년 12월의 월별 최대, 최소를 제외한 평균가격임. 4월 가격은 1월~5월까지의 평균가격임.  
 자료: 임산물유통사업소.

#### ■ 마른고사리 생산지 가격동향(상품)



#### ■ 마른고사리 소비지 가격동향(상품)



자료 : 산림조합중앙회.

- 5월 10일 현재 2011년산 초물 마른고사리 산지 수매가격(남해 창선농협)은 수입량 증가와 대량소비처의 충분한 재고 확보 등으로 작년대비 5% 낮은 41,000원으로 나타났다.

## ■ 마른고사리 중물 생산지가격 평년대비 약세 전망

- 5월 중순 이후 마른고사리 생산지가격은 생산량 감소에도 불구하고 수입량 증가와 산지 수매가격 하락으로 평년대비 약세를 나타낼 전망이다.

# 수입 동향

## ■ 마른고사리 1~4월 수입량 작년대비 21.9% 증가

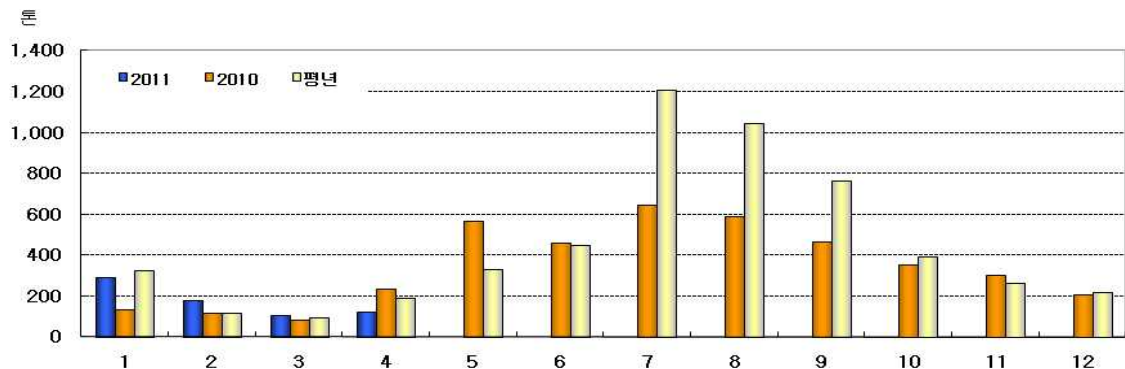
- 1~4월까지의 마른고사리 총 수입량은 703톤으로 작년대비 21.9% 증가한 반면, 평년대비 4.4% 감소한 것으로 나타났다. 수입량중 북한산 수입량은 없었으며, 전체 수입물량의 98.8%가 중국으로부터 수입되었다.

### ■ 월별 마른고사리 수입실적

단위 : 톤

구분	1월	2월	3월	4월	5월	6월	7월	8월	9월	10월	11월	12월	합계	
2011	전 체	291	182	109	121								703	
	북한산	-	-	-	-								-	
2010	전 체	120	116	84	218	557	462	647	587	462	350	278	206	4,088
	북한산	16	3	-	19	8	-	-	6	3	6	27	4	93
평년	전 체	274	105	88	172	324	357	825	747	599	290	215	173	4,170
	북한산	53	13	10	21	10	95	381	298	166	101	49	46	1,241

자료: 한국무역협회, 관세청, 통일부.



자료 : 한국무역협회, 관세청, 통일부.

# 곰취 중물 수확기 가격 작년대비 강보합세 전망

## 산지재배동향 및 전망

### ■ 중물 생산량 작년대비 감소 전망

- 금년 곰취 재배면적은 작년대비 4.5% 증가한 것으로 나타나 지난달 조사치보다 증가폭이 확대된 것으로 조사되었다. 특히 지리적표시제 등록 등 관련 사업 추진으로 인제 및 태백 지역의 재배면적의 증가가 두드러진 것으로 조사되었다.

#### ■ 곰취 작년대비 재배면적 변화

단위 : %

구 분	전 체	강 원	경 남
3월 조사치	4.2	4.8	2.0
4월 조사치	4.5	5.2	1.9

주 : 주산지 표본임가 및 지역자문위원 조사치

- 현재 곰취의 생육상황은 금년 봄 이상저온과 일조량 부족으로 작년 보다 나쁜 것으로 조사되었으며, 출하시기도 7~10일 지연된 것으로 나타났다.

#### ■ 곰취 작년대비 생육상황

단위 : %

구 분	3월 조사치(3. 28~4. 1)			4월 조사치(4. 25~5. 3)		
	종 음	작년수준	나쁨	종 음	작년수준	나쁨
전 체	8.5	52.6	38.9	14.1	42.1	43.8
강 원	7.4	60.1	32.5	15.5	46.2	38.1
경 남	12.5	25.0	62.5	9.1	27.3	63.6

주 : 주산지 표본임가 및 지역자문위원 조사치(4. 25~5. 3)

- 곱취 주산지인 인제, 평창, 태백 등 강원지역 4월 평균기온은 평년보다 1.5℃ 낮았으며, 일조시간도 평년보다 17.7시간 감소한 것으로 나타나 기상여건이 좋지 않았던 것으로 나타났다.

■ 4월 곱취 주산지 기상여건

구분	평균기온(℃)			최저기온(℃)			최고기온(℃)			일조시간(hr)		
	2011	2010	평년	2011	2010	평년	2011	2010	평년	2011	2010	평년
인제	8.7	8.9	10.6	2.4	3.1	3.5	15.1	15.3	18.0	165	142	212
대관령	5.7	4.4	7.0	0.2	-0.8	1.2	11.3	9.8	12.9	201	174	227
태백	7.6	5.9	8.9	1.9	0.5	2.8	13.5	11.8	15.0	176	183	220
평균	7.3	6.4	8.8	1.5	0.9	2.5	13.3	12.3	15.3	181	166	219

주 : 평년은 1971-2000년까지 30년 평균치임  
 자료 : 기상청.

- 4월 1주일당 곱취 수확 횟수는 평균 3.0회로 평년 3.4회보다 12.3% 감소한 것으로 나타나 생육이 부진했던 것으로 조사되었다.

■ 4월 주당 곱취 수확횟수

구분	단위 : 회, %		
	전체	강원	경남
횟수	3.0	3.2	2.2
평년대비 증감	-12.3	-11.9	-14.1

주 : 주산지 표본임가 및 지역자문위원 조사치(4월 25일~5월 3일)

- 5월 이후 기온이 상승함에 따라 생육상황이 호전될 것으로 예상되나 중물 단위당 수확량은 작년대비 10.1% 감소할 것으로 전망된다. 그러나 기상여건에 따라 단위당 수확량은 급속히 회복될 가능성도 있다.

■ 중물 곱취 작년대비 예상단수 변화

구분	단위 : %		
	전체	강원	경남
작년대비	-10.1	-10.2	-9.9

주 : 주산지 표본임가 및 지역자문위원 조사치(4월 25일~5월 3일)

- 재배면적 증가에도 불구하고 작황부진에 따라 곱취 중물 생산량은 작년보다 5% 감소할 것으로 전망된다.

# 가격동향 및 전망

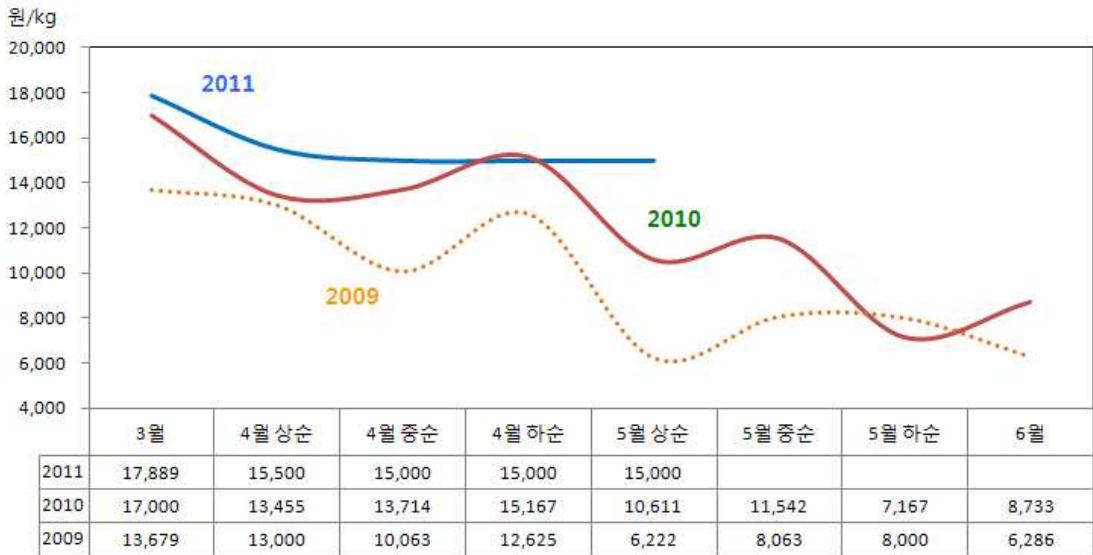
## ■ 금년 4월 곶취 가격 작년보다 강세

- 금년 4월 곶취 가격은 이상저온으로 첫 출하시기가 지연되고 물량도 감소하면서 작년보다 7% 높은 kg당 15,167원 수준이었다. 5월 상순 가격도 kg당 15,000원으로 4월에 이어 강세를 유지하였다.

## ■ 금년 5월 중순 이후 가격 작년대비 강보합세 전망

- 5월 중순 이후 곶취 가격은 기온이 상승하면서 작황이 회복되어 상순보다는 낮아지겠으나, 작년대비 강보합세가 지속될 것으로 전망된다.

### ■ 생곶취 가격동향(상품)



주 : 생곶취 가격동향은 일일거래가격을 월별 또는 순별 평균한 가격임.

자료 : 경동시장.



## 종합 전망

### ■ 고사리 수확량 작년대비 감소 전망

- 금년 고사리 재배면적은 작년보다 증가하였으나, 봄철 저온으로 인한 생육부진으로 중물 수확량은 작년보다 감소할 것으로 전망된다.

### ■ 마른고사리 중물 가격 평년대비 약세 전망

- 금년 마른고사리 중물 생산지가격은 수확량 감소에도 불구하고 수입량 증가와 산지 수매가격 하락으로 평년대비 약세를 나타낼 전망이다.

### ■ 곰취 중물 수확량 작년보다 감소할 전망

- 금년 곰취 재배면적은 작년보다 증가한 반면, 봄철 저온과 큰 일교차로 인해 중물 수확량은 작년보다 감소할 것으로 전망된다.

### ■ 곰취 중물 가격 작년대비 강보합세 전망

- 5월 중순 이후 곰취 가격은 기온이 상승하면서 작황이 회복되어 상순보다는 낮아지겠지만, 작년대비 강보합세가 지속될 전망이다.

## 단 신

## 곰취 지리적 표시제 등록

- 태백곰취 지리적표시제 등록
    - 등록번호: 제 31호
    - 대상지역: 강원도 태백시 일원
    - 등록자: 태백곰취 농조합법인
    - 등록일: 2010. 11. 22
- 자료: 산림청.

- 인제곰취 지리적표시제 등록
  - 등록번호: 제 32호
  - 대상지역: 강원도 인제군 일원
  - 등록자: 인제산생산자연합회영농조합법인
  - 등록일: 2010. 11. 22

## 5~6월의 기상

기상청(www.kma.go.kr), 2011년 5월 13일 발표

### <요약>

5월 하순에는 따뜻한 남서류의 유입으로 고온 현상이 나타나 기온은 평년보다 높겠음. 6월 상순과 중순에는 이동성 고기압과 기압골의 영향을 교대로 받아 흐린 날이 많겠음.

### <기압계 전망>

5월 하순에는 이동성 고기압의 영향을 주로 받겠음. 따뜻한 남서류의 영향으로 고온 현상이 한두 번 나타나겠고 기온은 평년보다 높겠음. 강수량은 평년과 비슷하겠음. 6월 상순과 중순에는 이동성 고기압과 남쪽으로 지나가는 기압골의 영향을 교대로 받아 기온은 평년과 비슷하겠음. 남쪽을 지나가는 기압골의 영향으로 남부지방을 중심으로 다소 많은 비가 오는 곳이 있겠음.

### <순별 평균기온 및 강수량>

단위: °C, mm

		전국	서울	강릉	대구	전주	광주	부산	제주
5월하순	최고기온	24.6	24.6	23.6	26.6	26.0	25.8	22.8	22.5
	최저기온	13.1	14.8	14.2	14.8	14.0	14.5	15.3	15.7
	강수량	29.3	28.3	30.5	23.9	23.1	21.8	47.9	30.2
6월상순	최고기온	26.0	26.3	24.6	28.0	27.4	27.3	23.8	24.0
	최저기온	15.1	16.7	15.7	16.7	16.0	16.6	16.6	17.2
	강수량	35.2	32.7	28.9	28.9	42.0	40.1	49.2	23.1
6월중순	최고기온	26.7	27.3	24.8	28.7	28.3	27.8	24.7	24.8
	최저기온	16.7	18.3	16.7	18.2	17.7	18.2	18.0	18.6
	강수량	47.5	41.8	40.4	43.9	49.5	42.4	56.8	52.9

주: 강수량은 평년값임(1981 ~ 2010년).