

## 고사리 산지가격 약세, 곰취는 강보합세 전망

# 산채

2011년  
6월호

### ※ 고사리 수확량 작년대비 감소 전망

- 금년 고사리 재배면적은 작년보다 증가하였으나, 봄철 저온으로 인한 생육부진으로 중물 수확량은 작년보다 감소할 것으로 전망된다.

### ※ 마른고사리 중물 가격 평년대비 약세 전망

- 금년 마른고사리 중물 생산지가격은 수확량 감소에도 불구하고 수입량 증가와 산지 수매가격 하락으로 평년대비 약세를 나타낼 전망이다.

### ※ 곰취 중물 수확량 작년보다 감소할 전망

- 금년 곰취 재배면적은 작년보다 증가한 반면, 봄철 저온과 큰 일교차로 인해 중물 수확량은 작년보다 감소할 것으로 전망된다.

### ※ 곰취 중물 가격 작년대비 강보합세 전망

- 5월 중순 이후 곰취 가격은 기온이 상승하면서 작황이 회복되어 상순보다는 낮아지겠지만, 작년대비 강보합세가 지속될 전망이다.

### 고사리 작년대비 재배면적 변화

단위: %

구분	전체	경남	전남	전북
3월 조사치	4.0	4.1	4.6	3.3
4월 조사치	4.7	4.5	6.2	3.4

주: 주산지 표본임가 및 지역자문위원 조사치.

### 고사리 작년대비 생육상황

단위: %

구분	3월 조사(3.28~4.1)			4월 조사(4.25~5.3)		
	종음	비슷	나쁨	종음	비슷	나쁨
전체	5.9	67.0	27.1	7.5	18.1	74.5
경남	3.2	58.1	38.7	6.3	15.6	78.1
전남	13.3	66.7	20.0	10.5	21.1	68.4
전북	3.3	90.0	6.7	6.9	20.7	72.4

주: 주산지 표본임가 및 지역자문위원 조사치.

### 중물 고사리 작년대비 예상단수 변화

단위: %

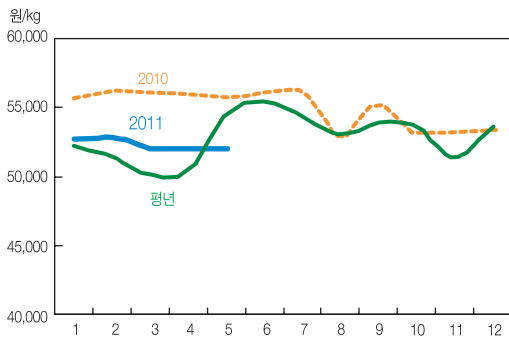
구분	전체	경남	전남	전북
작년대비	-14.8	-19.0	-9.1	-11.1

주: 주산지 표본임가 및 지역자문위원 조사치(4월 25일~5월 3일).

### 월별 마른고사리 생산지 가격동향(상품)

단위: 원/kg

구분	2월	3월	4월	5월	6월
2011	52,851	52,078	52,030	52,030	
2010	56,150	56,030	56,030	55,715	56,030
평년	51,427	50,128	50,399	54,517	55,421



주: 평년가격은 '06년 1월~'10년 12월의 월별 최대, 최소를 제외한 평균가격임.  
자료: 산림조합중앙회.

## 고사리

### 산지동향

#### 고사리 중물 수확량 작년대비 감소 전망

- 주산지의 금년도 고사리 재배면적은 작년대비 5% 증가한 것으로 나타났다. 지역별로는 경남이 5%, 전남 6%, 전북이 3% 증가한 것으로 조사되었다.
- 현재 고사리의 생육상황은 금년 봄 낮은 기온으로 작년보다 나쁜 것으로 나타났으며, 예상과 달리 초물 수확기에 낮은 기온으로 수확량이 크게 감소한 것으로 나타났다.
- 4월 1주일당 초물 고사리 수확 횟수는 평균 1.7회로 평년 2.0회보다 14% 감소한 것으로 나타나 생육이 부진했던 것으로 조사되었다.
- 5월 이후 기온이 상승함에 따라 생육상황이 다소 호전될 것으로 예상되나, 수확횟수의 감소로 중물 단위당 수확량은 작년보다 15% 감소할 것으로 전망된다.

### 가격동향 및 전망

#### 초물 산지 수매가격 작년대비 5% 하락

- 2010년산 마른고사리 4월 생산지 가격은 52,030원으로 평년대비 3% 높았으며, 5월 10일 현재는 전월대비 포함세를 유지하고 있다.
- 수입량 증가와 재고 누적으로 2011년산 초물 마른고사리 산지 수매가격(남해 창선농협)은 kg당 41,000원으로 작년 동기보다 5% 하락하였다.

#### 고사리 중물 가격 평년대비 약세 전망

- 5월 중순 이후 마른고사리 생산지가격은 수확량 감소에도 불구하고 수입량 증가와 산지 수매가격 하락으로 평년대비 약세를 나타낼 전망이다.

## 수입 동향

### 마른고사리 1~4월 수입량 작년보다 22% 증가

- 4월까지의 마른고사리 총 수입량은 703톤으로 작년대비 22% 증가한 반면, 평년대비 4% 감소한 것으로 나타났다. 전체 수입 물량 중 99%가 중국으로부터 수입되었다.

## 곰취

## 산지 동향

### 곰취 중물 수확량 작년대비 감소 전망

- 금년 곰취 재배면적은 작년대비 5% 증가한 것으로 나타났으며, 지난달 조사치보다 증가폭이 확대된 것으로 조사되었다.
- 현재 곰취의 생육상황은 금년 봄 이상저온과 일조량 부족으로 작년 보다 나쁜 것으로 조사되었으며, 출하시기도 7~10일 지연된 것으로 나타났다.
- 5월 이후 기온이 상승함에 따라 생육상황이 호전될 것으로 예상되나 중물 단위당 수확량은 작년대비 10% 감소할 것으로 전망된다. 그러나 기상여건에 따라 단위당 수확량은 급속히 회복될 가능성도 있다.

## 가격동향 및 전망

### 금년 4월 곰취 가격 작년보다 강세

- 초물 수확량 감소로 4월 곰취 가격은 kg당 15,167원으로 작년 동기보다 7% 높았으며, 5월 상순에도 15,000원으로 4월에 이어 강세를 유지하고 있다.

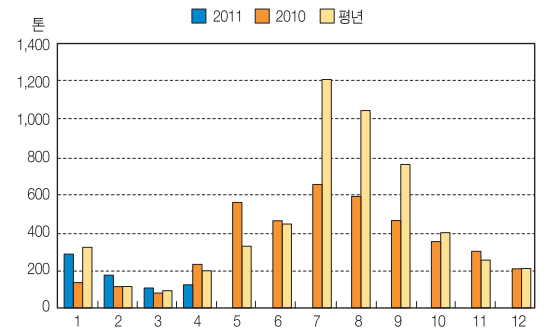
### 금년 중물 가격 작년보다 강보합세 전망

- 5월 중순 이후 곰취 가격은 기온이 상승하면서 작황이 회복되어 상순보다는 낮아지겠으나, 작년대비 강보합세가 지속될 것으로 전망된다.

### 월별 마른고사리 수입실적

단위 : 톤

구분	1월	2월	3월	4월	5월	1~4월
2011	291	182	109	121		703
2010	120	116	84	218	557	539
평년	274	105	88	172	324	639



자료 : 한국무역협회, 관세청, 통일부.

### 곰취 작년대비 재배면적 및 생육상황

단위 : %

구분	재배면적	생육 상황		
		총 음	작년수준	나쁨
전체	4.5	14.1	42.1	43.8
강원	5.2	15.5	46.2	38.1
경남	1.9	9.1	27.3	63.6

주 : 주산지 표본임가 및 지역자문위원 조사치(4월 25일~5월 3일).

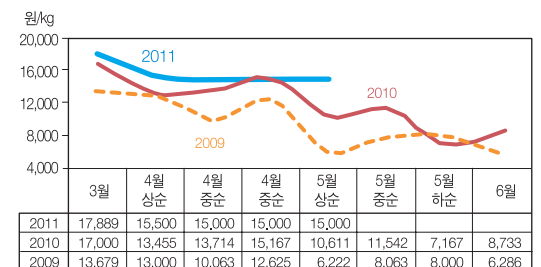
### 중물 곰취 작년대비 예상단수 변화

단위 : %

구분	전체	강원	경남
작년대비	-10.1	-10.2	-9.9

주 : 주산지 표본임가 및 지역자문위원 조사치(4월 25일~5월 3일).

### 곰취 가격동향(상품)



주 : 가격동향은 일일거래가격을 월평균한 가격임.  
자료 : 경동시장.

## 곰취 지리적 표시제 등록

### ● 태백곰취 지리적표시제 등록

- 등록번호 : 제31호
- 대상지역 : 강원도 태백시 일원
- 등록자 : 태백곰취 농조합법인
- 등록일 : 2010. 11. 22

### ● 인제곰취 지리적표시제 등록

- 등록번호 : 제32호
- 대상지역 : 강원도 인제군 일원
- 등록자 : 인제산생산자연합회영농조합법인
- 등록일 : 2010. 11. 22

자료 : 산림청.

### ◎ 요약

- 5월 하순에는 따뜻한 남서류의 유입으로 고온 현상이 나타나 기온은 평년보다 높겠음. 6월 상순과 중순에는 이동성 고기압과 기압골의 영향을 교대로 받아 흐린 날이 많겠음.

### ◎ 기압계 전망

- 5월 하순에는 이동성 고기압의 영향을 주로 받겠음. 따뜻한 남서류의 영향으로 고온 현상이 한두 번 나타나겠고 기온은 평년보다 높겠음. 강수량은 평년과 비슷하겠음. 6월 상순과 중순에는 이동성 고기압과 남쪽으로 지나가는 기압골의 영향을 교대로 받아 기온은 평년과 비슷하겠음. 남쪽을 지나가는 기압골의 영향으로 남부지방을 중심으로 다소 많은 비가 오는 곳이 있겠음.

### ◎ 기압계 전망

- 5월 하순 : 기온은 평년(17~20℃)보다 높겠으며, 강수량은 평년(20~60mm)과 비슷하겠음.
- 6월 상순 : 기온은 평년(18~22℃)과 비슷하겠으며, 강수량도 평년(23~64mm)과 비슷하겠음.
- 6월 중순 : 기온은 평년(19~23℃)과 비슷하겠으며, 강수량도 평년(33~79mm)과 비슷하겠음.

※ 기상청(www.kma.go.kr), 2011년 5월 13일 발표

### ■ 순별기온 및 강수량

단위: ℃, mm

구 분		전 국	서 울	강 령	대 구	전 주	광 주	부 산	제 주
5월 하순	최고기온	24.6	24.6	23.6	26.6	26.0	25.8	22.8	22.5
	최저기온	13.1	14.8	14.2	14.8	14.0	14.5	15.3	15.7
	강 수 량	29.3	28.3	30.5	23.9	23.1	21.8	47.9	30.2
6월 상순	최고기온	26.0	26.3	24.6	28.0	27.4	27.3	23.8	24.0
	최저기온	15.1	16.7	15.7	16.7	16.0	16.6	16.6	17.2
	강 수 량	35.2	32.7	28.9	28.9	42.0	40.1	49.2	23.1
6월 중순	최고기온	26.7	27.3	24.8	28.7	28.3	27.8	24.7	24.8
	최저기온	16.7	18.3	16.7	18.2	17.7	18.2	18.0	18.6
	강 수 량	47.5	41.8	40.4	43.9	49.5	42.4	56.8	52.9

주 : 강수량은 평년값임(1981~2010년).

## 임업관측(산채) 2011년 7월호 예고 (예정일자 : 2011. 6. 15)

· 내 용 : 산채 재배동향 및 전망, 가격동향 및 전망, 수입동향 및 전망

『임업관측월보』는 인터넷과 임업전문지를 통해서도 보실 수 있습니다. 『임업관측월보』와 관련하여 의견이 있으신 분은 한국농촌경제연구원 인터넷 홈페이지 내의 우측 【바로가기】 메뉴바의 【질의응답】을 이용하여 의견을 보내주시기 바랍니다.

인터넷 홈페이지 ☞ <http://www.krei.re.kr> ☎ 02) 3299-4325 FAX: 02) 960-0165  
<http://www.forest.go.kr> ☎ 042) 481-4206 FAX: 042) 471-1446

담당자: 민경택, 장철수, 송성환

이 「임업관측(산채)」은 산림청 지원으로 한국농촌경제연구원 산림정책연구소에서 재배자들의 재배의향, 작황, 가격 등 각종 통계자료를 수집·분석한 후, 임업 및 통계 전문가들의 자문을 받아 작성한 것입니다. 전망 결과는 앞으로 기상 및 수급여건의 변동에 따라 달라질 수 있습니다.