

임업관측
중앙자문위원회 회의자료

2010년 10월호
임업관측(산채) 결과(案)

2010. 9. 15

더덕 9~10월 출하량 전년대비 감소할 전망

산지재배동향 및 전망

■ 금년 9~10월 더덕 출하면적 전년대비 1% 증가

- 금년 더덕 재배면적은 전년대비 3.3% 증가하였고, 9~10월 출하예상면적은 전년보다 1% 내외 증가할 것으로 조사되었다. 지역별로는 강원, 경기, 경남은 증가하는 반면, 제주는 재배면적 감소와 기상에 따른 출하여건이 악화로 6~7% 감소할 것으로 조사되었다.

■ 더덕 출하예상면적 전년대비 증감률

단위 : %

구 분	전 체	강 원	경 기	경 남	제 주
9월	1.2	6.9	7.1	5.3	-7.5
10월	0.7	5.5	4.5	2.6	-6.4

주 : 주산지 표본임가 및 지역자문위원 조사치(8. 30~9. 3)

■ 주산지 기상여건 악화로 9~10월 출하량은 감소할 전망

- 금년 8월 더덕 주산지의 평균기온은 전년과 평년보다 2℃가량 높았으며, 강수량도 태풍 등의 영향으로 전년과 평년보다 크게 증가해 기상여건이 좋지 못했던 것으로 나타났다.

■ 8월 더덕 주산지 기상여건

구 분		평균	원주	대관령	서귀포	제주	양평	산청
평균기온 (℃)	2010	26.6	27.1	22.2	28.3	28.8	26.2	26.8
	2009	24.1	25.1	18.3	26.6	25.6	24.7	24.2
	평년	24.4	24.5	19.0	26.6	26.5	24.6	25.0
강수량 (mm)	2010	382	270	244	491	228	526	533
	2009	191	209	190	159	241	269	79
	평년	302	283	375	258	258	305	336

주 : 평년은 1971~2000년까지 30년 평균치임
자료 : 기상청

- 기상여건 악화로 생육상황은 전년대비 부진한 것으로 나타났으며, 지난 달 조사시점보다도 악화된 것으로 조사되었다. 특히, 제주지역은 비가 자주 내려 녹병이 발생하는 등 생육상황이 좋지 못한 것으로 나타났다.

■ 더덕 전년대비 생육상황

단위 : %

구 분	좋 음	비 슷	나쁨
전 체	14.8	52.5	32.7
강 원	14.2	57.4	28.4
경 기	16.7	66.7	16.7
경 남	9.1	54.5	36.4
제 주	15.8	43.8	40.4

주 : 주산지 표본임가 및 지역자문위원 조사치(8. 30~9. 3)

- 현재 생육상황을 고려할 경우 9~10월 출하될 더덕의 3.3m²(평)당 수확량은 전년대비 4.1% 감소할 것으로 전망된다.

■ 더덕 전년대비 예상단수 변화

단위 : %

구 분	전 체	강 원	경 기	경 남	제 주
전년대비	-4.1	-2.7	-2.5	-3.3	-6.4

주 : 주산지 표본임가 및 지역자문위원 조사치(8. 30~9. 3)

- 더덕 9~10월 출하량은 출하면적 증가에도 불구하고, 생육부진에 따른 수확량 감소로 전년 동기보다 3% 내외 감소할 것으로 전망된다.

■ 내년 봄 신규 파종면적 10.5% 감소할 전망

- 더덕은 크게 파종과 1년생을 다른 밭에 이식하는 작형으로 나뉘며, 대부분이 파종을 하는 작형으로 가을에는 강원·경기 지역 일부에서만 신규 파종이 이루어지고, 봄에는 전국적으로 신규 파종이 이루어지는 것으로 조사되었다.

- 금년 가을 신규 파종의향면적은 전년동기와 비슷한 반면, 대부분 파종이 이루어지는 내년 봄에는 금년보다 10.5% 감소할 것으로 조사되었다. 이는 다년생 작물로 소득보장이 어렵고, 연작피해로 신규 재배지를 찾지 못한 농가들이 많기 때문으로 판단된다.

■ 더덕 신규 파종의향면적 전년대비 증감률

재배의향	단위 : %				
	전체	강원	경기	경남	제주
가을	0.2	0.0	5.3	-	-
봄	-10.5	-9.5	3.4	-11.5	-13.5

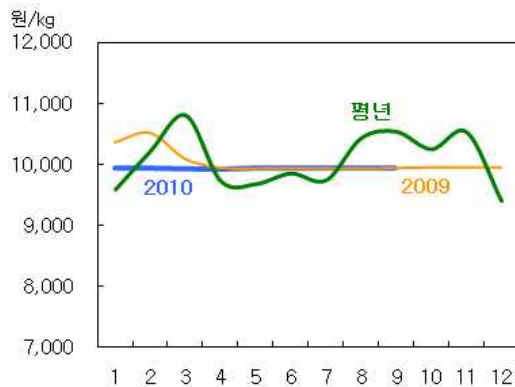
주 : 주산지 표본임가 및 지역자문위원 조사치(8. 30~9. 3)

가격동향 및 전망

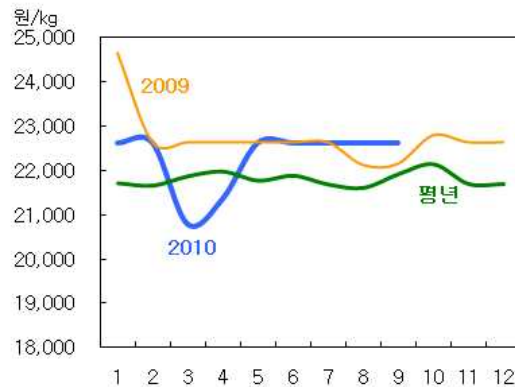
■ 9월 생산지 가격은 전년대비 보합세, 소비지 가격은 강세

- 더덕 8월 생산지 가격은 kg당 9,940원으로 평년 동기보다 4.6% 낮았으나, 전년 동기와는 비슷한 수준이었다. 9월 10일 현재는 전월대비 보합세를 유지하고 있다.
- 더덕 8월 소비지 가격은 kg당 22,640원으로 평년 동기보다 4.8%, 전년 동기보다 2.3% 높았으며, 9월 10일 현재는 전월대비 보합세를 유지하고 있다.

■ 더덕 생산지 가격동향(상품)



■ 더덕 소비지 가격동향(상품)



자료: 임산물유통사업소.

■ 월별 더덕 가격동향

단위 : 원/kg

구 분		1월	2월	3월	4월	5월	6월	7월	8월	9월	10월	11월	12월	
생 산 지	2010	상품	9,940	9,940	9,926	9,920	9,940	9,940	9,940	9,940	9,940			
		중품	8,330	8,330	8,330	8,330	8,330	8,330	8,330	8,330	8,330			
	2009	상품	10,366	10,523	10,083	9,935	9,920	9,920	9,920	9,920	9,930	9,940	9,940	9,940
		중품	7,264	7,190	7,578	7,670	7,670	7,670	7,670	7,776	8,330	8,330	8,330	8,330
	평년	상품	9,575	10,213	10,794	9,715	9,666	9,841	9,728	10,420	10,528	10,240	10,521	9,388
		중품	7,527	8,757	8,974	7,807	8,205	8,206	8,774	8,686	9,313	8,368	9,168	8,238
소 비 지	2010	상품	22,640	22,640	20,805	21,375	22,640	22,640	22,640	22,640	22,640			
		중품	16,500	16,500	16,500	16,500	16,500	16,500	16,500	16,500	16,500			
	2009	상품	24,655	22,640	22,640	22,640	22,640	22,640	22,640	22,130	22,155	22,796	22,640	22,640
		중품	16,476	16,500	16,347	16,500	16,500	16,500	16,500	16,500	17,142	16,895	16,500	16,500
	평년	상품	21,710	21,654	21,870	21,976	21,768	21,882	21,680	21,603	21,917	22,143	21,692	21,690
		중품	17,306	17,503	17,439	17,452	17,366	17,269	17,251	17,235	17,309	17,140	16,942	16,919

- 1) 평년가격은 '05년 1월 ~ '09년 12월의 월별 최대, 최소를 제외한 평균가격임. 4월 가격은 1일~5일까지의 평균가격임.
 2) 소비자 가격은 전국의 백화점, 대형할인점, 재래시장 등의 조사가격을 평균한 것임.
 자료: 산림조합중앙회

■ 10월 생산지 가격 전년대비 강보합세 전망

- 9월 중순이후 생산지 가격은 고온과 잦은 비로 출하량이 감소할 것으로 예상되어 전년대비 강보합세를 보일 것으로 전망된다.

수입 동향

■ 더덕 1~8월 수입량 전년보다 91.5% 증가

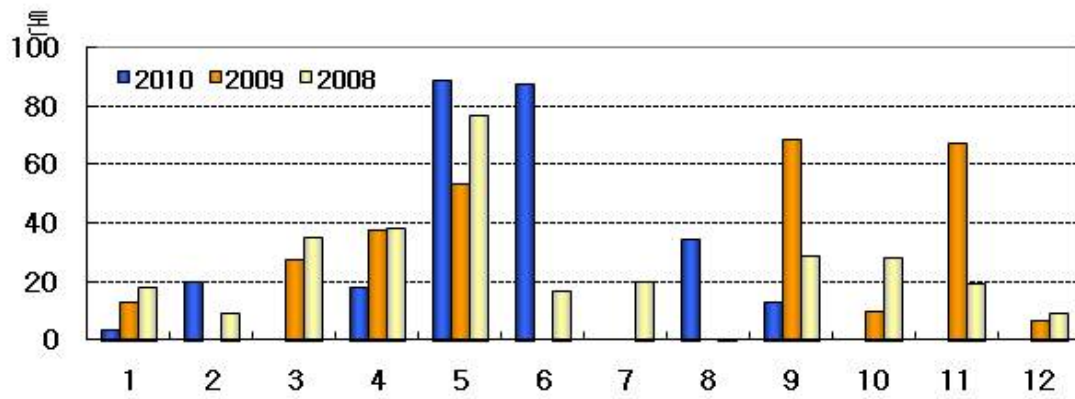
- 1~8월의 더덕 수입량은 253톤으로 132톤이 수입되었던 전년 동기보다 91.5% 증가하였으며, 수입액도 122.1% 증가한 상황이다. 한편 9월 10일 현재 수입량은 13톤이 수입되었으며, 9월 이후 수입량도 전년보다 많을 것으로 전망된다.

■ 월별 더덕 수입실적

단위 : 천달러, 톤

구분	1	2	3	4	5	6	7	8	9	10	11	12	계	
2010	금액	5	13	-	22	104	92	-	39				275	
	중량	4	20	-	18	89	88	-	34				253	
2009	금액	14	-	20	38	52	-	-	-	75	12	70	8	289
	중량	13	-	27	38	53	-	-	-	69	10	68	7	285
2008	금액	16	8	35	40	68	19	25	-	32	39	22	11	315
	중량	18	9	35	39	77	17	20	0	29	28	20	9	301

자료: 한국무역협회(www.kita.net), 관세청(www.customs.go.kr)



자료 : 한국무역협회(www.kita.net), 관세청(www.customs.go.kr)

종합 전망

■ 9~10월 출하량 전년대비 감소할 전망

- 9~10월 출하량은 강원, 경기, 경남의 출하면적 증가에도 불구하고 고온과 잦은 비로 인한 작황부진으로 전년대비 3% 감소할 것으로 전망된다.

■ 내년 봄 신규 파종의향면적 감소할 전망

- 금년 가을 신규 파종의향면적은 전년과 비슷한 반면, 내년 봄 신규 파종의향면적은 주산지인 제주, 강원 등의 감소로 금년보다 10.5% 감소할 것으로 전망된다.

■ 10월 생산지 가격 전년대비 강보합세 전망

- 9월 중순이후 생산지 가격은 기상여건 악화에 따른 생육부진으로 출하량이 감소할 것으로 보여 전년 동기대비 강보합세를 보일 것으로 전망된다.

■ 더덕 1~8월 수입량 전년대비 91.5% 증가

- 1~8월의 더덕 수입량은 253톤으로 전년대비 91.5% 증가한 것으로 나타났다. 9월 10일 현재 13톤이 수입되었으며, 9월 이후 수입량도 전년보다 많을 것으로 전망된다.

단 신

더덕의 재배법-병해 방제

■ 녹병

- 잎 표면에 황색의 작은 반점이 형성되고 점차 커지면서 병반과 병반이 합쳐져 큰 병반이 형성되기도 하며 심하면 잎 전체가 노랗게 변하며 말라 죽는다. 원예용 녹병 전문약제로 방제한다.

■ 탄저병

- 잎과 줄기에 원형 내지 타원형의 병반이 형성되며 병반의 주위는 갈색 또는 자갈색을 띠며, 심하면 병반이 부정형으로 커지면서 잎이 마른다. 방제는 원예용 탄저병 전문약제로 방제한다.

■ 더덕 직과 재배력

구 분	1월	2월	3월	4월	5월	6월	7월	8월	9월	10월	11월	12월			
	상 중 하	상 중 하	상 중 하	상 중 하	상 중 하	상 중 하	상 중 하	상 중 하	상 중 하	상 중 하	상 중 하	상 중 하			
생육 과정			<div style="border: 1px solid black; padding: 2px; display: inline-block;">거름사용 경운정지</div>		<div style="border: 1px solid black; padding: 2px; display: inline-block;">과중</div>	<div style="border: 1px solid black; padding: 2px; display: inline-block;">숙음 벗길 제거</div>		<div style="border: 1px solid black; padding: 2px; display: inline-block;">지주망 새우기</div>	<div style="border: 1px solid black; padding: 2px; display: inline-block;">웃거름 제조</div>	<div style="border: 1px solid black; padding: 2px; display: inline-block;">1년차 꽃제거</div>		<div style="border: 1px solid black; padding: 2px; display: inline-block;">재종기 2~3년차</div>	<div style="border: 1px solid black; padding: 2px; display: inline-block;">수확기 2~3년차</div>	<div style="border: 1px solid black; padding: 2px; display: inline-block;">저장 판매</div>	
				<div style="border: 1px solid black; padding: 2px; display: inline-block;">비닐멀칭 토양소독</div>	<div style="border: 1px solid black; padding: 2px; display: inline-block;">제조</div>	<div style="border: 1px solid black; padding: 2px; display: inline-block;">입고방방제</div>		<div style="border: 1px solid black; padding: 2px; display: inline-block;">웃거름 (2년차)</div>		<div style="border: 1px solid black; padding: 2px; display: inline-block;">두더지 피해방지</div>		<div style="border: 1px solid black; padding: 2px; display: inline-block;">가 공 2~3년차</div>			
주요 기술	<div style="border: 1px solid black; padding: 2px;">[자체준비]</div> <ul style="list-style-type: none"> ○ 종자량 : 3~5ℓ ○ 비닐 : 550m ○ 지주 : 700개 ○ 망 : 550개 ○ 유기질비료 : 300kg ○ 퇴비 : 1,500kg ○ 기타 : 요소, 용인, 염가, 석회 등 			<div style="border: 1px solid black; padding: 2px;">[여정지관리]</div> <ul style="list-style-type: none"> ○ 밑거름사용 - 퇴비 : 유기물전량 - 요소 : 6kg - 인산 : 6kg - 가리 : 6kg ○ 토양살충제 - 카보, 디수진 6kg ○ 경운로터리 5회 이상 ○ 두둑 짓기 : 90(두둑)×30 ~ 50(이랑)cm ○ 점파 시 비닐피복 			<div style="border: 1px solid black; padding: 2px;">[파 종]</div> <ul style="list-style-type: none"> ○ 구멍 당 3~5립 점파 ○ 점파 또는 산파 후 벗길 피복 또는 비닐피복 후 점파 ○ 출현 후 벗길제거(숙음, 제조) ○ 구멍 당 1주 남기고 숙음 			<div style="border: 1px solid black; padding: 2px;">[병해충방제]</div> <ul style="list-style-type: none"> ○ 입고병 - 다찌가렌, 비타지랍 ○ 탄저병, 갈반병 - 다이센엠-45 등 ○ 녹병 - 웨나리, 바리돈 ○ 반질병 - 포리옥신, 로브랄 ○ 응애류 - 디코플, 아머드유계 ※ 전용약제는 아님 			<div style="border: 1px solid black; padding: 2px;">[관작업]</div> <ul style="list-style-type: none"> 육묘 이식 계배에 준 함 		

주: 10a 기준임.
자료: 산림청, 임산물표준재배지침.

9~10월의 기상

기상청(www.kma.go.kr), 2010년 9월 3일 발표

<기압계 전망>

9월 중순에는 북태평양고기압 가장자리에 드는 날이 많겠으며 기온은 평년보다 높겠음. 대기불안정에 의해 지역에 따라 많은 비가 내리겠으며 강수량은 평년보다 많겠음. 하순에는 중국 내륙에서 접근하는 이동성고기압의 영향을 받아 기온은 평년보다 높겠음. 기압골의 영향으로 강수량은 평년보다 많겠으나 지역차가 크겠음. 10월 상순에는 이동성고기압의 영향을 주로 받겠음. 기온은 평년과 비슷하겠으나 일교차가 큰 날이 많겠으며 남쪽을 지나는 기압골의 영향으로 강수량은 평년과 비슷하겠음.

○ 더덕 주산지 순별 평균기온 전망

지역 \ 순별	9월 중순	9월 하순	10월 상순
강원 영서	평년(14~19℃)보다 높겠음	평년(12~17℃)보다 높겠음	평년(10~15℃)과 비슷하겠음
강원 영동	평년(20℃)보다 높겠음	평년(18~19℃)보다 높겠음	평년(17℃)과 비슷하겠음
제주	평년(23℃)보다 높겠음	평년(21~22℃)보다 높겠음	평년(20~21℃)과 비슷하겠음
서울·경기	평년(19~21℃)보다 높겠음	평년(17~19℃)보다 높겠음	평년(15~17℃)과 비슷하겠음
부산·경남	평년(19~22℃)보다 높겠음	평년(17~21℃)보다 높겠음	평년(15~19℃)과 비슷하겠음

○ 더덕 주산지 순별 강수량 전망

지역 \ 순별	9월 중순	9월 하순	10월 상순
강원 영서	평년(38~92mm)보다 많겠음	평년(22~66mm)과 비슷하겠음	평년(11~42mm)과 비슷하겠음
강원 영동	평년(67~82mm)과 비슷하겠음	평년(47~53mm)과 비슷하겠음	평년(24~31mm)과 비슷하겠음
제주	평년(49~58mm)보다 많겠음	평년(52~63mm)보다 많겠음	평년(29~40mm)과 비슷하겠음
서울·경기	평년(36~56mm)보다 많겠음	평년(22~31mm)과 비슷하겠음	평년(15~18mm)과 비슷하겠음
부산·경남	평년(45~60mm)과 비슷하겠음	평년(32~57mm)보다 많겠음	평년(17~30mm)과 비슷하겠음