



더덕 9~10월 출하량 전년대비 감소할 전망

산채

2010년
10월호

※ 9~10월 출하량 전년대비 감소할 전망

- 9~10월 출하량은 강원, 경기, 경남의 출하면적 증가에도 불구하고 고온과 잦은 비로 인한 작황부진으로 전년대비 3% 감소할 것으로 전망된다.

※ 내년 봄 신규 파종의향면적 감소할 전망

- 금년 가을 신규 파종의향면적은 전년과 비슷한 반면, 내년 봄 신규 파종의향면적은 주산지인 제주, 강원 등의 감소로 금년보다 10.5% 감소할 것으로 전망된다.

※ 10월 생산지 가격 전년대비 강보합세 전망

- 9월 중순 이후 생산지 가격은 기상여건 악화에 따른 생육 부진으로 출하량이 감소할 것으로 보여 전년 동기대비 강보합세를 보일 것으로 전망된다.

※ 더덕 1~8월 수입량 전년대비 91.5% 증가

- 1~8월의 더덕 수입량은 253톤으로 전년대비 91.5% 증가한 것으로 나타났으며, 9월 10일 현재 13톤이 수입되었으며, 9월 이후 수입량도 전년보다 많을 것으로 전망된다.

■ 더덕 출하예상면적 전년대비 증감률

단위: %

구 분	전 체	강 원	경 기	경 남	제 주
9월	1.2	6.9	7.1	5.3	-7.5
10월	0.7	5.5	4.5	2.6	-6.4

주: 주산지 표본임가 및 지역자문위원 조사치(8월 30일~9월 3일)

■ 더덕 전년대비 생육상황

단위: %

구 분	좋 음	비 슷	나쁨
전 체	14.8	52.5	32.7
강 원	14.2	57.4	28.4
경 기	16.7	66.7	16.7
경 남	9.1	54.5	36.4
제 주	15.8	43.8	40.4

주: 주산지 표본임가 및 지역자문위원 조사치(8월 30일~9월 3일)

■ 더덕 전년대비 예상단수 변화

단위: %

구 분	전 체	강 원	경 기	경 남	제 주
작년대비	-4.1	-2.7	-2.5	-3.3	-6.4

주: 주산지 표본임가 및 지역자문위원 조사치(8월 30일~9월 3일)

■ 더덕 신규 파종의향면적 전년대비 증감률

단위: %

재배의향	전 체	강 원	경 기	경 남	제 주
가 을	0.2	0.0	5.3	-	-
봄	-10.5	-9.5	3.4	-11.5	-13.5

주: 주산지 표본임가 및 지역자문위원 조사치(8월 30일~9월 3일)

산지동향 및 전망

금년 9~10월 더덕 출하면적 전년대비 1% 증가

- 금년 더덕 재배면적은 전년대비 3.3% 증가하였고, 9~10월 출하 예상면적은 전년보다 1% 내외 증가할 것으로 조사되었다.
- 지역별로는 강원, 경기, 경남은 증가하는 반면, 제주는 재배면적 감소와 기상에 따른 출하여건 악화로 6~7% 감소할 것으로 조사되었다.

기상여건 악화로 9~10월 출하량은 감소할 전망

- 기상여건 악화로 생육상황은 전년대비 부진한 것으로 나타났다. 지난달 조사시점보다도 악화된 것으로 조사되었다. 특히, 제주지역은 비가 자주 내려 녹병이 발생하는 등 생육 상황이 좋지 못한 것으로 나타났다.
- 현재 생육상황을 고려할 경우 9~10월 출하될 더덕의 3.3m²(평)당 수확량은 전년대비 4.1% 감소할 것으로 전망된다.
- 더덕 9~10월 출하량은 출하면적 증가에도 불구하고, 생육 부진에 따른 수확량 감소로 전년 동기보다 3% 내외 감소할 것으로 전망된다.

내년 봄 신규 파종면적 10.5% 감소할 전망

- 더덕은 크게 파종과 1년생을 다른 밭에 이식하는 작형으로 나뉘며, 대부분이 파종을 하는 작형으로 가을에는 강원·경기 지역 일부에서만 신규 파종이 이루어지고, 봄에는 전국적으로 신규 파종이 이루어지는 것으로 조사되었다.

- 금년 가을 신규 파종의향면적은 전년동기와 비슷한 반면, 내년 봄에는 금년보다 10.5% 감소할 것으로 조사되었다. 이는 다년생 작물로 소득보장이 어렵고, 연작피해로 신규 재배지를 찾지 못한 농가들이 많기 때문으로 판단된다.

가격동향 및 전망

9월 생산지 가격은 전년대비 보합세, 소비지 가격은 강세

- 더덕 8월 생산지 가격은 kg당 9,940원으로 평년 동기보다 4.6% 낮았으나, 전년 동기와는 비슷한 수준이었다. 9월 10일 현재는 전월대비 보합세를 유지하고 있다.
- 더덕 8월 소비지 가격은 kg당 22,640원으로 평년 동기보다 4.8%, 전년 동기보다 2.3% 높았으며, 9월 10일 현재는 전월 대비 보합세를 유지하고 있다.

10월 생산지 가격 전년대비 강보합세 전망

- 9월 중순 이후 생산지 가격은 고온과 잦은 비로 출하량이 감소할 것으로 예상되어 전년대비 강보합세를 보일 것으로 전망된다.

수입동향 및 전망

더덕 1~8월 수입량 전년대비 91.5% 증가

- 1~8월의 더덕 수입량은 253톤으로 132톤이 수입되었던 전년 동기보다 91.5% 증가하였으며, 수입액도 122.1% 증가한 상황이다.
- 한편 9월 10일 현재 수입량은 13톤이 수입되었으며, 9월 이후 수입량도 전년보다 많을 것으로 전망된다.

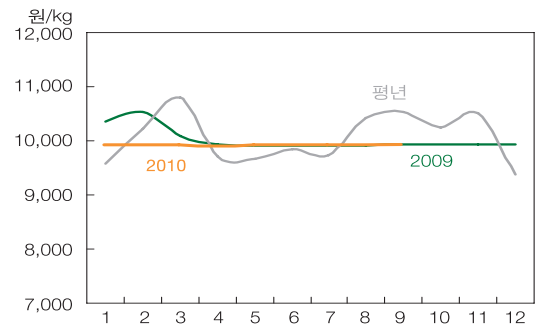
■ 월별 더덕 생산지 가격동향

단위 : 원/kg

구 분		6월	7월	8월	9월	10월
2010	상 품	9,940	9,940	9,940	9,940	
	중 품	8,330	8,330	8,330	8,330	
2009	상 품	9,920	9,920	9,920	9,930	9,940
	중 품	7,670	7,670	7,776	8,330	8,330
평 년	상 품	9,841	9,728	10,420	10,528	10,240
	중 품	8,206	8,774	8,686	9,313	8,368

주 : 평년가격은 '05년 1월~'09년 12월의 월별 최대, 최소를 제외한 평균가격임.
자료 : 산림조합중앙회.

■ 더덕 생산지 가격동향(상품)

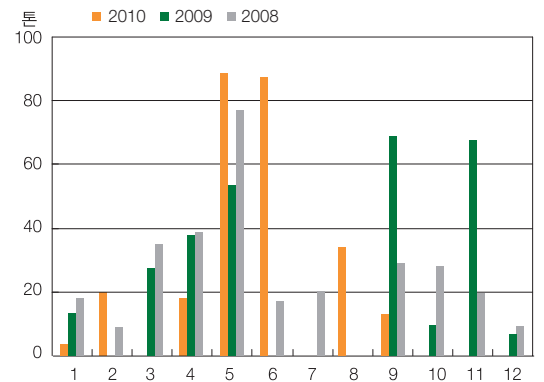


주 : 평년가격은 '05년 1월~'09년 12월의 월별 최대, 최소를 제외한 평균가격임.
자료 : 산림조합중앙회.

■ 더덕 수입동향

단위 : 천달러, 톤

구 분		1~5월	6	7	8	9
2010	금액	144	92	-	39	
	중량	130	88	-	34	
2009	금액	124	-	-	-	75
	중량	132	-	-	-	69
2008	금액	167	19	25	-	32
	중량	178	17	20	0	29



자료 : 한국무역협회(www.kita.net), 관세청(www.customs.go.kr)

더덕의 직파 재배력

구분	1월			2월			3월			4월			5월			6월			7월			8월			9월			10월			11월			12월		
	상	중	하	상	중	하	상	중	하	상	중	하	상	중	하	상	중	하	상	중	하	상	중	하	상	중	하	상	중	하	상	중	하	상	중	하
생육 과정	거름사용 경운정지						파종			숙음 벗짚 제거			지주망 세우기			웃거름 제초			1년차 꽃제거			채종기 2~3년차			수확기 2~3년차			저장 판매								
	비닐멀칭 토양소득						제초			입고병방제			웃거름 (2년차)			두더지 피해방지			가공 2~3년차																	
주요 기술	[과제준비] ○ 종자량 : 3~5 l ○ 비닐 : 550m ○ 지주 : 700개 ○ 망 : 550개 ○ 유기질비료 : 300kg ○ 퇴비 : 1,500kg ○ 기타 : 요소, 용인, 염가, 석회 등						[예정자관리] ○ 밑거름 사용 - 퇴비 : 유기물전량 - 요소 : 6kg - 인산 : 6kg - 가리 : 6kg ○ 토양살충제 - 카보, 다수진 : 6kg ○ 경운로터리 5회 이상 ○ 두둑 짓기 : 90(두둑)×30~50 (이랑)cm ○ 점파 시 비닐피복						[파 종] ○ 구멍 당 3~5립 점파 ○ 점파 또는 산파 후 벗짚 피복 또는 비닐피복 후 점파 ○ 출현 후 벗짚제거(숙음, 제초) ○ 구멍 당 1주 남기고 숙음						[병충해방제] ○ 입고병 - 다짜가래, 비타지람 ○ 탄저병, 갈반병 - 다이센엠-45 등 ○ 녹병 - 웨나리, 바리톤 ○ 반점병 - 포리옥신, 로브랄 ○ 응애류 - 디코폴, 아미드유제 ※ 전용약제는 아님						[관작업] 육묘 이식 재배에 준함											

주 : 10a 기준임
자료 : 산림청, 임산물표준재배지침

☉ 기업계 전망

9월 중순 기온은 평년보다 높겠으며, 대기불안정에 의해 지역에 따라 많은 비가 내려 강수량은 평년보다 많겠음. 하순 기온은 평년보다 높겠으며, 강수량은 평년보다 많겠으나 지역차가 크겠음. 10월 상순 기온은 평년과 비슷하겠으나 일교차가 큰 날이 많겠으며, 강수량은 평년과 비슷하겠음.

■ 더덕 주산지 순별 평균기온 및 강수량 전망

지역	순 별	평 균 기 온			강 수 량		
		9월 중순	9월 하순	10월 상순	9월 중순	9월 하순	10월 상순
강원 영서		평년대비 높음	평년대비 높음	평년과 비슷	평년대비 많음	평년과 비슷	평년과 비슷
강원 영동		평년대비 높음	평년대비 높음	평년과 비슷	평년과 비슷	평년과 비슷	평년과 비슷
제 주		평년대비 높음	평년대비 높음	평년과 비슷	평년대비 많음	평년대비 많음	평년과 비슷
서울·경기		평년대비 높음	평년대비 높음	평년과 비슷	평년대비 많음	평년과 비슷	평년과 비슷
부산·경남		평년대비 높음	평년대비 높음	평년과 비슷	평년과 비슷	평년대비 많음	평년과 비슷

※ 기상청(www.kma.go.kr), 2010년 9월 3일 발표

임업관측(산채) 2011년 5월호 예고 (예정일자 : 2011. 4. 15)

• 내 용 : 고사리, 곰취 재배동향 및 전망, 가격동향 및 전망, 수입동향 및 전망

『임업관측월보』는 인터넷과 임업전문지를 통해서도 보실 수 있습니다. 『임업관측월보』와 관련하여 의견이 있으신 분은 한국농촌경제연구원 인터넷 홈페이지 내의 우측 【바로가기】 메뉴바의 【질의응답】을 이용하여 의견을 보내주시기 바랍니다.

인터넷 홈페이지 ☞ <http://www.krei.re.kr> ☎ 02) 3299-4325 FAX: 02) 960-0165
<http://www.forest.go.kr> ☎ 042) 481-4206 FAX: 042) 471-1446

담당자: 장철수, 송성환

이 「임업관측(산채)」은 산림청 지원으로 한국농촌경제연구원 산림정책연구실에서 재배자들의 재배의향, 작황, 가격 등 각종 통계자료를 수집·분석한 후, 임업 및 통계 전문가들의 자문을 받아 작성한 것입니다. 전망 결과는 앞으로 기상 및 수급여건의 변동에 따라 달라질 수 있습니다.