



## 더덕 8~9월 출하량 전년과 비슷할 전망

# 산채

2010년  
9월호

### ※ 금년 더덕 재배면적 전년대비 3% 증가

- 금년 더덕 재배면적은 강원, 경기, 경남지역의 증가로 전년대비 3% 증가한 것으로 조사되었다. 년생별로는 1~2년생이 2%, 3년생 이상은 4% 증가한 것으로 나타났다.

### ※ 8~9월 출하량 전년과 비슷할 전망

- 8~9월 출하량은 금년 재배면적 증가에도 불구하고 생육부진에 따른 수확량 감소로 전년과 비슷할 전망이다.

### ※ 9월 생산지 가격 전년대비 보합세 전망

- 8월 중순 이후 생산지 가격은 8~9월 출하량이 전년 동기와 비슷할 것으로 예상되고, 8월 수입량도 미미할 것으로 보여 전년과 비슷한 수준을 유지할 것으로 전망된다.

### ※ 더덕 1~6월 수입량 전년대비 66% 증가

- 1~6월의 더덕 수입량은 218톤으로 전년대비 66% 증가하였으나, 7월에는 수입이 이루어지지 않았으며, 8월 수입량도 미미할 것으로 전망된다.

■ 더덕 전년대비 재배면적 변화

단위: %

	1~2년생	3년생이상	전 체
전 체	2.5	4.1	3.3
강 원	8.3	3.1	2.9
경 기	9.6	2.5	4.9
경 남	7.1	9.1	7.5
제 주	-6.4	5.4	-5.8

주: 주산지 표본임가 및 지역자문위원 조사치(7월 28일~8월 6일)

■ 더덕 출하예상면적 전년대비 증감률

단위: %

구 분	강 원	경 기	경 남	제 주	전 체
8월	7.4	0.0	0.0	-4.6	2.2
9월	6.3	5.0	9.1	-4.3	2.1

주: 주산지 표본임가 및 지역자문위원 조사치(7월 28일~8월 6일)

■ 더덕 전년대비 생육상황

단위: %

구 분	총 음	비 슷	나 뻐
전 체	26.2	43.9	29.9
강 원	26.2	45.1	28.8
경 기	41.7	33.3	25.0
경 남	28.6	42.9	28.6
제 주	24.4	43.6	32.1

주: 주산지 표본임가 및 지역자문위원 조사치 (7월 28일~8월 6일)

■ 더덕 전년대비 예상단수 변화

단위: %

구 분	전 체	강 원	경 기	경 남	제 주
작년대비	-1.1	-0.6	2.0	2.5	-2.2

주: 주산지 표본임가 및 지역자문위원 조사치(7월 28일~8월 6일)

■ 더덕 유통경로별 비율

단위: %

구 분	농 협	직거래	현 장 판 매	산 지 수 집 상	시 장	기 타
전 체	32.6	40.1	4.0	8.2	14.6	0.5
강 원	15.9	66.4	3.0	14.4	0.3	-
경 기	-	28.6	50.0	-	14.3	7.1
경 남	-	96.0	4.0	-	-	-
제 주	60.8	2.9	-	0.7	35.0	0.5

주: 1) 시장은 도매시장과 유사도매시장을 포함한 수치임

2) 주산지 표본임가 및 지역자문위원 조사치(7월 28일~8월 6일)

## 산지동향 및 전망

### 금년 더덕 재배면적 전년대비 3% 증가

- 주산지의 금년도 더덕 재배면적은 전년대비 3% 증가한 것으로 나타났다. 지역별로는 강원이 3%, 경기 5%, 경남이 8% 증가한 반면, 제주지역은 연작피해로 6% 감소한 것으로 나타났다.
- 년생별로는 1~2년생 재배면적이 전년대비 3% 증가하였고, 3년생 이상은 4% 증가한 것으로 조사되었다.

### 8~9월 출하량 전년과 비슷할 전망

- 더덕 8~9월 출하예상면적은 재배면적의 증가로 전년대비 2% 증가할 것으로 조사되었다. 그러나 제주지역은 재배면적 감소로 4% 감소할 것으로 나타났다.
- 현재까지 전반적인 더덕의 생육상황은 전년과 비슷하거나 다소 부진한 것으로 조사되었다. 강원지역은 5월초 늦서리로 1년생 더덕의 피해가 일부 발생하였으나 이후 회복되었으며, 제주 지역은 잦은 비로 생육상황이 좋지 못한 것으로 나타났다.
- 현재 생육상황을 고려할 경우 8~9월 출하될 더덕의 3.3m<sup>2</sup>(평)당 수확량은 전년대비 1% 감소할 것으로 전망된다.
- 더덕 8~9월 출하량은 출하면적 증가에도 불구하고, 생육부진에 따른 수확량 감소로 전년 동기와 비슷할 것으로 전망된다.

- 더덕의 유통경로는 직거래 비중이 가장 높은 것으로 나타났다. 특히 강원·경남지역은 직거래 비율이 높은 것으로 나타났으며, 제주지역은 농협을 통해 경동시장 및 도매시장 등으로 유통되는 비율이 높은 것으로 조사되었다.

## 가격동향 및 전망

### 8월 생산지 가격은 전년대비 보합세, 소비지 가격은 강세

- 더덕 7월 생산지 가격은 kg당 9,940원으로 평년 동기보다 5% 낮았으나, 전년 동기와는 비슷한 수준이었다. 8월 10일 현재는 전월대비 보합세를 유지하고 있다.
- 더덕 7월 소비지 가격은 kg당 22,640원으로 평년 동기보다 5%, 전년 동기보다 2% 높았으며, 8월 10일 현재는 전월대비 보합세를 유지하고 있다.

### 9월 생산지 가격 전년대비 보합세 전망

- 8월 중순 이후 생산지 가격은 8~9월 출하량이 전년 동기와 비슷할 것으로 예상되고, 8월 수입량도 미미할 것으로 보여 전년과 비슷한 수준을 유지할 것으로 전망된다.

## 수입동향 및 전망

### 더덕 1~6월 수입량 전년대비 66% 증가

- 더덕 수입은 대부분 중국으로부터 이루어지고 있으며, 1~6월의 더덕 수입량은 218톤으로 전년대비 66% 증가하였으며, 수입액도 90% 증가한 상황이다.
- 그러나 7월에는 중국내 생산이 되지않는 시기로 수입도 이루어지지 않았으며, 8월에도 수입량은 미미할 것으로 전망된다.

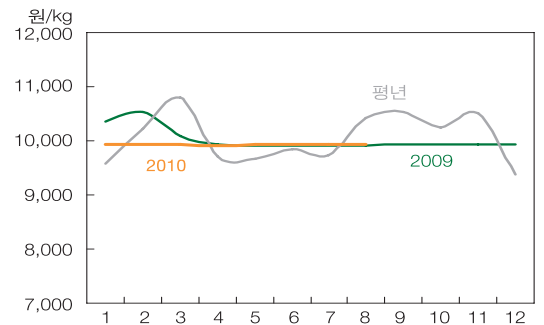
### ■ 월별 더덕 생산지 가격동향

단위 : 원/kg

구 분		5월	6월	7월	8월	9월
2010	상 품	9,940	9,940	9,940	9,940	
	중 품	8,330	8,330	8,330	8,330	
2009	상 품	9,920	9,920	9,920	9,920	9,930
	중 품	7,670	7,670	7,670	7,776	8,330
평 년	상 품	9,666	9,841	9,728	10,420	10,528
	중 품	8,205	8,206	8,774	8,686	9,313

주 : 평년가격은 '05년 1월~'09년 12월의 월별 최대, 최소를 제외한 평균가격임.  
자료 : 산림조합중앙회.

### ■ 더덕 생산지 가격동향(상품)

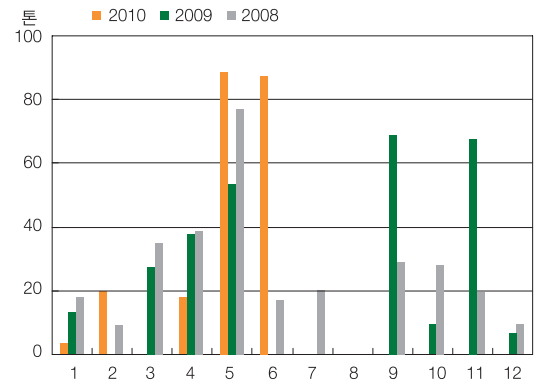


주 : 평년가격은 '05년 1월~'09년 12월의 월별 최대, 최소를 제외한 평균가격임.  
자료 : 산림조합중앙회.

### ■ 더덕 수입동향

단위 : 천달러, 톤

구 분		1~4월	5	6	7	8
2010	금액	40	104	92	-	
	중량	41	89	88	-	
2009	금액	72	52	-	-	-
	중량	78	53	-	-	-
2008	금액	99	68	19	25	-
	중량	101	77	17	20	0



자료 : 한국무역협회(www.kita.net), 관세청(www.customs.go.kr)

### 더덕의 일반현황

#### 생산동향

- 평년 더덕 생산량은 6,098톤으로 강원지역이 전국생산량의 43.8%로 가장 많았으며, 제주가 31.6%, 경북 6.7%를 차지하였다. 또한 상위 5개 시도의 생산량이 전국생산량의 92.3%를 차지하고 있어 주산지 집중이 높은 품목이다.
- 시군별로는 강원지역의 횡성, 평창, 영월, 제주지역의 서귀포시, 제주시 등이 주산지로 이들 주산지의 생산량이 전국생산량의 61.4%를 차지하고 있다.

#### ■ 시도별 더덕 생산량

단위 : 톤, %

구 분	2006	2007	2008	평 년	비 율	누적비율
전 체	6,414	5,978	5,821	6,098	100.0	
강 원	2,792	2,721	2,649	2,670	43.8	43.8
제 주	1,965	1,651	1,776	1,930	31.6	75.4
경 북	512	464	335	406	6.7	82.1
충 남	370	375	353	353	5.8	87.9
전 남	283	337	300	270	4.4	92.3

주 : 평년 생산량 '04년~'08년의 최대, 최소를 제외한 평균 생산량임.  
 자료 : 「임산물생산통계」, 산림청

#### 재배작형

- 강원지역의 경우 3월하순~4월중순 파종하는 봄파종과 10월 중·하순 파종하는 가을파종으로 구분되며, 2년 6개월~3년 생육후 주로 봄과 추석전에 출하되며 일부는 저온저장후 지속적으로 출하되고 있는 것으로 조사되었다.
- 제주지역은 5월 상·중순경 파종하여 1~2년 생육후 10월~3월 사이에 연중 출하되고 있는 것으로 조사되었다. 제주지역 더덕은 재배기간이 짧고 노지월동이 가능하여 출하기간이 긴 것이 특징이다.

#### ◎ 기압계 전망

8월 중순에는 무더운 날이 많겠으며, 기온은 평년보다 높겠음. 강수량은 평년과 비슷하겠으나, 국지적으로 많은 비가 오는 곳이 있겠음. 하순 기온은 평년과 비슷하겠으며, 강수량은 평년과 비슷하겠음. 9월 상순에는 고온 현상이 나타날 때가 있겠으며, 기온은 평년보다 높겠음.

※ 기상청(www.kma.go.kr), 2010년 8월 3일 발표

#### 임업관측(산채) 2010년 10월호 예고 (예정일자 : 2010. 9. 15)

· 내 용 : 더덕 재배동향 및 전망, 가격동향 및 전망, 수입동향 및 전망

『임업관측월보』는 인터넷과 임업전문지를 통해서도 보실 수 있습니다. 『임업관측월보』와 관련하여 의견이 있으신 분은 한국농촌경제연구원 인터넷 홈페이지 내의 우측 【바로가기】메뉴바의 【질의응답】을 이용하여 의견을 보내주시기 바랍니다.

인터넷 홈페이지 ☞ <http://www.krei.re.kr> ☎ 02) 3299-4325 FAX: 02) 960-0165  
<http://www.forest.go.kr> ☎ 042) 481-4206 FAX: 042) 471-1446

담당자 : 장철수, 송성환

이 「임업관측(산채)」은 산림청 지원으로 한국농촌경제연구원 산림정책연구소에서 재배자들의 재배의향, 작황, 가격 등 각종 통계자료를 수집·분석한 후, 임업 및 통계 전문가들의 자문을 받아 작성한 것입니다. 전망 결과는 앞으로 기상 및 수급여건의 변동에 따라 달라질 수 있습니다.