

**2010년 6월호**  
**임업관측(산채) 결과(案)**

**2010. 5. 11(화)**

## 고사리 중물 수확기 가격 작년대비 약세 전망

### 산지재배동향 및 전망

#### ■ 이상저온으로 초물 수확량 급감, 중물 수확량도 감소 전망

- 주산지의 금년도 고사리 재배면적은 작년대비 5.2% 증가한 것으로 나타났다. 지역별로는 경남이 3.5%, 전북 8.2%, 전남이 5.9% 증가한 것으로 조사되었다.

#### ■ 고사리 작년대비 재배면적 변화

단위 : %

구 분	전 체	경 남	전 남	전 북
3월 조사치	5.1	3.5	8.1	5.4
4월 조사치	5.2	3.5	8.2	5.9

주 : 주산지 표본임가 및 지역자문위원 조사치

- 현재 고사리의 생육상황은 금년 4월의 이상저온과 일조량 부족으로 작년 보다 나쁜 것으로 조사되었으며, 지난달보다도 크게 악화된 것으로 나타났다.

#### ■ 고사리 작년대비 생육상황

단위 : %

구 분	3월 조사치(3. 23~31)			4월 조사치(4. 26~30)		
	좋 음	작년수준	나쁨	좋 음	작년수준	나쁨
전 체	15.4	68.1	16.5	7.1	23.6	69.3
경 남	12.1	66.7	21.2	5.9	23.5	70.6
전 남	16.7	77.2	11.1	10.5	26.3	63.2
전 북	22.2	66.7	11.1	5.9	20.6	73.5

주 : 주산지 표본임가 및 지역자문위원 조사치

- 고사리 주산지인 남해, 남원의 4월 평균기온은 작년보다 3.6℃ 가량 낮았으며, 일조시간도 작년보다 49.7시간 감소한 것으로 나타났다.

■ 4월 고사리 주산지 기상여건

구분	평균기온(℃)			최저기온(℃)			최고기온(℃)			일조시간(hr)		
	2010	2009	평년	2010	2009	평년	2010	2009	평년	2010	2009	평년
남해	11.1	14.2	13.3	6.3	8.6	7.9	16.3	20.5	18.9	180.7	244.1	230.3
남원	8.3	12.3	12.0	1.6	3.9	4.5	15.1	21.1	19.8	185.9	221.9	221.4
평균	9.7	13.3	12.7	4.0	6.3	6.2	15.7	20.8	19.4	183.3	233.0	225.9

주 : 평년은 1971-2000년까지 30년 평균치임  
 자료 : 기상청

- 생육상황 악화로 4월 1주일당 초물 고사리 수확 횟수는 1회 내외로 작년 2.2회 보다 42.8% 감소하여 냉해피해가 심각했던 것으로 조사되었다.
- 5월 이후 기온이 상승함에 따라 생육상황이 다소 호전될 것으로 예상되나, 수확횟수의 감소로 중물 단위당 수확량은 작년보다 25.1% 감소할 것으로 전망된다.

■ 중물 고사리 작년대비 예상단수 변화

단위 : %

구분	전체	경남	전남	전북
작년대비	-25.1	-26.2	-21.9	-26.3

주 : 주산지 표본임가 및 지역자문위원 조사치(4월 26일~4월 30일)

- 재배면적 증가에도 불구하고 작황부진에 따라 고사리 중물 생산량은 작년보다 20% 감소할 것으로 전망된다.

## 가격동향 및 전망

### ■ 마른고사리 초물 산지 수매가격 작년대비 20% 하락

- 2009년산 마른고사리 4월 생산지 가격은 kg당 56,030원으로 작년 동기보다 3.3% 높았으며, 5월 10일 현재 전월대비 보합세를 유지하고 있다.

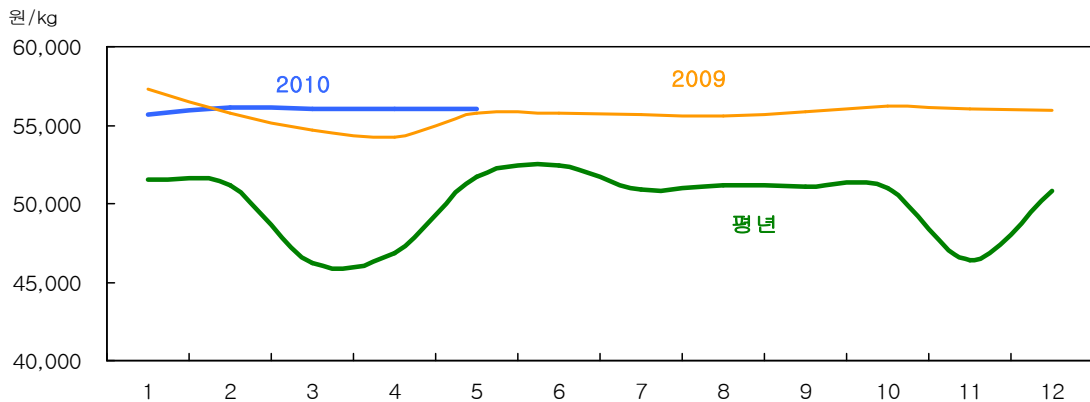
#### ■ 월별 마른고사리 생산지 가격동향(상품)

		단위 : 원/kg											
구분		1월	2월	3월	4월	5월	6월	7월	8월	9월	10월	11월	12월
생산지	2010	55,715	56,150	56,030	56,030	56,030							
	2009	57,266	55,737	54,655	54,260	55,792	55,744	55,690	55,583	55,866	56,190	56,015	55,952
지	평년	51,562	51,182	46,243	46,854	51,700	52,397	50,938	51,165	51,036	50,947	46,375	50,768

주: 평년가격은 '05년 1월~'09년 12월의 월별 최대, 최소를 제외한 평균가격임. 4월 가격은 1월~5일까지의 평균가격임.

자료: 임산물유통사업소.

#### ■ 마른고사리 생산지 가격동향(상품)



자료: 임산물유통사업소.

- 수입량 증가와 재고 누적으로 5월 10일 현재 2010년산 초물 마른고사리 산지 수매가격(남해 창선농협)은 kg당 43,000원으로 작년 동기보다 20% 하락하였다.

#### ■ 월별 마른고사리 산지 수매 가격동향(초물)

		단위 : 원/kg											
구분		1월	2월	3월	4월	5월	6월	7월	8월	9월	10월	11월	12월
2010		54,000	54,000	54,000	43,000	43,000	-	-	-	-	-	-	-
2009		54,000	54,000	54,000	54,000	54,000	54,000	54,000	54,000	54,000	54,000	54,000	54,000
평년		40,333	40,333	40,333	40,333	40,333	40,333	40,333	40,333	40,333	40,333	40,333	40,333

주: 평년가격은 '05년 1월~'09년 12월의 월별 최대, 최소를 제외한 평균가격임.

자료: 남해 창선농협.

## ■ 마른고사리 중물 가격 작년대비 약세 전망

- 금년 고사리 재배면적은 증가하였으나, 초기 작황부진이 중물 생산에도 영향을 미칠 것으로 보여 중물 생산량은 작년보다 20% 감소할 것으로 예상된다. 그러나 기 수입된 물량이 많고 전년 재고량도 일부 남아있어 마른고사리 중물 가격은 작년대비 약세를 나타낼 것으로 전망된다.

## 수입 동향

## ■ 마른고사리 4월 수입량 작년보다 2배 증가

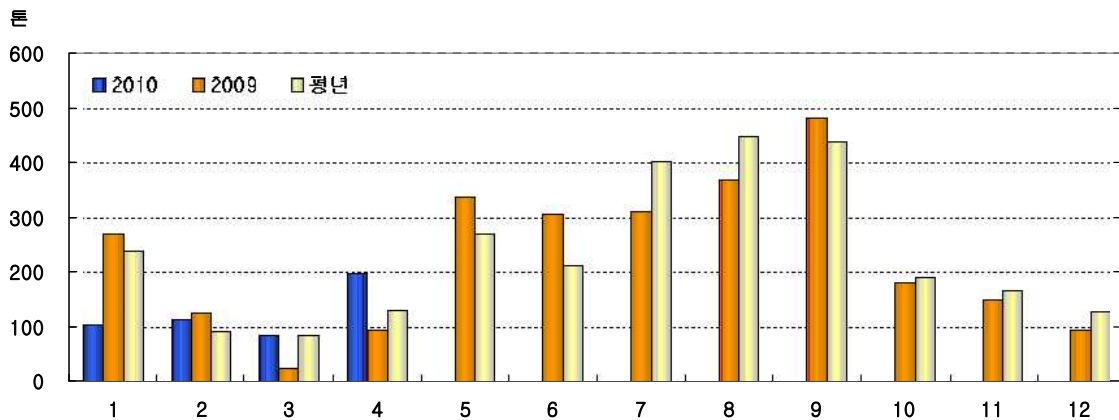
- 1~4월까지의 마른고사리 총 수입량은 501톤으로 작년대비 3% 감소하였으며, 대부분 중국으로부터 수입되었다. 그러나 4월에는 119톤이 수입되어 작년 동기보다 수입량이 2배 증가하였다.

### ■ 월별 마른고사리 수입실적

단위 : 천달러, 톤

구분	1월	2월	3월	4월	5월	6월	7월	8월	9월	10월	11월	12월	합계	
2010	금액	642	649	482	1,222								2,995	
	중량	104	114	84	199								501	
2009	금액	1,768	802	122	559	2,040	1,820	1,987	2,475	3,320	1,132	992	601	17,618
	중량	271	126	23	94	337	306	311	368	481	181	150	94	2,742
평년	금액	1,505	564	520	778	1,675	1,317	2,741	3,385	2,904	1,332	1,146	874	18,741
	중량	238	91	83	129	270	213	403	449	439	190	167	128	2,800

자료: 한국무역협회(www.kita.net), 관세청(www.customs.go.kr)



자료 : 한국무역협회(www.kita.net), 관세청(www.customs.go.kr)

## 곰취 증물 수확기 가격 작년대비 강세 전망

### 산지재배동향 및 전망

#### ■ 증물 생산량 작년대비 증가 전망

- 금년 곰취 재배면적은 작년대비 11.4% 증가한 것으로 나타나 지난달 조사치보다 증가폭이 확대된 것으로 조사되었다. 특히 지자체의 신활력사업 추진으로 인제 및 태백 지역의 재배면적의 증가가 두드러진 것으로 조사되었다.

#### ■ 곰취 작년대비 재배면적 변화

단위 : %

구 분	전 체	강 원	경 남
3월 조사치	10.2	11.8	4.4
4월 조사치	11.4	12.6	6.8

주 : 주산지 표본임가 및 지역자문위원 조사치

- 현재 곰취의 생육상황은 금년 4월의 이상저온과 일조량 부족으로 작년보다 나쁜 것으로 조사되었으며, 지난달보다도 크게 악화된 것으로 나타났다.

#### ■ 곰취 작년대비 생육상황

단위 : %

구 분	3월 조사치(3. 23~31)			4월 조사치(4. 26~30)		
	좋 음	작년수준	나쁨	좋 음	작년수준	나쁨
전 체	26.3	62.3	11.5	6.0	29.0	65.0
강 원	23.6	69.2	7.2	4.5	27.8	67.7
경 남	36.4	36.4	27.3	11.1	33.3	55.6

주 : 주산지 표본임가 및 지역자문위원 조사치

- 곰취 주산지인 인제, 평창, 태백 등 강원지역 4월 평균기온은 작년보다 2.4℃ 가량 낮았으며, 일조시간도 작년보다 41.4시간 감소한 것으로 나타났다.

■ 4월 곰취 주산지 기상여건

구분	평균기온(℃)			최저기온(℃)			최고기온(℃)			일조시간(hr)		
	2010	2009	평년	2010	2009	평년	2010	2009	평년	2010	2009	평년
인제	8.9	10.4	10.4	3.1	3.2	3.2	15.3	18.4	17.8	142	186	221
대관령	4.4	7.0	6.6	-0.8	0.3	0.8	9.8	14.1	12.4	174	224	233
태백	5.9	9.0	8.8	0.5	2.8	2.5	11.8	16.1	14.9	183	213	213
평균	6.4	8.8	8.6	0.9	2.1	2.2	12.3	16.2	15.0	166	208	222

주 : 평년은 1971-2000년까지 30년 평균치임  
 자료 : 기상청

- 이상저온과 일조량 부족으로 4월 주당 초물 곰취 수확 횟수는 1.9회로 작년 3.1회 보다 38.3% 감소하였으며, 첫 수확시기도 10일 정도 지연된 것으로 나타났다.
- 5월 이후 기온이 상승함에 따라 생육상황이 호전될 것으로 예상되어 중물 단위당 수확량은 작년대비 1.9% 감소에 그칠 것으로 전망된다. 그러나 기상여건에 따라 단위당 수확량은 급속히 회복될 가능성도 있다.

■ 중물 곰취 작년대비 예상단수 변화

구분	단위 : %		
	전체	강원	경남
작년대비	-1.9	-1.9	-2.0

주 : 주산지 표본임가 및 지역자문위원 조사치(4월 26일~4월 30일)

- 금년 곰취 재배면적 증가로 곰취 중물 생산량은 작년보다 10% 증가할 것으로 전망된다.

## 가격동향 및 전망

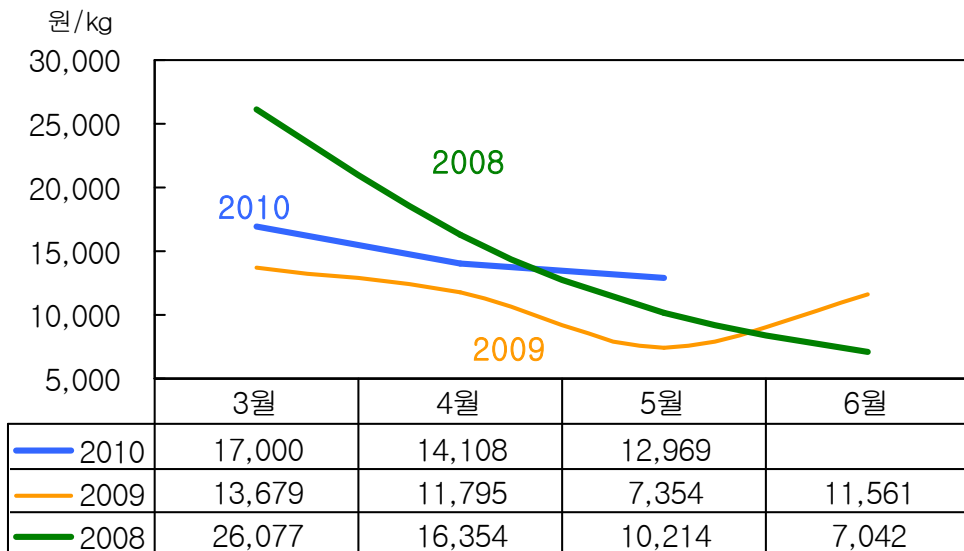
### ■ 금년 초물 곱취 가격 작년 동기보다 높아

- 이상저온과 일조량 부족으로 초물 수확량이 급감하여 4월 곱취 가격은 kg 당 14,110원으로 작년 동기보다 19.6% 높았으나 5월 들어 수확량이 증가하면서 5월 10일 현재 12,970원으로 하락세를 나타냈다.

### ■ 금년 중물 가격 작년보다 약보합세 전망

- 5월 이후 기온이 상승하면서 중물 생산량은 작년보다 10% 증가할 것으로 전망된다. 반면, 구제역 확산 우려로 지역별 산채 축제가 취소됨에 따라 소비량은 감소할 것으로 보여 가격은 작년대비 약보합세를 나타낼 전망이다.

#### ■ 월별 생곱취 가격동향(상품)



주 : 생곱취 가격동향은 일일거래가격을 월평균한 가격임.

자료 : 경동시장



## 종합 전망

### ■ 고사리 중물 가격 작년보다 약세 전망

- 금년 고사리 중물 생산량은 단수 감소로 작년보다 감소할 것으로 전망되나, 작년산 고사리의 재고량 및 4월 수입량 증가로 중물 수확기 가격은 작년 동기대비 약세를 나타낼 전망이다.

### ■ 마른고사리 4월 수입량 작년대비 2배 증가

- 1~4월까지의 마른고사리 총 수입량은 501톤으로 작년대비 3% 감소하였으나, 4월에는 119톤이 수입되어 작년 동기보다 수입량이 2배 증가하였다.

### ■ 곰취 중물 생산량 작년보다 증가할 전망

- 이상저온과 일조량 부족에 따른 작황부진에도 불구하고 금년 재배면적 증가로 곰취 중물 생산량은 작년보다 증가할 것으로 전망된다.

### ■ 곰취 중물 가격 작년대비 약보합세 전망

- 곰취 중물 생산량은 작년보다 증가할 것으로 전망되나, 구제역 확산 우려로 지역별 산채 축제가 취소됨에 따라 소비량은 감소할 것으로 보여 가격은 작년대비 약보합세를 나타낼 전망이다.

단 신		국산 고사리와 중국산 고사리 비교	
구분	국산 고사리	중국산 고사리	
특징	<ul style="list-style-type: none"> <li>• 줄기의 절단면이 불규칙하다.</li> <li>• 줄기가 짧고 가늘다.</li> <li>• 줄기 윗부분에 잎이 많다.</li> <li>• 색깔이 연한 갈색이고 털이 적다</li> </ul>	<ul style="list-style-type: none"> <li>• 줄기의 절단면이 매끈하다.</li> <li>• 줄기가 길고 굵다.</li> <li>• 줄기 윗부분에 잎이 적다.</li> <li>• 색깔이 진한 갈색이고 털이 많다</li> </ul>	
사진			

자료: 국립농산물품질관리원

### 5~6월의 기상

기상청(www.kma.go.kr), 2010년 5월 3일 발표

<기압계 전망>

5월 중순과 하순의 기온과 강수량은 평년과 비슷하겠음. 남쪽 기압골의 영향으로 한두 차례 많은 비가 오겠음. 6월 상순에는 이동성고기압의 영향을 주로 받겠으며, 남서기류가 유입되면서 일시적으로 고온현상이 나타날 때가 있겠음. 기온은 평년보다 높겠고, 강수량은 평년과 비슷하겠음.

<순별 평균기온 및 강수량>

단위: °C, mm

		서울	강릉	대전	대구	전주	광주	부산	제주
5월하순	최고기온	24.5	23.8	25.5	26.7	25.8	25.6	22.7	22.5
	최저기온	14.4	14.1	13.5	14.3	13.8	14.1	15.2	15.3
	강수량	25.5	26.5	23.4	16.6	22.2	17.0	29.2	19.7
6월상순	최고기온	25.8	24.4	26.5	27.5	26.7	26.6	23.5	23.8
	최저기온	16.1	15.6	15.5	16.4	15.8	16.0	16.6	16.7
	강수량	35.0	34.8	44.4	37.7	51.3	49.2	62.2	33.5

주: 강수량은 평년값임(1971 ~ 2000년)