

**2010년 5월호**  
**임업관측(산채) 결과(案)**

**2010. 4. 9(금)**

## 종합 전망

### ■ 고사리 초물 가격 작년대비 강보합세 전망

- 금년 고사리 생산량은 재배면적의 증가로 작년보다 증가할 것으로 전망되나, 작년산 고사리의 재고량 부족과 초물 수확시기 지연으로 초물 가격은 작년 동기대비 강보합세를 나타낼 전망이다.

### ■ 마른고사리 수입량 작년보다 28% 감소

- 1~3월까지의 마른고사리 총 수입량은 302톤으로 작년대비 28% 감소하였으며, 대부분 중국으로부터 수입되었다. 한편 3월에는 84톤이 수입되면서 작년 동기보다 수입량이 크게 증가하였다.

### ■ 곰취 생산량 작년보다 증가할 전망

- 재배면적과 단위당 수확량 증가로 금년 곰취 생산량은 작년보다 증가할 전망이다. 그러나 첫 출하시기는 겨울철 추위로 인하여 작년보다 다소 늦어질 것으로 예상된다.

### ■ 곰취 초물 가격 작년보다 다소 높을 전망

- 금년 생산량이 작년보다 증가할 것으로 전망되나, 첫 수확시기가 늦어짐에 따라 초물 가격은 작년보다 다소 높을 것으로 전망된다. 곰취는 대부분 인터넷, 전화 등 직거래 방식을 통해 유통되고 있는 것으로 나타났다.

## 고사리 초물 가격 작년대비 강보합세 전망

### 산지재배동향 및 전망

#### ■ 고사리 생산량 작년대비 증가 전망

- 금년 고사리 재배면적은 작년대비 5.1% 증가할 것으로 전망된다. 지역별로는 경남이 3.5%, 전북 8.1%, 전남이 5.4% 증가할 것으로 조사되었다.

#### ■ 고사리 작년대비 재배면적 변화

단위 : %

구 분	전 체	경 남	전 남	전 북
작년대비	5.1	3.5	8.1	5.4

주 : 주산지 표본임가 및 지역자문위원 조사치(3월 23일~3월 31일)

- 현재까지 고사리의 생육상황은 잦은 눈과 낮은 기온으로 전반적으로 작년수준을 유지할 것으로 예상된다. 특히 가장 많은 생산이 되고 있는 경남지역의 생육상황이 좋지 않은 것으로 조사되었으며, 첫 출하시기도 10~15일 정도 지연될 전망이다.

#### ■ 고사리 작년대비 생육상황

단위 : %

구 분	좋 음	작년수준	나쁨
전 체	15.4	68.1	16.5
경 남	12.1	66.7	21.2
전 남	16.7	77.2	11.1
전 북	22.2	66.7	11.1

주 : 주산지 표본임가 및 지역자문위원 조사치(3월 23일~3월 31일)

- 고사리의 3.3㎡당 평균수확량은 생고사리의 경우 1.5~2kg이며 금년 수확량은 작년대비 3.9% 증가할 것으로 전망된다. 이는 현재까지 생육상황이 다소 부진하지만 가뭄피해가 있었던 작년보다는 수확량이 증가할 것으로 예상되기 때문이다.

■ 고사리 작년대비 예상단수 변화

단위 : %

구 분	전 체	경 남	전 남	전 북
작년대비	3.9	1.5	8.1	4.8

주 : 주산지 표본임가 및 지역자문위원 조사치(3월 23일~3월 31일)

■ 고사리 농협 계통출하 비율 가장 높아

- 고사리는 75.9% 농협을 통해 계통출하되고 있으며, 17.7%는 급식업체, 식당 등으로 직거래 되고 있는 것으로 나타났다.
- 고사리는 국거리, 나물, 비빔밥 등에 재료로 사용되고 있으며, 대부분 유통기간을 고려하여 마른고사리 형태로 유통되고 있다.

■ 고사리 유통경로별 비율

단위 : %

구 분	농협	직거래	현장판매	산지수집상	기타	계
전 체	75.9	17.7	1.2	3.3	1.8	100.0
경 남	93.9	6.1	-	-	-	100.0
전 남	70.6	23.5	-	5.9	-	100.0
전 북	37.1	40.0	5.7	8.6	8.6	100.0

주 : 주산지 표본임가 및 지역자문위원 조사치(3월 23일~3월 31일)

# 가격동향 및 전망

## ■ 고사리 가격 작년대비 3.3% 상승

- 작년 봄가뭄으로 인해 고사리 생산량이 감소하면서 금년 1~3월의 고사리 가격은 전반적으로 높게 나타났다.
- 4월 마른고사리 생산지 가격은 56,030원/kg으로 작년 동기보다 3.3%, 평년 동기보다는 19.6% 상승하였다.
- 생산지가격이 상승함에 따라 4월 소비지가격도 85,000원/kg으로 작년 동기보다 작년 동기보다 9.7%, 평년 동기보다는 19.5% 높은 수준을 유지하고 있다.

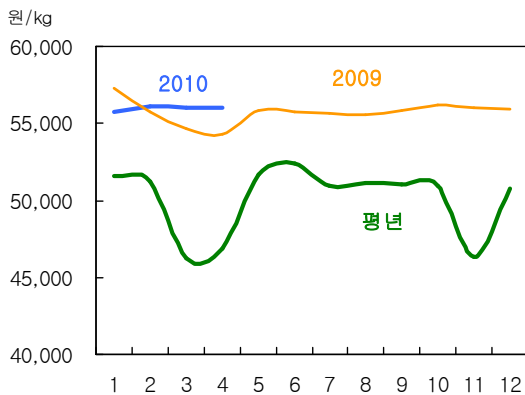
### ■ 월별 마른고사리 가격동향(상품)

		단위 : 원/kg											
구분		1월	2월	3월	4월	5월	6월	7월	8월	9월	10월	11월	12월
생 산 지	2010	55,715	56,150	56,030	56,030								
	2009	57,266	55,737	54,655	54,260	55,792	55,744	55,690	55,583	55,866	56,190	56,015	55,952
	평년	51,562	51,182	46,243	46,854	51,700	52,397	50,938	51,165	51,036	50,947	46,375	50,768
소 비 지	2010	79,750	85,077	83,452	85,000								
	2009	70,180	75,446	77,500	77,500	77,500	77,133	77,323	77,231	78,972	78,153	77,917	79,558
	평년	70,903	72,875	71,808	71,127	70,296	71,120	71,161	71,293	73,521	72,759	72,769	71,323

주 : 평년가격은 '05년 1월~'09년 12월의 월별 최대, 최소를 제외한 평균가격임. 4월 가격은 1일~5일까지의 평균가격임.

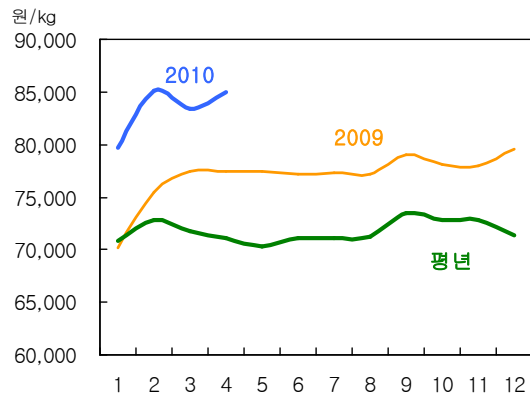
자료 : 산림조합중앙회.

### ■ 마른고사리 생산지 가격동향(상품)



자료 : 산림조합중앙회.

### ■ 마른고사리 소비지 가격동향(상품)



## ■ 마른고사리 초물 가격 작년대비 강보합세 전망

- 작년 고사리 생산량 감소로 재고량이 부족한 가운데 금년 생산량이 증가할 것으로 전망되나, 낮은 기온으로 인해 초물 수확시기가 다소 늦어질 것으로 전망되어 4월 중순 이후 가격은 작년보다 높을 것으로 전망된다.

## 수입 동향

## ■ 마른고사리 수입량 작년보다 28% 감소

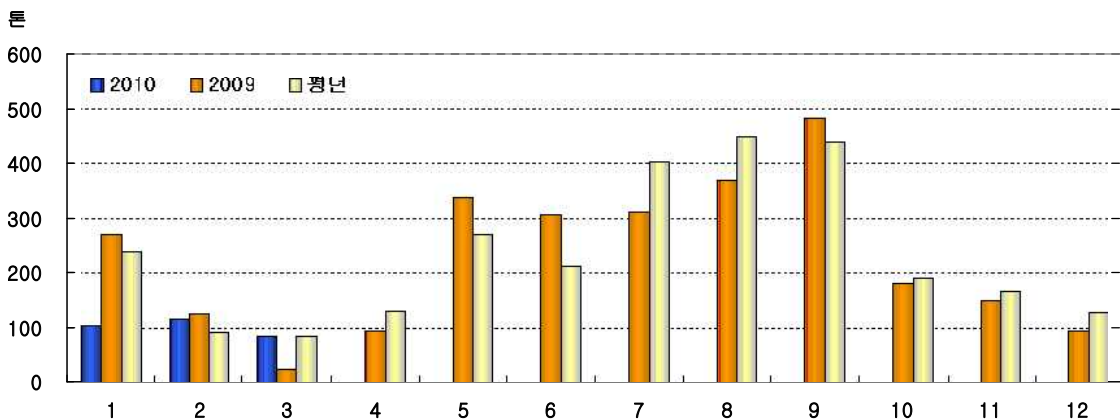
- 1~3월까지의 마른고사리 총 수입량은 302톤으로 작년대비 28% 감소하였으며, 대부분 중국으로부터 수입되었다. 한편 3월에는 84톤이 수입되면서 작년 동기보다 수입량이 크게 증가하였다.

### ■ 월별 마른고사리 수입실적

단위 : 천달러, 톤

구분	1월	2월	3월	4월	5월	6월	7월	8월	9월	10월	11월	12월	합계	
2010	금액	642	649	482									1,773	
	중량	104	114	84									302	
2009	금액	1,768	802	122	559	2,040	1,820	1,987	2,475	3,320	1,132	992	601	17,618
	중량	271	126	23	94	337	306	311	368	481	181	150	94	2,742
평년	금액	1,505	564	520	778	1,675	1,317	2,741	3,385	2,904	1,332	1,146	874	18,741
	중량	238	91	83	129	270	213	403	449	439	190	167	128	2,800

자료 : 한국무역협회(www.kita.net), 관세청(www.customs.go.kr)



자료 : 한국무역협회(www.kita.net), 관세청(www.customs.go.kr)

# 곰취 초물 수확기가격 작년대비 소폭 상승할 듯

## 산지재배동향 및 전망

### ■ 작년대비 생산량 증가 전망

- 금년 곰취 재배면적은 작년대비 8.9% 증가한 것으로 조사되었다. 특히 강원지역은 지자체의 신활력사업 추진으로 전년보다 11.8% 증가한 것으로 나타났다.

#### ■ 곰취 작년대비 재배면적 변화

단위 : %

구 분	전 체	강 원	경 남
작년대비	10.2	11.8	4.4

주 : 주산지 표본임가 및 지역자문위원 조사치(3월 23일~3월 31일)

- 현재까지 곰취의 생육상황은 겨울철 추위에도 불구하고 잦은 눈과 비로 습도가 유지됨에 따라 전년 동기보다 좋은 것으로 나타났다. 그러나 첫 출하시기는 작년보다 다소 늦어질 것으로 조사되었다.

#### ■ 곰취 작년대비 생육상황

단위 : %

구 분	좋 음	작년수준	나쁨
전 체	26.3	62.2	11.5
강 원	23.6	69.2	7.2
경 남	36.4	36.4	27.3

주 : 주산지 표본임가 및 지역자문위원 조사치(3월 23일~3월 31일)

- 곰취의 3.3㎡당 수확량은 평균 생곰취의 경우 2.5~3.5kg 수준이며, 금년 수확량은 작년대비 9.5% 증가할 것으로 전망된다. 이는 곰취가 소득작목으로 작년, 재작년에 신규 식재된 면적이 많아 금년부터 수확량이 증가할 것으로 예상되기 때문이다.

■ 곱취 작년대비 예상단수 변화

단위 : %

구 분	전 체	강 원	경 남
작년대비	9.5	9.1	10.8

주 : 주산지 표본임가 및 지역자문위원 조사치(3월 23일~3월 31일)

■ 곱취 직거래 비중 가장 높아

- 곱취는 대부분 인터넷, 전화 등 직거래를 통해 유통되고 있는 것으로 나타났다으며, 농협의 유통비율은 작년보다 증가할 것으로 조사되었다.
- 곱취는 쌈채 또는 장아찌 등으로 소비됨에 따라 1kg 또는 4kg 등 소포장 형태로 직거래 방식을 통해 유통되고 있으며, 도매시장 등을 통한 거래는 거의 이루지지 않고 있다.
- 이러한 유통형태로 인하여 시장가격 형성이 어려우며, 임업인 조직체의 의사결정에 의해 소비자 가격이 형성되고 있다.

■ 곱취 유통경로별 비율

단위 : %

구 분	농협	직거래	현장판매	산지수집상	기타
전 체	21.0	65.6	5.5	4.0	3.9
강 원	24.3	63.6	2.0	5.1	5.0
경 남	9.1	72.7	18.2	-	-

주 : 주산지 표본임가 및 지역자문위원 조사치(3월 23일~3월 31일)

**가격 동향 및 전망**

■ 금년 3~4월 곱취 가격 작년 동기보다 높아

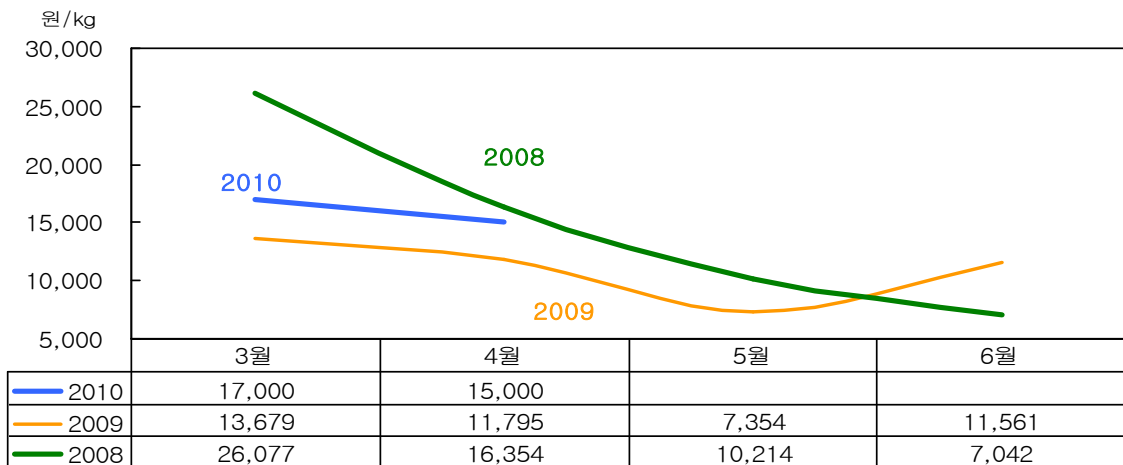
- 이상기온과 잦은 눈으로 금년 3월 곱취 가격은 17,000원/kg으로 작년 동기보다 24.3% 높았으며, 4월에도 초물 수확이 지연되면서 15,000원/kg으로 강세가 지속되었다.



## ■ 금년 초물 가격 작년보다 다소 높을 전망

- 금년 곰취 전체 생산량은 작년보다 증가할 것으로 전망되나, 친환경재배로 매년 수요가 증가하고 있으며, 초물 수확이 다소 늦어짐에 따라 초물 수확기 가격은 지역 및 유통경로에 따라 차이가 있겠으나, 작년보다 다소 높은 8,500~13,000원/kg으로 전망된다.

### ■ 월별 생곰취 가격동향(상품)



주 : 생곰취 가격동향은 일일거래가격을 월평균한 가격임.



자료 : 경동시장

## 단 신

## 지역별 산나물 축제

- |   |   |
|---|---|
| <ul style="list-style-type: none"> <li>○ 제6회 진동계곡마을 산나물축제                     <ul style="list-style-type: none"> <li>- 주최: 인제군 진동리 산나물축제추진위원회</li> <li>- 일시: 2010년 5월 22일 ~ 23(2일간)</li> </ul> </li> <br/> <li>○ 2010 양구곰취축제                     <ul style="list-style-type: none"> <li>- 주최: 양구군, 양구곰취연합회</li> <li>- 일시: 2010. 5. 15 ~ 5. 17(3일간)</li> </ul> </li> </ul> | <ul style="list-style-type: none"> <li>○ 제6회 영양산나물 축제                     <ul style="list-style-type: none"> <li>- 주최: 영양군/영양군축제추진위원회</li> <li>- 일시: 2010년 5월 21일 ~ 23(3일간)</li> </ul> </li> <br/> <li>○ 양평 용문산 산나물축제                     <ul style="list-style-type: none"> <li>- 주최: 양평군</li> <li>- 일시: 2010. 5. 14 ~ 5. 16(3일간)</li> </ul> </li> </ul> |
|---|---|

### 곰취와 곤달비 비교

학명	곰취( <i>Ligularia fischeri</i> )	곤달비( <i>Ligularia stenocephala</i> )
잎 길이	13.6cm	7.5cm
잎 너비	18.5cm	9.6cm
잎 넓이	271cm <sup>2</sup> /매	88cm <sup>2</sup> /매
잎 모양	잎자루와 잎의 연결부위 둥근모양	잎자루와 연결부위 각진 모양
잎자루	잎자루 전체에 흠이 있고 자주빛	둥근모양이며 녹색
번식방법	종자, 포기 번식 가능	포기번식
사진		

## 4~5월의 기상

### 기상청(www.kma.go.kr), 2010년 4월 2일 발표

#### <기압계 전망>

4월 중순에는 이동성고기압과 기압골의 영향을 받겠으며, 기온과 강수량은 평년과 비슷하겠음. 남쪽을 지나는 기압골의 영향으로 남해안 지방에는 한 차례 많은 비가 오겠음. 하순에는 이동성고기압의 영향을 주로 받아 기온은 평년보다 높겠고, 강수량은 평년보다 적겠음. 5월 상순에는 기압골의 영향으로 남서기류가 유입되어 기온은 평년보다 높겠음. 강수량은 평년과 비슷하겠고, 남부지방을 중심으로 한 차례 많은 비가 오겠음.

<순별 평균기온 및 강수량>

단위: °C, mm

		서울	강릉	대전	대구	전주	광주	부산	제주
4월중순	최고기온	17.7	17.6	19.1	20.0	19.2	19.2	17.7	17.3
	최저기온	7.2	7.5	6.2	7.8	6.6	7.1	9.7	9.7
	강수량	26.4	25.9	30.6	28.4	31.4	32.2	45.3	27.8
4월하순	최고기온	19.9	20.0	21.5	22.6	21.7	21.6	19.5	19.1
	최저기온	9.5	9.9	8.6	10.0	9.1	9.5	11.5	11.5
	강수량	29.1	25.8	28.8	23.6	26.6	32.8	50.9	33.7
5월상순	최고기온	21.3	21.2	22.4	23.7	22.8	22.4	20.4	20.3
	최저기온	10.9	11.2	10.0	11.4	10.5	10.7	12.8	12.6
	강수량	36.3	26.7	33.8	29.9	34.6	42.2	64.0	32.8

주 : 강수량은 평년값임(1971 ~ 2000년)