

2012년 5월호
임업관측(대추) 결과

2012. 4. 10(화)



산림정책연구부

산지동향 및 전망

■ 대추 재배면적 작년보다 증가할 것으로 나타나

- 경남지역 주산지인 밀양에서는 관리가 어려운 산간지역 과원에 대한 폐원이 대부분 진행된 상황이며, 대규모의 신규식재나 폐원이 없는 것으로 조사되어 작년과 비슷할 것으로 전망된다.
- 경북지역 주산지 중 경산은 재배면적이 작년과 비슷하며, 청도와 군위는 소폭 증가할 것으로 조사되었다.
- 충북지역은 표본임가의 경우 재배면적 감소의향이 있는 것으로 나타났으나, 보은군에 따르면 신규재배 신청면적이 40ha를 넘는 것으로 나타나 올해 충북지역의 대추 재배면적은 늘어날 것으로 예상된다. 보은지역은 타 주산지와는 달리 직거래 비중이 높고 생대추 판매가 많아 가격이 안정적이기 때문인 것으로 판단된다.
- 작년대비 대추 재배면적 변화

단위 : %

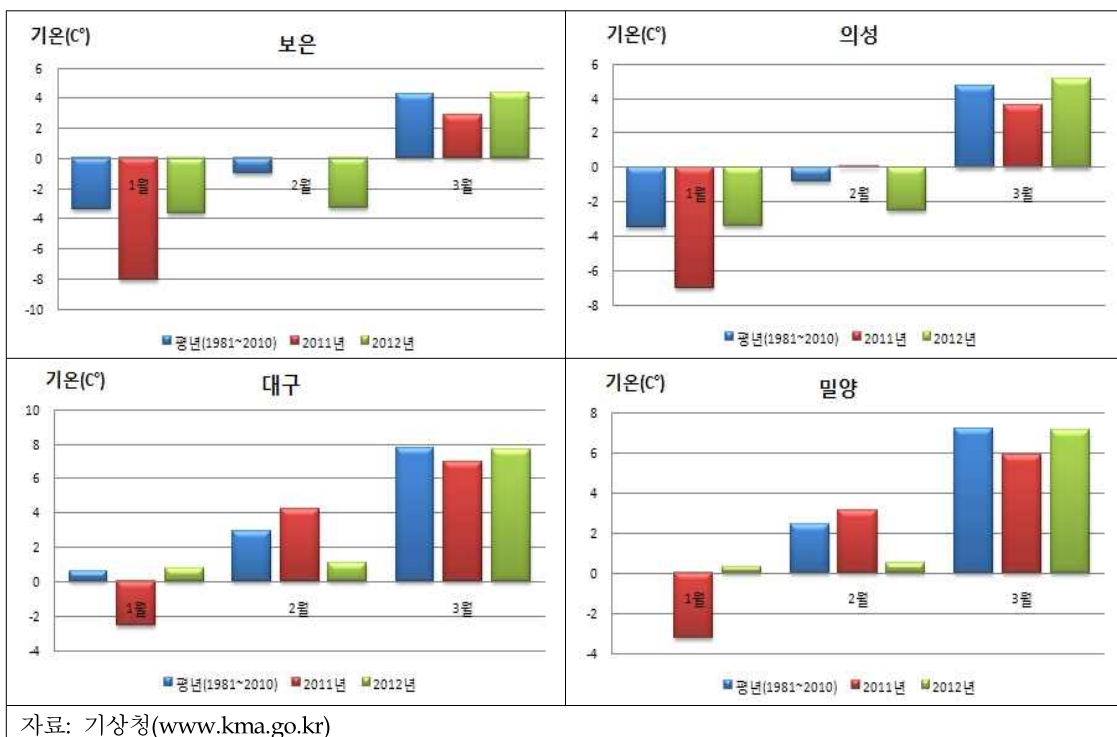
구 분	증가	작년수준유지	감소
경남	3.3	92.2	4.5
경북	4.5	92.4	3.1
충북	1.3	92.6	6.1
합계	1.8	91.0	7.2

주: 주산지 표본임가 및 중앙자문위원 조사지(3월 26일~3월 30일)

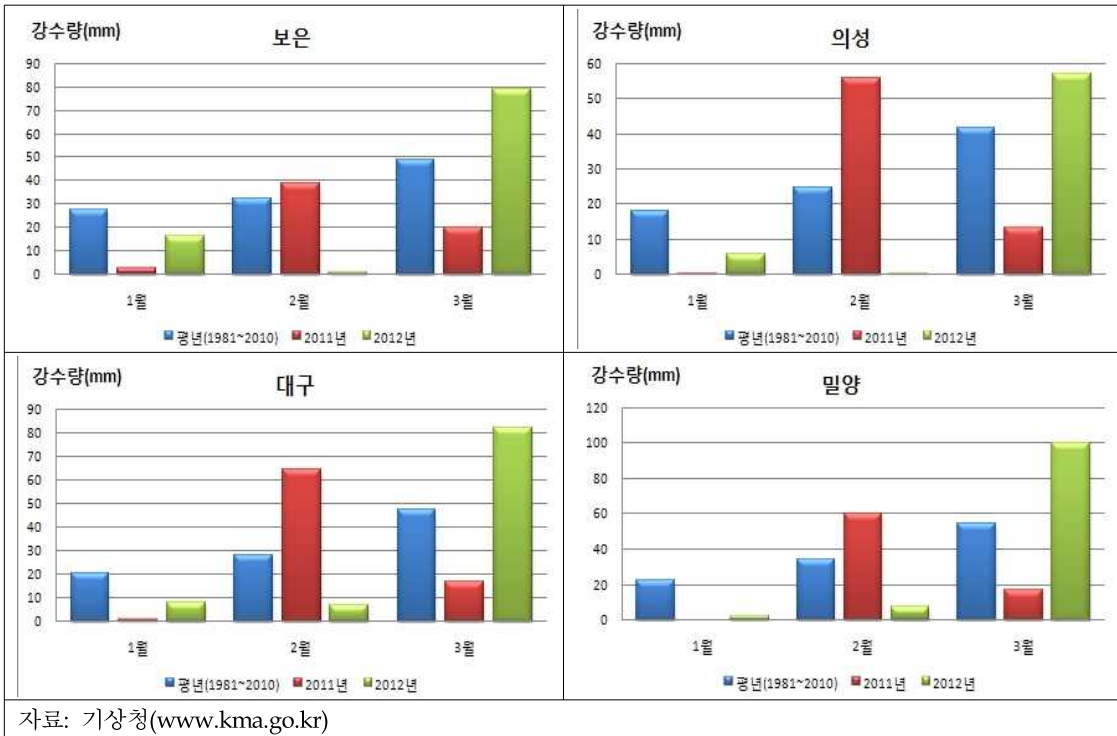
■ 겨울 기상피해 거의 없으며, 발아 및 개화시기 작년보다 늦을 듯

- 대부분의 주산지에서 겨울에 동해가 거의 나타나지 않은 것으로 조사되었다.
- 봄철 꽃눈 냉해를 입지 않도록 4월 기상변화에 대한 주의가 필요하다.
- 2월 주산지의 평균기온은 작년보다 낮고 강수량도 적었다. 3월에는 기온과 강수량 모두 작년수준 이상으로 회복되었으나, 4월 초 다시 작년보다 평균기온이 낮았던 것으로 조사되었다.
- 올해 대추나무의 발아 및 개화 시기는 평균기온, 강수량, 일조시간 등 전반적인 기상여건을 고려하였을 때 작년보다 2~3일 늦을 것으로 전망된다.

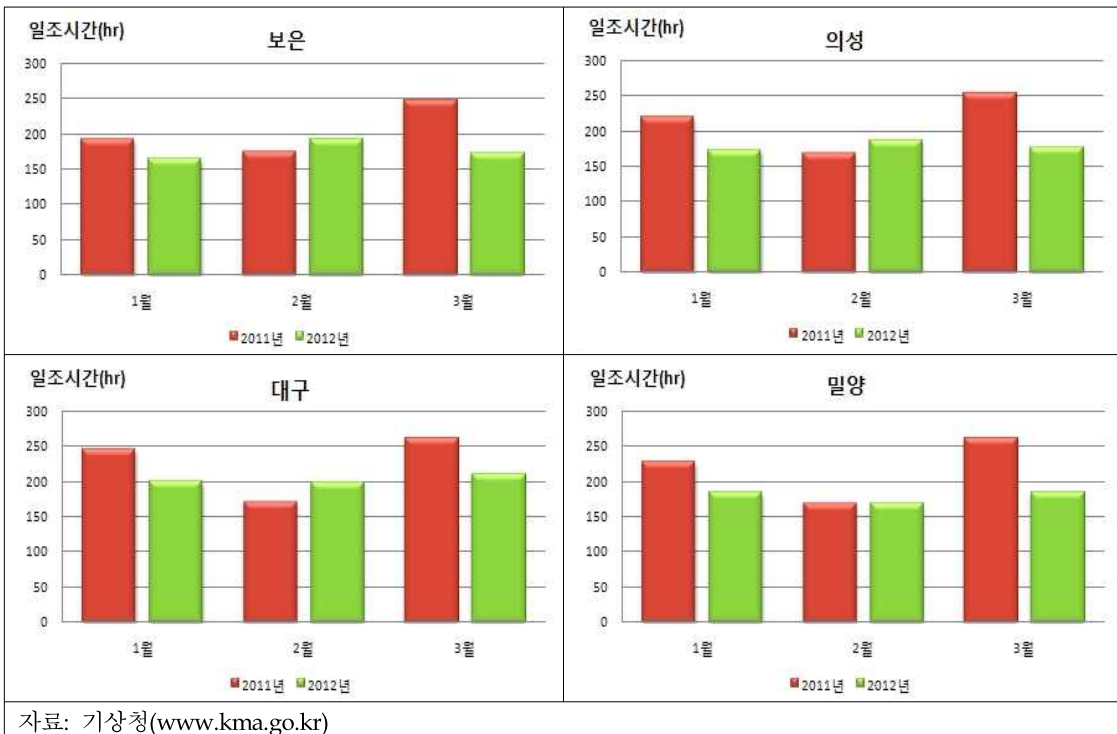
● 주산지 1~3월 평균 기온



• 주산지 1~3월 평균 강수량



• 주산지 1~3월 평균 일조시간



가격동향 및 전망

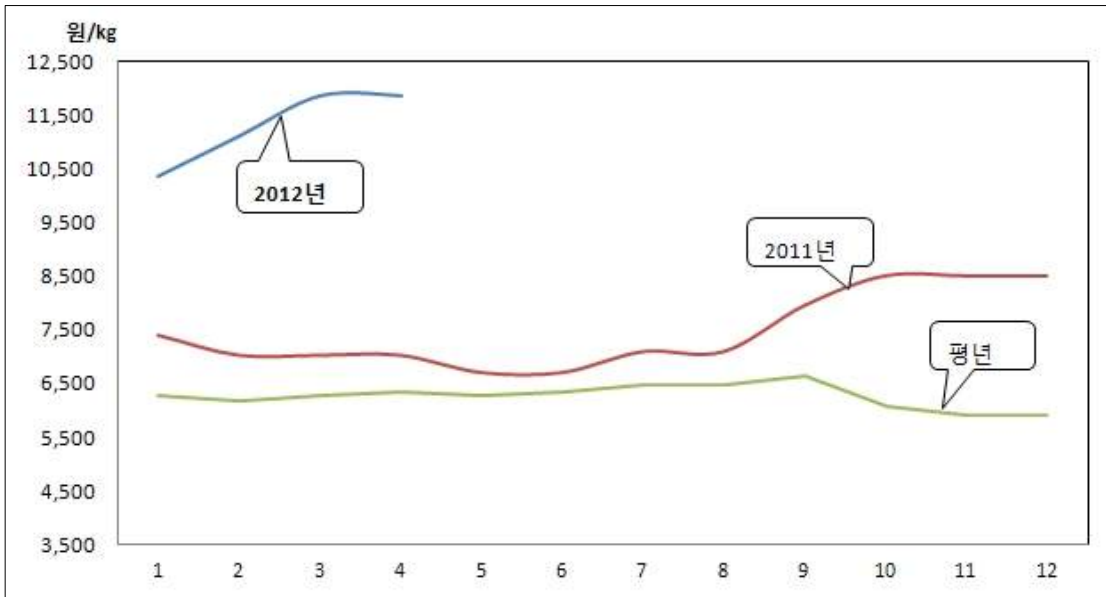
■ 건대추 도매가격 작년대비 상승

- 생산량 감소로 지난해 말 높게 형성되었던 건대추 가격은 재고의 소진으로 올해 초 계속 상승세를 보였으나 4월 이후 더 이상의 가격상승은 없는 것으로 조사되었다.
- 현재 형성되어 있는 가격은 2004년 이후 가장 높은 수준이다.
- 월별 등급별 건대추 평균 도매가격

단위 : 원/kg

구분	연도	1월	2월	3월	4월	5월	6월	7월	8월	9월	10월	11월	12월
상품 (특초)	2012	10,370	11,111	11,852	11,852								
	2011	7,407	7,037	7,037	7,037	6,719	6,719	7,104	7,104	7,954	8,500	8,500	8,500
	평년	6,265	6,191	6,262	6,336	6,272	6,346	6,489	6,489	6,628	6,070	5,922	5,922

주: 평년가격은 '07년 1월~'11년 12월의 평균가격이고, 4월 가격은 4월 6일까지의 평균 가격임.
 자료: 경동시장



자료: 경동시장

■ 5월 이후 건대추 가격 강보합세 전망

- 최근 건대추 가격이 높아 수요가 위축되는 경향이 있다.
- 5월 이후 건대추 가격은 수요 감소라는 가격하락 요인에도 불구하고 재고 부족으로 소폭 상승할 것으로 전망된다.

수출입 동향 및 전망

■ 건대추 수입량 증가세 보여

- 2011년 건대추 수입량은 69톤으로 2010년 10톤이 수입되었던 것에 비해 큰 폭으로 증가하였다. 또한 2009년 이후 수입이 없었던 냉동대추가 지난해 12월에 약 23톤 수입되었다.(냉동대추는 생대추상태로 판매되지 않고 국내에서 건조과정을 거쳐 판매됨)
- 올해는 2월까지 지난해 전체 수입량보다도 많은 78톤의 건대추가 수입된 것으로 조사되었다.

■ 재고량 부족으로 건대추 수입 이어질 듯

- 건대추 수입은 분기별로 MMA물량 내에서 입찰이 이루어지고 있으며, 이행이 안 되었거나 남는 물량은 다음 분기로 넘어간다.
- 국내산 건대추 재고 부족으로 4월 실시되는 2/4분기 입찰에도 다수의 업체들이 참여할 것으로 보여 건대추 수입은 MMA물량 내에서 당분간 이루어질 것으로 전망된다.

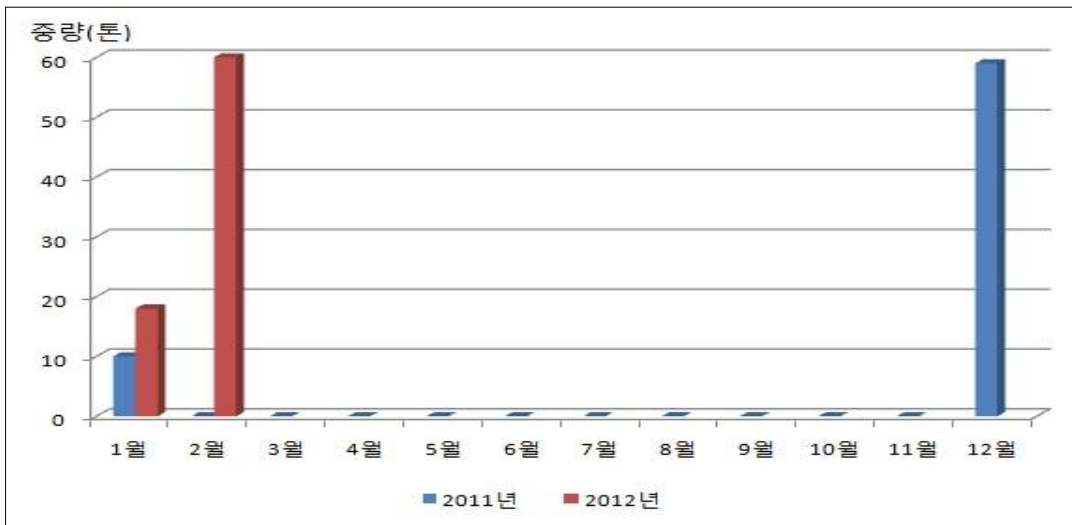
• 건대추 월별 수입실적

단위 : 천USD, 톤

구분		1월	2월	3월	4월	5월	6월	7월	8월	9월	10월	11월	12월	합계
2012년	금액	34	92	-	-	-	-	-	-	-	-	-	-	126
	중량	18	60	-	-	-	-	-	-	-	-	-	-	78
2011년	금액	18	-	-	-	-	-	-	-	-	-	-	97	-
	중량	10	-	-	-	-	-	-	-	-	-	-	59	69
2010년	금액	-	-	10	-	-	-	-	-	-	-	-	-	10
	중량	-	-	10	-	-	-	-	-	-	-	-	-	10

자료 : 한국무역협회(www.kita.net)

• 건대추 월별 수입실적(중량)



자료: 한국무역협회(www.kita.net)

종합 전망

■ 대추 재배면적 작년보다 증가할 전망

- 올해 대추 주산지 재배면적은 보은지역의 신규 재배면적 증가의 영향으로 작년보다 늘어날 것으로 전망된다.

■ 발아 및 개화시기 작년보다 2~3일 늦을 듯

- 올해 대추나무의 발아 및 개화 시기는 평균기온이나 강수량 등 전반적인 기상여건을 고려하였을 때 작년보다 2~3일 가량 늦을 것으로 전망된다.

■ 5월 이후 건대추 가격 4월보다 강보합세 전망

- 4월 건대추 가격은 작년 동월대비 강세이다.
- 5월 이후 가격은 수요 감소라는 가격하락 요인에도 불구하고 재고 부족으로 소폭 상승할 것으로 전망된다.

■ 건대추 수입 재고량 부족으로 지속 전망

- 건대추 수입은 국내산 건대추 재고 부족으로 최소시장접근물량인 259.5톤 내에서 당분간 이루어질 것으로 전망된다.

4~6월의 기상

■ 날씨 전망 (4월 ~ 6월)

- (4월) 이동성 고기압과 기압골의 영향을 주로 받아 기온 변화가 큰 가운데 상순과 하순에는 다소 쌀쌀하겠으나 중순에는 기온이 높겠음. 기온은 평년보다 낮겠음. 기압골의 영향으로 비가 자주 내려 강수량은 평년보다 많겠음.
- (5월) 이동성 고기압의 영향으로 맑고 건조하겠으나 동해안 지방은 북동기류의 영향으로 흐린 날이 많겠음. 기온과 강수량은 평년과 비슷하겠음.
- (6월) 이동성 고기압의 영향으로 맑은 날이 많겠으나 발달하는 기압골의 영향으로 많은 비가 내릴 때가 있겠음. 기온과 강수량은 평년과 비슷하겠음.

■ 지역별 예보 (4월 ~ 6월)

지역	기간			평균기온			강수량		
	4월	5월	6월	4월	5월	6월	4월	5월	6월
전국 (제주도, 북한 제외)	11~14℃보다 낮음	16~19℃와 비슷함	19~23℃와 비슷함	58~162mm와 비슷함	70~190mm와 비슷함	106~268mm와 비슷함			
서울·인천·경기	11~13℃보다 낮음	16~18℃와 비슷함	20~22℃와 비슷함	58~67mm와 비슷함	98~109mm와 비슷함	112~133mm와 비슷함			
강원도 영서	11~12℃보다 낮음	16~17℃와 비슷함	20~22℃와 비슷함	61~67mm와 비슷함	94~105mm와 비슷함	118~141mm와 비슷함			
강원도 영동	12~13℃보다 낮음	16~18℃와 비슷함	19~21℃와 비슷함	64~69mm와 비슷함	87~96mm와 비슷함	116~121mm와 비슷함			
대전·충청남도	11~12℃보다 낮음	16~17℃와 비슷함	21~22℃와 비슷함	61~76mm보다 많음	86~105mm와 비슷함	133~173mm와 비슷함			
충청북도	11~13℃보다 낮음	17~18℃와 비슷함	21~23℃와 비슷함	67~76mm보다 많음	85~102mm와 비슷함	144~159mm와 비슷함			
광주·전라남도	12~13℃와 비슷함	17~18℃와 비슷함	21~22℃보다 높음	69~120mm보다 많음	89~147mm보다 많음	173~243mm와 비슷함			
전라북도	11~13℃와 비슷함	17~18℃와 비슷함	21~23℃보다 높음	74~77mm보다 많음	89~95mm와 비슷함	150~168mm와 비슷함			
부산·울산·경상남도	12~14℃와 비슷함	17~18℃와 비슷함	21~22℃보다 높음	74~162mm보다 많음	95~190mm보다 많음	169~268mm와 비슷함			
대구·경상북도	12~14℃보다 낮음	16~19℃와 비슷함	19~23℃와 비슷함	61~83mm보다 많음	70~110mm와 비슷함	106~165mm와 비슷함			
제주도	14~15℃와 비슷함	18~19℃와 비슷함	22~22℃보다 높음	90~175mm와 비슷함	96~206mm보다 많음	181~277mm와 비슷함			