

2010년 5월호
임업관측(대추) 결과(案)

2010. 4. 9(금)

산지동향 및 전망

■ 대추 재배면적 작년대비 소폭 증가

- 대추 재배지의 성목 비율은 작년보다 증가하였고 재배 면적도 다소 증가하였으나 대부분 보식위주의 식재가 이루어져 재배면적의 증가폭이 크지 않은 것으로 나타났다.
- 주산지 임가의 경우 노동력 부족, 생산성 저하 등으로 신규식재는 많이 이루어지지 않아 대부분 작년 수준의 재배면적을 유지하는 것으로 나타났다.
 - 작년대비 대추 재배면적 변화

단위 : %

구 분	증가	작년수준유지	감소
계	19	70	11
경 북	15	72	13
경 남	24	73	3
충 북	1	93	6

주 : 주산지 표본임가 및 지역자문위원 조사치(3월 24일~4월 5일)

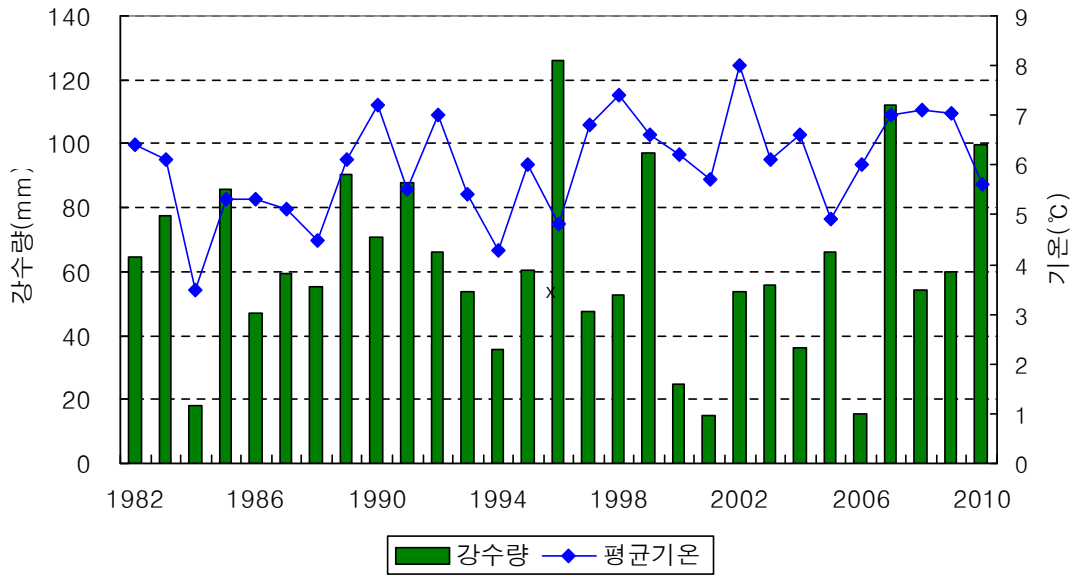
■ 대추나무 생육상황은 작년과 비슷할 듯

- 봄철 대추나무 생육을 위한 기상여건은 잦은 강우 및 일조량 부족 등 좋지 않은 것으로 나타났다.
- 굵기가 작고 짧은 나무에서는 피해가 많을 것으로 예상되지만 기상피해 여부 및 정도는 잎이 생성되는 시점인 4월 중순 이후까지 추이를 보아야하므로 세심한 주의가 요구된다.

■ 발아 및 개화시기 작년보다 늦을 듯

- 대추나무의 발아 및 개화시기는 지난 3월 평년에 비해 잦은 눈, 비, 일조량 부족 등 기상여건의 변화로 작년보다 늦을 것으로 예상된다.
- 과실의 발육이 늦어짐에 따라 미성숙과가 발생할 가능성이 높을 것으로 보인다.

■ 전국 3월 기후특성(1982~2010)



■ 평년대비 기상요소 값

요소(전국)	2010년	평년값	1973년 이후 순위
평균기온(°C)	5.6	5.6	-
일 최저기온 0°C미만일수(일)	11.8	14.5	-
강수량(mm)	99.5	61.2	최고 3위
강수일수(일)	14.3	8.0	최고 1위
일조시간(hr)	125.1	206.1	최저 1위

주 : 평년값은 1971년~2000년 3월의 최대, 최소를 뺀 연산 기준 평균임.

자료 : 기상청(www.kma.go.kr)

가격동향 및 전망

■ 건대추 산지가격 작년대비 소폭 상승

- 올해 건대추 특품 산지가격은 작년 동기 대비 낮게 형성되었고 상품 및 중품의 산지가격은 다소 높게 형성되었다.
- 이것은 작년 특품 출하량이 소폭 증가한데 비해 상품과 중품의 출하량이 감소하였기 때문이다.
- 3월~4월 초 건대추 상품 산지가격은 2009년 건대추의 출하량 감소로 인해 전월대비 8% 상승하였다.
- 4월 중순 이후 건대추 상품의 산지가격은 재고량이 많아 현재 수준을 유지할 것으로 보이나 작년에 비해서는 소폭 상승할 것으로 보인다.

■ 월별 등급별 건대추 산지 평균 도매가격

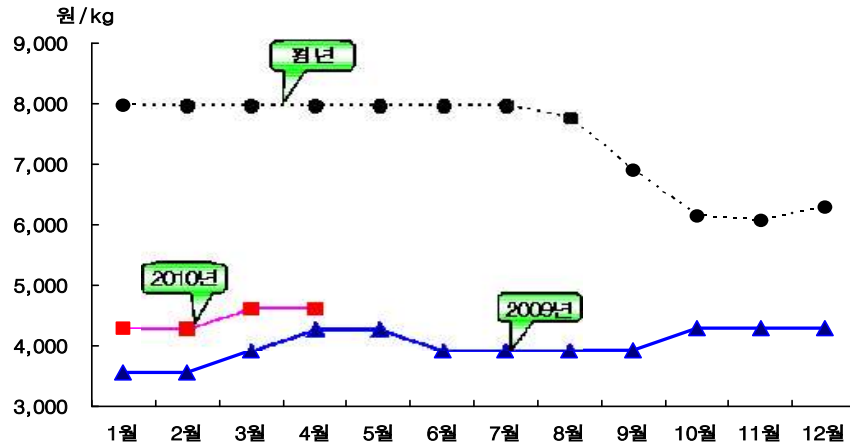
단위 : 원/kg

구 분	연도	1월	2월	3월	4월	5월	6월	7월	8월	9월	10월	11월	12월
특품 (별초)	2010	7,857	7,857	7,857	7,857	-	-	-	-	-	-	-	-
	2009	7,857	8,214	8,571	8,571	8,571	8,571	8,571	8,571	8,571	7,857	7,857	7,857
	평년	9,221	9,226	9,226	9,063	9,583	9,583	9,345	9,254	9,048	8,521	8,178	8,045
상품 (특초)	2010	4,286	4,286	4,643	4,643	-	-	-	-	-	-	-	-
	2009	3,571	3,571	3,929	4,286	4,286	3,929	3,929	3,929	3,929	4,286	4,286	4,286
	평년	7,971	7,976	7,976	7,976	7,976	7,976	7,976	7,775	6,905	6,154	6,081	6,292
중품 (상초)	2010	2,857	2,857	2,857	2,857	-	-	-	-	-	-	-	-
	2009	2,143	2,143	2,500	2,714	2,500	2,500	2,500	2,143	2,143	2,500	2,500	2,500
	평년	6,429	6,429	6,429	6,429	6,429	6,190	5,714	5,476	4,405	4,570	4,890	4,881

주 : 평년가격은 '05년 1월~'09년 4월의 월별 최대, 최소를 제외한 평균가격이고, 4월 가격은 4월 6일까지의 평균가격임.

자료 : 지역자문 및 중앙자문위원 조사치

■ 월별 건대추 평균 도매가격 동향(상품기준)



■ 건대추 수입 당분간 어려울 듯

- 2010년 최소시장접근물량(MMA)은 259.5톤이지만 3월에 수입된 건대추 수입량은 10톤인 것으로 나타났다.
- 4월 중순 이후 건대추 수입은 어려울 것으로 전망되는데 이는 2009년산 고품질 대추 재고량이 많고 수입산 대추의 가격이 국산 대추보다 높기 때문이다.

수출입 동향 및 전망

■ 건대추 수입 당분간 어려울 듯

- 2010년 최소시장접근물량(MMA)은 259.5톤이지만 3월에 수입된 건대추 수입량은 10톤인 것으로 나타났다.
- 4월 이후 건대추 수입은 어려울 것으로 전망되는데 이는 2009년산 고품질 대추 재고량이 많고 수입산 대추의 가격이 국산 대추보다 높기 때문이다. 이러한 추세는 당분간 지속될 것으로 보인다.

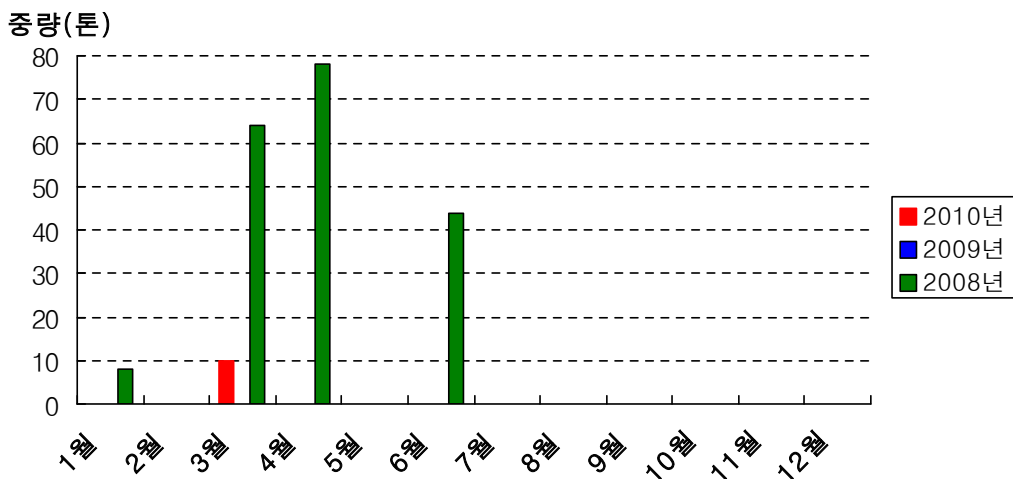
■ 월별 대추 수입실적

단위 : 천USD, 톤

구분		1월	2월	3월	4월	5월	6월	7월	8월	9월	10월	11월	12월	합계
생대추	2010년	금액	-	-	-	-	-	-	-	-	-	-	-	-
	중량	-	-	-	-	-	-	-	-	-	-	-	-	-
	2009년	금액	-	-	-	-	-	-	-	-	-	-	-	-
	중량	-	-	-	-	-	-	-	-	-	-	-	-	-
	2008년	금액	17	-	-	-	35	-	17	-	-	-	-	69
	중량	25	-	-	-	49	-	25	-	-	-	-	-	98
건대추	2010년	금액	0.05	-	5	-	-	-	-	-	-	-	-	-
	중량	0.12	0.01	10.01	-	-	-	-	-	-	-	-	-	10.14
	2009년	금액	-	-	-	-	-	-	-	-	-	-	-	-
	중량	0.01	0.01	-	-	-	-	-	-	-	-	-	-	-
	2008년	금액	10	-	69	104	-	57	-	0	-	0	0	240
	중량	8	-	64	78	-	44	-	0	-	0	0	0	194

자료 : 한국농촌경제연구원 OASIS(<http://oasis.krei.re.kr>), 산림조합중앙회(<http://www.nfcf.or.kr>)

■ 건대추 월별 수입실적(중량)



자료 : 한국농촌경제연구원 OASIS(<http://oasis.krei.re.kr>), 산림조합중앙회(<http://www.nfcf.or.kr>)

종합 전망

■ 재배면적 작년대비 소폭 증가

- 대추 재배면적은 작년대비 소폭 증가하였으나 대추 재배지 조성은 노동력 부족, 생산성 저하 등으로 대부분 보식위주로 이루어진 것으로 나타났다.

■ 발아 및 개화시기 작년보다 늦을 듯

- 발아 및 개화시기는 잦은 강우, 눈, 일조량 부족 등 기상여건의 변화로 봄철 생육조건이 작년보다 좋지 않아 작년보다 늦어질 것으로 보인다.

■ 건대추 산지가격 작년대비 소폭 상승 전망

- 4월 중순 이후 건대추 상품 산지가격은 재고량이 많아 현재 수준을 유지할 것으로 보이지만, 작년에 비해 소폭 상승할 것으로 전망된다.

■ 건대추 수입 당분간 어려울 듯

- 건대추 수입은 2009년산 고품질 대추 재고량이 많고 수입산 대추 가격이 국내산보다 높아 당분간 어려울 것으로 전망된다.

4~5월의 기상

기상청(www.kma.go.kr), 2010년 4월 2일 발표

<요약>

- 기온 : 평년(9~16℃)보다 높겠음. 4월 중순에는 평년과 비슷하겠으나 4월 하순과 5월 상순에는 평년보다 높겠음.
- 강수량 : 평년(73~204mm)과 비슷하겠음. 4월 중순에는 평년과 비슷하겠고, 하순에는 평년보다 적겠음. 5월 상순에는 평년과 비슷하겠음. 남쪽 기압골의 영향을 받아 남해안 지방을 중심으로 한두 차례 많은 비가 오겠음.

<기압계 전망>

- 4월에는 이동성고기압과 기압골의 영향을 주기적으로 받겠음. 기온은 평년보다 높겠으나 일시적인 대륙고기압의 영향으로 쌀쌀한 날씨를 보일 때가 있겠음. 강수량은 평년과 비슷하겠으며, 영동 산간지방에는 눈이 올 때가 있겠음. 남쪽을 지나가는 기압골의 영향으로 남해안 지방에는 두세 차례 많은 비가 오겠음.

<순별예보>

순 별	기 온	강수량
4월 중순	평년(6~14℃)과 비슷하겠음	평년(22~58mm)과 비슷하겠음
4월 하순	평년(9~16℃)보다 높겠음	평년(23~68mm)보다 적겠음
5월 상순	평년(11~17℃)보다 높겠음	평년(24~82mm)과 비슷하겠음

<순별 평균기온 및 강수량>

단위: ℃, mm

구 분		서울	강릉	대전	대구	전주	광주	부산	제주
4월 중순	최고기온	17.7	17.6	19.1	20.0	19.2	19.2	17.1	17.3
	최저기온	7.2	7.5	6.2	7.8	6.6	7.1	9.7	9.7
	강수량	26.4	25.9	30.6	28.4	31.4	32.2	45.3	27.8
4월 하순	최고기온	19.9	20.0	21.5	22.6	21.7	21.6	19.5	19.1
	최저기온	9.5	9.9	8.6	10.0	9.1	9.5	11.5	11.5
	강수량	29.1	25.8	28.8	23.6	26.6	32.8	50.9	33.7
5월 상순	최고기온	21.3	21.2	22.4	23.7	22.8	22.4	20.4	20.3
	최저기온	10.9	11.2	10.0	11.4	10.5	10.7	12.8	12.6
	강수량	36.3	26.7	33.8	29.9	34.6	42.2	64.0	32.8

주: 강수량은 평년값임(1971 ~ 2000년)

■ 대추나무 시비 및 살충제 살포 시기

- 대추나무 시비는 시기에 따라 휴면기에 사용하는 밑거름, 생육기간 중에 사용하는 웃거름으로 구분한다.
- 밑거름
 - 낙엽 후 석회, 붕소 등 미량원소를 사용한다.
 - 퇴비 등 지효성 유기질비료는 잎이 발아하기 전에 사용한다.
- 총체벌레에 의한 피해를 예방하기 위해 잎의 발아 전 살충제를 살포한다.

자료제공 : 신지식임업인 김영식(<http://daechui.puruemi.com>)