

생표고 가격 작년보다 상승 전망

※ 신규접종 의향 작년대비 증가

- 신규 접종을 계획하는 임가는 작년보다 2.0%p 증가하였는데, 원목재배 규모는 5.8% 감소한 반면 톱밥배지 접종계획 규모는 32.6% 증가한 것으로 나타났다.

※ 톱밥배지 생표고 출하량 증가 전망

- 원목 생표고는 따뜻한 겨울 날씨에도 가뭄 때문에 발생이 부진하며, 톱밥배지 생표고 출하는 증가할 것으로 전망된다.

※ 3~4월 생표고 가격 작년보다 높을 듯

- 지난해 가공용 표고버섯을 충분히 확보하지 못한 가공업체의 수요가 많기 때문에, 생표고 중·하품 가격이 작년보다 높을 것으로 전망된다.

※ 중국산 톱밥배지 수입 지속 전망

- 봄·여름 출하를 목표로 한 재배임가들의 톱밥배지 수요 지속으로 3~4월 톱밥배지 수입은 작년보다 많을 것으로 전망된다.



표고버섯

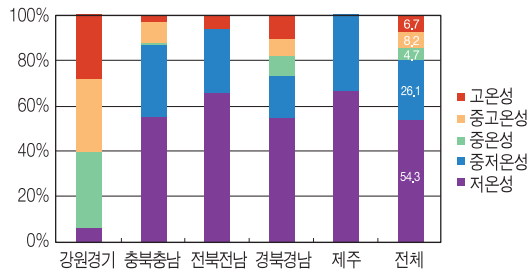
2014년
4월호

■ 신규접종 의향 및 규모

구분	작년대비 증감
신규접종의향 비율	2.0%p
접종 골목 규모 변화	-5.8%
접종 톱밥배지 규모 변화	32.6%

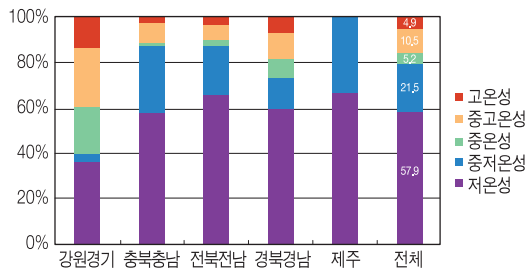
주: 표본임가 조사치(2월 26일~3월 3일)

■ 신규접종 종균의 지역별 구성 비율(원목)



주: 표본임가 조사치(2월 26일~3월 3일)

■ 수확예정 골목의 지역별 구성 비율(원목)



주: 표본임가 조사치(2월 26일~3월 3일)

■ 2월 생표고 출하량 증감률 및 품질 응답률

구분	작년 대비 생산량 증감률					품질 응답률		
	전국	강원 경기	충북 충남	전북 전남	경북 경남	좋음	보통	나쁨
원목 생표고	0.4	0.0	-3.9	5.3	3.5	27.3	58.2	14.5
톱밥배지 생표고	12.6	0.0	15.4	-	22.7	11.1	77.8	11.1

주1: 표본임가 조사치(2월 26일~3월 3일)

주2: “-”은 무응답임

■ 3월 중순 이후 생표고 출하량 및 품질 전망

구분	작년대비 생산량 증감률					품질 응답률		
	전국	강원 경기	충북 충남	전북 전남	경북 경남	좋음	보통	나쁨
원목 생표고	-3.2	0.0	-4.4	0.9	-10.8	19.5	66.2	14.3
원목 건표고	0.9	0.0	-0.1	1.8	1.1	25.0	62.5	12.5
톱밥배지 생표고	10.5	0.0	7.2	-	42.3	13.6	86.4	0.0

주1: 표본임가 조사치(2월 26일~3월 3일)

주2: “-”은 무응답임

재배동향 및 전망

톱밥배지 신규접종의향 작년보다 크게 증가

- 표본임가 가운데 올해 접종계획을 가지고 있는 임가 비율은 작년보다 2.0%p 증가한 66.0%이다.
- 톱밥배지의 접종계획 봉 수는 전년보다 32.6% 증가한 것으로 나타났다. 이는 표고자목 구입이 어려운 생산자들이 톱밥배지 재배 규모를 늘리는 추세이기 때문이다.

수확기 골목 종균 저온성 비중 높아

- 올해 신규 접종하는 온도형별 종균은 저온성 54.3%, 중저온성 26.1%, 중온성 4.7%, 중고온성 8.2%, 고온성 6.7%로 나타났는데, 이는 잦은 기상 변화로 원목 생산성 예측이 어려워 재배 임가들이 톱밥배지 재배로 전환하고자 하기 때문이다.
- 표본임가 조사결과 올해 수확 예정인 골목 봉 수는 작년대비 5.9% 감소하였고, 톱밥배지 봉 수는 33.7% 증가하였다.
- 수확기 골목의 온도형별 구성 비율은 저온성 57.9%, 중저온성 21.5%, 중온성 5.2%, 중고온성 10.5%, 고온성 4.9%로 저온성과 중저온성의 비율이 점차 증가하고 있다.

3월 중순 이후 톱밥배지 생표고 출하량 작년보다 증가 전망

- 2월 원목 생표고 출하량은 작년 동기 대비 0.4% 증가, 건표고는 0.2% 증가로 비슷한 수준인 반면, 톱밥배지 생표고 출하량은 12.6% 증가하였다. 건조한 날씨 덕분에 표고버섯의 품질은 비교적 양호한 것으로 조사되었다.
- 3월 중순 이후 원목 생표고 출하량은 작년 동기보다 소폭 감소할 것으로 전망되는데 겨울 날씨가 따뜻했지만 가뭄의 영향으로 버섯 발생이 부진하기 때문이다. 표고버섯의 품질은 비교적 양호할 것으로 전망된다.

가격동향 및 전망

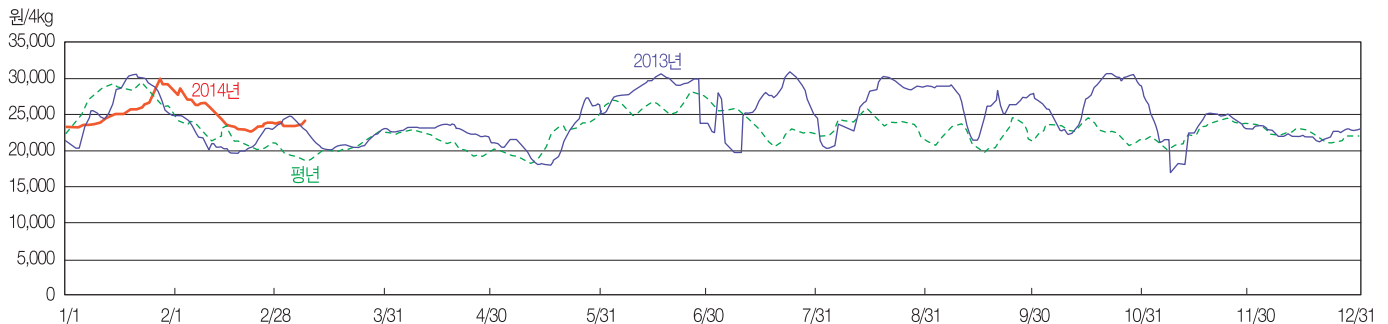
2월 생표고 가격 작년보다 소폭 상승

- 1월 생표고 도매가격은 특품 62,100원, 상품 40,086원, 중품 25,619원, 하품 18,732원 으로 작년 동월대비 각각 0.1%, 0.0%, 4.3%, 17.0% 하락하였다. 반입량은 78.9% 증가한 306톤이었다.
- 2월 생표고 도매가격은 특품을 제외한 품위의 가격이 전년동월 대비 평균 8.6% 상승하였는데, 이는 표고버섯 가공업체의 중·하품 수요가 늘었기 때문이다.
- 2월 가락시장 생표고 반입량은 전년동월대비 27.2%, 평년대비 9.6% 증가한 304톤이었다. 1~2월 기온이 평년과 비슷한 수준이었고, 중국산 톱밥배지 수입이 증가하였기 때문이다.
- 대구북부시장의 1~2월 반입량은 작년 동월과 비교해 각각 51.2%, 25.0% 감소하였다.

3월 중순 이후 생표고 가격 작년보다 높을 듯

- 지난해 가공용 표고버섯을 충분히 확보하지 못한 가공업체의 수요가 많기 때문에, 3~4월 생표고 중·하품 가격은 작년 동월보다 높을 것으로 전망된다.
- 1~2월 건표고 평균가격은 38,566원/kg으로 작년 하반기 이후 보합세를 유지하고 있다. 그러나 건표고 유통업체의 재고가 많고 수출도 많지 않아 3월 말 건표고 입찰가격은 이보다 5천 원 정도 하락할 것으로 전망된다.

■ 생표고(중품) 일일 도매가격 동향



자료: 가락시장
 주1: 일일가격은 5일 이동평균가격임
 주2: 3월 가격 자료는 3월 10일까지의 자료임
 주3: 평년가격은 '09~'13년의 가격 중 최대치, 최소치를 제외한 평균가격임

■ 생표고 등급별 평균 도매가격과 반입량

단위: 원/4kg, 톤

연도	등급	1월	2월	3월	4월	5월
2014	특품	62,100	50,447	51,589	-	-
	상품	40,086	34,698	32,742	-	-
	중품	25,619	24,796	23,873	-	-
	하품	18,732	16,327	15,332	-	-
반입량		306	304	72	-	-
2013	특품	62,157	51,332	41,221	44,720	43,500
	상품	40,104	32,438	29,364	31,367	30,390
	중품	26,780	21,919	21,866	22,986	21,645
	하품	22,572	15,432	13,946	15,414	12,417
반입량		171	239	349	417	426

자료: 가락시장
 주1: 월별 가격은 가락시장 일일 도매가격의 월별 평균가격을 의미함
 주2: 3월 자료는 3월 10일까지의 자료임

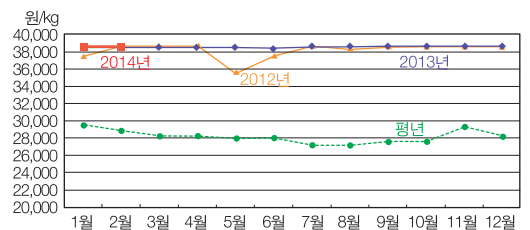
■ 생표고 도매가격과 반입량(대구)

단위: 원/4kg, 톤

연도	1월	2월	3월	4월	5월	6월
2014	31,338	26,763	27,946	-	-	-
반입량	116	245	33	-	-	-
2013	33,627	27,658	24,573	27,554	21,329	29,332
반입량	237	326	595	294	189	114

자료: 대구북부시장
 주1: 월별 가격은 대구북부시장 일일 도매가격의 월별 평균가격을 의미함
 주2: 3월 자료는 3월 11일까지의 자료임

■ 건표고 생산지 가격동향(동고 상품)



자료: 산림조합중앙회

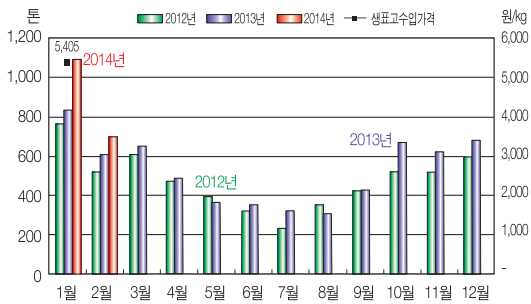
■ 표고버섯 수입실적

단위: 톤

연도	구분	1월	2월	3월	4월	5월	6월
2014	생표고	1,098	695	-	-	-	-
	건표고	239	150	-	-	-	-
	조제표고	792	386	-	-	-	-
2013	생표고	835	602	654	480	358	350
	건표고	188	138	109	106	113	99
	조제표고	691	473	657	544	616	303

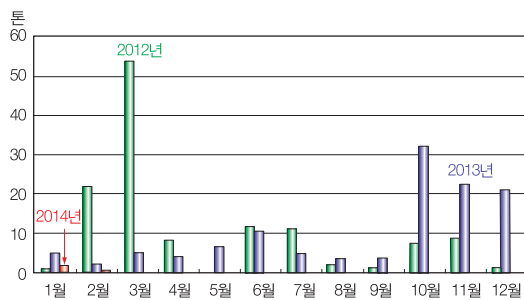
자료: 한국무역협회(www.kita.net), 관세청(www.customs.go.kr)

■ 생표고 월별 수입량 및 수입가격 동향



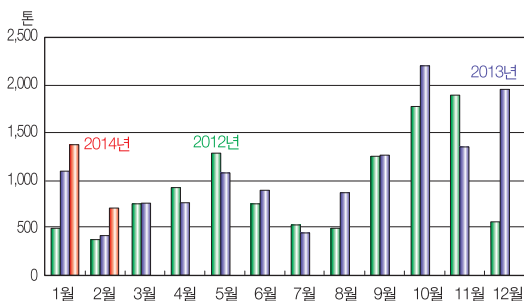
자료: 한국무역협회(www.kita.net), 관세청(www.customs.go.kr)

■ 건표고 월별 수출 동향



자료: 한국무역협회(www.kita.net), 관세청(www.customs.go.kr)

■ 중국산 버섯종균(톱밥배지) 수입 동향



자료: 한국무역협회(www.kita.net), 관세청(www.customs.go.kr)

주: 버섯종균(톱밥배지) HS code - 0602.90.9040

수출입동향 및 전망

3월 이후 생표고 수입 작년과 비슷할 전망

- 2013년 9월 이후 생표고 수입량은 증가추세이며, 2014년 1월과 2월은 작년 동기대비 각각 31.5%, 15.5% 증가하였다. 이는 작년 추석 이후 수입산 생표고 가격이 좋았기 때문이다.
- 1월 생표고 수입가격(CIF 가격+관세)은 5,405원/kg으로 전년 동월보다는 2.1% 상승하였지만 작년 7월 이후 하락세이다.
- 중국의 생표고 산지자격이 오르고 있으며 국내 가격도 점차 하락하고 있기 때문에 중국산 수입은 작년 동월과 유사할 것으로 전망된다.

3월 건표고 수출 증가 전망

- 1~2월 건표고 수출은 각각 2.1톤, 0.4톤으로 매우 적지만 대만의 수입 쿼터가 일부 남아 3월 수출량은 작년 동월보다 증가할 것으로 예상된다. 올해도 대만 수입 쿼터가 할당될 것으로 예상되지만 수출업체들은 신중을 기하고 있는 입장이다.

중국산 톱밥배지 수입 전년과 유사할 듯

- 중국산 톱밥배지 수입 증가세는 올해에도 이어져 1월 1,375톤, 2월 705톤으로 작년동월 대비 각각 26.0%, 74.5% 증가하였다.
- 표고버섯 재배 임가들의 톱밥배지 수요가 많기 때문에 당분간 중국산 톱밥배지 수입도 증가할 것으로 예상된다. 다만, 수입 배지는 국내 적응성 시험 등을 거치지 않았기 때문에 도입에 신중을 기하여야 한다.

단신

신규자목접종 및 배양관리요령

■ 재배품종 선택요령

품종은 재배하는 곳의 기상환경, 재배형태(시설, 임내), 판매시장 여건 및 노동력 확보 등을 복합적으로 판단하여 선택한다. 관계법령이나 규정을 무시한 미등록종균이나 품질검사를 받지 않은 종균을 구입하지 않도록 주의하며, 신뢰할 수 있는 종균 배양소에서 생산한 것을 구입하는 것이 좋다. 구입한 종균은 받는 즉시 무작위로 선별, 검사하여 이상이 있으면 즉시 종균 구입처에 연락하여 조치를 취해야 한다.

■ 종균 접종요령

표고자목은 종류와 굵기별로 구분하여 음지나 하우스 내에서 서서히 건조시킨 후 접종한다. 하우스 내에서 접종할 때에는 밤에 영하로 떨어지지 않는 시기가 적당하며, 노지인 경우도 외부 기온이 올라가는 시기가 좋으나 최근에는 기후변화가 심하므로 매일 날씨를 확인하여 접종시기를 결정하는 것이 좋다.

자목에 종균을 접종할 때 접종구멍과 구멍사이는 10~15cm 정도가 적당하며, 줄과 줄 사이는 4~5cm로 한다. 구멍의 위치는 반드시 앞줄의 구멍사이에 뚫어서 지그재그형으로 한다. 또, 웅이부분이나 표피가 벗겨진 부분은 추가로 종균을 접종한다.

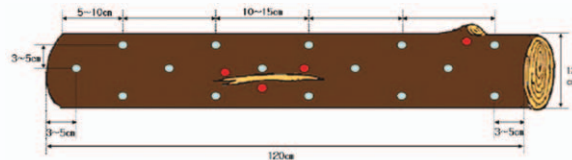


그림 1. 올바른 접종배열 (지그재그식)
(○; 기존 접종구, ●; 추가 접종구)

■ 임시눅히기 장소

표고균의 성장에 적합한 환경을 맞추어 줄 수 있도록 관수, 보온, 보습, 차광이 되어 있는 기존 하우스나 간이 하우스를 지어 활용하며, 노지인 경우는 물 빠짐이 좋고 바람을 막을 수 있는 장소를 택한다.



그림 2. 임시눅히기 관리(좌 하우스 내부, 우: 노지관리)

■ 신규 접종목 관리요령

사용한 종균에 따라 처음 물주는 시기가 달라지는데, 성형종균을 접종할 때는 접종 후 바로 물을 주며, 식균기 등을 이용한 병종균의 접종 시에는 균이 성장할 수 있는 시간을 둔 후 접종 5~7일에 처음 물을 준다. 종균접종 후 7~10일부터는 주기적으로 일주일에 한 번 정도 2~3시간씩 원목이 충분히 젖도록 물을 주고 자목 표면이 마르도록 환기시켜야 하며, 물을 주는 기간 및 시간은 각자의 자목 내 수분함량과 나무 쌓기 방법 및 주변여건에 따라 다르기 때문에 환경조건을 감안하여 살수를 하여야 한다.

※ 본 내용은 지역의 재배환경, 버섯목 상태, 품종 및 기상여건에 따라 알맞게 적용하여야 합니다.

(문의 : 산림조합중앙회 산림버섯연구센터 재배이용과 031-881-0231~3)

◎ 요약

- 주기적인 날씨 변화를 보이는 가운데 3월 중순과 4월 상순에는 기온이 평년보다 높겠음.

◎ 기압계 전망

- 3월 중순에는 이동성 고기압의 영향을 주로 받아 맑고 건조한 날이 많겠음. 기온은 평년보다 높겠으며, 강수량은 평년보다 적겠음. 3월 하순에는 이동성 고기압과 저기압의 영향을 받아 주기적인 날씨의 변화를 보이겠으며, 남부지방을 중심으로 많은 비가 올 때가 있겠음. 기온은 평년과 비슷하겠으며, 강수량은 평년보다 많겠음. 4월 상순에는 이동성 고기압과 저기압의 영향을 받아 주기적인 날씨의 변화를 보이겠으며, 남서기류가 유입되면서 일시적으로 기온이 크게 오를 때가 있겠음. 기온은 평년보다 높겠으며, 강수량은 평년과 비슷하겠음.

◎ 순별 예보

- 3월 중순: 기온은 평년(4~9℃)보다 높겠으며, 강수량은 평년(10~41mm)보다 적겠음.
- 3월 하순: 기온은 평년(5~10℃)과 비슷하겠으며, 강수량은 평년(14~35mm)보다 많겠음.
- 4월 상순: 기온은 평년(9~12℃)보다 높겠으며, 강수량은 평년(13~50mm)과 비슷하겠음.

■ 순별 평년 기온 및 강수량

단위: °C, mm

		전국	서울	강릉	청주	전주	광주	대구	부산	제주
3월 중순	최고기온	12.3	10.9	11.4	12.4	12.8	13.4	14.0	13.7	13.0
	최저기온	0.6	1.7	2.0	0.2	1.2	2.1	2.9	5.1	6.1
	강수량	18.3	12.9	18.0	12.8	16.1	22.5	16.3	32.3	34.5
3월 하순	최고기온	13.6	12.4	12.3	14.0	14.3	14.8	15.1	14.5	13.9
	최저기온	2.1	3.3	3.3	2.0	2.8	3.7	4.4	6.4	7.3
	강수량	20.3	17.6	23.6	17.3	21.4	21.1	17.1	26.4	28.5
4월 상순	최고기온	16.7	15.9	16.0	17.5	17.5	17.8	18.5	16.8	15.9
	최저기온	4.2	6.0	6.1	4.2	5.0	5.8	6.6	8.4	8.9
	강수량	23.0	15.9	21.3	19.4	21.8	23.0	19.4	36.8	32.3

주: 기온 및 강수량은 평년값임(1981~2010년)

임업관측(표고버섯) 2014년 5월호 예고(예정일자: 2014. 4. 15)

- 내용: 표고버섯 재배동향 및 전망, 가격동향 및 전망, 수출입동향 및 전망

『임업관측월보』는 인터넷과 임업전문지를 통해서도 보실 수 있습니다. 『임업관측월보』와 관련하여 의견이 있으신 분은 한국농촌경제연구원 인터넷 홈페이지 내의 우측【바로가기】메뉴바의【질의응답】을 이용하여 의견을 보내주시기 바랍니다.

인터넷 홈페이지 ☞ <http://www.krei.re.kr> ☎ 02) 3299-4272 FAX: 02) 960-0165
<http://www.forest.go.kr> ☎ 042) 481-4208 FAX: 042) 481-4198

담당자: 석현덕, 민경택, 김명은

이 「임업관측(표고버섯)」은 산림청 지원으로 한국농촌경제연구원 산림정책연구부에서 재배자들의 재배의향, 작황, 가격 등 각종 통계자료를 수집·분석한 후, 임업 및 통계 전문가들의 자문을 받아 작성한 것입니다. 전망 결과는 앞으로 기상 및 수급여건의 변동에 따라 달라질 수 있습니다.