

2011년 8월호
임업관측(표고버섯) 결과

2011. 7. 12. (화)

KREI
한국농촌경제연구원

생표고 가격 작년대비 약보합세 전망

■ 병충해 발생 전월보다 다소 증가

- 고온다습한 날씨로 병충해 발생은 전월보다 다소 증가하였으며, 푸른곰팡이, 주홍꼬리버섯, 검은팔버섯 등의 발생이 특히 심한 것으로 나타났다. 병충해에 대비하기 위해 배수와 통풍 등 철저한 관리가 필요하다.

■ 7월 중순이후 원목 표고 감소세, 톱밥배지 표고 증가세 지속될 듯

- 7월 중순이후 표본임가 원목 표고버섯 생산량은 작년보다 소폭 증가할 것으로 나타났으나, 생산자수가 줄었기 때문에 전체 생산량은 감소 추세이다. 톱밥배지 표고버섯은 발생이 지속되어 생산량 증가가 예상된다.

■ 7월 중순이후 생표고 가격 작년대비 약보합세 전망

- 7월 중순 이후는 방학으로 인한 급식 수요 감소와 함께 톱밥배지 표고버섯의 여름 발생이 많아질 것으로 예상되어 생표고 가격은 작년대비 약보합세로 전망된다.

■ 7월 중순이후 표고버섯 수입 전월대비 감소 전망

- 7월 중순 이후에도 생표고 수입은 전월보다는 다소 감소하겠지만 작년보다는 높은 수준을 유지할 것으로 전망된다. 한편, 일본의 고급 식자재 수요 위축으로 건표고 수출은 작년대비 감소할 것으로 전망된다.

1. 재배 동향 및 전망

■ 태풍 피해 여부 및 정도

- 제5호 태풍 메아리(6월 22일 발생하여 25~27일 영향권이었음)로 인해 피해가 있었다는 응답은 4.7%(10명)로 전국적으로 큰 피해는 없었던 것으로 보인다. 지역별로는 경기 광주, 경남 거제·하동, 전남 장흥, 충남 보령·서산·예산에서 피해가 있었던 것으로 나타났다.

◎ 태풍 피해 여부 및 정도 응답률

단위: %

	피해 여부	
	있음	없음
태풍 피해	4.7	95.3

주1: 표본임가 조사치(6월 28일 ~ 7월 5일)

주2: 표본임가 214가구 응답

■ 병해충 발생 현황

- 현재 병해충 발생 현황에 대해 조사한 결과 49.1%(104명)가 병해충이 발생했다고 응답하였으며, 전월보다 9.1%p 증가한 것으로 나타났다. 발생 정도에 대해서는 작년과 비슷하다는 응답이 78.7%(166명)로 가장 많았고, 다음은 증가했다는 응답으로 11.4%(24명)이었다.
- 병해충 발생 증가 원인은 고온다습한 날씨 때문으로 보인다. 6월 평균 기온은 평년보다 0.6℃ 높은 21.9℃였고, 평균 강수량은 평년보다 90% 증가한 288.6mm였다. 이에 따라 배수와 통풍 등 철저한 관리가 필요하다.
- 병해충 종류를 보면 푸른곰팡이, 주홍꼬리버섯, 검은팔버섯 등의 발생이 심해졌고, 버섯벌레류와 흑부병은 다소 완화된 것으로 나타났다. 이외에 민달팽이, 버섯파리, 진흙버섯 등의 병해충이 발생하였다.

◎ 작년대비 병해충 증감 응답률

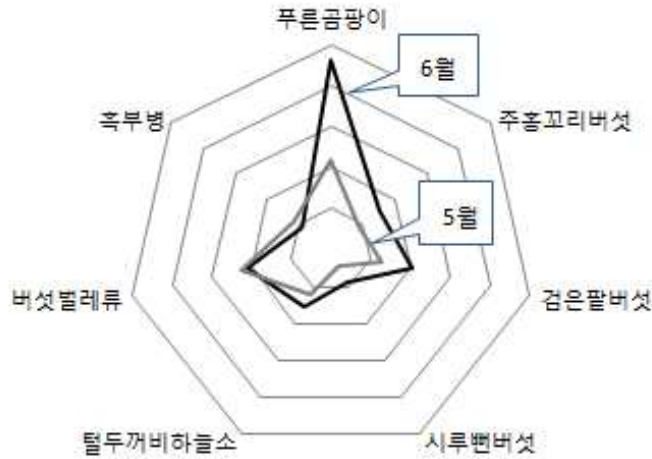
단위: %

	발생 여부		발생 정도		
	있음	없음	증가	비슷	감소
병해충 발생	49.1	50.9	11.3	78.8	9.9

주1: 표본임가 조사치(6월 28일 ~ 7월 5일)

주2: 표본임가 212가구 응답

◎ 발생 병해충 종류



주1: 표본임가 조사치(6월 28일 ~ 7월 5일)
 주2: 표본임가 212가구 응답

■ 6월 생표고 생산량 작년보다 원목재배는 감소, 톱밥재배는 증가

- 6월 원목 생표고 생산량은 작년보다 6% 감소하였으며 강원·경기에서 감소폭이 크게 나타난 것은 노목이 많기 때문으로 보인다.
- 6월 톱밥배지 생표고는 재배규모 증가와 관리기술 향상으로 작년보다 전국적으로 15% 증가한 것으로 나타났다.
- 6월 원목 표고버섯 생산량이 적어 좋은 품질도 많았으나, 노목에서는 나쁜 품질도 많았던 것으로 나타났다. 톱밥배지 표고버섯 품질은 좋거나 보통이 대부분이었는데, 관리기술과 배지 배양이 개선되었기 때문으로 나타났다.

◎ 6월 생표고 생산량 응답률

단위: %

구분	작년 대비 생산량 증감률					
	전국	강원 경기	충북 충남	전북 전남	경북 경남	제주
원목 생표고	-5.6	-10.9	-3.9	-6.2	-6.2	-
톱밥배지 생표고	14.9	24.7	3.4	32.5	4.1	-

주1: 표본임가 조사치(6월 28일 ~ 7월 5일)
 주2: “-”는 무응답임

◎ 6월 생표고 품질 응답률

단위: %

구분	작년 대비 품질 응답률		
	좋음	보통	나쁨
원목 생표고	29.3	40.2	30.5
툽밥배지 생표고	38.7	45.2	16.1

주1: 표본임가 조사치(6월 28일 ~ 7월 5일)

■ 7월 중순이후 원목 표고 감소세, 툽밥배지 표고 증가세 지속될 듯

- 7월 중순이후 원목 표고 생산량은 작년보다 2% 증가할 것으로 전망되며, 경북·경남 지역의 증가율이 클 것으로 예상된다. 그러나 생산자수가 줄었기 때문에 전체 생산량은 감소할 것으로 전망된다.
- 7월 중순이후 툽밥배지 표고버섯 발생이 지속되어 생산량은 전국적으로 작년보다 23% 증가할 전망이고 재배기술 향상으로 품질은 보통 이상이 많을 것으로 보인다.

◎ 7월 중순이후 표고 생산량 전망

단위: %

구분	작년 대비 생산량 증감률					
	전국	강원 경기	충북 충남	전북 전남	경북 경남	제주
원목 생표고	1.7	5.7	0.4	-1.8	10.0	-
툽밥배지 생표고	22.7	33.5	13.0	17.9	16.3	-

주1: 표본임가 조사치(6월 28일 ~ 7월 5일)

주2: “-”는 무응답임

◎ 7월 중순이후 표고 품질 응답률

단위: %

구분	작년 대비 품질 응답률		
	좋음	보통	나쁨
원목 생표고	24.7	59.7	15.6
툽밥배지 표고	25.0	66.7	8.3

주1: 표본임가 조사치(6월 28일 ~ 7월 5일)

2. 가격동향 및 전망

■ 6월 생표고 가격 작년대비 약보합세

- 6월 생표고 도매가격은 4kg당 특품 50,986원, 상품 33,186원, 중품 24,333원, 하품 13,145원으로 작년보다 11% 하락하였다. 특, 상, 중품은 각각 16%, 18%, 11% 하락하였고, 하품만이 2% 상승하였다. 원목재배 표고버섯 생산량이 줄고 톱밥재배 표고버섯 생산량이 늘어나는 상황에서 톱밥재배 표고버섯의 품질이 저하되었기 때문으로 보인다.
- 6월 생표고 도매시장 반입량은 374톤으로 이는 작년보다 11% 증가한 양이다. 작년 봄철 추위로 발생이 늦어져 6월 생산량이 많았으나, 올해에는 표고버섯이 4~5월 생산이 양호하여 6월 생산량은 감소한 것으로 보인다. 그러나 중국산 표고버섯 수입량이 많아 도매시장 반입량은 증가하였다.
- 6월 15일에 장흥의 상반기 건표고 입찰은 마감하였는데, 마무리 버섯이라 품질이 저하되어 뚜렷한 백화고가 없고 가격은 전월보다 하락하였다. 5월에 입찰물량이 집중되어 6월 물량은 작년 동월대비 감소하였고, 흑화고를 제외한 모든 등급의 가격이 작년보다 높게 형성되었다.

◎ 생표고 등급별 평균 도매가격과 반입량

단위: 원/4kg, 톤

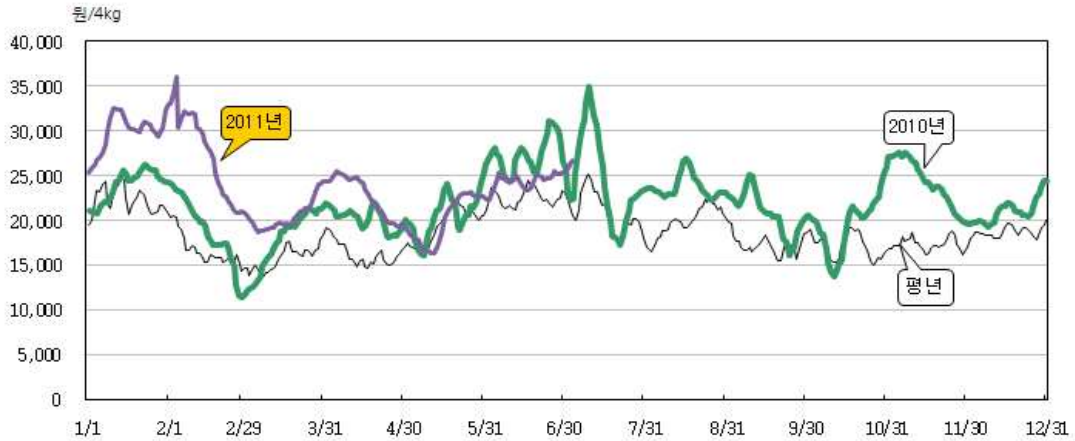
년도	구분	1월	2월	3월	4월	5월	6월	7월	8월	9월	10월	11월	12월
'11	특품	65,723	58,196	41,370	41,466	44,315	50,986	63,643	-	-	-	-	-
	상품	41,479	37,988	28,425	29,945	28,564	33,186	39,707	-	-	-	-	-
	중품	29,796	27,551	20,595	22,744	19,853	24,333	26,028	-	-	-	-	-
	하품	23,769	19,527	13,028	13,072	10,589	13,145	11,609	-	-	-	-	-
반입량		342	257	451	540	525	374	64	-	-	-	-	-
'10	특품	54,795	39,493	42,756	38,477	46,065	60,317	58,937	61,814	49,510	38,250	44,515	42,037
	상품	34,637	27,612	28,864	28,602	31,623	40,590	39,421	37,800	31,229	27,442	32,921	30,113
	중품	24,212	19,748	17,202	20,320	20,278	27,368	24,529	23,803	21,186	19,321	24,680	20,894
	하품	18,813	13,668	8,988	11,917	9,964	12,852	12,073	15,259	10,189	10,782	16,025	14,469
반입량		221	332	482	486	533	336	312	274	549	658	486	400

자료: 가락시장

주1: 월별 가격은 가락시장 일일 도매가격의 월별 평균가격을 의미함

주2: 7월 가격은 7월 6일까지의 자료임

◎ 생표고(중품)의 일일 도매가격 동향



자료: 가락시장

주1: 일일가격은 5일 이동평균가격임.

주2: 평년가격은 '06~'10년의 가격 중 최대치, 최소치를 제외한 평균가격임.

주3: 7월 가격은 7월 6일까지의 자료임.

◎ 건표고 월별 입찰 동향

단위: 천원/3.75kg, 톤

연도	등급	1월	2월	3월	4월	5월	6월	7월	8월	9월	10월	11월	12월
'11	백화고	-	-	391	390	388	-	-	-	-	-	-	-
	흑화고	-	-	262	236	246	228	-	-	-	-	-	-
	동고	-	-	140	153	159	150	-	-	-	-	-	-
	향고	-	-	95	96	109	105	-	-	-	-	-	-
	향신	-	-	62	72	86	74	-	-	-	-	-	-
	등외	-	-	53	51	65	51	-	-	-	-	-	-
	슬라이스	-	-	126	117	129	123	-	-	-	-	-	-
입찰 물량	-	-	10.9	15.8	82.8	11.9	-	-	-	-	-	-	
'10	백화고	-	-	-	415	410	-	-	-	-	-	421	410
	흑화고	-	-	288	288	285	260	-	-	-	-	274	274
	동고	-	-	120	120	118	108	-	-	-	-	138	149
	향고	-	-	90	90	89	80	-	-	-	-	94	109
	향신	-	-	65	65	64	64	-	-	-	-	65	67
	등외	-	-	48	48	47	45	-	-	-	-	48	49
	슬라이스	-	-	82	82	82	80	-	-	-	-	84	86
입찰물량	-	-	16.9	43.6	45.5	23.8	-	-	-	-	27.6	28	

자료: 장흥 유치농협

■ 7월 중순 이후 생표고 가격 작년대비 약보합세 전망

- 7월 중순 이후는 원목재배 생표고 발생을 억제하는 시기로 생산량이 줄지만 방학으로 인한 식자재 수요가 감소할 것으로 보여 가격은 전월보다 하락할 것으로 예상된다. 재배기술이 향상되어 톱밥배지 표고버섯의 여름 발생이 증가할 것으로 보여 생표고 가격은 작년대비 약보합세로 전망된다.

3. 수출입동향 및 전망

■ 7월 중순 이후 표고 수입 전월보다 감소할 전망

- 6월 생표고 수입량은 수입가격이 높아 작년보다 161% 증가하였지만, 계절적으로 표고버섯 수요가 감소하여 전월보다는 5% 감소한 302톤이었다.
- 6월 건표고 수입량은 작년보다 5%, 전월보다 6% 감소한 170톤이었다. 조제표고 수입량은 작년보다 6% 증가하였지만, 전월보다 4% 감소하였다.
- 7월 중순 이후에도 생표고 수입은 전월보다는 다소 감소하겠지만 표고버섯 국내 가격이 해외시장보다 높기 때문에 생표고 수입은 여전히 높은 수준을 유지할 것으로 전망된다.

◎ 수입실적(남북교역량 포함)

단위: 톤

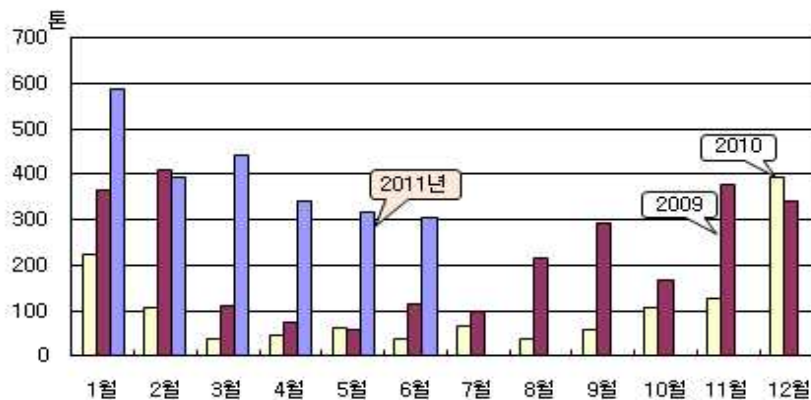
연도	구분	1월	2월	3월	4월	5월	6월	7월	8월	9월	10월	11월	12월	누계
'11	생표고	588	393	441	342	318	302	-	-	-	-	-	-	2,383
	건표고	316	165	122	139	181	170	-	-	-	-	-	-	1,095
	(북한산)	(0)	(0)	(0)	(0)	(0)	(0)	-	-	-	-	-	-	(0)
	조제표고	590	725	437	595	420	404	-	-	-	-	-	-	3,172
'10	생표고	364	408	95	74	59	116	108	217	293	166	377	341	2,619
	건표고	241	252	161	260	150	179	254	157	154	107	206	266	2,387
	(북한산)	(50)	(30)	(48)	(87)	(21)	(15)	(39)	(0)	(0)	(0)	(0)	(0)	(290)
	조제표고	797	428	525	795	773	379	360	191	199	411	482	512	5,851

자료: 한국무역협회(www.kita.net), 관세청(www.customs.go.kr), 통일부(www.unikorea.go.kr).

주1: 6월의 수입실적은 관세청 잠정 추계치임.

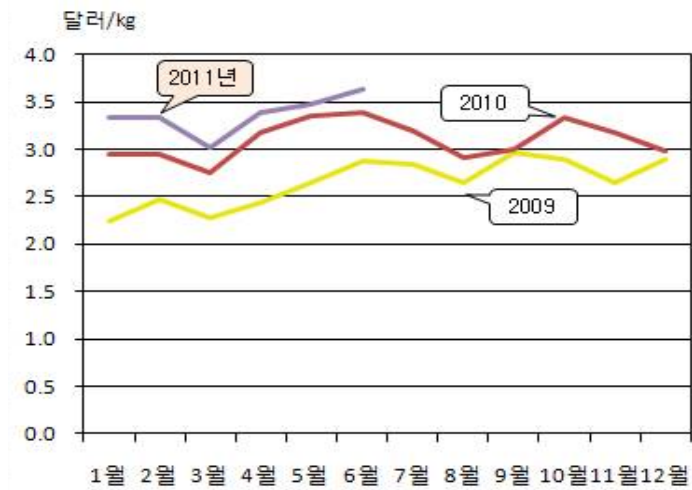
주2: '5.24조치'로 북한산 건표고의 반입은 중단되었음.

◎ 생표고의 월별 수입량 동향



자료: 한국무역협회(www.kita.net), 관세청(www.customs.go.kr)

◎ 생표고의 월별 수입가격 동향

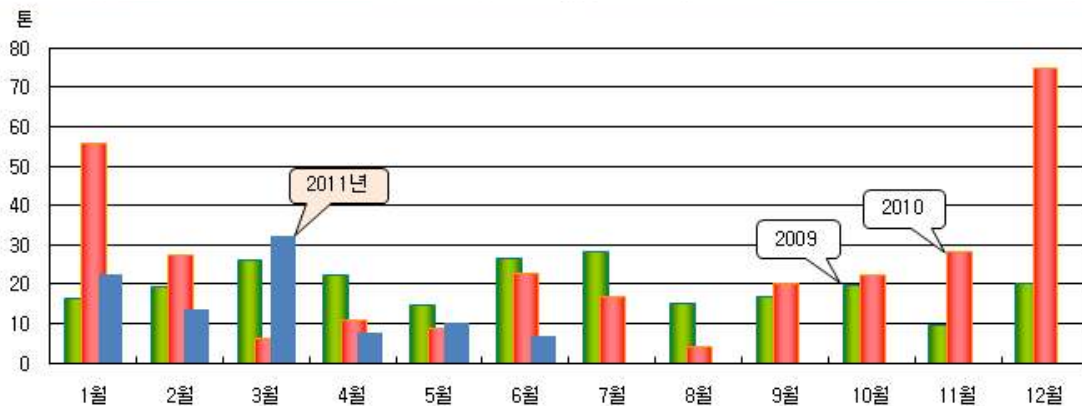


자료: 한국무역협회(www.kita.net), 관세청(www.customs.go.kr)

■ 7월 중순 이후 건표고 수출 감소 이어질 듯

- 6월 건표고 수출량은 6.8톤으로 작년보다 70% 감소하였는데, 이는 대일본 수출량이 2.7톤으로 작년보다 크게 감소하였기 때문이다. 작년 6월 일본 수출량은 13.4톤(63%)이었다. 이외에 홍콩(38%)과 싱가포르(22%)로 수출되었다.
- 일본의 고급 식자재 수요 위축으로 7월 이후 건표고 수출도 작년대비 감소할 것으로 전망된다.

◎ 건표고의 월별 수출량 동향

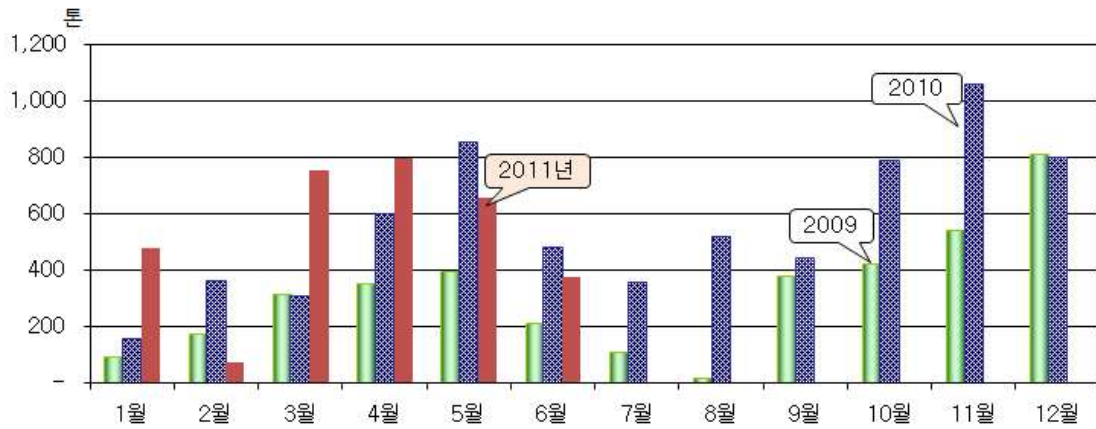


자료: 한국무역협회(www.kita.net), 관세청(www.customs.go.kr)

■ 버섯종균(톱밥배지) 수입 작년보다 감소할 듯

- 6월 버섯종균(톱밥배지)의 수입량은 작년보다 22% 감소한 375톤이었으며, 국내 표고버섯 가격이 작년보다 낮을 것으로 예상되어 7~8월 배지 수입량도 작년보다 다소 적을 것으로 전망된다.

◎ 버섯 종균(톱밥배지) 수입 동향



자료: 한국무역협회(www.kita.net), 관세청(www.customs.go.kr)
 주1: 버섯종균(톱밥배지) HS code - 0602.90.9040

단 신

■ 표고 원목재배기술 소식 (장맛기 집중목 관리법)

요즘 긴 장마와 국지적인 집중호우로 인해 다습한 불량환경이 유지되고, 또한 앞으로 30℃ 이상의 고온(폭염)과 열대야가 지속되므로 금년도 집중목 뿐만 아니라 기존 버섯목까지 고온과 과습의 피해로 표고균의 힘이 약해져 사멸하거나 각종 병해충 피해가 발생할 수 있다. 따라서 배수로를 정비하여 재배사 내부 물고임을 제거하고, 비가 그치면 바로 온도가 상승하여 고온이 지속되므로 기상예에 따른 비가림 시설 개폐를 철저히 하여야 한다.

노지에서 관리되는 금년 집중목의 경우 장맛비에 노출되어 종균이 약해져 있는 상태에서 갑작스런 고온을 받게 되면 푸른곰팡이가 대량 발생할 수 있으므로 아직까지 장작쌓기로 관리한 경우는 신속히 베갯목이나 우물정자 등 통풍이 잘 되는 형태로 바꾸어 주고 흐린날 차광망을 걷어주어 건조시키고 평상시에는 차광망 측면을 들어주고 집중목과 차광망 사이에 공간이 생기도록 하여야 한다. 비닐이나 텐텐지 등을 집중목 윗면만 덮어 장맛비에 맞지 않도록 하는 것이 최선이며, 특히 중고온성, 중온성 품종 집중목의 경우 장맛비에 노출되거나 뒤집기 작업 전후 수분관리시 집중구 마개 들림현상이 발생할 수 있으므로 각별히 주의하여야 한다. 버섯 발생용 재배사에서 집중목을 관리할 경우 차광망을 두 겹으로 피복하거나 내부에 2중으로 설치하면 장맛비와 직사광선을 차단하여 고온, 다습 및 병해의 피해를 경감시킬 수 있다.



- 노지 관리 (텐텐지, 차광망)



- 외부 차광망 추가(두 겹)



- 내부 2중 차광망

※ 본 내용은 재배업자 지역의 재배환경, 버섯목의 상태, 품종 및 기상환경에 따라 알맞게 적용하여야 합니다.

(문의처 : 산림버섯연구소 기술지도과 031-881-0231)

7~8월의 기상

기상청(www.kma.go.kr), 2011년 7월 13일 발표

<요약>

7월 하순에는 발달된 저기압의 영향과 대기불안정에 의한 집중호우로 강수량은 평년보다 많겠음. 8월 상순에는 북태평양고기압의 영향을 주로 받아 무더운 날이 많겠고, 폭염과 열대야가 자주 나타나겠음. 8월 중순에는 북태평양고기압의 영향으로 무덥겠으며 지역에 따라 대기불안정에 의한 집중호우가 있겠음.

<기압계 전망>

7월 하순에는 북태평양고기압의 영향으로 무더운 날이 많겠으며 기온은 평년과 비슷하겠음. 발달된 저기압의 영향과 대기불안정에 의한 집중호우로 강수량은 평년보다 많겠음. 8월 상순에는 북태평양고기압의 영향을 주로 받아 무더운 날이 많겠고 폭염과 열대야가 자주 나타나 기온은 평년보다 높겠음. 강수량은 평년과 비슷하겠음. 8월 중순에는 북태평양고기압의 영향으로 무덥겠으며 기온은 평년과 비슷하겠음. 지역에 따라 대기불안정에 의한 국지성 집중호우가 있겠으나 강수량은 평년과 비슷하겠음.

<순별 예보>

7월 하순: 기온은 평년(24~27℃)과 비슷하겠으나, 강수량은 평년(51~135mm)보다 많겠음
 8월 상순: 기온은 평년(25~28℃)보다 높겠으나, 강수량은 평년(47~139mm)과 비슷하겠음
 8월 중순: 기온은 평년(24~27℃)과 비슷하겠으며, 강수량은 평년(61~129mm)과 비슷하겠음

<순별 평균기온 및 강수량>

단위: ℃, mm

		전국	서울	강릉	대구	전주	광주	부산	제주
7월 하순	최고기온	30.1	29.7	29.0	31.6	31.7	31.2	28.9	30.1
	최저기온	22.3	23.1	22.5	23.5	23.5	23.7	23.2	24.4
	강수량	82.6	134.7	77.2	58.6	76.6	74.7	86.9	67.9
8월 상순	최고기온	30.8	30.6	29.7	32.3	32.1	31.7	29.9	30.6
	최저기온	22.5	23.4	22.7	23.7	23.5	23.7	23.9	24.8
	강수량	82.6	138.7	75.4	57.0	87.1	85.4	68.0	66.4
8월 중순	최고기온	30.0	30.2	28.3	30.9	31.3	30.9	29.4	29.8
	최저기온	21.9	22.9	21.7	23.0	22.9	23.2	23.6	24.5
	강수량	86.0	97.6	82.2	90.3	87.6	108.7	77.9	88.7

주: 강수량은 평년값임(1981 ~ 2010년)